



ЭЛЕКТРИЧЕСКИЙ ЗАКЛЕПОЧНИК
MESSER TAC 502



Инструкция по эксплуатации



УСТРОЙСТВО

1	Корпус заклепочника
2	Голова заклепочника
3	Клавиша «пуск»
4	Кнопка «питания»
5	Прорезиненная рукоятка
6	Крышка угольных щеток
7	Скоба для подвешивания
8	Сменные насадки

КОМПЛЕКТАЦИЯ

- Заклепочник–1 шт
- Комбинированный ключ–1 шт
- Комплект запасных губок–3шт
- Сменные насадки 3,2; 4,0; 4,8/5,0; 6,0; 6,4–5шт

ТЕХНИЧЕСКИЕ ХАРАКТЕРИСТИКИ

Напряжение (В)	220
Частота напряжения (Гц)	50-60
Номинальный ток (А)	2,3
Мощность (Вт)	500
Рабочий ход инструмента (мм)	24
Тяговое усилие (Н)	22 000
Сетевой кабель (м)	4
Вес (кг)	2,47

Внимательно прочитайте настоящее руководство перед эксплуатацией инструмента!

Электрический заклепочник MESSER TAC 502 - профессиональный инструмент для работы внутри и снаружи помещений, при работе на высоте.

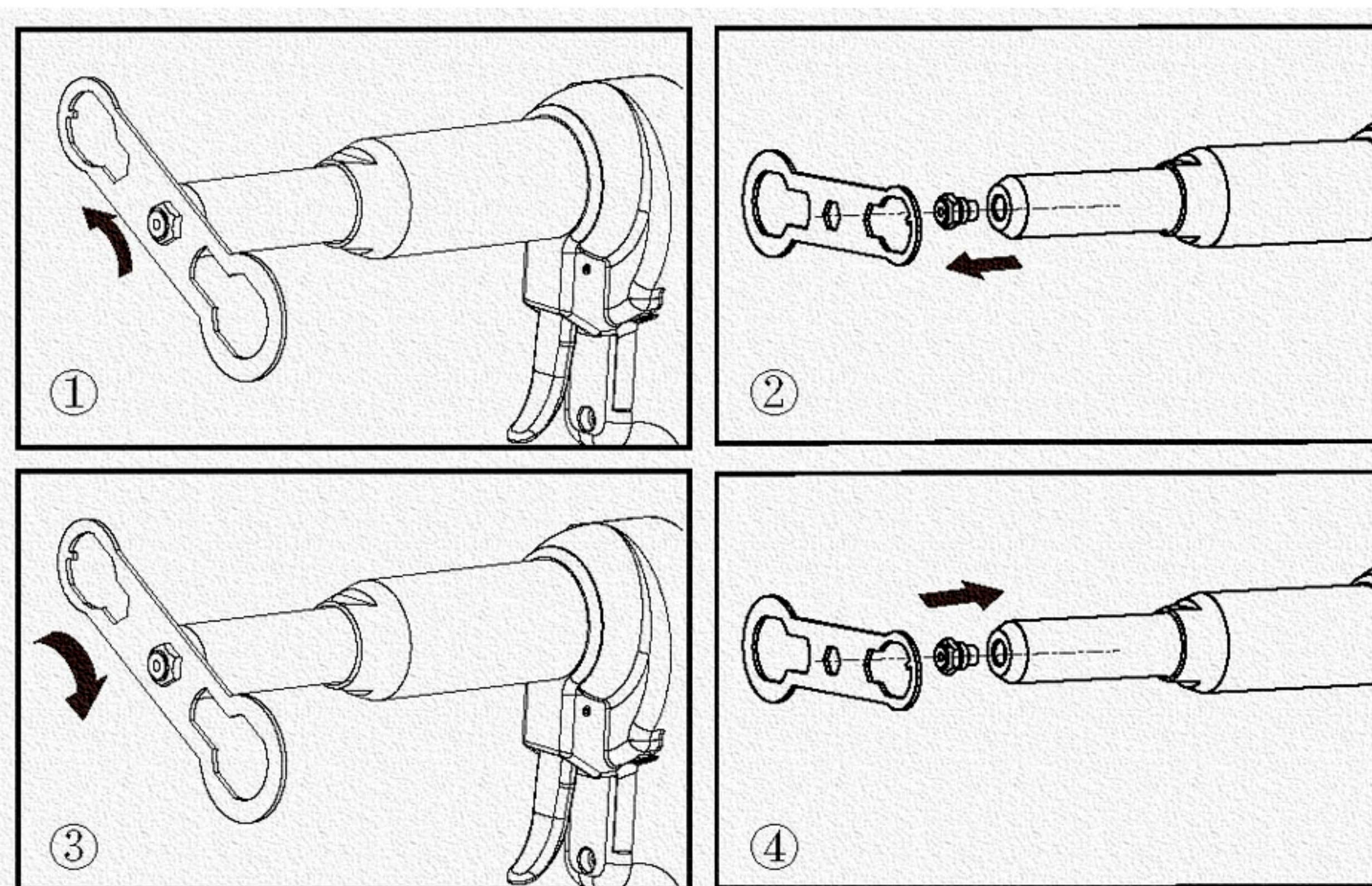
Предназначен для работы с заклепками из всех материалов (алюминий, медь, сталь, нержавеющая сталь и т.д.) диаметром 3,2-6,4 мм.

Электрический заклепочник MESSER TAC 502 оснащен мощным высококачественным мотором, двойным редуктором и зубчатой муфтой. Заклепочник предназначен для выполнения профессиональных работ в области машиностроения, производства электронного оборудования и инструментов, упаковки, кондиционеров, вентиляторов и другой бытовой техники.

НАЧАЛО РАБОТЫ

Перед началом работы заклепочником, установите сменную насадку с отверстием требуемого диаметра (в соответствии с диаметром устанавливаемой вытяжной заклепки).

Замена сменных насадок



Необходимо следовать инструкции по технике безопасности для надлежащей защиты от травм.

- Этот инструмент необходимо использовать только для установки вытяжных заклепок. Он не должен быть использован для других целей, например таких как молоток и т.д.

- Этот инструмент должен работать исключительно от номинального напряжения и частоты электрического тока;

- В процессе работы во избежание травм нельзя направлять головку инструмента на человека, животных, работающие механизмы и электрооборудование;

- При замене запасных частей, необходимо отключать инструмент из электрической сети;

- Запрещается работать инструментом при поврежденном кабеле или поврежденной электрической вилке;

- Не допускается работа в условиях повышенной влажности.

Не допускается попадание влаги на инструмент, также недопустим контакт с водой специалиста использующего данный инструмент.

- Настоятельно рекомендуется в целях безопасности использования инструмента, всегда носить защитные очки, перчатки, защитную каску и другие необходимые средства защиты;

- Использовать только оригинальные запасные части для ремонта;

- Ремонтные работы должны производиться только квалифицированным персоналом, по всем вопросам обращайтесь к продавцу;

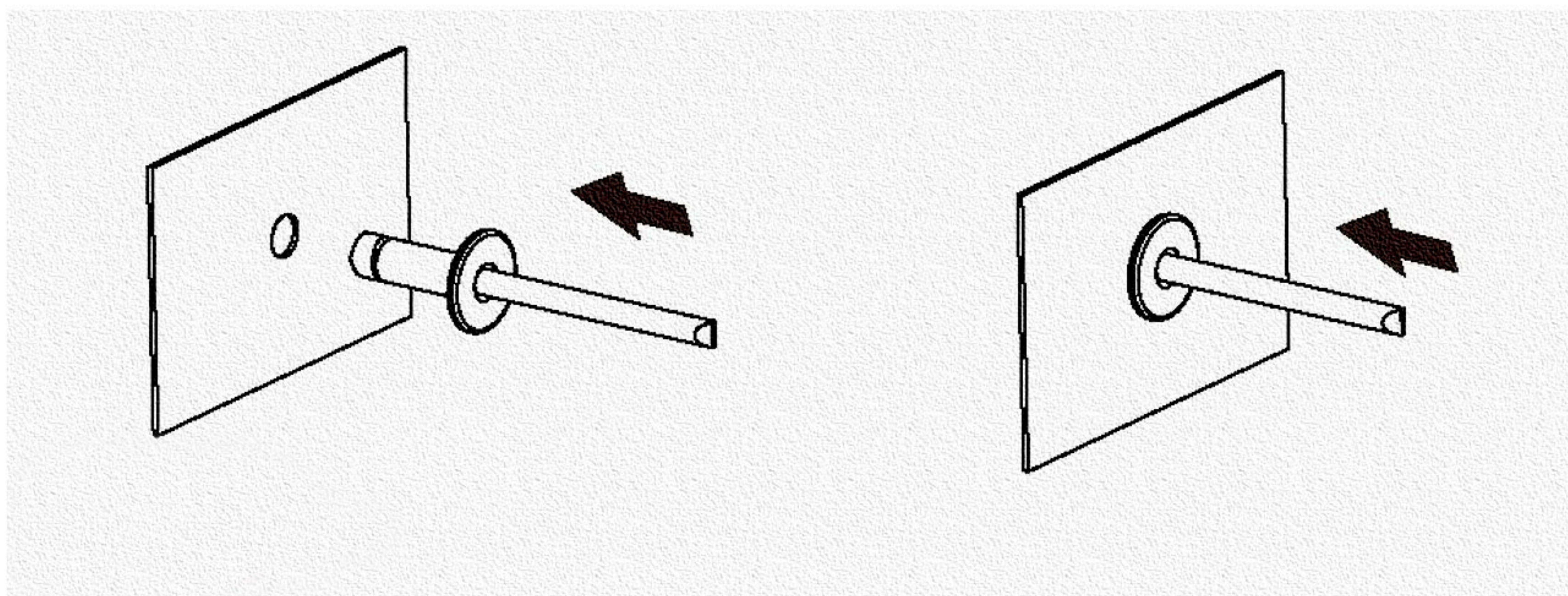
- При длительной работе температура и шум внутри редуктора будет неизбежно нарастать. Во избежание перегрева и с целью продления срока службы инструмента необходимо отключать заклепочник из сети через 30 минут работы, на 10-15 минут, либо использовать другой инструмент.;

УСТАНОВКА

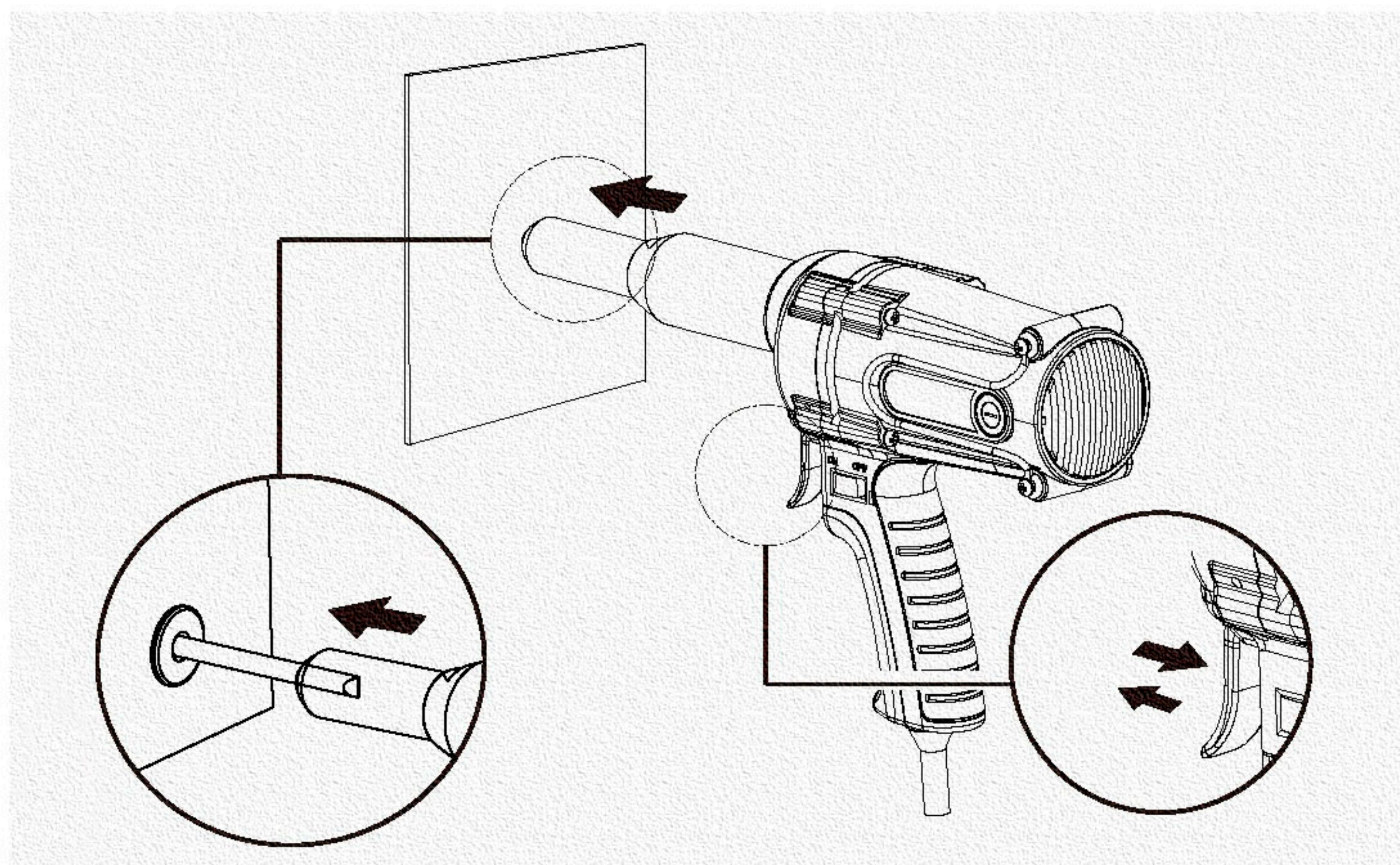
1) Включите кнопку питания, как показано ниже:



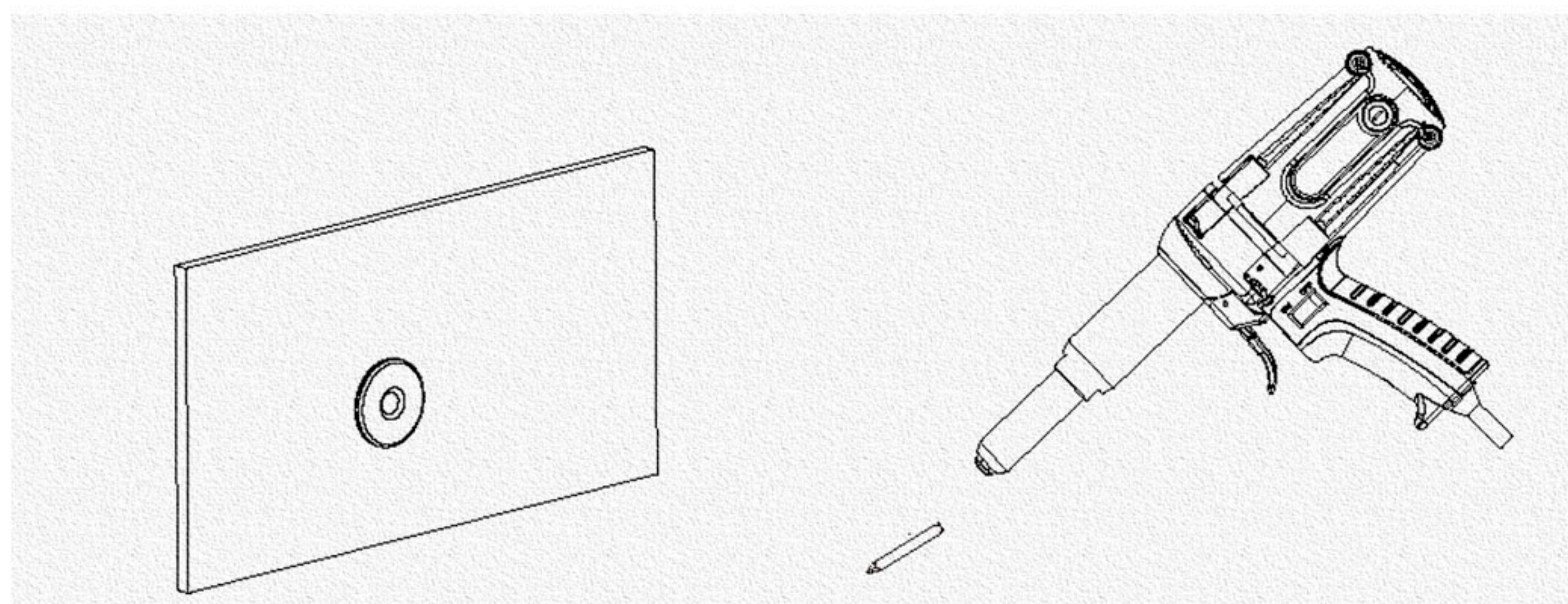
2) Установите заклепку в отверстие заготовки (скрепляемых материалах)



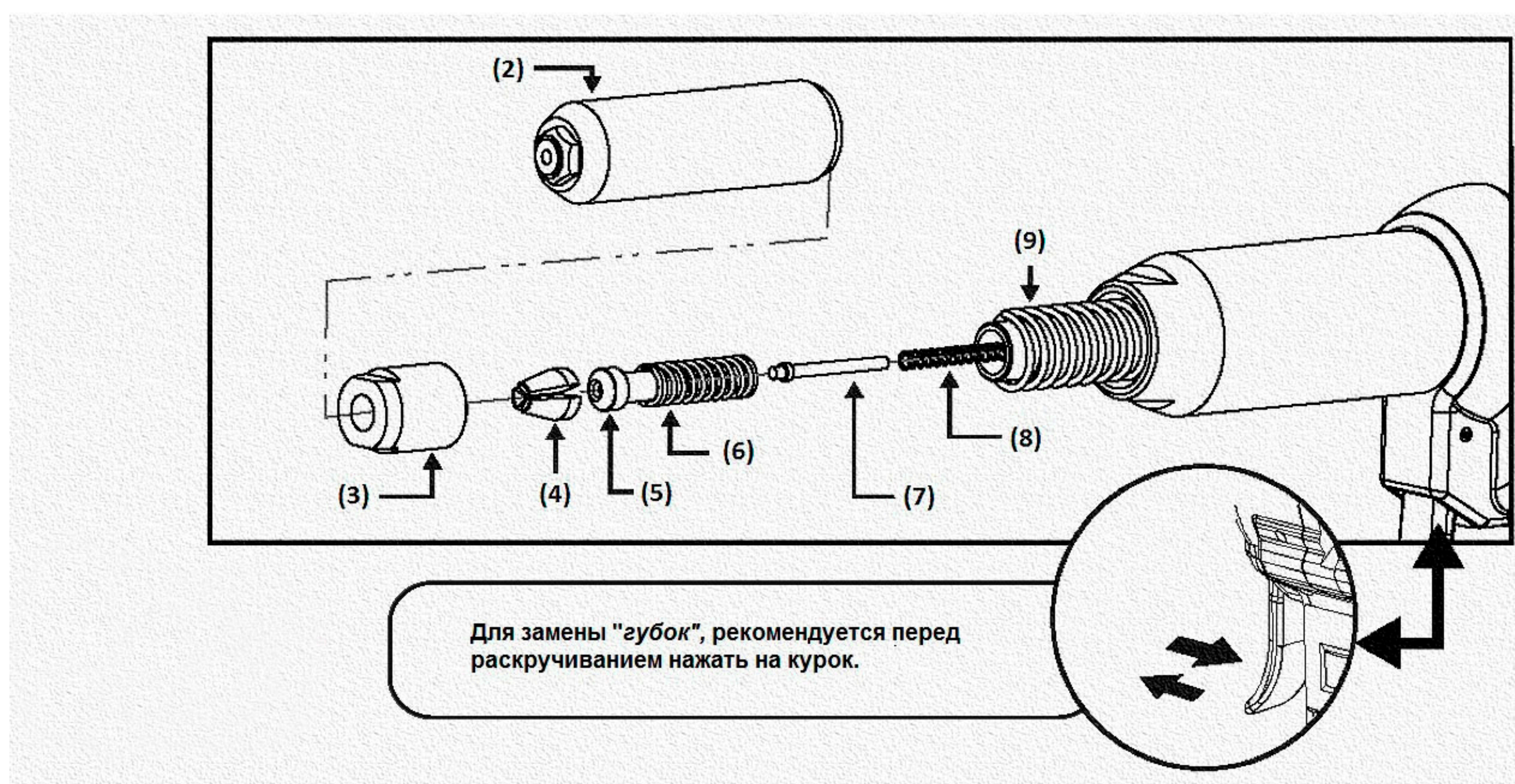
3) Вставьте стержень («хвост») заклепки в отверстие сменной насадки инструмента и нажмите на курок. Удерживайте его до характерного щелчка отрыва стержня от тела заклепки.



4) После установки заклепки, отведите инструмент в сторону, и стержень заклепки выпадет из головы инструмента.



Замена расходных частей (в том числе и зажимных губок)



Разборка инструмента производится в следующей последовательности:

- голова заклепочника(2)
- зажимная втулка(3)
- зажимные губки(4)
- толкатель(5)
- пружина средняя(6)
- толкатель стержней(7)
- пружина малая (8)
- пружина большая (9);

Для сборки инструмента повторите указанные операции в обратном порядке.

Угольные щетки относятся к расходным материалам и подлежат в процессе эксплуатации заклепочника естественному износу. Степень износа щеток необходимо периодически проверять. При значительном износе щеток их необходимо заменить на новые.

ВНИМАНИЕ! Щетки меняются только парами!

УХОД И ТЕХНИЧЕСКОЕ ОБСЛУЖИВАНИЕ

Содержите заклепочник и его вентиляционные отверстия, расположенные на корпусе, в чистоте, чтобы обеспечить хорошую и безопасную работу.

Для ремонта и технического обслуживания (если Вы не можете произвести его самостоятельно) обращайтесь только в специализированные сервисные центры. Это гарантирует Вам квалифицированный ремонт и использование оригинальных запасных частей.

ГАРАНТИЙНЫЕ ОБЯЗАТЕЛЬСТВА

Гарантия на электроинструмент 1 год.

ВНИМАНИЕ! Использование неоригинальных зажимных кулачков (губок) и других комплектующих влечет снятие гарантии.

КОНТАКТНАЯ ИНФОРМАЦИЯ

111024, г. Москва, Андроновское шоссе, дом 26, стр.4.

Тел. (495)710-88-01; (495)230-03-28

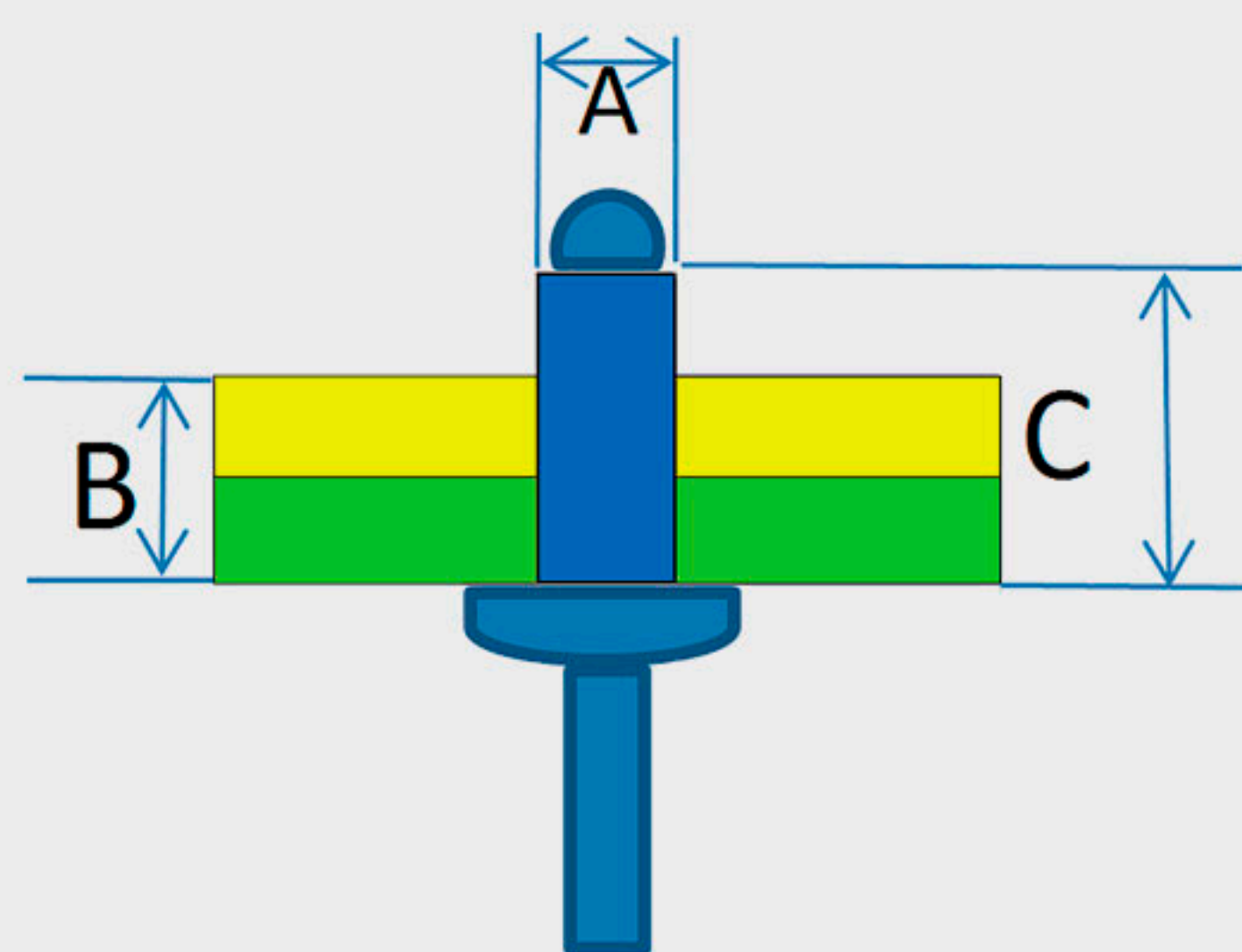
E-mail: stock@messer.su

www.messer.su



РЕКОМЕНДАЦИИ ПО ПОДБОРУ ЗАКЛЕПОК

Диаметр гильзы, мм	Длина гильзы, мм	Толщина пакета материалов, мм	Диаметр гильзы, мм	Длина гильзы, мм	Толщина пакета материалов, мм	
2,4	4	0,5-2,0	4,8	6	0,5-3,0	
	6	2,0-4,0		8	3,0-4,5	
	8	4,0-6,0		10	4,5-6,0	
	10	6,0-8,0		12	6,0-8,0	
	12	8,0-10,0		14	8,0-10,0	
3	4	0,5-1,5		16	10,0-12,0	
	5	0,5-2,5		18	12,0-14,0	
	6	1,5-3,5		21	14,0-17,0	
	7	1,5-4,5		24	17,0-20,0	
	8	3,5-5,5		27	20,0-23,0	
	10	5,5-7,0		30	23,0-25,0	
	12	7,0-9,0		32	25,0-27,0	
	14	9,0-11,0		35	27,0-30,0	
	16	11,0-13,0		40	30,0-35,0	
3,2	18	13,0-15,0		45	35,0-40,0	
	4	0,5-1,5		50	40,0-45,0	
	5	0,5-2,5		5	6	0,5-3,0
	6	1,5-3,5			8	3,0-4,5
	8	3,5-5,5			10	4,5-6,0
	10	5,5-7,0	12		6,0-8,0	
	12	7,0-9,0	14		8,0-10,0	
	15	9,0-12,0	16		10,0-12,0	
	18	13,0-15,0	18		12,0-14,0	
20	15,0-17,0	20	14,0-16,0			
4	5	0,5-2,5	25		16,0-21,0	
	6	1,5-3,0	30		21,0-25,0	
	7	3,0-4,5	35		25,0-30,0	
	8	3,0-5,0	40		30,0-35,0	
	10	5,0-6,5	45		35,0-40,0	
	12	6,5-8,5	50		40,0-45,0	
	14	8,5-10,5	6		8	2,0-4,0
	16	10,5-12,5			10	4,0-6,0
	18	12,5-14,5			12	6,0-8,0
	20	14,5-16,5			14	8,0-10,0
	25	16,5-21,5			16	10,0-11,0
30	21,5-26,0	18		11,0-13,0		
4,8	4,8	4,8		20	13,0-15,0	
				25	15,0-20,0	
				30	20,0-24,0	
				35	24,0-29,0	
				12	2,0-6,0	
			15	6,0-9,0		
			18	9,0-12,0		
			22	12,0-16,0		
			26	16,0-20,0		
			30	20,0-24,0		
			35	24,0-29,0		
			50	29,0-42,0		



идеальное соотношение
 А - диаметр заклёпки
 В - толщина пакета
 С - длина заклёпки
C=A+B

ВОЗМОЖНЫЕ НЕИСПРАВНОСТИ:

Неисправность	Возможные причины	Устранение неисправности
Двигатель заклепочника не работает.	<ol style="list-style-type: none"> 1. Короткое замыкание или кабель поврежден. 2. Кнопка вкл/выкл повреждена. 3. Изношены щетки. 	<ol style="list-style-type: none"> 1. Проверить электропитание. 2. Заменить кнопку вкл/выкл. 3. Заменить щетки.
Двигатель работает, но заклепки не тянет.	<ol style="list-style-type: none"> 1. Сердечник или губки привода изношены. 2. Изношены ось редуктора или толкатель. 	Обратитесь в сервисный центр.
Сильно греется корпус редуктора и корпус инструмента.	<ol style="list-style-type: none"> 1. В корпусе редуктора отсутствует смазка. 2. Механические части инструмента засорились, появилась выработка. 3. Инструмент долгое время работает без «отдыха». 4. Попадание влаги. 	<ol style="list-style-type: none"> 1. Очистить и смазать шестерню. 2. Проверьте шестерни, очистите их. 3. Отключите инструмент и дайте ему «отдохнуть», пока он не остынет. 4. Выключите инструмент и дождитесь высыхания.
Замечены искры в инструменте.	<ol style="list-style-type: none"> 1. Короткое замыкание в якоре двигателя. 2. Щетки стерлись. 	<ol style="list-style-type: none"> 1. Ремонт или замена якоря в сервисе. 2. Замена щеток.
Стержень заклепки не вставляется в насадку инструмента.	<ol style="list-style-type: none"> 1. Выбранная насадка не соответствует диаметру заклепки. 2. Застрял стержень от предыдущей заклепки. 	<ol style="list-style-type: none"> 1. Выбрать правильную насадку. 2. Удалить застрявший стержень, разобрав носовую часть инструмента.
Губки скользят по стержню заклепки.	<ol style="list-style-type: none"> 1. Губки стерты. 2. Наличие металлической стружки между губками. 	<ol style="list-style-type: none"> 1. Заменить губки. 2. Очистить губки.



ДЛЯ ЗАМЕТОК



ДЛЯ ЗАМЕТОК

