

PROGRESS
power

РУКОВОДСТВО ПОЛЬЗОВАТЕЛЯ

ДЛЯ МОЙКИ
ВЫСОКОГО ДАВЛЕНИЯ
Prokress power JetForce



Внимательно ознакомьтесь с инструкцией
для получения максимально положительного
и безопасного опыта эксплуатации

PROGRESS *power*

Уважаемый покупатель!

Благодарим Вас за выбор продукции Prokress power. Вы приобрели надёжную и эффективную мойку высокого давления, которая поможет справиться с широким спектром задач — от ухода за автомобилем и садовым инвентарём до очистки фасадов и тротуаров.

Внимательно ознакомьтесь с настоящим руководством перед началом эксплуатации. Соблюдение всех рекомендаций обеспечит долгий срок службы, безопасность и максимальную эффективность устройства. Сохраните инструкцию на весь срок эксплуатации. При передаче устройства другому пользователю передайте руководство вместе с ним.



Желаем приятного использования
и максимальной эффективности в работе!

С уважением,
команда Prokress power
Сайт: prokresspower.ru

Внимание: Производитель оставляет за собой право вносить изменения в конструкцию и комплектацию устройства без предварительного уведомления.

СОДЕРЖАНИЕ

01. Общие сведения	2
02. Характеристики и комплектация	3
03. Устройство	4
04. Меры безопасности	5
05. Подготовка к работе	6
06. Эксплуатация	8
07. Транспортировка и хранение	9
08. Информация о гарантии	10
09. Гарантийный талон	11

ОБЩИЕ СВЕДЕНИЯ

Мойки высокого давления Prokress power предназначены для:

- Бесконтактной мойки автомобилей, мотоциклов, велосипедов;
- Очистки садовой и строительной техники;
- Ухода за фасадами зданий, дорожками, ограждениями;
- Удаления стойкой грязи и налёта с различных поверхностей.

Мойка может использовать воду как из водопровода, так и из внешних ёмкостей (бочка, канистра, резервуар) при соблюдении требований.

ХАРАКТЕРИСТИКИ И КОМПЛЕКТАЦИЯ

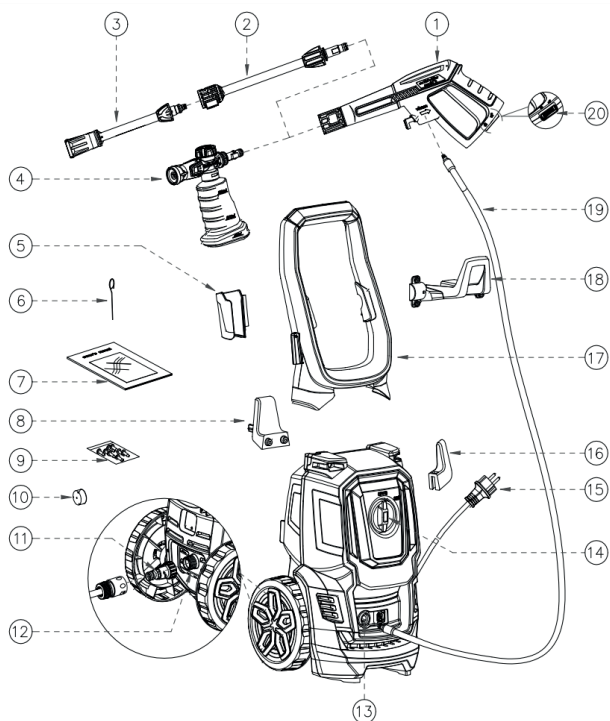
	JetForce 120/15	JetForce 140/21	JetForce 150/23	JetForce 180/24F	JetForce 200/26F	Jetforce 220/27	JetForce 225/35F	Jetforce 240/35
Напряжение	220 В	220 В	220 В	220 В	220 В	220 В	220 В	220 В
Мощность	1,5 кВт	2,1 кВт	2,3 кВт	2,4 кВт	2,6 кВт	2,7 кВт	3,5 кВт	3,5 кВт
Макс. давление	120 бар	140 бар	150 бар	180 бар	200 бар	220 бар	225 бар	240 бар
Производительность	390 л/ч	420 л/ч	420 л/ч	450 л/ч	450 л/ч	480 л/ч	470 л/ч	540 л/ч
Длина шланга	5 м	7 м	7 м	8 м	8 м	8 м	10 м	10 м
Длина кабеля	5 м	5 м	5 м	5 м	5 м	5 м	7 м	5 м
Пеногенератор встроенный	нет	нет	нет	да	да	нет	да	нет

- Пистолет-распылитель
- Струйная трубка
- Регулируемая насадка
- Шланг высокого давления
- Шланг с фильтром для забора воды из ёмкости (опционально)
- Ёмкость для моющего средства
- Руководство пользователя
- Комплект крепежа и аксессуаров

Внимание: комплектация может изменяться в зависимости от модели.

Внимание: Производитель оставляет за собой право вносить изменения в конструкцию и комплектацию устройства без предварительного уведомления.

УСТРОЙСТВО



- | | | |
|---------------------------------|----------------------------------|-------------------------------|
| 1. Пистолет. | 11. Штуцер. | 21. Ручка катушки для шланга. |
| 2. Струйная трубка. | 12. Входной патрубок. | |
| 3. Регулируемое сопло. | 13. Выходной патрубок. | |
| 4. Ёмкость моющего средства. | 14. Переключатель (Вкл./Выкл.). | |
| 5. Держатель пистолета. | 15. Шнур питания. | |
| 6. Штифт для чистки сопла. | 16. Крюк для шнура питания. | |
| 7. Руководство по эксплуатации. | 17. Ручка. | |
| 8. Крюк для шланга. | 18. Крюк для поливочного шланга. | |
| 9. Комплект винтов. | 19. Шланг высокого давления. | |
| 10. Пластиковая заглушка. | 20. Переключатель блокировки. | |

04 МЕРЫ БЕЗОПАСНОСТИ

- Всегда надевайте защитные очки и перчатки;
- Не направляйте струю воды на людей, животных, электрические приборы;
- Не используйте мойку под дождём или во влажных помещениях;
- Используйте только исправные удлинители, рассчитанные на уличную эксплуатацию;
- Не допускайте работы детей и неподготовленных лиц с устройством;
- Подключайте устройство только к розеткам с заземлением и УЗО;
- Не эксплуатируйте устройство с повреждённым шлангом, пистолетом или кабелем питания;
- Никогда не вставляйте пальцы и другие посторонние предметы в сопло или отверстия устройства;
- Не оставляйте работающую мойку без присмотра;
- Не используйте устройство при видимых повреждениях корпуса или утечке воды;
- Не допускайте перегрева двигателя — при продолжительной работе делайте перерывы;
- Не распыляйте моющие средства на открытое пламя или горячие поверхности;
- Не эксплуатируйте устройство вблизи легковоспламеняющихся веществ или в помещениях без вентиляции;
- Убедитесь, что вода, подаваемая в устройство, очищена от песка и крупных частиц (используйте фильтр);
- Не направляйте струю воды на людей, животных, электрические щиты, открытые розетки и соединения;
- При отключении устройства от сети не тяните за шнур — держитесь за вилку;
- Перед обслуживанием, хранением и перемещением устройства обязательно обесточьте его и сбросьте давление.
- Не используйте мойку под дождём или во влажных помещениях;
- Используйте только исправные удлинители, рассчитанные на уличную эксплуатацию;

05 ПОДГОТОВКА К РАБОТЕ

Перед началом эксплуатации устройства необходимо выполнить следующие подготовительные действия:

1. Установите мойку на устойчивую, ровную и твёрдую поверхность. Убедитесь, что устройство не будет опрокидываться при подключении шлангов и кабелей.

2. Ознакомьтесь со всеми элементами конструкции, обозначениями и органами управления. Убедитесь, что вы знаете, как быстро отключить устройство в случае аварийной ситуации.

3. Подсоедините аксессуары и соединения согласно схеме сборки:

- Подсоедините пистолет к шлангу высокого давления;
- Установите необходимую насадку на струйную трубку;
- Подключите шланг подачи воды к источнику водоснабжения, используя при этом фильтр и штуцер;
- Проверьте фиксацию и герметичность всех соединений.

Перед началом эксплуатации устройства необходимо выполнить следующие подготовительные действия:

1. Убедитесь, что устройство не будет опрокидываться при подключении шлангов и кабелей.

2. Ознакомьтесь со всеми элементами конструкции, обозначениями и органами управления.

3. Подсоедините аксессуары и соединения согласно схеме сборки:

- Подсоедините пистолет к шлангу высокого давления;
- Установите необходимую насадку на струйную трубку;
- Подключите шланг подачи воды к источнику водоснабжения, используя при этом фильтр и штуцер;
- Проверьте фиксацию и герметичность всех соединений.

4. Забор воды из ёмкости (режим самовсасывания)

Устройство поддерживает забор воды из внешних ёмкостей (бочка, бак, канистра) при использовании шланга подачи воды с обратным клапаном и фильтром.

Требования:

- Ёмкость должна находиться на уровне мойки или выше
- Используйте чистую воду без песка и крупных частиц
- Обязательно применяйте входной фильтр
- Перед началом работы заполните шланг водой для удаления воздуха

Порядок подключения:

1. Подсоедините шланг подачи воды к входному патрубку устройства.
2. Второй конец шланга опустите в ёмкость с водой.
3. Убедитесь, что фильтр полностью погружён в воду.
4. Нажмите на курок пистолета и дождитесь появления равномерного потока воды.
5. После появления стабильной струи включите устройство.

Не допускайте работы без воды — это может привести к повреждению насоса.

5. Перед включением подачи электроэнергии убедитесь:

- Что водопровод подключён и открыт;
- В системе отсутствует воздух — для этого нажмите на курок пистолета до появления равномерного потока воды под низким давлением.

6. Подключите мойку к электросети. Используйте УЗО и влагозащищённую розетку с заземлением.

Избегайте перегрузки цепи и не включайте устройство в одну розетку с другими приборами.

7. Переведите выключатель в положение ON/I. Проверьте работу пистолета и наличие давления.

8. Используйте средства индивидуальной защиты.

ЭКСПЛУАТАЦИЯ

- Начинайте очистку с безопасного расстояния 30–50 см от поверхности, постепенно приближая струю в зависимости от загрязнения.
- Контролируйте стабильность давления и удерживайте пистолет обеими руками.

Мойки высокого давления Prokress power оснащены регулируемыми насадками, позволяющими изменять тип распыления:

1. **Веерное распыление (широкий угол)** — подходит для очистки больших плоских поверхностей: стен, дорожек, заборов. Оно уменьшает риск повреждения покрытия за счёт распределения давления.
2. **Точечная струя (узкий угол)** — эффективна для удаления стойкой грязи, жира, мха и налёта на ограниченной площади. Используйте с осторожностью, чтобы не повредить окрашенные или деликатные поверхности.
3. **Пенное сопло / режим подачи моющего средства** — применяется для нанесения специализированной химии. В этом режиме давление снижается, обеспечивая равномерное распределение пены.

Рекомендуется начинать с широкого угла и постепенно сужать струю в случае необходимости.

Работа с моющими средствами:

- Используйте нейтральные средства без агрессивных кислот и щелочей).
- Разведите концентрат по инструкции на упаковке, и залейте в ёмкость.
- Активируйте режим подачи химии (низкое давление) и равномерно нанесите.
- Дайте составу подействовать несколько минут. Не допускайте его высыхания на поверхности.
- После завершения переключитесь на стандартное сопло и тщательно промойте очищаемую зону чистой водой.
- Промойте систему, залив в ёмкость чистую воду, чтобы избежать засоров и налёта внутри каналов подачи.

07 ТРАНСПОРТИРОВКА И ХРАНЕНИЕ

- Перед хранением полностью слейте воду из насоса, шлангов и ёмкости для моющего средства. Для этого включите мойку на несколько секунд без подачи воды, после чего нажмите на спусковой крючок — это сбросит остаточное давление.
- Храните мойку в тёплом, сухом и проветриваемом помещении при температуре не ниже +5°C. Избегайте попадания прямых солнечных лучей и высокой влажности.
- В зимний период крайне важно исключить замерзание остаточной влаги внутри системы — это может привести к разрушению насосного узла. Используйте антифриз для насосов (если применимо) или тщательно просушите устройство.
- Все аксессуары (шланг, пистолет, насадки) рекомендуется хранить вместе с устройством в оригинальной упаковке или в сухом отсеке, защищённом от пыли и влаги.
- Перед длительным хранением очистите внешние поверхности, удалите загрязнения с вентиляционных отверстий, нанесите лёгкую техническую смазку на металлические соединения.
- При транспортировке мойку следует размещать в вертикальном положении. Используйте заводскую упаковку, пенопластовые прокладки или мягкие вставки для защиты от ударов и вибрации.
- Не допускайте механических повреждений, падения, а также воздействия химически активных веществ или агрессивных чистящих средств вблизи устройства при перевозке.
- Перед хранением полностью слейте воду;
- Храните в тёплом и сухом месте, избегайте заморозки;
- При транспортировке используйте заводскую упаковку или надёжную защиту;
- Не допускайте падения или сильных ударов.

ИНФОРМАЦИЯ О ГАРАНТИИ

Гарантия сроком 1 год, начиная с даты продажи прибора конечному пользователю. Ремонт или замена деталей, преждевременно вышедших из строя по вине предприятия-изготовителя, осуществляется бесплатно при условии соблюдения требований по монтажу, эксплуатации и периодическому техническому обслуживанию. Прием изделия в гарантийную мастерскую производится при наличии всех комплектующих. Претензии от третьих лиц не принимаются. Гарантийные обязательства не распространяются на расходные материалы.

Производитель: ZHEJIANG KINSHIN ELECTRIC CO.,LTD

Адрес: No.9 Changsong Road, Dongyang, Jinhua, Zhejiang, 322104, China

Импортер: ИП Потапов Семен Александрович,

ИНН 615401618910

Адрес: 344022, Ростовская обл., Ростов-на-Дону г.,

Береговая ул. дом № 73, строение 2, кв. 437

Тел.: 8 (8634) 388-100

Адрес центральной гарантийной мастерской:

Ростовская обл., г. Таганрог, ул. Александровская 145

Тел.: 8 (8634) 388-100

ГАРАНТИЙНЫЙ ТАЛОН

Название
товара

Серийный
номер

Дата
покупки

Подпись

Продавец

М.П.

Гарантийные обязательства не распространяются на устройства:

- имеющие повреждения, вызванные различными внешними воздействиями, а также проникновением внутрь изделия посторонних предметов или жидкостей;
- подвергавшиеся вскрытию, ремонту или модификации;
- с поврежденными или удаленными пломбами (наклейки);
- использовавшиеся не по назначению;
- подключенные к сети с несоответствующими параметрами.
- с переделанными кабелями питания или иными самовольными изменениями конструкции;
- подключаемые через удлинители или другие устройства, не соответствующие требованиям по току, напряжению или заземлению.

Покупателю может быть отказано в гарантийном ремонте, если:

- гарантийный талон утерян или в него были внесены несанкционированные дополнения, исправления;
- невозможно идентифицировать серийный номер оборудования, печать или дату продажи на гарантийном талоне.
- неисправность возникла при подключении к генератору, имеющему нестабильные выходные характеристики.