

# Dēkraft

Руководство по  
эксплуатации



*Выключатели автоматические серии ВА-300  
типа ВА-308  
торговой марки Dekraft, артикулы 22829DEK - 22832DEK и*

Вспомогательные устройства для управления выключателями автоматическими серии ВА-300:

Контакт дополнительный, серии ДК-300, артикул 23003DEK;

Контакт сигнальный, серии СК-300, артикул 23004DEK;

Контакт сдвоенный дополнительный и сигнальный, серии ДК-СК-300 артикул 23005DEK;

Расцепители независимые, серии РН-300, артикулы 23008DEK-23009DEK;

Расцепители минимального напряжения, серии РМ-300, артикулы 23006DEK, 23007DEK;

Привода моторные, серии МП-300, артикулы 23011DEK-23012DEK;

Ручка на дверь шкафа, серии РП-300, артикул 23010DEK;

Шины выносные, серии ШВ-300, артикул 23013DEK.

Информация, представленная в настоящем документе, содержит общие описания и/или технические характеристики продукции. Настоящая документация не предназначена для замены и не должна использоваться для определения пригодности или надежности продуктов для конкретных пользовательских применений. Обязанностью любого пользователя или интегратора является проведение надлежащего и полного анализа рисков, оценки и тестирования продукции в отношении конкретного применения или использования.

Производитель оставляет за собой право без предварительного уведомления пользователя вносить изменения в конструкцию, комплектацию или технологию изготовления продукции с целью улучшения его технических свойств.

При установке и использовании продукции необходимо соблюдать все соответствующие государственные, региональные и местные правила техники безопасности. Из соображений безопасности и для обеспечения соответствия задокументированным системным данным, любые ремонтные работы в отношении продукции и ее компонентов должен выполнять только производитель.

Несоблюдение изложенной в настоящем документе информации может привести к травмам или повреждению оборудования.

Для обеспечения надлежащих условий установки, транспортировки, эксплуатации, обслуживания и проверки настоящего изделия внимательно ознакомьтесь с данной инструкцией.

### Опасность!

- Во избежание неисправностей и риска поражения электрическим током категорически запрещается обслуживание выключателя автоматического мокрыми руками, а также запрещается касаться деталей, находящихся под напряжением во время эксплуатации.
- Во избежание серьезных последствий для персонала на время проведения технического обслуживания и технического ухода за устройством данным изделием необходимо отключить вышестоящий источник питания повышенной мощности и убедиться, что вводные клеммы входных проводов не находятся под напряжением.

### Внимание!

- Установка, техническое обслуживание и технический уход должны выполняться квалифицированными специалистами.
- Изделие поставляется уже с настроенными параметрами, которые не могут быть изменены в процессе эксплуатации.
- Перед использованием настоящего изделия убедитесь, что рабочее напряжение, номинальный ток, частота и индикаторы положения ON/OFF включения/выключения соответствуют рабочим требованиям.
- Во избежание межфазного короткого замыкания следует провести изоляционную обработку неизолированного проводника или медной шины на концевом соединении. Межфазные перегородки (при наличии) необходимо установить перед началом использования изделия.
- В случае если вам необходимо приобрести аксессуары (вспомогательные

принадлежности), воспользуйтесь предложениями нашей компании в целях обеспечения надлежащего уровня качества. Мы не несем ответственности за любые последствия использования вспомогательных принадлежностей, произведенных сторонними компаниями.

- Если изделие оснащено расцепителем минимального напряжения, перед включением его необходимо подвергнуть воздействию номинального напряжения.
- Категорически запрещается осуществлять проверку характеристик короткого замыкания путем прямого контакта с фазным проводником.
- Если изделие было повреждено при распаковке, немедленно прекратите его использование.
- Утилизируйте изделие по окончании срока его службы. Спасибо за понимание.

## Испытание устройства

Испытание изоляции.

Испытание изоляции выключателя автоматического было проведено в соответствии со стандартными измерениями перед отправкой с завода. При выполнении повторного испытания изоляции перед установкой необходимо предпринять следующие действия:

(1) используйте мегомметр на 1000 В пост. тока;

(2) сопротивление изоляции должно быть менее 20 МОм:

(2.1) между клеммами входного и выходного провода выключателя автоматического (отключение изделия), промежуточной фазой и фазой, а также корпусом (корпус может быть покрыт металлической фольгой);

(2.2) в расцепителе минимального напряжения, подключенного к главной цепи, между линией входа и корпусом выключателя автоматического.

Примечание. При отсутствии у пользователя мегомметра можно использовать прибор для испытания на прокол. Место измерения соответствует описанию выше. Приложенное напряжение составляет 2000 В в течение 5 секунд.

## 1. Введение

Данное руководство по эксплуатации распространяется на выключатели автоматические серии ВА-300, типа ВА-308 торговой марки Dekraft, артикулы 22829DEK-22832DEK на номинальные токи 800-1600А, а также на вспомогательные устройства для их управления, артикулы 23003DEK-23013DEK.

## 2. Соответствие стандартам

Выключатели автоматические серии ВА-300 торговой марки Dekraft соответствуют стандарту ГОСТ IEC 60947-2 и техническим регламентам ТР ТС 004/2011 «О безопасности низковольтного оборудования», ТР ЕАЭС 037/2016 «Об ограничении применения опасных веществ в изделиях электротехники и радиоэлектроники».

## 3. Назначение и область применения

### 3.1. Назначение

Автоматические выключатели в литом корпусе серии ВА-300 предназначены для использования в силовых распределительных цепях переменного тока. Данные аппараты применяются в сетях напряжением до 400/415 В и 50Гц для распределения электрической энергии, а также для защиты цепей и оборудования от повреждений, которые могут возникнуть из-за перегрузок и токов короткого замыкания.

### 3.2. Область применения

Выключатели автоматические серии ВА-300 устанавливаются в ГРЩ, ячейки ВРУ в качестве вводных, секционных и распределительных аппаратов на энергетических, жилых, промышленных, транспортных и других объектах.

## 4. Конструкция и принцип действия

### 4.1. Конструкция

Выключатели автоматические серии ВА-300 стационарного исполнения состоят из следующих основных сборочных единиц:



1

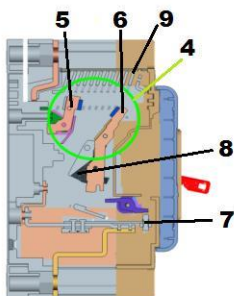


2



3

1 – основание, 2 – крышка корпуса, 3 – крышка выключателя автоматического.



- Медные луженые выводы для присоединения внешних проводников предназначены для присоединения медных шин и проводов с кабельным наконечником.
- Механизм расцепления. Он имеет три положения: «включено», «выключено», «расцеплено» и находится в среднем полюсе. Работа механизма расцепления основана на системе рычагов и пружин. Он переходит в состояние «расцеплено» в результате воздействия на «коромысло» механизма расцепителя одного из устройств: теплового расцепителя, электромагнитного расцепителя, независимого расцепителя, а также расцепителя минимального напряжения. Для вывода выключателя из состояния «расцеплено» выключатель надо перевести в положение «выключено». Для проверки механизма расцепления на корпусе автомата имеется кнопка «тест», нажатие на которую имитирует подачу сигнала на отключение одним из расцепителей на расцепляющее устройство. Неподвижная и подвижная контактные системы (4), состоящие из неподвижных (5) и подвижных (6) контактов в каждом полюсе. Силовые контакты выполнены из сплава серебра, карбида вольфрама и графита, имеют высокую теплопроводность и электропроводность. Материал контактов имеет высокую температуру плавления, высокую твердость, низкое контактное сопротивление и высокую устойчивость к коррозии под воздействием электрической дуги. Токосоводящие элементы, примыкающие к контактам, изготовлены из пластин чистой меди, обладающих определенной прочностью.
- Тепловой расцепитель (7). Представляет собой биметаллические пластины, находящиеся в каждом из трех полюсов, воздействующих на механизм расцепления. Нагрев пластин осуществляется посредством шинного элемента, по которому течет ток.
- Электромагнитный расцепитель (8) - катушки, находящиеся в каждом из трёх полюсов, сердечник которых воздействует на механизм расцепления.
- Дугогасительные камеры (9) в виде набора толстых стальных пластин, закрепленных в изоляционных щетках. В момент размыкания силовых контактов образуется сильная дуга, которая под действием электромагнитных сил затягивается в камеру, где затем делится, охлаждается и рвется.

#### 4.2. Принцип действия

- Когда в защищаемой линии возникает перегрузка вследствие подключения к цепи чрезмерной нагрузки (большого количества оборудования, потребляющего электроэнергию), ток перегрузки заставляет биметаллическую пластину

изогнуться. Она, в свою очередь, толкает рычаг, воздействующий на механизм расцепления. Подвижный контакт отходит от неподвижного, осуществляя защиту линии от перегрузки.

- Когда в защищаемой линии возникает ток короткого замыкания (КЗ), сердечник электромагнитного расцепителя втягивается и тянет за собой рычаг, который воздействует на механизм расцепления. Подвижный контакт отходит от неподвижного, защищая тем самым линию от воздействия токов КЗ

## 5. Условия эксплуатации и хранения

### 5.1. Условия эксплуатации

- Условия эксплуатации по ГОСТ IEC 60947-1 – нормальные.
- Максимальная температура окружающей среды не выше +60°C.
- Среднесуточная температура окружающей среды не должна превышать +35°C.
- Минимальная температура окружающей среды не ниже -40°C.
- Высота над уровнем моря без изменения электрических характеристик – не более 2000м.

Примечание. Если рабочая температура находится в диапазоне от -40°C до -5°C и от +35°C до +60°C или высота над уровнем моря отличается от номинальной (до 2000м), см таблицы 1 и 2.

*Таблица 1. Изменения номинальных характеристик в зависимости от высоты над уровнем моря*

Высота над уровнем моря (м)	2000	3000	4000	5000
Номинальное рабочее напряжение Un (В)	415	350	310	270
Значение номинального рабочего тока при температуре 40 °С, In (А)	1 In	0,96 In	0,93 In	0,9 In

*Таблица 2. Изменения номинальных характеристик в зависимости от температуры окружающей среды*

Тип	Температура окружающей среды °С														
	-40	-35	-30	-25	-20	-15	-10	-5	0	+35	+40	+45	+50	+55	+60
ВА-308	1,4	1,37	1,35	1,32	1,3	1,27	1,2	1,15	1,18	1,02	1	0,98	0,96	-	-

- Максимальная относительная влажность при температуре +40°C должна быть не более 50%.
- Среднемесячная относительная влажность может быть выше при более низких температурах, например, 90% в самый влажный месяц при минимальной среднемесячной температуре +20°C с учетом конденсации влаги на поверхности изделия вследствие изменения влажности.
- Класс загрязнения по ГОСТ IEC 60947-1 – 3 (возможны токопроводящие загрязнения или сухие, нетокопроводящие загрязнения, становящиеся токопроводящими вследствие ожидаемой конденсации).
- Степень защиты изделия – IP30, IP00 (для клемм)
- Срок службы изделия определен в 20 лет при соблюдении рекомендаций изготовителя по монтажу, обслуживанию и ремонту.

## 5.2. Условия хранения и транспортировки

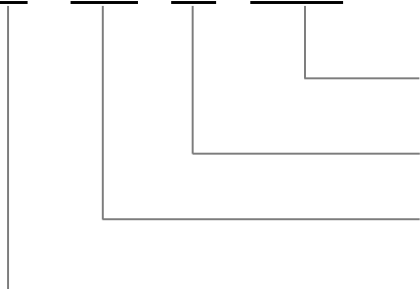
Устройство должно храниться в закрытом, сухом, защищенном от влаги месте при температуре от -40 °С до +70°С, относительная влажность воздуха не должна превышать 95%.

Транспортировка должна осуществляться закрытым транспортом. Во избежание повреждения изделия не допускайте чрезмерного сдвливания изделия или небрежного обращения с ним в процессе транспортировки, не допускается бросать и кантовать товар.

Срок хранения до ввода в эксплуатацию не более 3 лет.

## 6. Структура условного обозначения

ВА – 308 - ЗР - 800А



**Номинальный ток выключателя автоматического:**  
800-1600А

**Количество полюсов:**  
ЗР

**Тип выключателя автоматического, где:**  
8 – 1600А

**Серия:**  
ВА – выключатель автоматический

## 7. Технические характеристики

### 7.1. Общие характеристики

- Категория применения согласно ГОСТ IEC 60947-2 – А.
- Тип среды, в которой происходит отключение – воздушного типа.
- Конструкция открытого исполнения, с ручным, электромагнитным или моторным приводом с передним или задним присоединениями.
- Способ монтажа – стационарный, панельно-щитового типа.
- Степень защиты по воздействию окружающей среды и от соприкосновения по ГОСТ 14255: IP00 для зажимов, IP30 для корпуса автоматов.
- Рабочее положение в пространстве

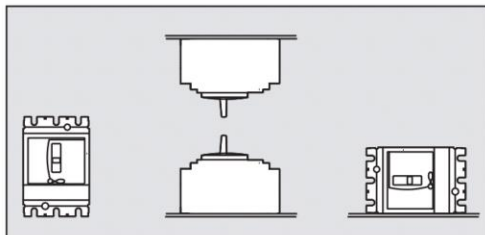
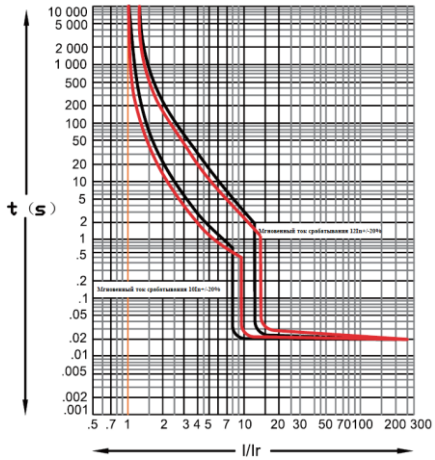


Таблица 3. Технические характеристики выключателей автоматических серии ВА-300

Тип	ВА-308			
Число полюсов	3P			
Частота сети переменного тока, Гц	50/60			
Номинальное рабочее напряжение $U_n$ , В	400/415			
Номинальное напряжение изоляции $U_i$ , В	1000			
Номинальное импульсное выдерживаемое напряжение $U_{imp}$ , кВ	12			
Ряд номинальных токов расцепителя $I_n$ , А	800	1000	1250	1600
Номинальная предельная наибольшая отключающая способность $I_{cu}$ , кА	70			
Номинальная рабочая наибольшая отключающая способность $I_{cs}$ , кА	50			
Механическая износостойкость с обслуживанием (циклов, не менее)	5000			
Механическая износостойкость без обслуживания (циклов, не менее)	2500			
Коммутационная износостойкость (циклов, не менее)	2500			
Сечение подключаемого провода, мм <sup>2</sup>	240x2			
Рекомендуемая площадь сечения медной шины, мм <sup>2</sup>	250x2	300x2	400x2	500x2
Усилие затяжки зажимных винтов, Нм	11-14			
Тип болтов	M10			
Диапазон рабочих температур, °С	от -40 до +60			
Диапазон температуры хранения, °С	от -40 до +70			
Степень пыле- и влагозащитности	IP30, IP00 (для клемм)			

## 7.2. Время-токовые характеристики

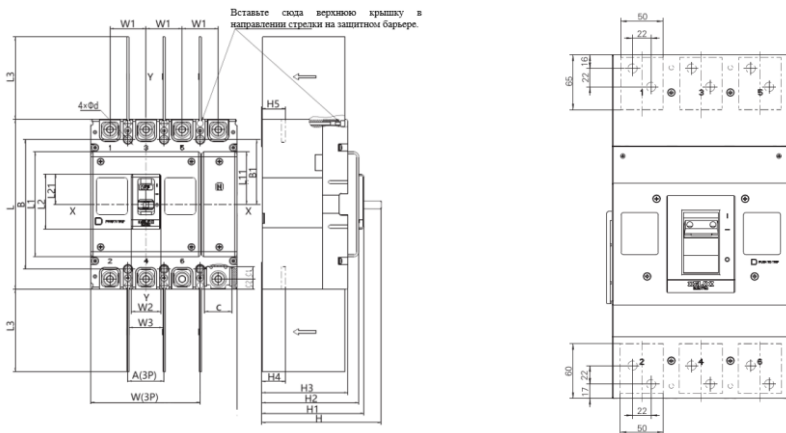


ВА-308 (до 1600А)

## 7.3. Тепловые потери в зависимости от типа исполнения или присоединения, Вт

Тип	Номинальный ток, А	Присоединение болтовое
ВА-308	1250	220

## 8. Общие указания, монтаж и подключение устройства

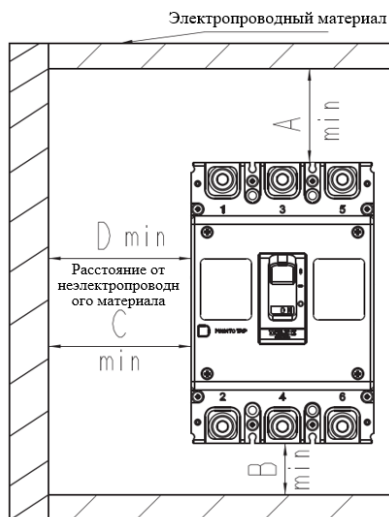


## 8.1. Габаритные и установочные размеры выключателей автоматических серии ВА-300

Тип	Число полюсов	Габаритные размеры, мм									
		L	L1	L11	L2	L21	L3	W	W1	W2	W3
ВА-308	3P	408	145	52	115	37	140	223	70	81	68

Тип	Число полюсов	Габаритные размеры, мм						Установочные размеры, мм				
		H	H1	H2	H3	H4	H5	A	B	B1	C	d
ВА-308	3P	213	154	149	140	36	34	70	378	189	50	6

## 8.2. Безопасное расстояние между выключателями автоматическими ВА-300

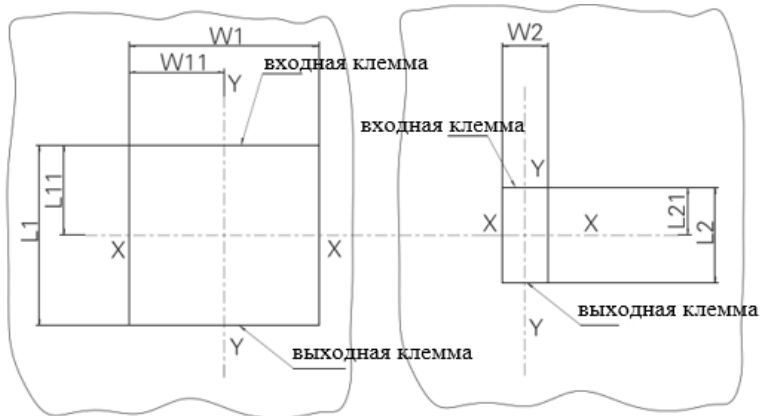


Тип	A, мм	B, мм	C, мм	D, мм
ВА-308	110	55	10	0

### **⚠** Внимание!

- При параллельной установке автоматического выключателя обеспечьте безопасность изоляции между клеммами. Рекомендуется установить дополнительную фазную перегородку в качестве защиты изоляции между двумя изделиями;
- Обратите внимание на изоляционную защиту монтажного основания для предотвращения зазора шины, клеммы или винта от земли менее 8 мм; рекомендуется устанавливать прикрепленную опорную пластину длиной клеммной крышки или осуществить дополнительную обработку изоляции заземления.

### 8.3. Шаблон для разметки передней панели (мм)



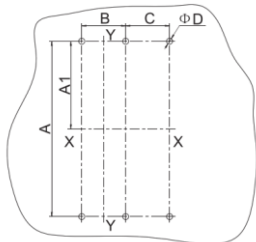
Слева - открытая передняя крышка и ручка переключения.

Справа - открытая ручка переключения.

Примечание. X-X и Y-Y – центр выключателя автоматического

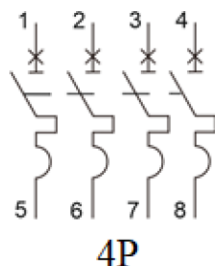
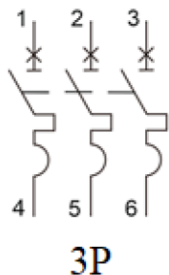
Тип	Кол-во полюсов	Открытая передняя крышка и ручка переключения, мм				Открытая ручка переключения, мм		
		L	L11	W11	W1	L2	L21	W2
ВА-308	ЗР	148	53,5	106,5	213	140	223	70

### 8.4. Шаблон для разметки монтажной панели (мм)



Тип	Кол-во полюсов	A	A1	B	C	D
ВА-308	ЗР	148	53,5	106,5	213	140

### 8.5. Схема подключения выключателя автоматического серии ВА-300



- Операции по подключению должны выполняться квалифицированным персоналом.
- Перед подключением выключателя автоматического убедитесь, что входное питание полностью отключено.
- Выключатель автоматический должен быть установлен до выполнения его подключения.
- Последовательность подключения выключателя автоматического должна быть от ввода к выводу, то есть «LINE» – это верхние вводные клеммы (сторона питания), а «LOAD» – это нижние клеммы вывода (сторона нагрузки). Допускается обратное направление подключения проводников, но при этом снижается  $I_{cu}/I_{cs}$  аппарата до 50% от заявленных параметров.

### 8.6. Выбор стандартных сечений кабеля

Номинальный ток, А	800	1000	1250	1600
Сечение кабеля, мм <sup>2</sup>	240x2	-	-	-

Номинальный ток, А	Количество, шт.	Медная шина
		Площадь поперечного сечения, мм <sup>2</sup>
800	2	250
1000	2	300
1250	2	400
1600	2	500

После подключения выключателя автоматического необходимо убедиться в надежном подключении проводников. Зажимные винты должны быть затянуты, а значение момента затяжки должно соответствовать требованиям, указанным в таблице технических характеристик.

## 8.7. Момент затяжки зажимных винтов

Тип	Зажимной винт	Момент затяжки, Н·м
ВА-308	M10	11-14

Изделие должно быть установлено с межфазными перегородками, поставляемыми с комплектом вспомогательных принадлежностей (см. Рисунок 1), в целях предотвращения межфазного короткого замыкания.

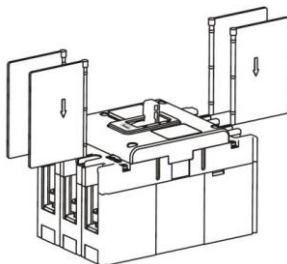


Рисунок 1. Установка межфазных перегородок

## 9. Настройка и обслуживание

Проверка положения рукоятки выключателя автоматического

1. По умолчанию выключатель автоматический находится в положении «TRIPPING» (СРАБАТЫВАНИЕ), см. Рисунок 2 (1).
2. Переведите изделие в положение «OFF» (Отключено), см. Рисунок 2 (2).
3. Повторно включите выключатель автоматический и переведите ручку в положение ON (ВКЛЮЧЕНО), см. Рисунок 2 (3).
4. Нажмите на красную кнопку «PUSH TO TRIP» (ТЕСТ), чтобы вернуть рукоятку выключателя автоматического в положение «СРАБАТЫВАНИЕ», см. Рисунок 2 (4).
5. Повторите шаги с 1 по 3, включите выключатель автоматический.

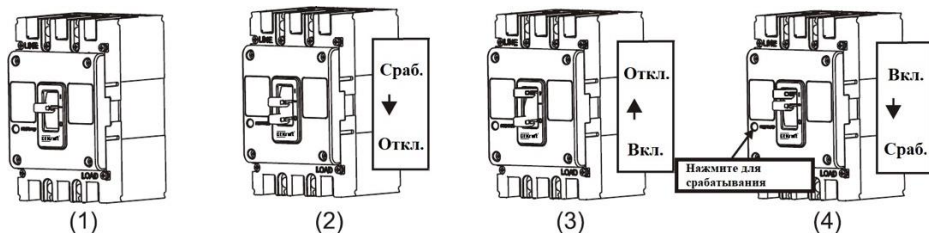


Рисунок 2. Проверка положения рукоятки выключателя автоматического

## 10. Установка аксессуаров

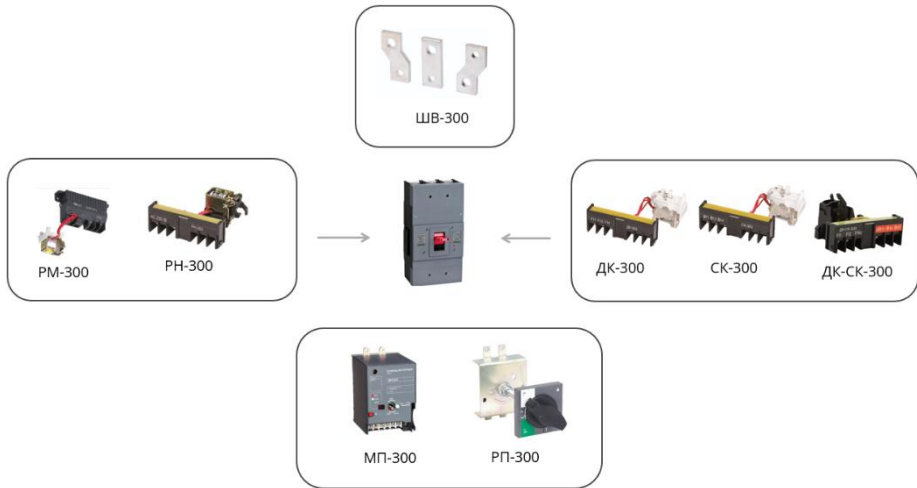


Рисунок 3. Вспомогательное оборудование для управления ВА-308

### 10.1. Аксессуары внутренней установки

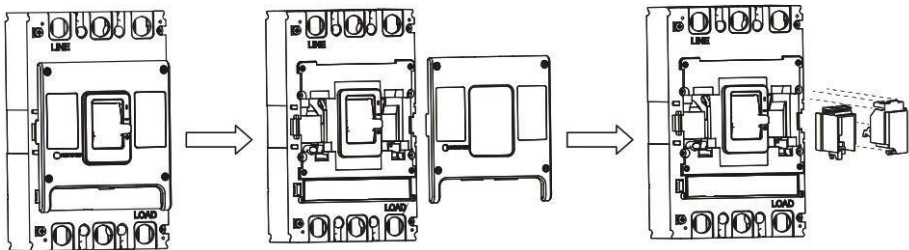


Рисунок 4. Схема установки аксессуаров внутрь корпуса аппарата

Снимите верхнюю крышку, закрепите аксессуары, которые необходимо установить, в камере для вспомогательных принадлежностей средней крышки и прижмите их. Закройте верхнюю крышку, затяните винт, после чего установка внутренних вспомогательных принадлежностей будет завершена. В левую и правую камеры средней крышки можно установить по одному аксессуару.

Аксессуары для внутренней установки включают в себя:

- Контакт дополнительный ДК
- Контакт сигнальный СК
- Контакт сдвоенный дополнительный и сигнальный ДК-СК
- Расцепитель независимый РН
- Расцепитель минимального напряжения РМ

### Контакт дополнительный (ДК-308)

Аксессуар, подключается к вспомогательной цепи выключателя автоматического и показывает его положение: ВКЛ. или ОТКЛ.

Для заказа доступны контакты дополнительные правой установки.

Таблица 4. Схема электрических соединений

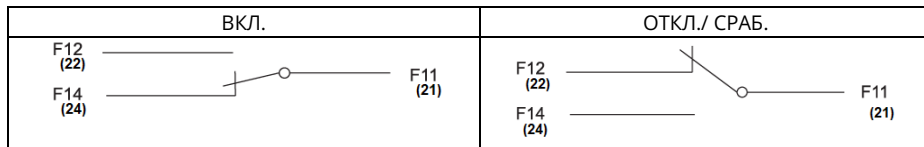


Таблица 5. Технические характеристики контакта дополнительного ДК-308

Условный тепловой ток, I <sub>th</sub> А	3	
Категория применения	AC15	DC13
Номинальное напряжение, В	400 (AC)	220 (DC)
Номинальный ток, А	0,3	0,15
Диапазон сечений присоединяемых проводов, мм <sup>2</sup>	1,5-2,5	
Установка	Для заказа доступны контакты дополнительные правой установки	

### Контакт сигнальный (СК-308)

Аксессуар используется для индикации состояния выключателя автоматического СРАБ. или нет. Причинами индикации контакта сигнального о срабатывании могут быть следующие:

- перегрузка или короткое замыкание
- остаточный ток неисправности
- ручной тест кнопки отключения
- срабатывание независимого расцепителя
- неисправность на линии и срабатывание расцепителя минимального напряжения.

Для заказа доступны контакты сигнальные правой установки.

Таблица 6. Схема электрических соединений

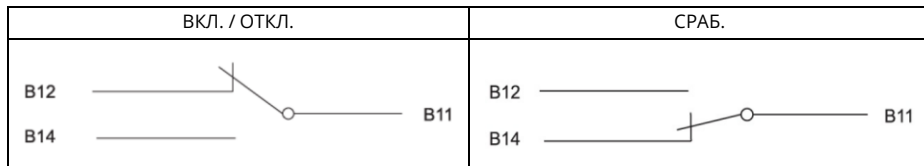


Таблица 7. Технические характеристики контакта сигнального СК-308

Условный тепловой ток, Ith A	3	
Категория применения	AC15	DC13
Номинальное напряжение, В	400 (AC)	220 (DC)
Номинальный ток, А	0,3	0,15
Диапазон сечений присоединяемых проводов, мм <sup>2</sup>	1,5-2,5	
Установка	Для заказа доступны контакты дополнительные правой установки	

Контакт сдвоенный дополнительный и сигнальный (ДК-СК-308)

Аксессуар, сочетающий в себе функции дополнительного и сигнального контактов см. предыдущие пункты.

Для заказа доступны контакты сдвоенные дополнительные и сигнальные правой установки.

Расцепитель независимый (РН-300)

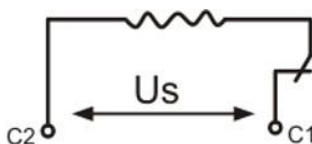


Рисунок 5. Схема электрических соединений

Аксессуар, который служит для дистанционного отключения выключателя автоматического. Для заказа доступны расцепители независимые левой установки.

Таблица 8. Технические характеристики расцепителя независимого РН-308

Номинальное напряжение, В	230AC, 400AC	
Напряжение срабатывания, % от номинального	70-110	
Диапазон сечений присоединяемых проводов, мм <sup>2</sup>	1,5-2,5	
Установка	Для заказа доступны контакты дополнительные левой установки	

Таблица 9. Тепловые потери расцепителя независимого РН-308

Тип	Тепловые потери, Вт	
Номинальное напряжение, В	230 (AC)	400 (AC)
РН-308	130	175

## Расцепитель минимального напряжения (PM-308)

Аксессуар, который служит для отключения выключателя автоматического при снижении напряжения ниже минимального значения.

Для заказа доступны расцепители минимального напряжения левой установки.

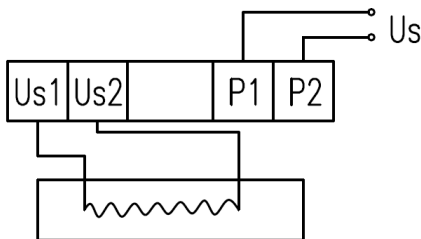


Рисунок 6. Схема электрических соединений

Таблица 10. Технические характеристики расцепителя минимального напряжения PM-308

Номинальное напряжение, В	230, 400 (AC)
Напряжение срабатывания, % от номинального	Менее 70
Диапазон сечений присоединяемых проводов, мм <sup>2</sup>	1,5-2,5
Установка	Для заказа доступны контакты дополнительные левой установки

Таблица 11. Тепловые потери расцепителя независимого PM-308

Тип	Тепловые потери, Вт	
	230 (AC)	400 (AC)
PM-308	1,08	1,12

## 10.2. Аксессуары внешней установки

### Привод моторный (МП-308)

Аксессуар, который служит для дистанционного включения и отключения выключателя автоматического.

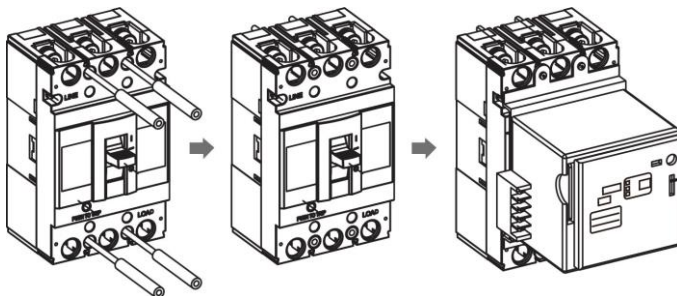


Рисунок 7. Схема установки привода моторного МП-308



После срабатывания выключателя автоматического с установленным мотор-приводом, мотор-привод должен быть сначала отключен потом включен.

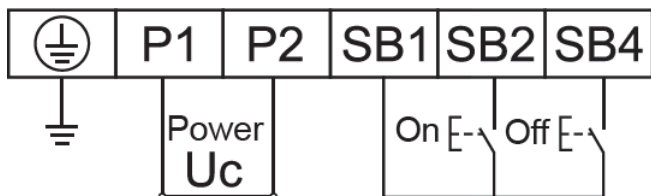


Рисунок 8. Схема электрических соединений

Таблица 12. Технические характеристики привода моторного МП-308

Номинальное напряжение, В	230АС, 400АС
Напряжение срабатывания, % от номинального	85-100
Диапазон сечений присоединяемых проводов, мм <sup>2</sup>	1,5-2,5
Установка	Лицевая

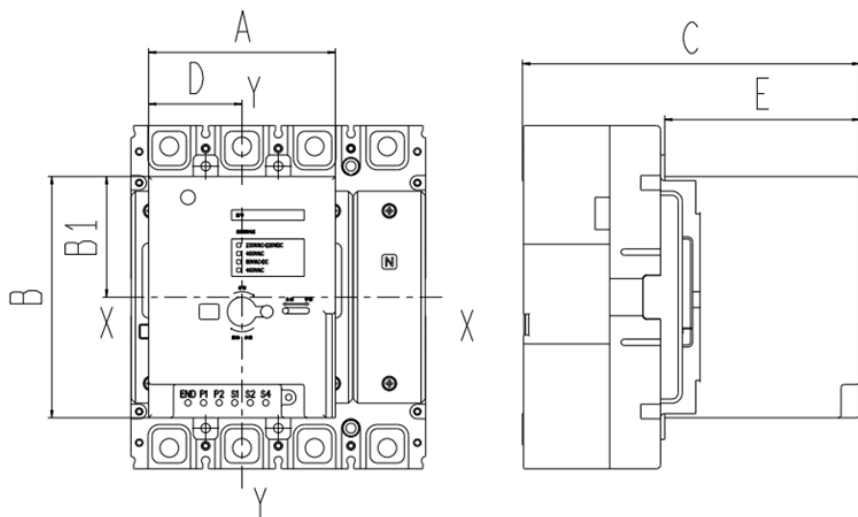


Рисунок 9. Габаритны и установочные размеры привода моторного МП-308

Таблица 13. Габаритные и установочные размеры привода моторного МП-308, мм

Тип	A	B	B1	C	D	E
МП-308	131	177	63	281	65,5	141

**⚠ Внимание!**

В автоматическом режиме (при управлении приводом дистанционно) после срабатывания по аварии (по кнопке TRIP) необходимо сначала подать команду на отключение (чтобы привод перевел аппарат из положения TRIP в положение OFF), и только после этого подавать команду на включение (привод переведет аппарат из OFF в ON).

Из положения TRIP дистанционно аппарат не может быть сразу включен подачей команды ON.

Рукоять выносная для установки на дверь шкафа (РП-308)

Аксессуар, который служит для ручного включения и отключения выключателя автоматического сдверцы шкафа.

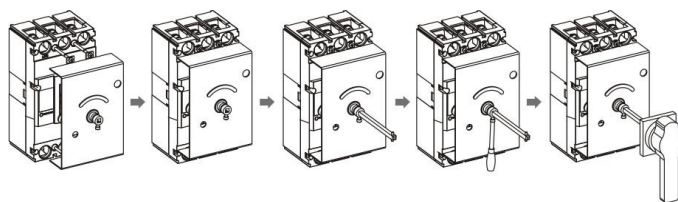


Рисунок 10. Схема установки рукояти на дверь шкафа РП-308

3 индикации положения: ОТКЛ., ВКЛ. и СРАБ

- Выключатель автоматический не может быть включен при открытой двери
- Дверь нельзя открыть при включенном выключателе автоматическом
- Осевая длина штока ручки составляет 200мм

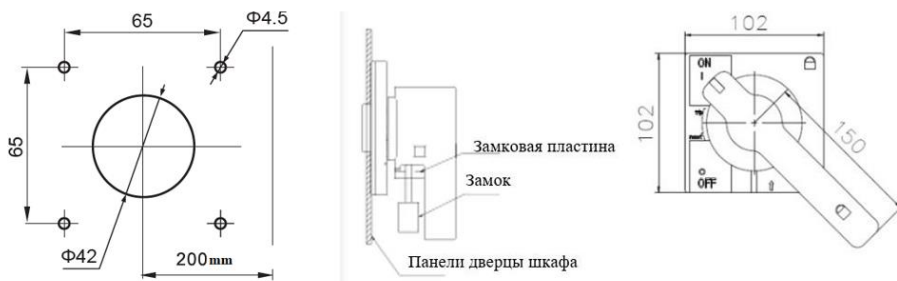


Рисунок 11. Габаритные и установочные размеры рукояти выносной РП-308

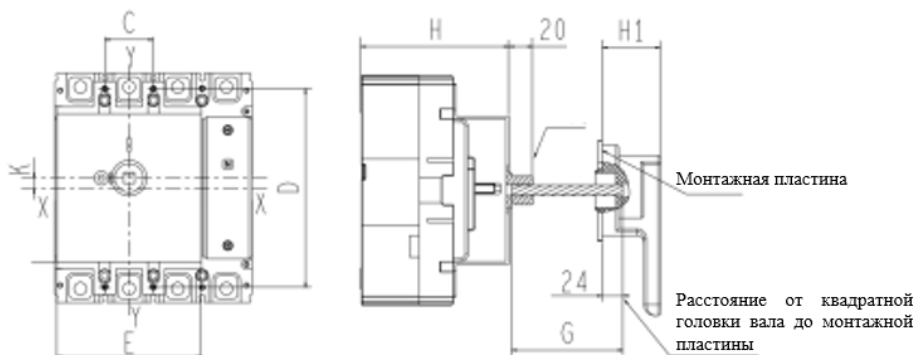


Рисунок 12. Габаритные и установочные размеры ручки на дверь шкафа РП-308, мм

Таблица 14. Габаритные и установочные размеры рукоятки выносной РП-308, мм

Тип	C	D	E	H	G	G*	H1
РП-308	70	320	193	236	40	150	91

\* Есть возможность заказать отдельно штوك для рукоятки длиной 300мм.

Тип штока	Тип рукоятки	Сечение, мм
ШРП-2-300	РП-308	10x10

### Шины выносные прямые (ШВ-308)

Аксессуар, который служит для более удобного и надежного подключения проводников к выключателю автоматическому. Комплект состоит из 6 шт.

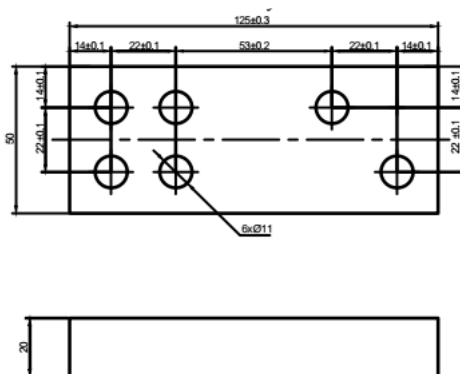


Рисунок 13. Габаритные и установочные размеры шин выносных ШВ-308, мм

## 11. Полный ассортимент

Таблица 15. Ассортимент

Артикул	Описание
22829DEK	Силовой автоматический выключатель 3P 800A 70кА ВА-308
22830DEK	Силовой автоматический выключатель 3P 1000A 70кА ВА-308
22831DEK	Силовой автоматический выключатель 3P 1250A 70кА ВА-308
22832DEK	Силовой автоматический выключатель 3P 1600A 70кА ВА-308
23003DEK	Контакт дополнительный правый 2НО2НЗ ВА-308
23004DEK	Контакт сигнальный правый ВА-308
23005DEK	Контакт дополнительный и сигнальный правый ВА-308
23006DEK	Расцепитель минимального напряжения левый АС 230В ВА-308
23007DEK	Расцепитель минимального напряжения левый АС 400В ВА-308
23008DEK	Расцепитель независимый левый АС 230В ВА-308
23009DEK	Расцепитель независимый левый АС 400В ВА-308
23010DEK	Ручка выносная на дверь шкафа ВА-308
23011DEK	Привод моторный АС 230В ВА-308
23013DEK	Шины выносные комплект 3 шт. ВА-308 3P

## 12. Реализация

Выключатели автоматические являются непродовольственным товаром длительного пользования. Реализация осуществляется согласно установленным законодательством нормам и правилам для такого рода товаров.

## 13. Утилизация

Применяемые в конструкции устройств материалы не содержат взрыво- и пожароопасных, токсичных и вредных веществ, не представляют опасности для окружающей среды. По окончании срока службы оборудование следует передать в специализированный пункт приема электрооборудования для дальнейшей утилизации в соответствии с законодательством об охране окружающей среды. Благодарим Вас за сотрудничество.

## 14. Комплект поставки

В комплект поставки выключателя автоматического ВА-308 входит:

1. Выключатель автоматический ВА-308 – 1шт.
2. Комплект монтажный – 1 набор.
3. Автоматический выключатель ВА-308 упакован в картонную коробку, имеет на ней лейбл со штрих-кодом, артикулом и основными техническими параметрами.
4. Данное руководство по эксплуатации – 1шт.
5. Удлиненная рукоять – 1шт.

## 15. Обслуживание

При нормальных условиях эксплуатации техническое обслуживание проводится один раз в год.

Таблица 16. Работы по техническому обслуживанию:

Объект проверки	Содержание
Внешний вид	- Отсутствие пыли и конденсата, очистка при необходимости - Отсутствие повреждений - Отсутствие изменения цвета кожуха и соединительных клемм
Операции включения/выключения	Проведите проверку расцепителя выключателя автоматического путем нажатия кнопки «Тест». После случая отключения тока короткого замыкания следует произвести внутренний осмотр выключателя автоматического. При отсутствии разрушений дугогасительную камеру (внутреннюю поверхность и решетку) следует очистить от частиц металлической окалины и копоти. При наличии признаков разрушений выключатель автоматический не должен использоваться. Если в результате короткого замыкания или перегрузки, выключатель автоматический разомкнул цепь, сначала следует устранить неисправность в сети, повлекшую его срабатывание, а затем уже совершать действия по замыканию цепи.
Испытание изоляции	Между сторонами нагрузки строго запрещается проводить испытания изоляции. Проводите испытания согласно разделу «Испытание устройства» данного руководства.
Подключение клеммы проводки	Затягивание реализуется в соответствии с крутящим моментом, указанным в данном руководстве. Рекомендуемый момент затяжки винта проводки, без ослабления.
Закрытие / открытие / отключение с помощью ручки	Ручка должна работать гибко без блокирования; для изготовления данного изделия используется самоочищающаяся контактная конструкция. Если сопротивление контакта изменяется из-за явления окисления, откройте и закройте ручку несколько раз, чтобы понять, что оксидный слой между движущимися и неподвижными серебряными контактами снимается, чтобы уменьшить сопротивление контакта.

## 16. Устранение неполадок

Признаки неисправности	Содержание	Способы устранения
Устройство работает некорректно	Проверьте защищаемую линию и проводник. Возможно, нарушена изоляция.	- Замените подведенный проводник (и). - Замените устройство.
Чрезмерно греются клеммы устройства	- Диаметр проводника слишком маленький. - Слабое подключение проводника. - Проводник окислился.	- Замените проводник на проводник большего сечения. - Проверьте положение проводника в клемме, протяните клемму. - Замените кабель или уберите окисление.

## 17. Гарантийные обязательства

Гарантийный срок эксплуатации автоматических выключателей ВА-308 составляет 5 лет со дня продажи при условии соблюдения правил эксплуатации, транспортировки и хранения.

В период гарантийных обязательств обращаться:

Уполномоченное изготовителем лицо:

АО «Систэм Электрик»

127018, Россия, город Москва, улица Двинцев, дом 12, корпус 1, этаж 6 пом I ком 15

Тел.: 8-800-200-64-46 (многоканальный),

Тел.: +7 (495) 777-99-90, Факс: +7 (495) 777-99-94

systeme.ru / dek.ru

E-mail: support@systeme.ru

Уполномоченное изготовителем лицо:

ООО «Систэм Электрик БЛР»

220007, Беларусь, Минск, ул. Московская, 22-9

Тел.: +375-17-236-96-23, Факс: +375-17-236-95-23

systeme.ru / dek.ru

## 18. Свидетельство о приемке

Автоматические выключатели ВА-308 соответствуют требованиям технических регламентов ТР ТС 004/2011 «О безопасности низковольтного оборудования», ТР ЕАЭС 037/2016 «Об ограничении применения опасных веществ в изделиях электротехники и радиоэлектроники» и признаны годными к эксплуатации.

Завод-изготовитель «Delixi Electric Ltd»

Адрес: КИТАЙ, Delixi High Tech Industrial Park, Liushi Town, Yueqing City, Zhejiang Province, 325604

Завод-изготовитель «Delixi Electric (WuHu) Co., Ltd.»

Адрес: КИТАЙ, Wuhu Machinery Industrial Park, Anhui Province, China 241100, Xinwu Economic Development Zone, Wuhu City, Anhui Province

Дата

изготовления: \_\_\_\_\_

Штамп технического контроля изготовителя \_\_\_\_\_