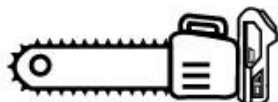




# АККУМУЛЯТОРНЫЕ САДОВЫЕ НОЖНИЦЫ CGS-181



## ИНСТРУКЦИЯ ПО ЭКСПЛУАТАЦИИ



**АТОМ** – инструменты  
на универсальном аккумуляторе

**Вы приобрели инструмент, который входит в состав аккумуляторной платформы КМ АТОМ. Все инструменты и садовая техника данной серии работают от универсальных аккумуляторов КМ АТОМ. Ознакомьтесь с полным списком продуктов на сайте [www.petrovich.ru](http://www.petrovich.ru).**

## **1. ВВЕДЕНИЕ**

**ВНИМАНИЕ!** ПЕРЕД ИСПОЛЬЗОВАНИЕМ ИНСТРУМЕНТА ВНИМАТЕЛЬНО ОЗНАКОМЬТЕСЬ С ДАННОЙ ИНСТРУКЦИЕЙ. К использованию аккумуляторных садовых ножниц (далее, изделие, инструмент) допускаются пользователи, ознакомленные с данной инструкцией. В ней содержится описание, правила безопасности и вся необходимая информация для правильной эксплуатации инструмента КМ АТОМ. Сохраняйте данную инструкцию и обращайтесь к ней при возникновении вопросов по безопасной эксплуатации, обслуживанию и хранению изделия.

## **2. ПРИМЕНЕНИЕ**

Аккумуляторные садовые ножницы предназначены для стрижки небольших газонов и подрезки кромок газонов, а также придания точной формы отдельным кустам, кустарникам и вьющимся растениям на личных участках и дачах. Режим работы - повторно-кратковременный: после 10-15 мин непрерывной работы инструмент необходимо выключить, продолжение работы возможно через 15 мин. Общее время работы в течение суток - не более 1 часа.

Инструмент предназначен для эксплуатации при температуре окружающей среды от 0°C до +40°C, относительной влажности воздуха не более 80% и отсутствии прямого воздействия атмосферных осадков, и отсутствии воздействия атмосферных осадков.

**Внимание!** Инструмент не предназначен для профессионального использования.

## **3. ТЕХНИЧЕСКИЕ ХАРАКТЕРИСТИКИ**

<b>Ножницы садовые аккумуляторные</b>	<b>CGS-181</b>
Напряжение питания аккумулятора	18 В
Количество аккумуляторов	1
Тип двигателя	Щеточный
Тип элементов батареи	Li-Ion
Ширина скашивания лезвием для травы/кусторезом	100/200 мм
Частота колебаний на холостом ходу	1100 кол/мин
Стрижка кустов с диаметром веток	до 8 мм
Быстрая замена лезвия	Да
Стрижка травы и обрезание кромок газона в труднодоступных местах	Да
Прорезиненное покрытие рукоятки	Да
Предохранитель включения	Да
Защита двигателя от перегрузки	Да
Индикатор заряда батареи (размещен на корпусе аккумулятора)	Да
Температурный режим эксплуатации	От 0°C до + 40°C

*Внешний вид, технические характеристики и комплект поставки могут быть изменены производителем без предварительного уведомления.*

## **4. КОМПЛЕКТАЦИЯ**

- Ножницы садовые в сборе
- Лезвие для стрижки травы 100 мм
- Двухстороннее лезвие-кусторез 200 мм
- Руководство по эксплуатации и гарантийным талоном
- Картонная упаковка

**Внимание!** Зарядное устройство и аккумуляторная батарея в комплект не входят.

Приобретаются отдельно:

- зарядное устройство **КМ АТОМ ВС-18/1х** или **ВС-18/2х**,
  - АКБ: **КМ АТОМ ВЛИ-18/2.х** (2 Ач), **ВЛИ-18/4.х** (4 Ач), **ВЛИ-18/6.х** (6 Ач) или **ВЛИ-18/8.х** (8 Ач),
- где **х** – любая цифра.

Запрещается использование других типов аккумуляторов и зарядных устройств.

## **5. ОБЩИЕ УКАЗАНИЯ ПО МЕРАМ БЕЗОПАСНОСТИ ПРИ РАБОТЕ С ЭЛЕКТРОИНСТРУМЕНТОМ**

### **5.1 Безопасность рабочего места**

- Содержите рабочее место в чистоте и обеспечьте его хорошее освещение. Если рабочее место загромождено или плохо освещено, это может привести к несчастным случаям.
- Не следует эксплуатировать инструмент во взрывоопасной среде (например, в присутствии воспламеняющихся жидкостей, газов или пыли). Инструменты являются источником искр, которые могут привести к возгоранию пыли или паров.
- Не подпускайте детей и посторонних лиц к инструменту в процессе его работы. Отвлечение внимания может привести к потере контроля.

### **5.2 Электрическая безопасность**

- Штепсельные вилки инструментов должны подходить под используемые розетки. Никогда не изменяйте конструкцию штепсельной вилки каким-либо образом. Не используйте каких-либо переходников для инструментов с заземляющим проводом. Использование неизмененных вилок и соответствующих розеток уменьшит риск поражения электрическим током.
- Не допускайте контакта тела с заземленными поверхностями, такими, как трубы, радиаторы, плиты и холодильники. Существует повышенный риск поражения электрическим током, если ваше тело заземлено.
- Не подвергайте инструмент воздействию дождя и не держите ее во влажных условиях. Вода, попадая в инструмент, увеличивает риск поражения электрическим током.
- Обращайтесь аккуратно со шнуром. Никогда не используйте шнур для переноса, перетаскивания инструмента и вытаскивания вилки из розетки. Исключите воздействие на инструмент тепла, масла, острых кромок или движущихся частей. Поврежденные или скрученные шнуры увеличивают риск поражения электрическим током.
- При эксплуатации инструмента на открытом воздухе пользуйтесь удлинителем, пригодным для использования на открытом воздухе. Применение шнура, предназначенного для использования на открытом воздухе, уменьшает риск поражения электрическим током.
- Если нельзя избежать эксплуатации инструмента во влажных условиях, используйте источник питания, снабженный устройством защитного отключения (УЗО). Использование УЗО уменьшает риск поражения электрическим током.

### **5.3 Личная безопасность**

- Будьте бдительны, следите за своими действиями и руководствуйтесь здравым смыслом при эксплуатации инструмента. Не пользуйтесь инструментом, если вы устали, находитесь под действием наркотических средств, алкоголя или лекарственных препаратов. Кратковременная потеря концентрации внимания при эксплуатации инструмента может привести к серьезным травмам.
- Пользуйтесь индивидуальными защитными средствами. Всегда пользуйтесь средствами для защиты глаз. Защитные средства - такие, как маски, предохраняющие от пыли, обувь,

предохраняющая от скольжения, каска или средства защиты ушей, используемые в соответствующих условиях, уменьшат опасность получения травм.

- Не допускайте случайного включения инструмента. Обеспечьте, чтобы выключатель находился в положении "Отключено" перед подсоединением к сети и (или) к аккумуляторной батарее и при подъеме и переноске инструмента. Если при переноске инструмента палец находится на выключателе или происходит подключение к сети инструмента, у которого выключатель находится в положении "Включено", это может привести к несчастному случаю.
- При работе не пытайтесь дотянуться до чего-либо, всегда сохраняйте устойчивое положение. Это позволит обеспечить наилучший контроль над инструментом в экстремальных ситуациях.
- Одевайтесь надлежащим образом. Не носите свободной одежды или ювелирных изделий. Не приближайте свои волосы, одежду и перчатки к движущимся частям инструмента. Свободная одежда, ювелирные изделия и длинные волосы могут попасть в движущиеся части.
- Если предусмотрены средства для подсоединения к оборудованию для отсоса и сбора пыли, обеспечьте их надлежащее присоединение и эксплуатацию. Сбор пыли может уменьшить опасности, связанные с пылью.
- **Берегите все части тела от соприкосновения с режущим ножом инструмента. Никогда не пытайтесь удалить срезанный материал либо держать срезаемый материал при работающем ноже. Удаляйте застрявший материал только при выключенном инструменте. Невнимательность при использовании кустореза может привести к серьезным травмам.**

#### 5.4 Эксплуатация и уход за инструментом

- Не перегружайте инструмент. Используйте инструмент соответствующего назначения для выполнения необходимой вам работы. Лучше и безопаснее выполнять с помощью инструмента ту работу, на которую он рассчитан.
- Не используйте инструмент, если его выключатель неисправен (не включает или не выключает). Любой инструмент, который не может управляться с помощью выключателя, представляет опасность и подлежит ремонту.
- Отсоедините вилку от источника питания перед выполнением каких-либо регулировок, заменой принадлежностей или помещением его на хранение. Подобные превентивные меры безопасности уменьшают риск случайного включения инструмента.
- Храните инструмент в месте, недоступном для детей, и не разрешайте лицам, не знакомым с инструментом или настоящей инструкцией, пользоваться инструментом. Инструмент представляет опасность в руках неквалифицированных пользователей.
- Обеспечьте техническое обслуживание инструмента. Проверяйте инструмент на предмет правильности соединения и закрепления движущихся частей, поломки деталей и иных несоответствий, которые могут повлиять на работу. В случае неисправности отремонтируйте инструмент перед использованием. Часто несчастные случаи происходят из-за плохого обслуживания инструмента.
- Храните режущие инструменты в заточенном и чистом состоянии. Режущие инструменты с острыми кромками, обслуживаемые надлежащим образом, режут заклинивают, ими легче управлять
- Используйте инструмент, приспособления, инструмент и пр. в соответствии с настоящей инструкцией с учетом условий и характера выполняемой работы. Использование инструмента для выполнения операций, на которые он не рассчитан, может создать опасную ситуацию.

## 5.5 Обслуживание

- Следите за чистотой инструмента, сразу по окончании работы очищайте с помощью мягкой ткани его корпус и элементы управления от стружки, опилок, пыли и грязевых отложений. При этом не используйте твердые предметы и агрессивные чистящие средства. Не мойте инструмент проточной водой.
- Если инструмент долго находился на холоде, то перед использованием в помещении дайте ему нагреться до комнатной температуры.
- Храните инструмент в чистом, сухом и недоступном для детей месте.

## 5.6 Дополнительные меры безопасности при работе с аккумуляторным инструментом

- Перезарядку следует осуществлять, используя указанное изготовителем зарядное устройство. Зарядное устройство, которое годится для одного типа аккумуляторной батареи, может вызвать пожар при использовании другого типа батареи.
- Питание инструмента следует осуществлять только от аккумуляторных батарей, имеющих специальное обозначение. Использование любых других батарей может привести к повреждениям и пожару.
- Если аккумуляторная батарея не используется, ее следует хранить отдельно от других металлических предметов, таких, как скрепки для бумаг, монеты, ключи, гвозди, винты и т.п., которые могут замкнуть контактные выводы. Короткое замыкание контактных выводов может вызвать ожоги или пожар.
- В случае неправильной эксплуатации жидкий электролит может вытечь из аккумуляторной батареи. Избегайте контакта с электролитом. При случайном контакте с электролитом смойте его водой. Если электролит попадет в глаза, кроме промывки глаз водой обратитесь за медицинской помощью. Течь электролита из аккумуляторной батареи может вызвать раздражение или ожоги.
- Во время зарядки зарядное устройство и батарея могут быть теплыми на ощупь. Это считается нормальным и не является показателем наличия неисправности. Чтобы предотвратить возможность перегрева, не разрешается заряжать батареи под прямыми солнечными лучами при жаркой погоде или вблизи источников тепла.
- Перед установкой аккумулятора проследите, чтобы инструмент был выключен. Установка аккумулятора во включенный инструмент может привести к несчастному случаю.
- Не используйте зарядное устройство в сырых местах. Проникновение воды в зарядное устройство увеличивает риск поражения электрическим током.
- Не пытайтесь разобрать аккумулятор, не бросайте его в огонь или воду.
- Не храните аккумулятор в местах, где температура может превысить 40°C.
- Не рекомендуется хранить аккумуляторные батареи при температуре менее 5°C, т.к. это понижает ресурс их работы.
- Батарея состоит из литий-ионных элементов. Литий является ядовитым веществом. Запрещается выбрасывать батареи вместе с бытовым мусором. Батареи следует собирать отдельно и передавать для утилизации в соответствии с требованиями охраны окружающей среды в вашем регионе.

- При утилизации запрещается сжигать аккумулятор, даже если он серьезно поврежден или уже не держит заряда. В огне батарея может взорваться.

## 5. УСТРОЙСТВО ИЗДЕЛИЯ



Рис. 1

1. Лезвие для стрижки травы 100 мм
2. Кнопка блокировки выключателя
3. Рукоятка
4. Гнездо держателя аккумулятора
5. Пусковой выключатель

6. Нижняя пластиковая крышка
7. Двухстороннее лезвие-кусторез 200 мм
8. Двухсторонний режущий нож
9. Двухсторонние ножевые брусья
10. Кулачковый механизм лезвия

## 7. ЭКСПЛУАТАЦИЯ

### Подготовка к запуску

Откройте коробку. Извлеките все комплектующие детали и узлы. Проверьте комплектность и целостность инструмента.

Перед запуском инструмента необходимо установить:

- Необходимое лезвие. Для этого необходимо снять нижнюю пластиковую крышку нажав и аккуратно потянув ее в противоположную сторону от рукоятки инструмента. Установить необходимое лезвие и установить крышку обратно. Не прилагайте чрезмерное усилие, чтобы не повредить фиксатор крышки (Рис. 2).
- Заряженные аккумуляторы. Степень зарядки можно определить с помощью индикатора зарядки расположенном на корпусе аккумулятора (Рис. 3).

ИНДИКАТОР ЗАРЯДА	УРОВЕНЬ ЗАРЯДА
 Зеленый Желтый Красный	<b>75 – 100%</b>
 Желтый Красный	<b>25 – 50%</b>
 Красный	<b>10 – 25%</b>

Рис. 2

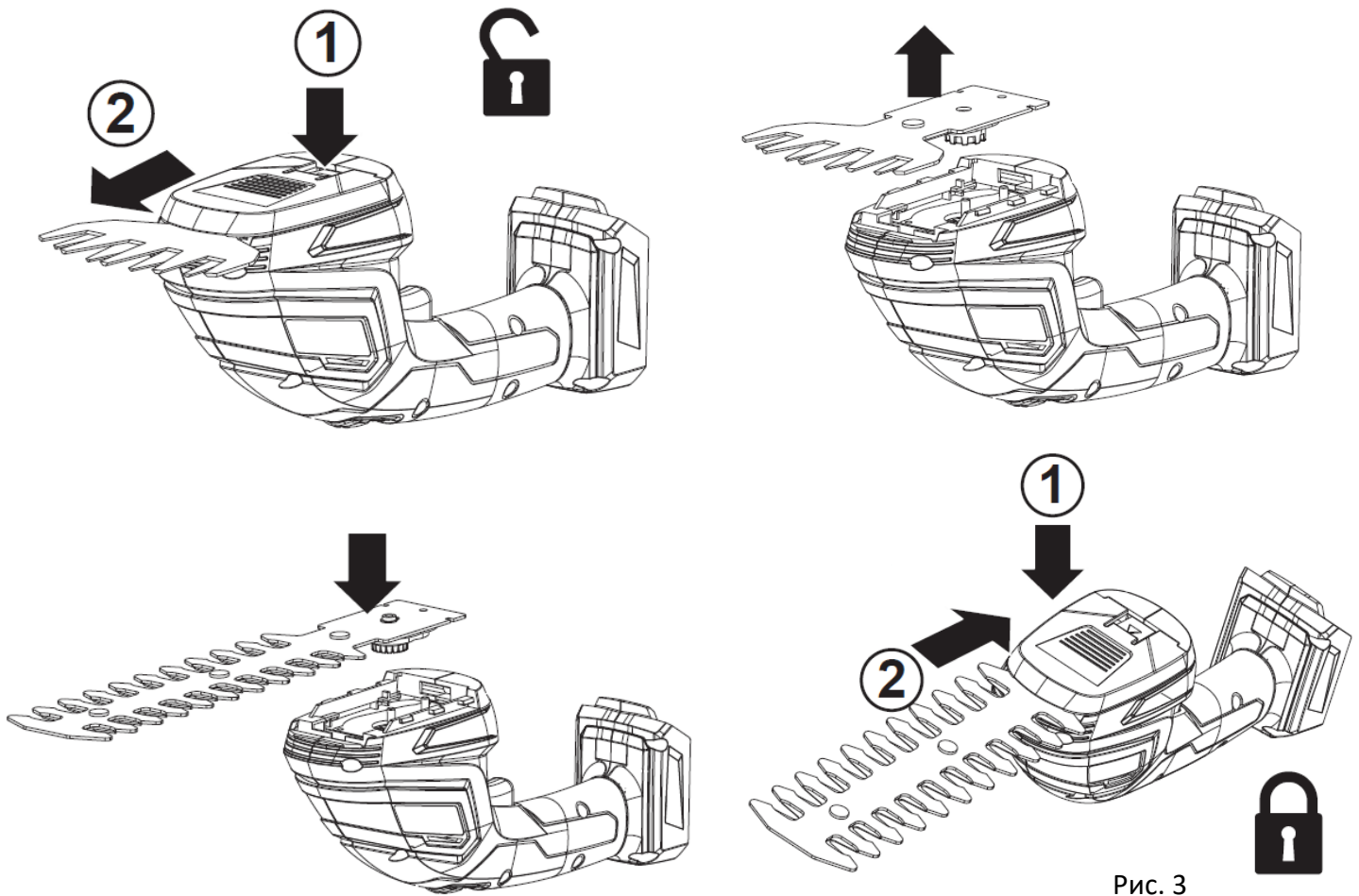


Рис. 3

### Установка и снятие аккумуляторов

- Для установки аккумулятора совместите его с гнездом держателя, расположенным в нижней части рукоятки инструмента.
- Вставьте аккумулятор в держатель до щелчка.
- Для снятия аккумулятора нажмите кнопку фиксатора, расположенного на аккумуляторе и одновременно вытяните аккумулятор из держателя.

### Включение инструмента

Для включения нажать на блокировку включения и в этом положении задействовать выключатель. Для выключения отпустить выключатель (Рис. 4).

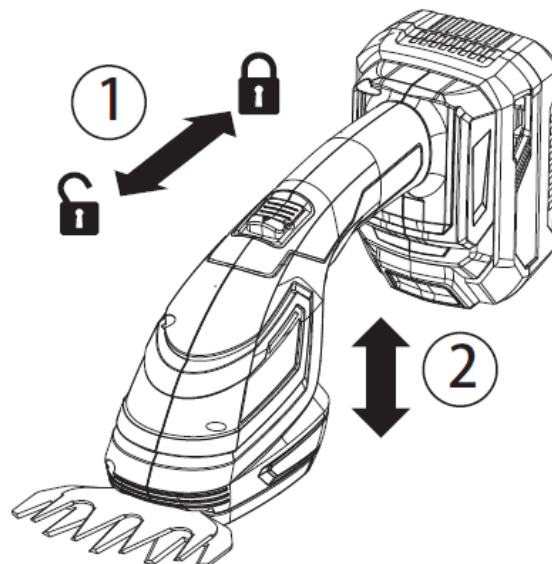


Рис. 4

Установите лезвие для стрижки травы. Ведите инструмент вдоль края газона. Избегайте контакта режущего ножа с мощными поверхностями, камнями или стенами, поскольку это значительно снижает срок службы режущего ножа (Рис. 5).

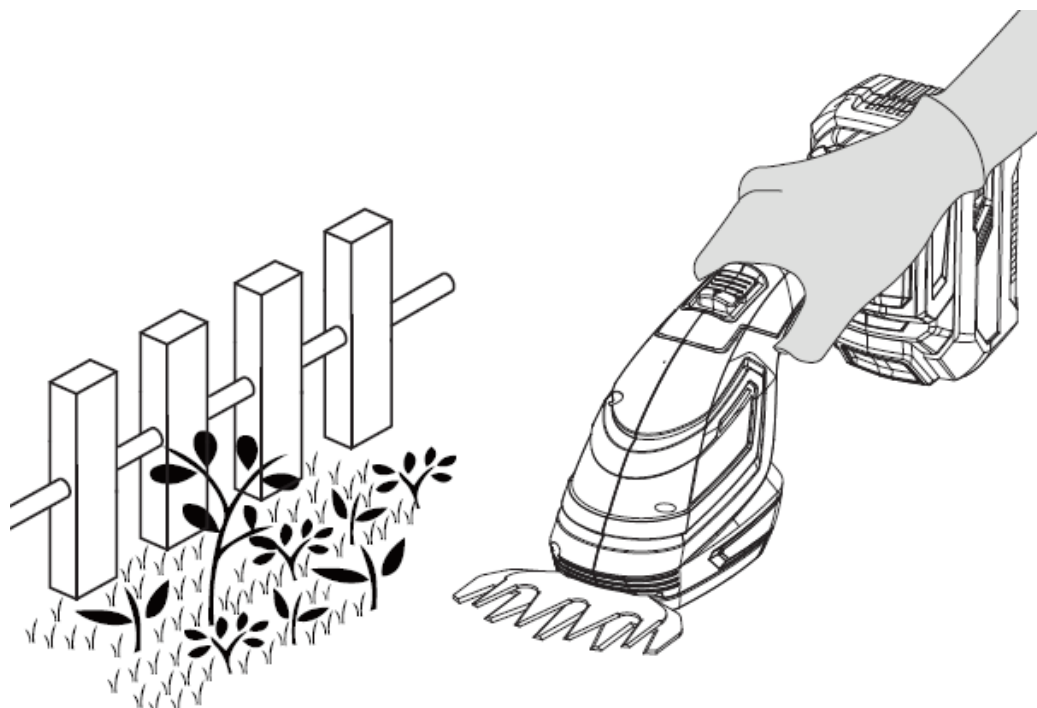


Рис. 5

### **Стрижка живой изгороди**

Установите двухстороннее лезвие-кусторез.

Перед началом работы проверьте кустарник на наличие скрытых чужеродных предметов. Изделие может разрезать ветви толщиной максимум 8 мм. Равномерно перемещайте изделие вперед по линии срезания, чтобы подвести ветви под режущий нож. Двухсторонние ножевые брусья обеспечивают резку в двух направлениях (Рис. 6).

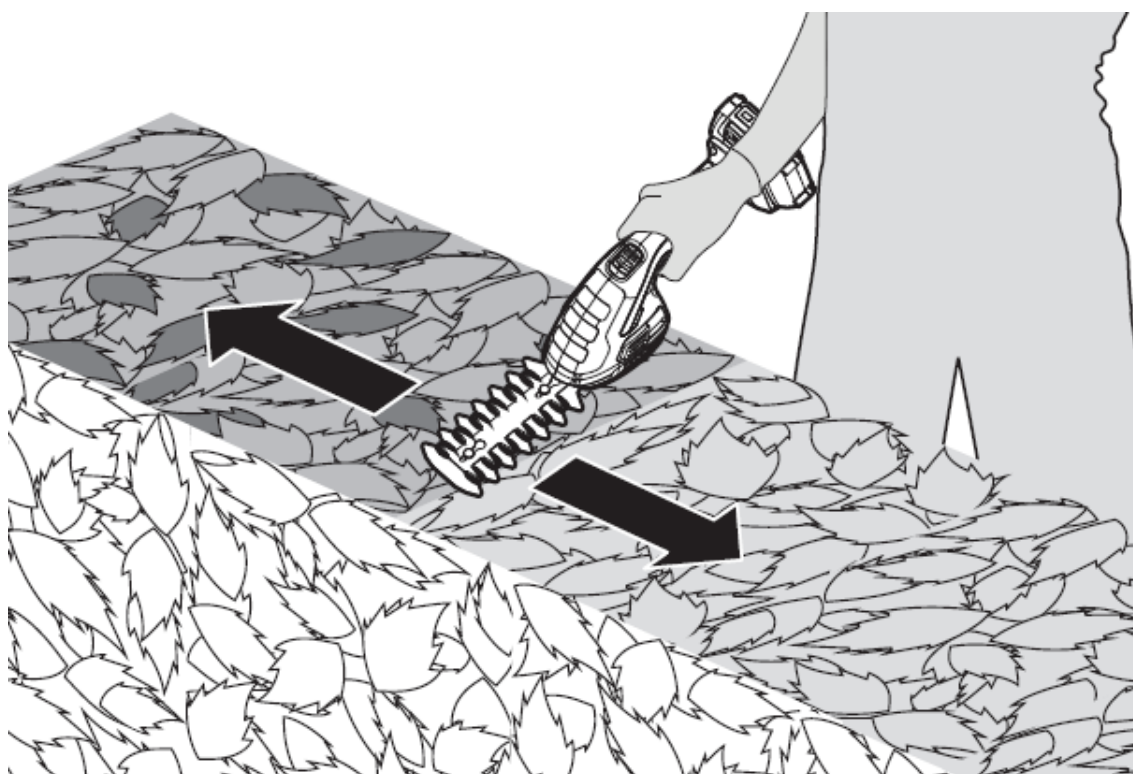


Рис. 6

## Зарядка аккумулятора

Перед использованием инструмента необходимо зарядить аккумуляторы. Зарядка нужна также, если производительность инструмента ощутимо снижается. Новый или долгое время не использовавшийся аккумулятор достигает своей полной емкости приблизительно после 5 циклов зарядки-разрядки. Новый аккумулятор перед вводом в регулярную эксплуатацию следует полностью разрядить, после этого максимально зарядить. Такой цикл полной разрядки-зарядки рекомендуется выполнить несколько раз.

Зарядка аккумулятора производится следующим образом:

- Вставьте штепсельную вилку зарядного устройства в розетку электросети. Загорится зеленый индикатор.
- Снимите аккумулятор с инструмента и вставьте в гнездо зарядного устройства. Загорится красный индикатор.
- Во время зарядки аккумулятор может незначительно нагреваться. Это нормально и не является неисправностью.
- После завершения зарядки индикатор на зарядном устройстве загорится зеленым.
- Время полной зарядки аккумулятора зависит от его ёмкости и параметров зарядного устройства.

ЗУ	Ток зарядки, А	Время зарядки АКБ, мин.		
		2 Ач	4 Ач	6 Ач
BC-18/1	2,4	60	110	160
BC-18/2	3	50	90	130

Информация в таблице носит справочный характер. Актуальные данные по зарядным устройствам и аккумуляторам КМ АТОМ размещены на [www.petrovich.ru](http://www.petrovich.ru).

**Внимание!** Заряжайте аккумуляторы при температуре окружающей среды в пределах +5°C + 35°C. Рекомендуемая температура зарядки: 24°C.

Для приобретения зарядного устройства и аккумуляторов обратитесь к продавцу.

**Внимание!** Избегайте перегрузки инструмента! Признаками перегрузки является появление запаха, искрение в щеточном узле, падение оборотов под нагрузкой. Перегрузка инструмента может привести к перегрузке редуктора и перегреву двигателя, что приведет к поломке.

## 8. ОБСЛУЖИВАНИЕ ИНСТРУМЕНТА

- Регулярно очищайте вентиляционные прорези в корпусе инструмента и зарядного устройства мягкой щеткой или сухой тканью. Перед чисткой зарядного устройства выньте сетевой шнур из розетки.
- Регулярно очищайте корпус инструмента влажной тканью. Не используйте абразивные чистящие средства, а также чистящие средства на основе растворителей.
- Запрещается мыть корпус проточной водой.
- После каждой эксплуатации очищайте режущие ножи и смазывайте их смазочным техническим маслом. Рекомендуется регулярно смазывать вращающиеся части кулачкового механизма ножей и муфты соединения ножей в корпусе ножниц густой смазкой на основе минерального масла типа «Литол». Проверяйте состояние режущих кромок режущего ножа.

## 9. СРОК СЛУЖБЫ, ДОЛГОВРЕМЕННОЕ ХРАНЕНИЕ И УТИЛИЗАЦИЯ

Срок службы инструмента 3 года (не распространяется на рабочие расходные материалы: леска и пр.). Указанный срок службы действителен при соблюдении потребителем требований настоящего руководства.

Храните инструмент в заводской упаковке, допускается хранение в складских помещениях при температуре окружающей среды от +5 до +40°C. Относительная влажность воздуха не должна превышать 80%.

Утилизируйте изделие в соответствии с требованиями законодательства в вашем регионе.



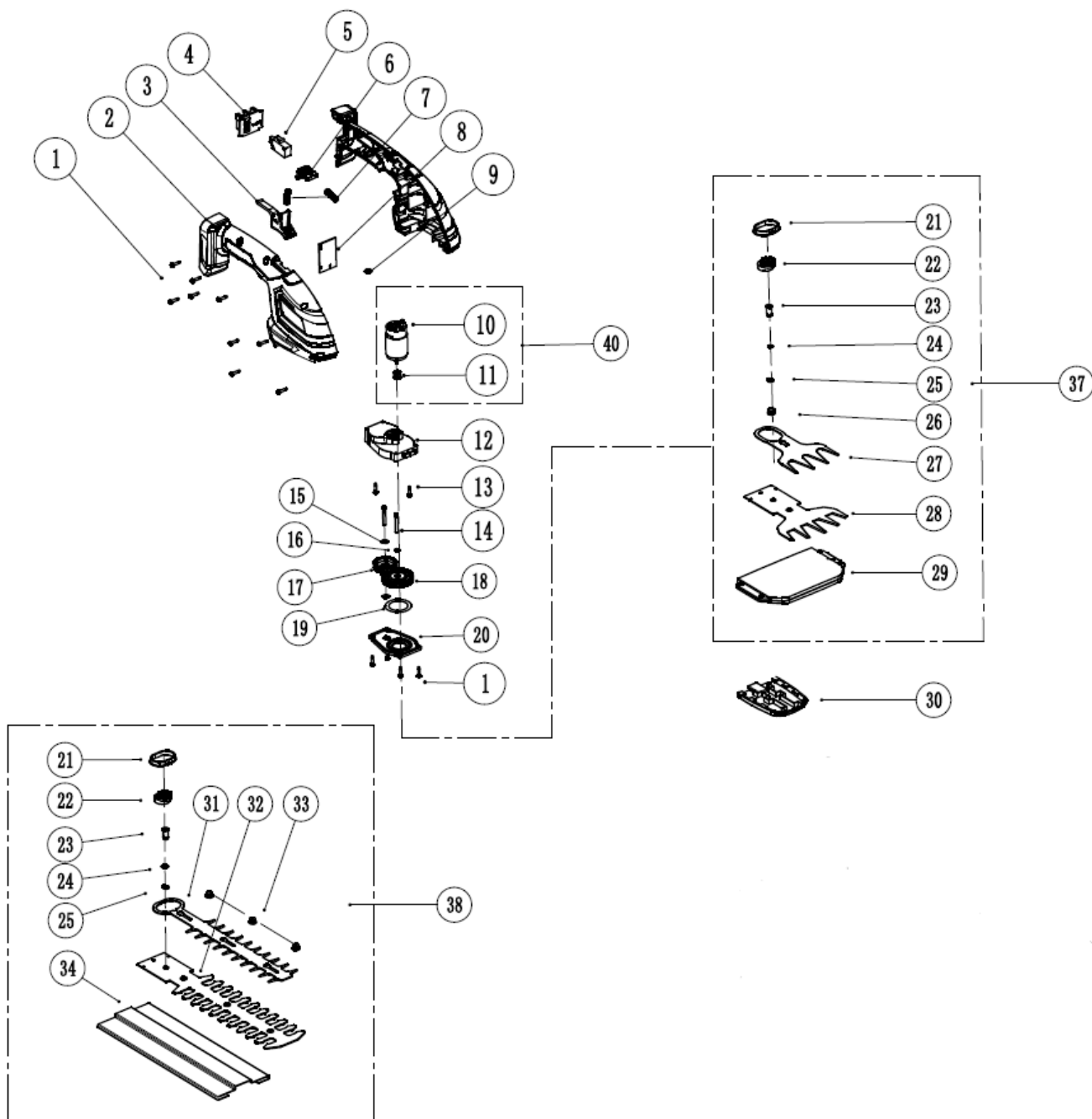
## 10. ПОИСК И УСТРАНЕНИЕ НЕИСПРАВНОСТЕЙ

Перед техническим обслуживанием убедитесь, что инструмент отключен от электросети.

Неисправность	Вероятная причина	Способ устранения
Инструмент не включается	Разряжена аккумуляторная батарея.	Зарядить батарею или обратитесь к специалисту
	Неисправен выключатель	
	Неисправна аккумуляторная батарея.	
	Неисправен электродвигатель.	
Аккумуляторная батарея не заряжается.	Неисправна аккумуляторная батарея. Неисправно зарядное устройство.	Обратитесь к специалисту
Повышенный шум редуктора.	Износ/поломка деталей редуктора.	Обратитесь к специалисту
Аккумуляторная батарея не набирает необходимый заряд.	Снижение емкости батареи.	Заменить аккумуляторную батарею на новую или обратитесь к специалисту
	Неисправность зарядного устройства.	

## 11. КОМПОНЕНТНАЯ СХЕМА ИЗДЕЛИЯ

№	Наименование	№	Наименование
1	Винты	19	Прокладка
2	Корпус	20	Крышка редуктора нижняя
3	Выключатель	21	Втулка
4	Контактная группа	22	Блок передачи
5	Микровыключатель	23	Направляющая ось
6	Кнопка выключателя	24	Фиксатор
7	Пружина	25	Шплинт вала
8	Перегородка	26	Шпилька
9	Магнитное кольцо	27	Режущий нож
10	Двигатель в сборе	28	Ножевые брусья
11	Зубчатое кольцо	29	Защитный кожух (опционально)
12	Крышка редуктора	30	Крышка
13	Винты	31	Двухсторонний режущий нож
14	Стержни	32	Двухсторонние ножевые брусья
15	Шайбы	33	Шпильки ножа
16	Прокладка	34	Защитный кожух (опционально)
17	Малое зубчатое колесо	37	Лезвие для стрижки травы 100 мм
18	Большое зубчатое колесо	38	Двухстороннее лезвие-кусторез 200 мм



## 12. ГАРАНТИЙНЫЕ УСЛОВИЯ

Гарантийный талон является документом, дающим право на гарантийное обслуживание приобретенного изделия. Гарантия на изделие подразумевает под собой его бесплатный ремонт, либо замену на аналогичное изделие, в случае невозможности ремонта в течение гарантийного срока при соблюдении потребителем условий эксплуатации. Стоимость почтовых отправок, страховки и отгрузки изделий для ремонта не входит в гарантийные обязательства.

Гарантия составляет 1 год с момента продажи.

В течение гарантийного срока устраняются бесплатно неисправности, возникшие из-за применения некачественного материала при производстве и из-за дефектов сборки, допущенных по вине производителя. Изделие принимается в ремонт в чистом виде и полной комплектации. По вопросам гарантийного обслуживания просьба обращаться к продавцу.

Гарантия не распространяется на следующие случаи:

1. Использовании изделия не по назначению или с нарушениями правил эксплуатации, изложенных в настоящей инструкции.
2. При наличии механических повреждений (трещины, сколы, следы ударов и падений, деформации корпуса или любых других элементов конструкции).
3. При наличии внутри изделия посторонних предметов.
4. При наличии признаков самостоятельного ремонта.
5. При наличии изменений конструкции.
6. При наличии загрязнений изделия, как внутренних, так и внешних (наличие песка, засохшего раствора, следы копоти и т.д.).
7. В случае, если будет полностью или частично изменен, стерт, удален или неразборчив серийный номер изделия/дата производства, указанные на технической этикетке.
8. Воздействие на изделие повышенной влажности, наличие ржавчины внутри и снаружи изделия, химически агрессивных веществ, концентрированных паров, если что-либо из перечисленного стало причиной неисправности изделия.
9. В случае неправильного подключения изделия к электрической сети, а также не исправностей (несоответствие рабочих параметров) электрической сети.
10. Гарантия не распространяется на дефекты, являющиеся результатом неправильной или небрежной эксплуатации, транспортировки, хранения, стихийного бедствия, аварии и т.п.
11. Гарантия не распространяется на расходные рабочие материалы, навесное оборудование и сменные насадки, щетки, а также любые другие части изделия, имеющие естественный ограниченный срок службы.
12. Условия гарантии не предусматривают регулярного обслуживания изделия, а также выезд мастера к месту установки.

### ГАРАНТИЙНЫЙ ТАЛОН

Артикул	Садовые ножницы KM ATOM CGS-181
Заводской серийный номер	
Дата продажи	
	М.П.

С правилами эксплуатации и условиями гарантии ознакомлен. Претензии к комплектации и внешнему виду не имею. Изготовитель оставляет за собой право на внесение изменений в конструкцию, дизайн и комплектацию изделия.

---

Ф.И.О Покупателя

---

Подпись Покупателя

Производитель/Поставщик: Ningbo Liangye Electric Appliances Co., Ltd  
Адрес: Qianhouchen Village Yunlong Town, Ningbo City, China  
Модель: ZHT777-1-1800  
Сделано в Китае

Импортер: ООО «СТД «ПЕТРОВИЧ»  
Адрес: РФ, 192249, Санкт-Петербург, ул. Софийская, д. 59, к. 2, стр. 1, оф. 44  
Тел: +7 (812) 334-88-88

