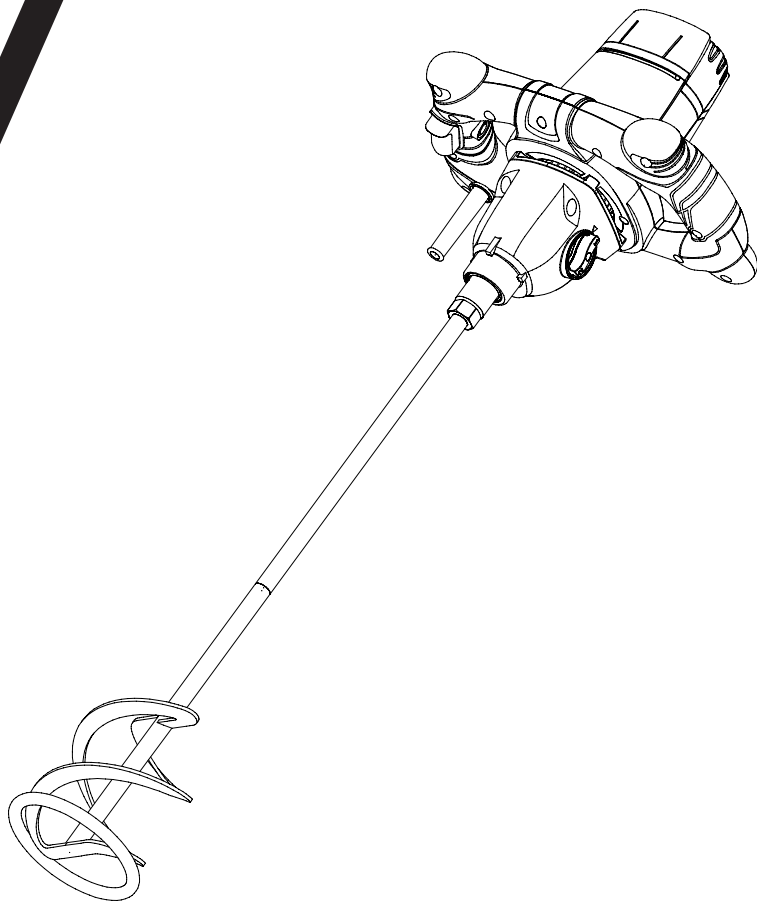


MAX XT



MPM1600

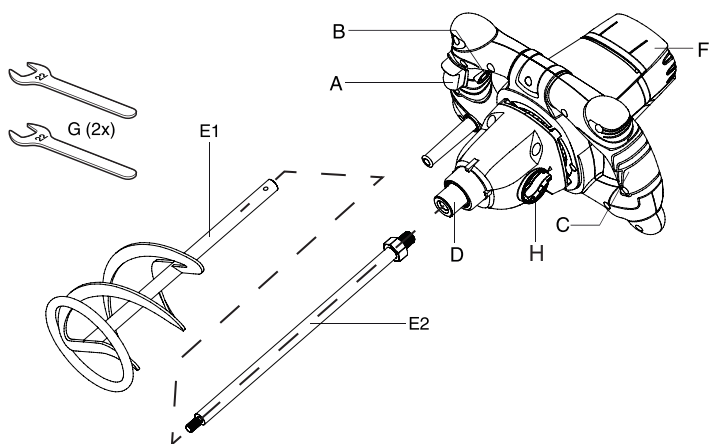
RU

ЭЛЕКТРИЧЕСКИЙ МИКСЕР

P3-P11

WWW.SPECOKRASKA.RU

Рис.А






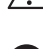


- A. Переключатель для включения/выключения и регулировки скорости
- B. Кнопка для блокировки переключателя
- C. Регулировка скорости
- D. Фиксатор перемешивающей насадки
- E. Перемешивающая насадка
- F. Вентиляционные отверстия
- G. Ключ (2)
- H. Ручка переключения


ТЕХНИЧЕСКИЕ ХАРАКТЕРИСТИКИ

Номер модели	MPM1600
Напряжение	220-240В~50Hz
Мощность	1600 Вт
Скорость без нагрузки	I: 180-460 об/мин II: 300-750 об/мин
Соединительная резьба	M14 x 2
Размер смесительной лопатки	160 мм
Класс защиты	II □
Вес нетто	4.25 кг

СИМВОЛЫ И СЛОВА, ПРЕДУПРЕЖДАЮЩИЕ О СОБЛЮДЕНИИ ПРАВИЛ БЕЗОПАСНОСТИ
В данном руководстве по эксплуатации используются следующие символы и слова, предупреждающие об опасных ситуациях и риске получения травм или повреждения имущества.

-  **ОПАСНО:** указывает на неизбежно опасную ситуацию, которая, если ее не предотвратить, приведет к смерти или серьезным травмам.
-  **ПРЕДУПРЕЖДЕНИЕ:** указывает на потенциально опасную ситуацию, которая, если ее не избежать, может привести к смерти или серьезным травмам.
-  **ВНИМАНИЕ:** Указывает на потенциально опасную ситуацию, которая, если ее не предотвратить, может привести к травмам легкой или средней тяжести.
(Используется без слова) Указывает на сообщение, связанное с безопасностью.
-  **УКАЗАНИЕ:** Обозначает действия, не связанные с травмированием людей, которые, если их не избежать, могут привести к повреждению имущества.
-  **ПРЕДУПРЕЖДЕНИЕ:** Прочтите все предупреждения по технике безопасности и все инструкции. Несоблюдение предупреждений и инструкций может привести к поражению электрическим током, пожару и/или серьезным травмам.
-  **ПРЕДУПРЕЖДЕНИЕ:** Чтобы снизить риск получения травмы, прочтите инструкцию по эксплуатации.

ОБЩИЕ ПРЕДУПРЕЖДЕНИЯ ПО ТЕХНИКЕ БЕЗОПАСНОСТИ ПРИ РАБОТЕ С ЭЛЕКТРОИНСТРУМЕНТОМ

 **ВНИМАНИЕ!** Прочитайте все предупреждения о безопасности и все инструкции. Несоблюдение предупреждений и инструкций может привести к поражению электрическим током, возгоранию и/или серьезным травмам.

СОХРАНИТЕ ВСЕ ПРЕДУПРЕЖДЕНИЯ И ИНСТРУКЦИИ ДЛЯ БУДУЩЕГО ИСПОЛЬЗОВАНИЯ

Термин «электроинструмент» в предупреждениях относится к вашему электроинструменту, работающему от сети (с шнуром), или электроинструменту, работающему от аккумулятора (беспроводному).

1) БЕЗОПАСНОСТЬ РАБОЧЕЙ ЗОНЫ

- a) Содержите рабочую зону в чистоте и хорошо освещенной. Захламленные или темные места могут привести к несчастным случаям.
- b) Не работайте с электроинструментами во взрывоопасной атмосфере, например, в присутствии легковоспламеняющихся жидкостей, газов или пыли. Электроинструменты создают искры, которые могут воспламенить пыль или дым.
- c) Во время работы с электроинструментом держите детей и посторонних людей на расстоянии. Отвлечение внимания может привести к потере контроля.

2) ЭЛЕКТРОБЕЗОПАСНОСТЬ

- a) Вилки электроинструментов должны соответствовать розетке. Никогда не изменяйте вилку каким-либо образом. Не используйте вилки-переходники с заземленными (зануленными) электроинструментами. Не модифицированные вилки и подходящие розетки уменьшают риск поражения электрическим током.
- b) Избегайте контакта тела с заземленными предметами, такими как трубы, радиаторы, плиты и холодильники.
- c) Не подвергайте электроинструменты

воздействию дождя или влаги. Попадание воды в электроинструмент повышает риск поражения электрическим током.

- d) Не используйте шнур не по назначению. Никогда не используйте шнур для переноски, подтягивания или отсоединения электроинструмента. Держите шнур вдали от тепла, масла, острых кромок и движущихся частей. Поврежденные или перелупанные шнуры повышают риск поражения электрическим током.
- e) При работе с электроинструментом на открытом воздухе используйте удлинитель, подходящий для использования вне помещений. Использование подходящего шнура, снижает риск поражения электрическим током.
- f) Если использование электроинструмента во влажном помещении неизбежно, используйте устройство защитного отключения. Использование устройства защитного отключения снижает риск поражения электрическим током.

3) ЛИЧНАЯ БЕЗОПАСНОСТЬ

- a) Будьте внимательны, следите за тем, что вы делаете. При работе с электроинструментом руководствуйтесь здравым смыслом. Не используйте электроинструмент, когда вы устали или находитесь под воздействием наркотиков, алкоголя или лекарств. Невнимательность при работе с электроинструментом может привести к серьезным травмам.
- b) Используйте средства индивидуальной защиты. Всегда надевайте средства защиты глаз. Такие средства защиты, как противопылевая маска, не скользящая обувь, каска или средства защиты органов слуха, используемые в соответствующих условиях, помогут снизить травматизм.
- c) Предотвращайте непреднамеренный запуск. Перед подключением к источнику питания и/или аккумуляторному блоку, взятому в руки или переноской инструмента убедитесь, что переключатель находится в выключенном положении.

Переноска электроинструментов с пальцами на выключателе или включение электроинструментов с включенным выключателем могут привести к несчастным случаям.

d) Перед включением электроинструмента снимите регулировочный ключ или гаечный ключ. Гаечный ключ или ключ, оставленный на вращающейся части электроинструмента, может привести к травмам.

e) Не выпячивайте руки. Всегда держите правильную осанку и равновесие. Это позволит лучше контролировать электроинструмент в неожиданных ситуациях.

f) Одевайтесь правильно. Не носите свободную одежду и украшения. Держите волосы, одежду и перчатки подальше от движущихся частей. Свободная одежда, украшения или длинные волосы могут зацепиться за движущиеся части.

g) Если предусмотрены устройства для подключения пылеудаления и сбора пыли, убедитесь, что они подключены и правильно используются. Использование пылеуловителя может уменьшить опасность, связанную с пылью.

4) ИСПОЛЬЗОВАНИЕ И УХОД ЗА ЭЛЕКТРОИНСТРУМЕНТАМИ

a) Не прилагайте усилий к электроинструменту. Используйте правильный электроинструмент для работы. Правильный электроинструмент выполнит работу лучше и безопаснее, с той скоростью, для которой он был разработан.

b) Не используйте электроинструмент, если выключатель не включает и не выключает его. Любой электроинструмент, которым нельзя управлять с помощью выключателя, опасен и подлежит ремонту.

c) Отсоединяйте вилку от источника питания и/или аккумуляторный блок от электроинструмента перед выполнением любых регулировок, заменой аксессуаров, или хранения электроинструмента. Такие превентивные меры безопасности снижают риск случайного запуска электроинструмента.

d) Храните неработающие электроинструменты в недоступном для детей месте и не допускайте к работе с электроинструментом лиц, не знакомых с электроинструментом и данным руководством. Электроинструменты опасны в руках не обученных пользователей.

e) Обслуживайте электроинструменты. Проверяйте, нет ли смещения или заедания движущихся частей, поломки деталей. Если инструмент поврежден, отремонтируйте его перед использованием. Многие несчастные случаи происходят из-за плохого обслуживания электроинструментов.

f) Держите режущие инструменты острыми и чистыми. Правильно обслуживаемые режущие инструменты с острыми режущими кромками менее склонны к заклиниванию и легче управляются.

g) Используйте электроинструмент, аксессуары, насадки и т.д. в соответствии с данной инструкцией, с учетом условий работы и выполняемых работ, которую необходимо выполнить. Использование электроинструмента не по назначению может привести к возникновению опасной ситуации.

5) СЕРВИС

a) Поручите обслуживание вашего электроинструмента квалифицированному специалисту, использующему только оригинальные запасные части. Это позволит обеспечить безопасность электроинструмента.

b) Если требуется замена шнура питания, ее должен выполнять производитель или его представитель, чтобы избежать угрозы безопасности.

МИКСЕР ПРАВИЛА ТЕХНИКИ БЕЗОПАСНОСТИ

- Держите инструмент обеими руками за предусмотренные для этого ручки. Потеря контроля может привести к травмам.
- При смешивании горючих материалов обеспечьте достаточную вентиляцию, чтобы избежать образования взрывоопасной атмосферы. Образующиеся пары могут вдыхаться или воспламениться от искр, образующихся при работе электроинструмента.
- Не смешивайте продукты питания. Электроинструменты и их аксессуары не предназначены для обработки продуктов питания.
- Держите шнур вдали от рабочей зоны. Шнур может запутаться в миксере.
- Убедитесь, что емкость для смешивания установлена в устойчивом и надежном положении. Ненадлежащим образом закрепленная емкость может неожиданно сдвинуться с места.
- Убедитесь, что жидкость не попадает на корпус электроинструмента. Попадание жидкости в электроинструмент может привести к его повреждению и поражению электрическим током.
- Следуйте инструкциям и предупреждениям, касающимся смешиваемого материала. Смешиваемый материал может быть опасен.
- Если электроинструмент упал в смешиваемый материал, немедленно отключите его от сети и отдайте в ремонт квалифицированному специалисту. Погружение руки в ведро с включенным инструментом может привести к поражению электрическим током.

- Не вставляйте руки в смесительную емкость и не вставляйте в нее какие-либо другие предметы во время смешивания. Контакт с корзиной миксера может привести к серьезным травмам.
- Запускайте и останавливайте инструмент только в смесительной емкости. Корзина миксера может погнуться или неконтролируемо вращаться.

Снижение вибрации и шума

- Чтобы уменьшить воздействие шума и вибрации, ограничьте время работы, используйте режимы работы с низким уровнем вибрации и шума, а также носите средства индивидуальной защиты. Учитывайте следующие моменты, чтобы минимизировать риски воздействия вибрации и шума:
- Используйте продукт только по назначению и в соответствии с данными инструкциями.
 - Убедитесь, что изделие находится в исправном состоянии и должным образом обслуживается.
 - Используйте правильные насадки для изделия и убедитесь, что они находятся в исправном состоянии.
 - Крепко держите ручки/поверхность захвата.
 - Обслуживайте изделие в соответствии с данными инструкциями и поддерживайте его в смазанном состоянии (где это необходимо).
 - Планируйте свой рабочий график так, чтобы распределить использование инструментов с высоким уровнем вибрации на более длительный период времени.

Чрезвычайная ситуация

- Ознакомьтесь с использованием данного устройства с помощью данной инструкции по эксплуатации. Запомните правила техники безопасности и строго следуйте им. Это поможет предотвратить риски и опасности.
- Всегда будьте внимательны при использовании этого устройства, чтобы своевременно распознавать и устранять риски. Оперативное вмешательство может предотвратить серьезные травмы и повреждение имущества.
 - В случае неисправностей выключите устройство и отсоедините его от источника питания. Перед повторным использованием устройства обратитесь к квалифицированному специалисту для его проверки и, при необходимости, ремонта.

Сопутствующие риски

Даже если вы используете это изделие в соответствии со всеми требованиями безопасности, потенциальные риски получения травм и повреждений остаются. В связи с конструкцией и дизайном этого изделия могут возникнуть следующие опасности:

- Нарушения здоровья, вызванные вибрацией, если продукт используется в течение длительного времени или не обслуживается и не поддерживается в надлежащем состоянии.

- Травмы и повреждение имущества в результате поломки креплений или внезапного удара скрытыми предметами во время использования.
- Опасность травм и повреждения имущества в результате разлетающихся предметов.

⚠ ВНИМАНИЕ! Это изделие во время работы создает электромагнитное поле! В некоторых случаях это поле может создавать помехи для активных или пассивных медицинских имплантатов! Чтобы снизить риск серьезных или смертельных травм, мы рекомендуем лицам с медицинскими имплантатами проконсультироваться со своим врачом и производителем медицинского имплантата перед использованием этого изделия!

⚠ ВНИМАНИЕ! Некоторые виды пыли, образующиеся при шлифовании, пилении, резке, сверлении и других строительных работах, содержат химические вещества, которые, как известно, вызывают рак, врожденные дефекты или другие нарушения репродуктивной функции. Примеры таких химических веществ:





- Свинцевые краски на основе свинца.
- Кристаллический кремнезем из кирпичей, цемента и других строительных материалов.
- Мышьяк и хром из химически обработанной древесины.

Риск, связанный с воздействием этих веществ, варьируется в зависимости от частоты выполнения данного вида работ. Чтобы снизить воздействие этих химических веществ:

- Работайте в хорошо проветриваемом помещении.
- Используйте утвержденные средства защиты, такие как пылезащитные маски, специально разработанные для фильтрации микроскопических частиц.

ЗНАКИ

На изделии, на этикетке и в данной инструкции вы найдете следующие символы и сокращения. Ознакомьтесь с ними, чтобы уменьшить опасность травм и материального ущерба.

V ~	Вольт, (переменное напряжение)	A	Амперы
Hz	Герц	W	Ватт
min	Минуты	~ or AC	Переменный ток
≡ or DC	Постоянный ток		Конструкция класса I (заземленная)
≈ or AC/DC	Переменный или постоянный ток		Конструкция класса II (с двойной изоляцией)
n ₀	Скорость без нагрузки	/min or min ⁻¹	в минуту
BPM	Ударов в минуту	n	Номинальная скорость
IPM	Воздействия в минуту	RPM	Обороты в минуту
	Клемма заземления	sfpm	Площадь в квадратных футах в минуту
dB(A)	Децибел (класс A)	m/s ²	Метры в секунду в квадрате
kg	Килограмм	mm	Миллиметр
°C	Градус по Цельсию	SPM	Удары в минуту
	Символ предупреждения о безопасности		



Заблокировать/затянуть или закрепить.



Разблокировать/ослабить.



Примечание/заметка.



Осторожно/Предупреждение.



Прочтите инструкцию.



Используйте средства защиты органов слуха.



Пользуйтесь защитой для глаз.



Наденьте пылезащитную маску.



Наденьте защитные перчатки.



Используйте защитную обувь, устойчивую к скольжению.



Перед сборкой, чисткой, регулировкой, обслуживанием, хранением и транспортировкой выключите изделие и отсоедините его от источника питания.



Этот продукт относится к классу защиты II. Это означает, что он оснащен усиленной или двойной изоляцией.



Продукт соответствует действующим европейским стандартам, и был протестирован в соответствии с ними.



Символ WEEE. Отработанные электротехнические изделия не следует выбрасывать вместе с бытовыми отходами. Пожалуйста, утилизируйте их в соответствующих местах. Обратитесь в местные специализированные организации или в магазин за советом по переработке.



Только для использования в сухих внутренних помещениях.



Перечеркнутый мусорный бак. Батареи и аккумуляторные блоки не следует выбрасывать вместе с бытовыми отходами. Пожалуйста, сдавайте их на переработку в соответствующие учреждения. Обратитесь в местные органы власти или в местный магазин за консультацией по переработке отходов.



Перед сборкой, чисткой, настройкой, обслуживанием, хранением и транспортировкой выключите прибор и извлеките из него батарейный блок.



Не выбрасывайте аккумуляторные блоки в огонь. Они могут взорваться и нанести травму.



Не выбрасывайте батарейные блоки в реки и не погружайте их в воду.



Не курите в рабочей зоне, вокруг изделия и вблизи воспламеняющихся материалов!



Не подвергайте батарейный блок воздействию тепла выше 40°C. Не заряжайте и не храните батарейный блок при температуре ниже 0°C и выше 40°C.

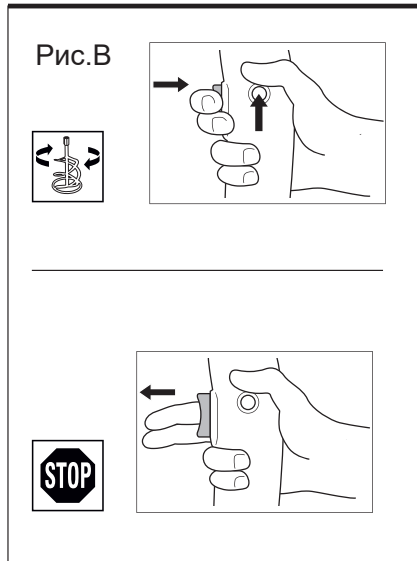


Открытое пламя в рабочей зоне, вокруг изделия и вблизи воспламеняющихся материалов запрещено!

ИСПОЛЬЗОВАНИЕ

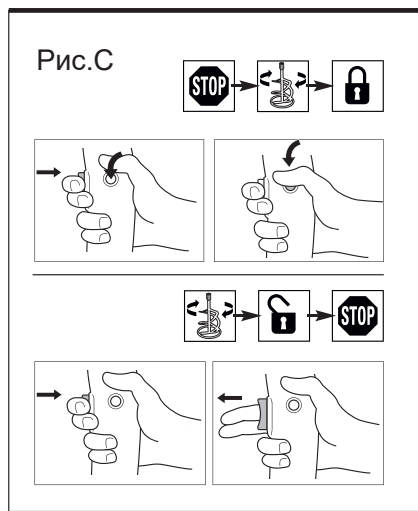
• Вкл./Выкл. (рис. В)

- Нажмите кнопку включения/выключения блокировки.
- Нажмите на спусковой крючок переключателя, чтобы включить питание.
- Отпустите спусковой крючок переключателя, чтобы выключить питание.



9

• Непрерывное использование (рис. С)



- Нажмите кнопку включения/выключения блокировки, чтобы отпустить спусковой крючок переключателя.

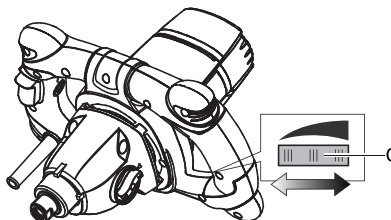
- Затем нажмите на спусковой крючок, чтобы включить питание.
- Для непрерывного использования снова нажмите кнопку включения/выключения блокировки.

⚠ Будьте внимательны к силе, возникающей в результате заклинивания; крепко держите инструмент обеими руками и займите устойчивую позицию.

- Регулировка скорости для плавного запуска (рис. D)
- Работа с инструментом.

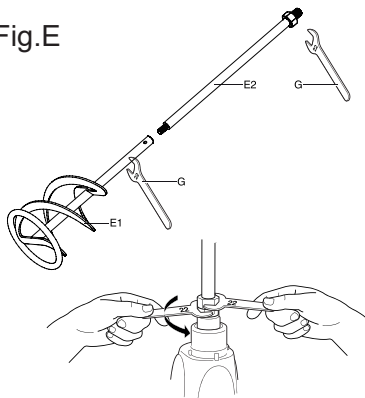
⚠ Убедитесь, что инструмент выключен.

Рис. D



- Установите смесительную лопатку E на шпindel D, как показано на рисунке (рис. E).

Fig.E




- Подключите штекер к источнику питания.
- Убедитесь, что емкость для смешивания надежно установлена на полу.
- Опустите смесительную лопатку в смешиваемое вещество.
- Установите диск C на низкую скорость.
- Включите инструмент.
- Постепенно увеличивайте скорость перемешивания, поворачивая диск C до желаемой максимальной скорости (чтобы вещество не разбрызгивалось и инструмент не перегружался). Выключайте инструмент только тогда, когда лопатка для перемешивания находится в емкости для перемешивания.

• **Электронный плавный пуск**


Обеспечивает плавное достижение максимальной скорости без резкого удара при включении инструмента.

- Удерживайте и направляйте инструмент!

 Во время работы всегда держите инструмент за серую рукоятку (рукоятки). Всегда крепко держите инструмент обеими руками.

ОБСЛУЖИВАНИЕ / СЕРВИС

- Всегда держите инструмент и шнур в чистоте (особенно вентиляционные отверстия).
- После работы миксером всегда очищайте его и функциональные детали.
- Очищайте инструмент сухой мягкой тканью (не используйте чистящие средства или растворители).
- Регулярно очищайте вентиляционные отверстия F щеткой или сжатым воздухом.

 **Перед чисткой отсоедините вилку от розетки.**

ОКРУЖАЮЩАЯ СРЕДА

Не выбрасывайте электроинструменты, принадлежности и упаковку вместе с бытовыми отходами (только для стран ЕС). В соответствии с европейской директивой об отходах электрического и электронного оборудования и ее реализацией в соответствии с национальным законодательством, электроинструменты, срок службы которых истек, должны собираться отдельно и возвращаться в экологически соответствующее предприятие по переработке отходов.

ГАРАНТИЯ

Гарантийный срок эксплуатации аппарата – 12 календарных месяцев со дня продажи. В случае выхода аппарата из строя в течение гарантийного срока эксплуатации по вине изготовителя, владелец имеет право на бесплатный гарантийный ремонт, при соблюдении следующих условий:

- отсутствие механических повреждений;
- отсутствие признаков нарушения требований руководства по эксплуатации;
- наличие в руководстве по эксплуатации отметки продавца о продаже и подписи покупателя;
- соответствие серийного номера аппарата серийному номеру в паспорте;
- отсутствие следов неквалифицированного ремонта.

Безвозмездный ремонт, или замена аппарата в течение гарантийного срока эксплуатации производится

при условии соблюдения потребителем правил эксплуатации, технического обслуживания, хранения и транспортировки. При обнаружении Покупателем каких-либо неисправностей аппарата, в течение указанного срока, должен проинформировать об этом Продавца и предоставить инструмент Продавцу для проверки. Максимальный срок проверки регламентирован законом РФ «О защите прав потребителей». В случае обоснованности претензий, Продавец обязуется за свой счёт осуществить ремонт аппарата или его замену. Транспортировка аппарата для экспертизы, гарантийного ремонта или замены производится за счёт Покупателя. В том случае, если неисправность аппарата вызвана нарушением условий его эксплуатации, Продавец согласия покупателя вправе осуществить ремонт за отдельную плату. На продавца не могут быть возложены иные, не предусмотренные настоящим руководством, обязательства.

Гарантия не распространяется на:

- на оборудование с механическими повреждениями (трещинами, сколами, царапинами и т.п.) и повреждениями, вызванными воздействием агрессивных сред, высокой влажностью, высокими

температурами, попаданием инородных предметов в вентиляционные решетки и/или рабочие органы оборудования, а также повреждения, наступившие вследствие неправильного хранения (коррозия металлических частей и т.п.);

- на электрические кабели с механическими и/или термическими повреждениями, а также на повреждения, вызванные такими электрическими кабелями;

- на оборудование с неисправностями, возникшими вследствие подключения оборудования к электросети, несоответствующей характеристикам оборудования (повышенное или пониженное напряжение в электросети;

- отсутствие заземления, если оно предусмотрено конструкцией оборудования; использование электроудлинителей, несоответствующих мощности оборудования; подключение оборудования к электросети, не обеспечивающей необходимой мощности для работы оборудования, в том числе использование стабилизаторов напряжения несоответствующей мощности);

- на оборудование с неисправностями, возникшими вследствие перегрузки (повлекшей за собой выход из строя ротора и статора и т.п.), несоблюдения предписаний инструкций по эксплуатации и/или неправильной эксплуатации, применения оборудования не по назначению, либо вследствие применения ненадлежащей оснастки;

- на естественный износ оборудования (полная выработка ресурса);

- на оборудование с неисправностями, возникшими вследствие сильного внешнего и/или внутреннего загрязнения;

- на части, подверженные естественному износу (угольные щетки, зубчатые ремни, резиновые уплотнения, сальники, защитные кожухи, растровые втулки, смазки, масло, фильтры, направляющие ролики, подшипники, не имеющие выраженных признаков дефекта, мембраны и уплотнения насосов окрасочного оборудования, клапаны насосов окрасочного оборудования, штоки

поршня и поршни насосов окрасочного оборудования и т.д.);

- на сменные принадлежности (опорные диски шлифовального инструмента, шланги, краскопульты, удлинители к краскопультам, сварочные горелки в сборе, силовые зажимы и кабели ЗГв ПЗГ, патроны, цанги, шины, звездочки, аккумуляторы и т.д.) и рабочую оснастку (сопла для окрасочного оборудования, токосъемные наконечники, абразивные диски, сопла, электрододержатели, электроды, наконечники электродов, плечи и электроды аппаратов контактной сварки, ферриты индукторов индукционных нагревателей, электроды, сварочную проволоку, пилки, сверла, фрезы, пильные диски и т.д.);

- на оборудование с неисправностями, возникшими вследствие некавалифицированного и/или некачественного ремонта, обслуживания или модификации;

- на инструмент с удаленным, стертым или измененным заводским номером, если наличие такого номера предусмотрено производителем;

- на профилактическое обслуживание оборудования. Например, чистка, промывка, смазка и т.п.

МАХТ

Центральный сервисный центр:

Тел: +7 (985) 011 89 44

E-mail: service@specokraska.ru

Список всех сервисных центров в РФ:

<https://specokraska.ru/contacts/service/>



Официальный представитель в РФ:

ООО «Спецокраска»

Адрес: г. Москва, проезд 12-й Марьиной Рощи, д. 9, стр. 1

Тел.: +7 (495) 414-35-45

Email: info@specokraska.ru

<https://specokraska.ru/>