

Паспорт насосной группы Варме Маске 40.2 / 40.2.EPP

Смесительная насосная группа

Warme Маске 40.2

Назначение

Смесительная насосная группа Warme Маске 40.2 предназначена для подачи теплоносителя, поступающего из нагревающего оборудования, на отопительный контур с помощью насоса (не входит в комплект поставки). В смесительной насосной группе Маске 40.2 подача осуществляется с возможностью регулирования температуры прямой линии с помощью подмешивания теплоносителя из обратной линии. Обратный клапан вмонтирован в запорный узел обратной линии (шаровый кран синего цвета с термометром).

Ручное управление температурой прямой линии в смесительной насосной группе Маске 40.2 происходит с помощью трехходового смесительного клапана.

Автоматическое управление температурой прямой линии в смесительной насосной группе Маске 40.2 происходит, если используется сервопривод с дополнительным электропитанием (не входит в комплект поставки).

Смесительная насосная группа Warme Маске 40.2 предназначена для присоединения контуров с регулированием температуры подачи, например: контур радиаторного отопления, контур теплого пола, контур наполнения бассейна, контур системы принудительного снеготаяния, контур обогрева теплиц и т.д. Поставляется в разобранном виде, в картонной упаковке.

Комплект поставки

- 1) Кран-термометр красного цвета для подающей линии с присоединением к насосу G 1 1/2 F (накидная гайка) и присоединением к контуру G 1 F (накидная гайка): 1 шт. (№1 на схеме).
- 2) Кран-термометр синего цвета с обратным клапаном для обратной линии с присоединением к обратной линии G 1 1/2 F (накидная гайка) и присоединением к контуру G 1 F (накидная гайка): 1 шт. (№2 на схеме)
- 3) Деталь обратной линии с присоединением к обратной линии G 1 1/2 (наружная резьба) и с присоединением к крану обратной линии G 1 1/2 (наружная резьба): 1 шт. (№3 на схеме)
- 4) Трехходовой смесительный клапан прямой линии с возможностью подключения сервопривода (не входит в комплект) с присоединением к прямой линии G 1 1/2 (наружная резьба) и с присоединением к насосу G 1 1/2 F (накидная гайка): 1 шт. (№4 на схеме)
- 5) Уплотнительные кольца 45 мм из резины МБС для герметичного соединения комплектующих: 6 шт. (№5 на схеме)
- 6) Уплотнительное кольцо 30 мм из резины МБС для герметичного соединения комплектующих: 1 шт. (№6 на схеме)
- 7) Картонная упаковка: 1 шт

8) Паспорт: 1 шт.

В комплект поставки Маске 40.2.EPP дополнительно входит комплект теплоизоляции из вспененного полипропилена (EPP), порядок стыковки с теплоизоляцией см. на последней странице.

Характеристики

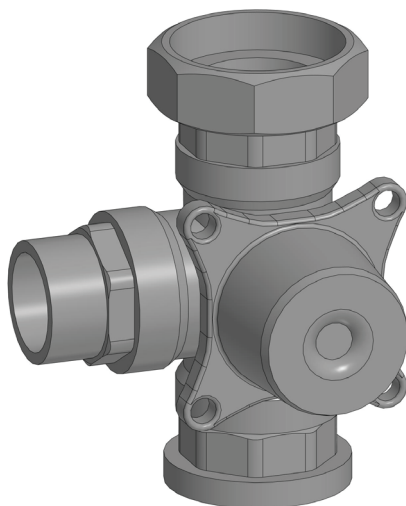
Условный проход (номинальный диаметр): Ду25
Нижнее присоединение: G 1 1/2" (наруж. резьба)
Верхнее присоединение: G 1" (внутр. резьба)
Монтажная длина насоса: 180 мм
Присоединение для насоса: G 1 1/2" F (нак. гайка)
Межосевое расстояние: 125 мм
Материалы насосной группы: сталь, латунь
Материал теплоизоляции: EPP (опционально)
Уплотнительные материалы: резина МБС
Габариты: В 375 мм x Ш 215 мм x Г 112 мм
Габариты EPP-теплоизоляции: 420x250x200 мм
Шкала термометра: 0 – 120°C
Рабочее давление: 6 бар
Параметр kvs: 6,2 м³/ч
Рабочая среда: вода / раствор пропиленгликоля / раствор этиленгликоля
Макс. температура рабочей среды: +110°C
Температура окружающей среды: от 0°C до +60°C
Относительная влажность среды: от 10% до 80%
Средний срок службы: 10 лет

Устройство

Смесительная насосная группа Warme Маске 40.2 представляет собой готовый комплект арматуры (без насоса) для подключения отопительного контура с возможностью управления температурой в прямой линии. Присоединения для насоса G 1 1/2" F (накидная гайка). Присоединение к подаче G 1 1/2" (наружная резьба). Присоединение на контур G 1" (внутренняя резьба). Внутри шарового крана обратной линии установлен обратный клапан. Трехходовой смесительный клапан прямой линии с возможностью подключения сервопривода.

Трехходовой смесительный клапан

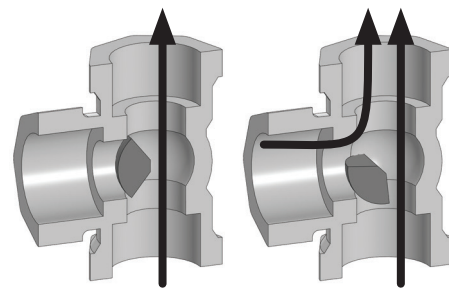
Трехходовой смесительный поворотный клапан предназначен для смешивания или разделения потоков регулируемой среды. Может использоваться в системах теплоснабжения, холодного и горячего водоснабжения.



Характеристики:

Номинальный диаметр Ду25
Параметр Kvs: 10 м³/ч
Номинальное давление: 10 бар
Присоединительная резьба G1, G 1 1/2, G 1 1/2F
Материалы: латунь, нержавеющая сталь
Способ подключения сервопривода: площадка с крестообразным креплением. Размеры площадки: 65x65 мм. Межосевое расстояние соседних резьбовых соединений M7: 50 мм, межосевое расстояние противоположных резьбовых соединений M7: 72 мм. Производители совместимых сервоприводов: Valtec®, Esbe®, Stout® и другие. При выборе совместимого оборудования рекомендуем заранее ознакомиться со способами подключения.

Использование смесительного клапана для смешивания потоков прямой и обратной линии в насосной группе Варме Маске 40.2:



Рекомендации по монтажу

Устанавливается в вертикальном или горизонтальном положении, если допустимо для использования насоса (не включен в комплект). При направлении стрелки насоса снизу вверх в вертикальном положении насосной группы подача справа. При направлении стрелки насоса сверху вниз в вертикальном положении насосной группы подача слева. Для подачи справа используется смесительная насосная группа Warme Маске 40.2Л. Во всех положениях соблюдать подключение прямой и обратной линии. При выполнении соединений руководствоваться указаниями СП73.13330.2016. После монтажа провести гидравлическое испытание пробным давлением в соответствии с указаниями СП 73.13330.2016. При монтаже нестандартного оборудования (насоса, сервопривода и т. д.) EPP-теплоизоляцию можно подрезать изнутри.

Порядок монтажа насосной группы и монтаж насоса

Насосная группа Warme Маске 40.2 присоединяется к прямой и обратной линии с межосевым расстоянием 125 мм.

Если присоединение 125 мм фиксированное (патрубки коллектора, гидроразделителя и т. п.) не затягивать соединения насосной группы, пока не будет выполнено присоединение к прямой и обратной линии! Если затянуть до присоединения, межосевое расстояние 125 мм может быть нарушено. Первые присоединения наживить вручную, не затягивать.

Порядок сборки

1. Присоединить трехходовой смесительный клапан (№4) через прокладку 45 мм (№5) к прямой линии.
2. Присоединить деталь обратной линии (№3) через прокладку 45 мм (№5) к обратной линии.
3. Присоединить отвод трехходового смесительного клапана с помощью накидной гайки с отводом детали обратной линии. Использовать прокладку 30 мм (№6).
4. Присоединить насос в соответствии со стрелкой направления потока к трехходовому смесительному клапану с помощью накидной гайки. Использовать прокладку 45 мм (№5).
5. Присоединить шаровый кран-термометр красного цвета к насосу с помощью накидной гайки. Использовать прокладку 45 мм (№5).
6. Присоединить шаровый кран-термометр синего цвета к детали обратной линии с помощью накидной гайки. Использовать прокладку 45 мм (№5).
7. Проверить сборку, убедиться что все прокладки установлены. Поочередно затянуть соединения, соблюдая порядок сборки: сначала присоединения к прямой и обратной линии, затем накидная гайка G1, затем присоединение насоса, затем присоединения красного и синего шаровых кранов.

Рекомендации по затягиванию накидных гаек

Накидные гайки должны свободно вращаться, чтобы обеспечить равномерное прилегание уплотнительной прокладки. Затянуть накидные гайки вручную. Затем аккуратно повернуть 1-2 оборота ключом, контролируя усилие. Не перетягивать! Важно: не затягивать

гайку на максимум, так как уплотнитель деформируется неравномерно. Проверить на герметичность: подать теплоноситель, открыть кран и проверить соединение. При малейшей течи слегка подвернуть гайку. Если течь сохраняется – разобрать соединение и проверить уплотнительную прокладку.

Правила хранения

Хранить в закрытом помещении, в условиях, исключающих воздействие солнечных лучей, влаги, резких колебаний температуры. Температура окружающего воздуха при хранении от +1С до +40С, относительная влажность воздуха не более 80% при температуре +25С.

Правила эксплуатации и утилизация

Эксплуатировать при условиях, указанных в разделе «Характеристики». Не допускается замораживание рабочей среды внутри изделия. Утилизацию производить в порядке, установленном Законами РФ от 4 мая 1999 г №96-ФЗ «Об охране атмосферного воздуха», от 24 июня 1998 г №89-ФЗ «Об отходах производства и потребления», от 10 января 2002 г №7-ФЗ «Об охране окружающей среды», а также другими российскими и региональными нормами, актами, правилами, распоряжениями и т.д.

Гарантийные обязательства

Изготовитель гарантирует нормальную работу гидроразделителя при условии соблюдения правил хранения, эксплуатации и монтажа, указанных в паспорте. На изделие изготовитель предоставляет гарантийный срок 5 лет (60 месяцев)

от даты продажи. Для обращения по гарантии, потребитель подтверждает дату продажи соответствующими документами (чек, накладная), имеющими указание даты продажи.

Гарантия распространяется на все дефекты, возникшие по вине изготовителя. Гарантия не распространяется на дефекты, возникшие в случаях:

- нарушения паспортных рекомендаций хранения, монтажа, испытания, эксплуатации и обслуживания изделия;
- ненадлежащей транспортировки;
- воздействия агрессивных веществ;
- повреждений, вызванных пожаром, стихией;
- повреждений, вызванных действиями потребителя;
- наличия следов постороннего вмешательства в конструкцию изделия.

Возврат оборудования

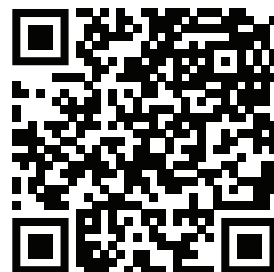
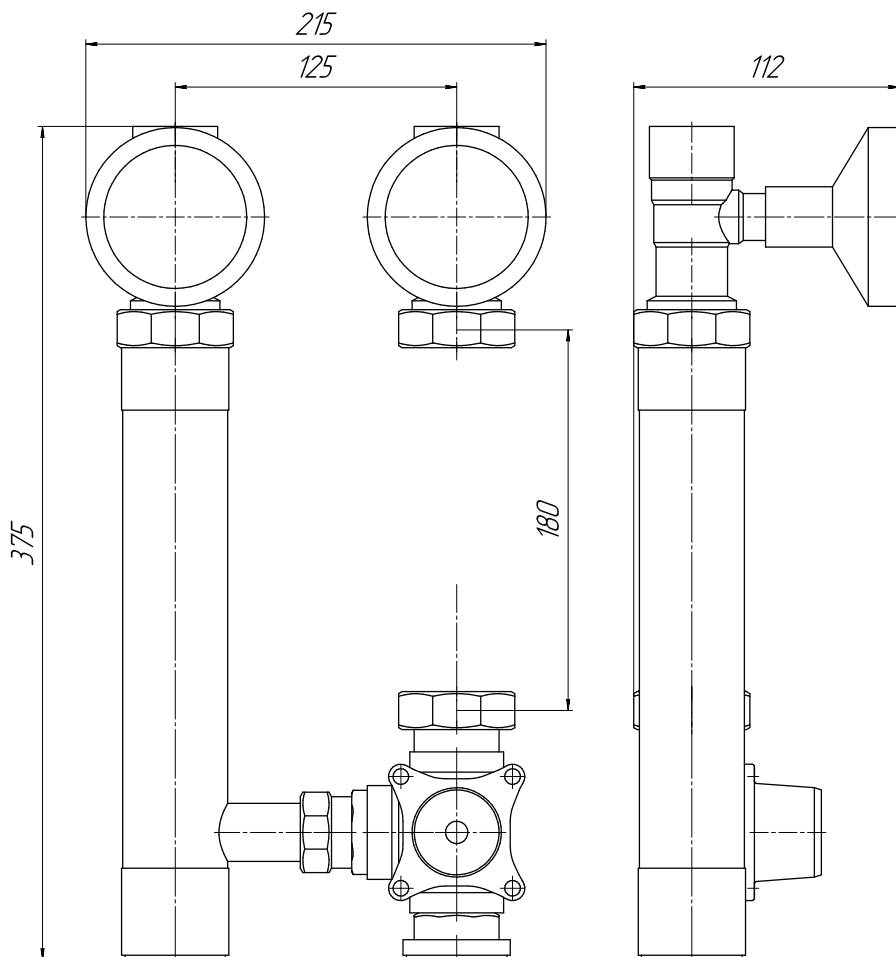
Возврат оборудования возможен в течение 14 дней после покупки (в течение 7 дней после получения при покупке в интернет-магазине), если оборудование не устанавливалось в систему отопления, полностью укомплектовано, не имеет дефектов транспортировки, повреждений, признаков эксплуатации, потерь, царапин или следов вмешательства в конструкцию изделия.

Контакты производителя

Email support@warme-rus.ru.

Мессенджеры +7 (925) 975-3065.

Почтовый адрес: 142062 Московская область, Домодедовский район, с. Растуново, ул. Заря, 52, территория "Виста", ООО "Варме Групп".



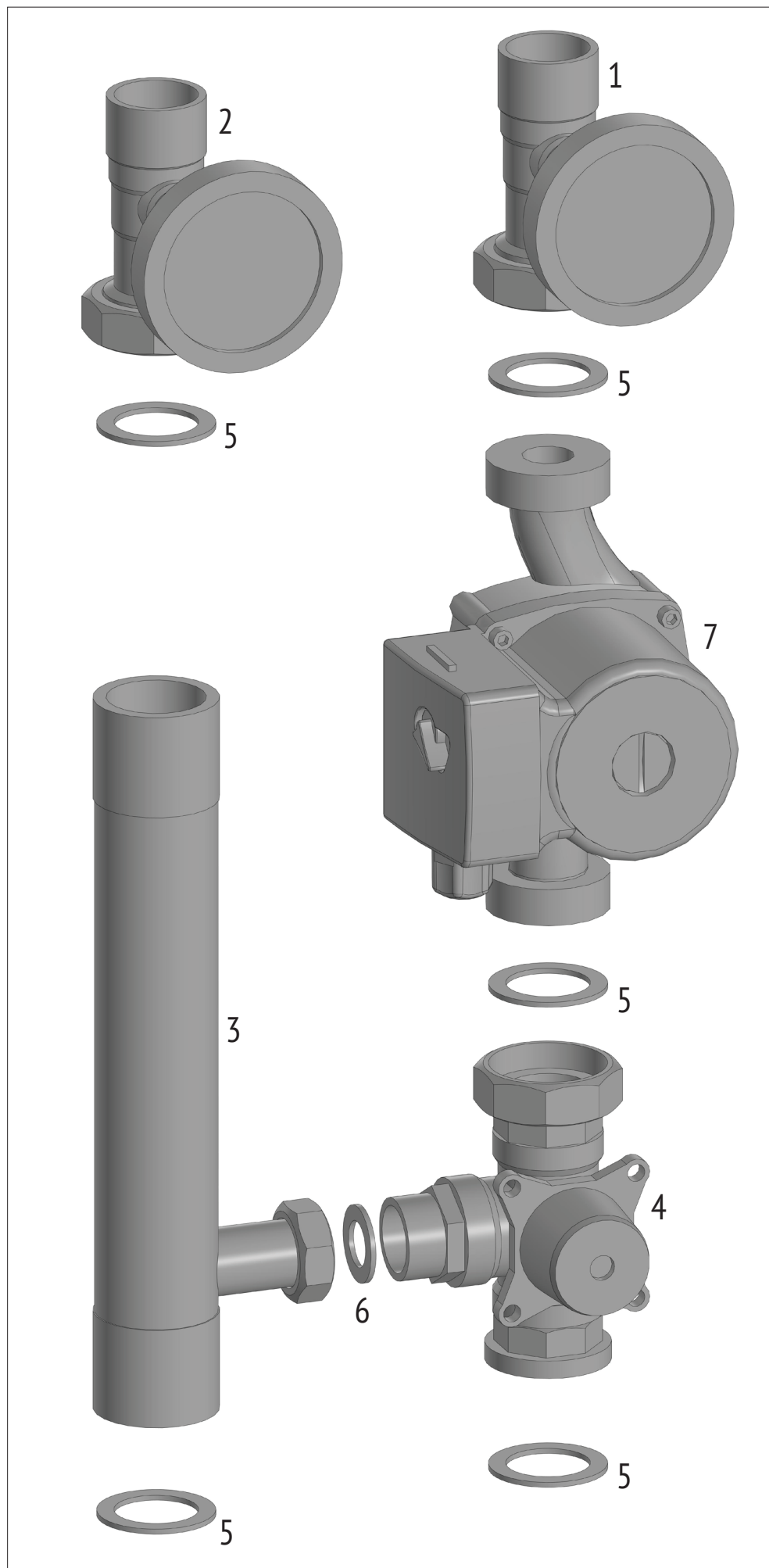
Благодарим за выбор Warme!

Вы можете задать вопросы о продукции на электронную почту support@warme-rus.ru. Пожалуйста, оставьте свой отзыв о продукции по этому QR-коду:

Схема сборки насосной группы Варме Маске 40.2

Обозначения на схеме:

1. Кран-термометр красного цвета для подающей линии
2. Кран-термометр синего цвета с обратным клапаном для обратной линии
3. Деталь обратной линии
4. Трехходовой смесительный клапан прямой линии с возможностью подключения сервопривода (не входит в комплект).
5. Уплотнительные кольца 45 мм для соединений G 1 ½
6. Уплотнительное кольцо 30 мм для соединений G 1
7. Циркуляционный насос (в комплект насосной группы не входит и заказывается отдельно, в зависимости от требуемых характеристик контура теплого пола, радиаторного отопления, бойлера и т.д.)



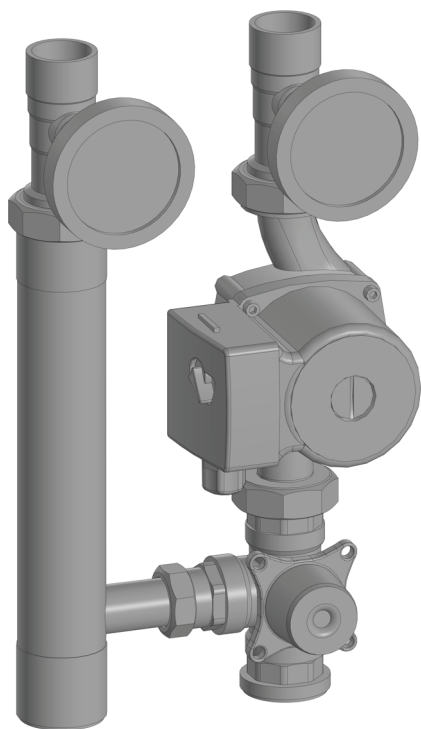
Каталог оборудования
и теплоносителей Варме
для систем отопления:



Благодарим за выбор
продукции Варме!

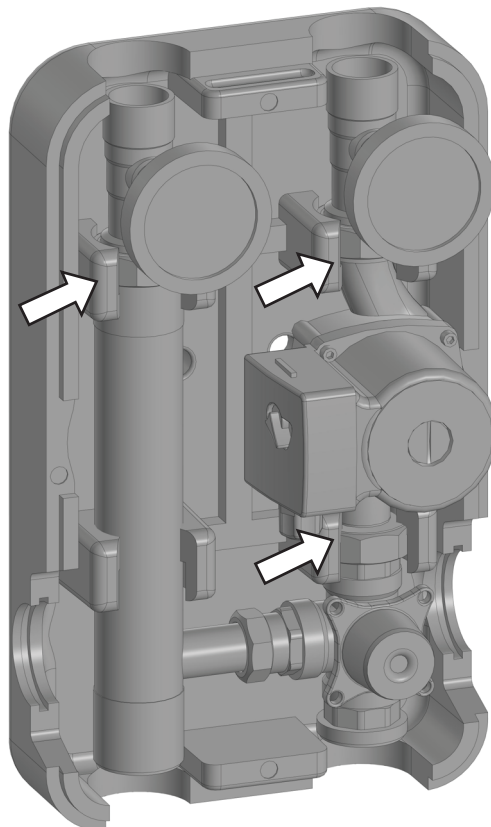
Порядок стыковки насосной группы Варме Маске 40.2.EPP с модулями EPP-теплоизоляции

Собрать насосную группу, выполнить присоединение к прямой и обратной линии. Проверить герметичность подключений. Обеспечить вокруг насосной группы достаточное расстояние для стыковки с модулями EPP-теплоизоляции.



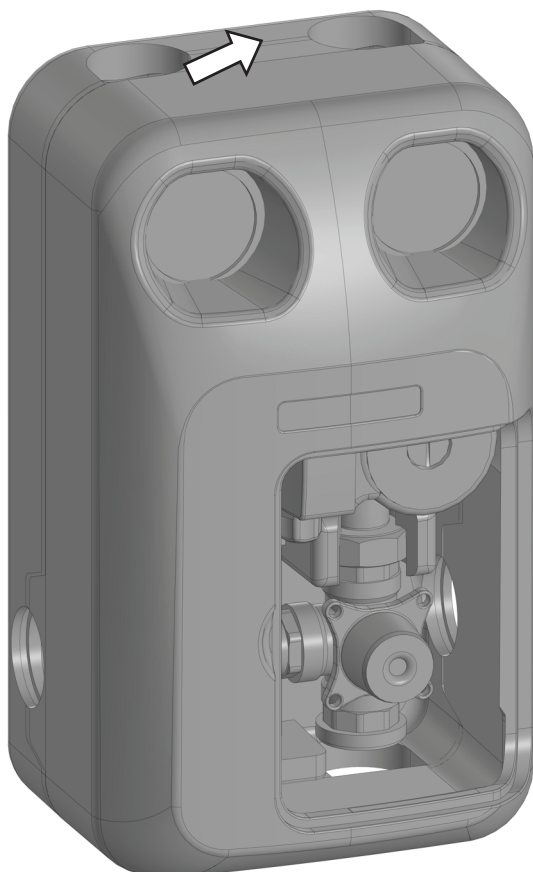
1

Расположить заднюю стенку модуля EPP-теплоизоляции позади насосной группы и прижать так, чтобы накладки вставились внутрь фиксаторов (отмечены стрелками).



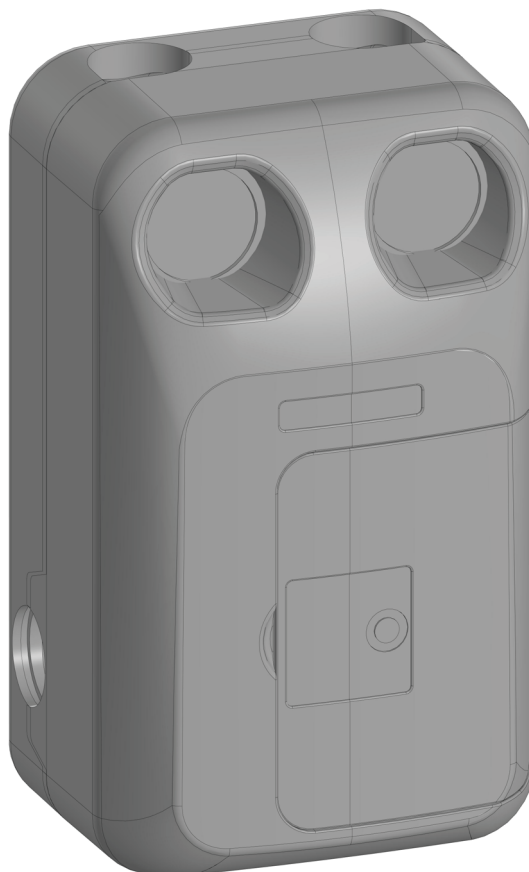
2

Придерживая заднюю стенку, надеть переднюю крышку. Проверить что закрыты гибкие замки в местах стыков задней стенки и передней крышки наверху и внизу.



3

Вставить сервисный люк. Проверить плотность прилегания деталей. При необходимости подрезать материал EPP-теплоизоляции канцелярским ножом изнутри.



4