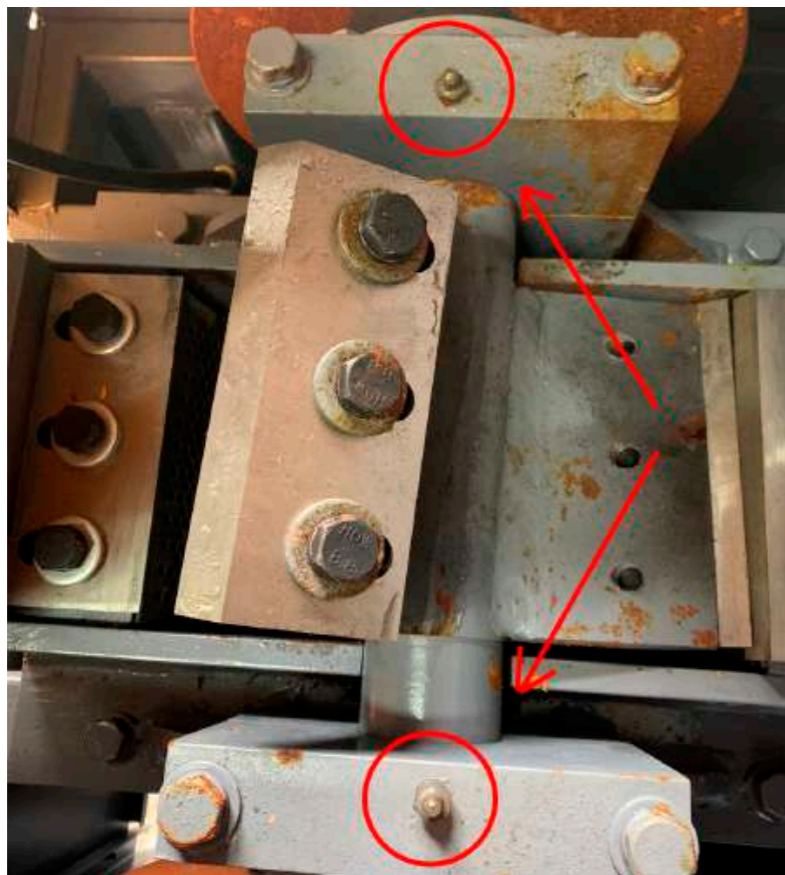


VI. Применение.

1. Запускаем дробилку.
 2. Выставляем на табло воздуха и вибрации значения 20.
 3. подаем кабель в камеру дробления.
 4. После появления материала на воздушно-вибрационном столе сепаратора, начните постепенно добавлять вибрацию до начала движения цветного металла вверх.
 5. Наблюдайте за чистотой выходящего металла.
- При наличии частиц изоляции в выходящем металле необходимо добавить воздух для полного отделения металла от изоляции.



Паспорт - Инструкция по эксплуатации



Станки для разделки кабеля
Дробилка/Гранулятор/Сепаратор для кабеля **MGS-50**

Перед использованием станка внимательно прочитайте данное руководство, содержащее важные правила техники безопасности и инструкции по установке, эксплуатации, уходу и ремонту станка. Обеспечьте, чтобы руководство было в распоряжении для всех ответственных лиц.

Сохраняйте для дальнейшего использования!



WWW.MANCOOPER.RU
+7 (908) 512-01-42
INFO@MANCOOPER.RU
г.Новочеркасск, Ростовская область



I. Технические характеристики.

- Диаметр кабеля: \varnothing 0.2 мм - 10мм
- Размеры: 0.92*0.56*1.8
- Вес: 300 кг
- Мощность двигателя: 4 кВт (230В/50Гц)
- Производительность: 30-50кг/час
-
-

II. Общее описание.

Инструкция обслуживания предназначена для помощи в безопасном и бесперебойном использовании устройства. Продукт сконструирован и изготовлен в соответствии со строгими техническими директивами, используя современные технологии и компоненты. Кроме того, он произведен в соответствии со стандартами качества.

НЕ ИСПОЛЬЗУЙТЕ УСТРОЙСТВО, ЕСЛИ ВЫ НЕ ПРОЧИТАЛИ И НЕ ПОНЯЛИ ДАННОЕ РУКОВОДСТВО ПОЛЬЗОВАТЕЛЯ.

Чтобы увеличить срок службы устройства и обеспечить его бесперебойную работу, используйте его в соответствии с данным руководством пользователя и регулярно выполняйте техническое обслуживание. Технические данные и спецификации в данном руководстве пользователя являются актуальными. Производитель оставляет за собой право вносить изменения, связанные с улучшением качества. Учитывая технический прогресс и возможности шумоподавления, устройство было разработано с целью снижения рисков шумоизлучения до минимума.

ОБРАТИТЕ ВНИМАНИЕ! Чертежи в данном руководстве приведены только для иллюстрации и в некоторых деталях могут отличаться от фактического продукта.

III. Меры предосторожности.

ВНИМАНИЕ! Прочитайте все предупреждения по технике безопасности и все инструкции. Несоблюдение предупреждений и инструкций может привести к поражению электрическим током, пожару и/или серьезной травме, или даже смерти.

Не используйте в очень влажных средах или в непосредственной близости от резервуаров для воды. Не допускайте попадания влаги на устройство. Опасность поражения электрическим током! При использовании не вставляйте руки и/или другие предметы внутрь устройства!

Звук, который издает оборудование во время загрузки, - менее 80 ДБ.

ВАЖНО: во время работы оборудования, звук будет менять свой уровень в зависимости от этапа работы. оператор должен обязательно работать в берушах.

Монолитный кабель (у которого большой размер медных деталей), должен обрабатываться при работе с грохотом в 4 мм или 5 мм.

Кабели связи (такие как компьютерной интернет-сети) должен перерабатываться с грохотом в 2.5 мм.

Для других видов кабеля можно использовать грохот 3 мм.

4.4 Использование и обслуживание

Продолжительность срока службы зависит от правильного и своевременного обслуживания, а также правильно выбранного оборудования для переработки материала.

	Наименование	Период обслуживания
1	Ножи	Раз в 5 дней
2	Ремни двигателя	Раз в 15 дней
3	Смазка на вращающихся частях/механизмах	Ежедневно
4	Ленточный конвейер	Ежедневно
5	Неповрежденность электрооборудования	Ежедневно
6	Сетчатый чехол	Раз в 15 дней
7	Затяжку болтов и гаек	Ежедневно
8	Грохот	Ежедневно
9	Устройство фильтрации	Раз в 3-5 дней

-- Подшипники необходимо менять после 100 часов работы со смазкой.

Ежедневно контролируйте уровень смазки в подшипниках, при необходимости добавьте смазку в отверстия подшипников.

(Для подшипников используется высокотемпературная литевая смазка, типа ZL3Li)

-- После замены или заточки ножей, необходимо выставить зазор между неподвижным и подвижным ножом в 0.15-0.25мм.



4.2. Подготовка к использованию.

Используя оборудование впервые, следуйте следующим рекомендациям:

1. Перед началом работы проверьте отсутствие кабеля в канале разделки, запуск оборудования должен производиться без нагрузки.
2. Проверьте кабель питающий станок, он должен быть без повреждений.
3. Запустите станок
4. При запуске оборудования необходимо оставить его во включенном состоянии в течение 5 минут перед непосредственной загрузкой перерабатываемых материалов. В процессе «холостой» работы станка, обратит внимание на любое изменение звука работающего оборудования. В случае, если оборудование издает нехарактерные звуки, треск, постукивание, немедленно выключить станок в соответствии с инструкцией, и произвести технический осмотр.

После того, как все эти шаги были успешно выполнены, вы можете начать непосредственную работу.

4.3. Панель управления устройства.



рис.1

3.1. Электробезопасность

Избегайте прикосновения к заземленным элементам, таким как трубы, нагреватели, котлы и холодильники. Существует повышенный риск поражения электрическим током при работе во влажной среде. Попадание воды в устройство увеличивает риск повреждения устройства и поражения электрическим током.

Не прикасайтесь к устройству мокрыми или влажными руками.

Используйте питающий кабель только по назначению. Никогда не используйте его для переноски устройства. Держите питающий кабель вдали от источников тепла, масла, острых кромок или движущихся частей. Поврежденный или запутанный кабель увеличивает риск поражения электрическим током.

Если невозможно избежать использования устройства во влажной среде, следует использовать устройство защитного отключения (УЗО).

Использование УЗО снижает риск поражения электрическим током

Оборудование для обеспечения безопасности

1. На двигателе есть температурное реле, которое позволяет контролировать перегрев двигателя
2. В случае аварийной ситуации, необходимо немедленно нажать красную аварийную кнопку на панели управления, затем привести все в порядок, произвести тех. ремонт и только после этого запустить вновь.

3.2. Безопасность рабочего места

Убедитесь, что рабочее место убрано и хорошо освещено. Грязное или плохо освещенное рабочее место может привести к несчастным случаям. Старайтесь думать наперед, наблюдать за происходящим и использовать здравый смысл при работе с устройством. Не используйте устройство во взрывоопасной зоне, например, в присутствии легковоспламеняющихся жидкостей, газов или пыли. Устройство создает искры при работе, которые могут воспламенить пыль или пары. При обнаружении повреждения или неправильной работы немедленно выключите устройство и немедленно сообщите об этом руководителю. При возникновении сомнений в правильности работы устройства обратитесь в службу поддержки производителя. Ремонтировать устройство может только сервисный центр изготовителя. Не пытайтесь ремонтировать самостоятельно! При возникновении пожара для его тушения используйте только порошковые или углекислотные (CO₂) огнетушители, пригодные для использования на работающих устройствах. Детям или посторонним лицам запрещается заходить на рабочее место. (Отвлечение может привести к потере контроля над устройством). Используйте устройство в хорошо проветриваемом помещении. Используйте кнопку аварийной остановки, если есть риск травмы или смерти, несчастного случая, повреждения! Пожалуйста, держите это руководство доступным для дальнейшего использования. Если это устройство передается третьей стороне, руководство должно быть передано вместе с ним.

3.3. Личная безопасность

Не используйте устройство при усталости, болезни или под воздействием алкоголя, наркотиков или лекарств, которые могут значительно ухудшить способность управлять устройством.



Станком могут управлять физически подготовленные лица, которые умеют обращаться с устройством, прошли надлежащую подготовку, ознакомились с настоящим руководством по эксплуатации и прошли подготовку по охране труда.

Прибор не предназначен для использования лицами (включая детей) с ограниченными умственными и физическими функциями или лицами, не имеющими соответствующего опыта и/или знаний, если они не находятся под наблюдением лица, ответственного за их безопасность, или не получили инструкций о том, как управлять машиной.

При работе с устройством, используйте здравый смысл и будьте бдительны. Временная потеря концентрации при использовании устройства может привести к серьезным травмам.

Чтобы предотвратить случайное включение устройства, перед подключением к источнику питания убедитесь, что переключатель находится в выключенном положении.

Не переоценивайте свои способности. При использовании устройства сохраняйте равновесие и оставайтесь стабильными в любое время. Это обеспечит лучший контроль над устройством в непредвиденных ситуациях.

Не носите длинную одежду или украшения. Держите волосы, одежду и перчатки подальше от движущихся частей. Длинная одежда, украшения или длинные волосы могут попасть в движущиеся части.

3.4. Безопасное использование устройства

Не перегружайте устройство. Используйте соответствующие инструменты для данной задачи. Правильно выбранное устройство лучше и безопаснее выполнит задачу, для которой оно было разработано.

Не используйте устройство, если переключатель ПУСК/СТОП не работает должным образом (не включает и не выключает устройство). Устройства, которые нельзя включать и выключать с помощью выключателя, являются опасными, не должны эксплуатироваться и должны быть отремонтированы.

Убедитесь, что вилка отсоединена от розетки перед выполнением любых регулировок, замены частей или перед переносом устройства. Такие меры предосторожности уменьшают риск случайного включения устройства.

Если устройство не используется, храните его в безопасном месте, вдали от детей и людей, не знакомых с устройством, которые не читали руководство пользователя

Устройство может представлять опасность в руках неопытных пользователей.

Держите устройство в хорошем состоянии. Перед каждым использованием проверяйте наличие общих повреждений и особенно трещин в деталях или компонентах, а также любых других условий, которые могут повлиять на безопасную работу устройства. При обнаружении повреждений, перед использованием, передайте устройство в ремонт

Держите устройство в недоступном для детей месте

Ремонт или техническое обслуживание устройства должны выполняться квалифицированными специалистами только с использованием оригинальных запасных частей

Это обеспечит безопасное использование

Для обеспечения эксплуатационной целостности устройства не снимайте заводские предохранители и не ослабляйте винты.

При транспортировке между складом и пунктом назначения учитывайте правила охраны труда и техники безопасности, которые применяются в стране, где будет использоваться устройство.

Избегайте ситуаций, когда устройство останавливается от перегрузки. Это может привести к перегреву, повреждению элементов привода и электродвигателя.

Запрещается перемещать, регулировать или вращать устройство пока оно работает. Не оставляйте устройство без присмотра, пока оно находится в использовании.

Никогда не вставляйте пальцы/руки в каналы при включенном устройстве. После использования удалите пыль, грязь, масло и так далее с устройства.

Внимание! Несмотря на безопасную конструкцию станка и несмотря на пользу дополнительных элементов для защиты оператора есть риск несчастного случая или травмы при использовании устройства. При использовании устройства будьте бдительны и используйте здравый смысл.

IV. Применение.

Оборудование предназначено для переработки коротких медных проводов, медных проводов без оболочки, мягких медных проводов.

Мы не несем ответственности за неправильное использование. Любой ущерб в результате несоответствующего использования станка должен быть оплачен пользователем!

4.1. Описание станка

- 1) Канал загрузки кабеля 0,2-10 мм
- 2) Канал вывода меди на вибростол
- 3) Панель управления
- 4) Канал вывода изоляции на вибростол
- 5) Пылеотвод