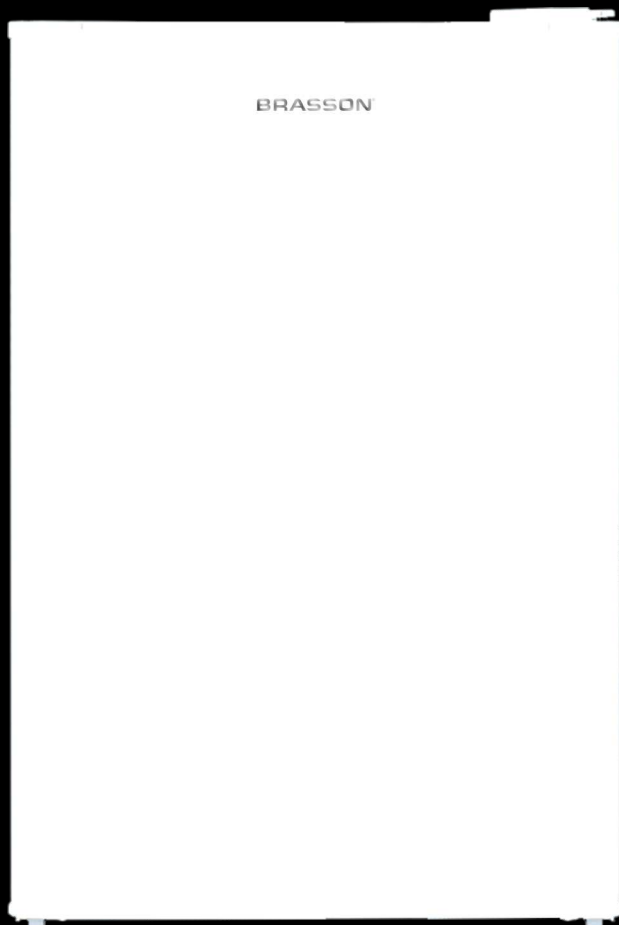


BRASSON®



РУКОВОДСТВО ПОЛЬЗОВАТЕЛЯ
ХОЛОДИЛЬНИК RF-130

ERIC

Уважаемый покупатель! Благодарим Вас за выбор продукции BRASSON®! Сохраните данное руководство для обращения к нему в дальнейшем. Перед началом эксплуатации внимательно прочитайте руководство, в котором содержится информация по правильному использованию устройства.

Меры предосторожности	3
Общие правила эксплуатации	3
Техническая спецификация	4
Комплект поставки	4
Схема изделия	4
Установка	4
Эксплуатация устройства	6
Обслуживание	7
Перемещение и транспортировка	8
Диагностика и устранение неисправностей	8
Схема	10
Дата изготовления и информация о производителе	10
Гарантийный талон	20
Отрывной талон	20

Құрметті сатып алушы! BRASSON® өнімдерін таңдағаныңыз үшін рахмет! Болашақта оған жүгіну үшін осы нұсқаулықты сақтаңыз. Жұмысты бастамас бұрын, құрылғыны дұрыс пайдалану туралы ақпарат беретін нұсқаулықты мұқият оқып шығыңыз.

Сақтық шаралары	11
Жалпы пайдалану ережелері	11
Техникалық сипаттама	12
Жеткізу жинағы	12
Өнім схемасы	12
Орнату	12
Құрылғыны пайдалану	14
Қызмет көрсету	15
Жылжыту және тасымалдау	16
Диагностика және ақаулықтарды жою	16
Схема	18
Шығарылған күні және өндіруші туралы ақпарат	18
Кепілдік талоны	20
Үзіп алу талоны	20

**ВНИМАНИЕ!**

Это устройство не содержит газов, которые могут повредить озоновый слой, ни в контуре хладагента, ни в изоляционных материалах. Однако устройство не должно выбрасываться вместе с бытовыми отходами. Неисправное устройство необходимо сдать в специальный пункт утилизации. Адреса пунктов приема бытовых изделий на переработку вы можете получить в муниципальных службах вашего города.

МЕРЫ ПРЕДОСТОРОЖНОСТИ

В интересах вашей безопасности и обеспечения правильного использования перед установкой и первым использованием необходимо внимательно прочитать данное руководство пользователя. Сохраните его на время использования устройства.

- Данное изделие предназначено только для бытового использования. Оно не предназначено для промышленного применения.
- Сохраняйте руководство пользователя на протяжении всего срока службы изделия.
- Неправильное обращение с изделием может привести к его поломке и причинить вред пользователю и окружающим.
- Не используйте изделие вне помещения.
- Не используйте и не храните изделие при температуре ниже 18°C.
- Убедитесь, что напряжение в сети соответствует рабочему напряжению изделия, указанному в таблице с техническими характеристиками.
- Изделие может быть включено только в сеть с заземлением. Для обеспечения Вашей безопасности заземление должно соответствовать установленным электротехническим нормам. Не пользуйтесь нестандартными источниками питания или устройствами подключения.
- Не используйте механические устройства или другие средства для ускорения процесса размораживания.
- Следите за тем, чтобы вентиляционные отверстия в корпусе прибора не были загромождены.
- Не используйте электроприборы внутри отсеков для хранения продуктов.
- Не храните внутри устройства взрывчатые вещества, такие как аэрозольные баллончики с горячим топливом.
- Хладагент изобутан (R600a), содержащийся в холодильнике вашей устройства – это природный газ с высоким уровнем экологической совместимости, тем не менее, он огнеопасен.
- Не повреждайте контур охлаждения, чтобы не увеличить риск утечки газа при обращении с продуктом, его перемещении, чистке и использовании.
- Избегайте открытого огня или источников возгорания.
- Во время транспортировки и установки холодильника убедитесь, что ни один из компонентов системы охлаждения не поврежден.
- Не изменяйте спецификации и не модифицируйте устройство.
- Не используйте изделие, если шнур питания поврежден.
- Утилизируйте изделие в соответствии с правилами утилизации, поскольку в устройстве содержится воспламеняющийся газ.
- Прибор не предназначен для использования лицами (включая детей) с пониженными физическими, сенсорными или умственными способностями, или при отсутствии у них жизненного опыта или знаний, если они не находятся под присмотром или не проинструктированы об использовании прибора лицом, ответственным за их безопасность. Дети должны быть под присмотром для недопущения игр с прибором.
- Любое техническое обслуживание, кроме очистки, должно выполняться квалифицированным специалистом.

ОБЩИЕ ПРАВИЛА ЭКСПЛУАТАЦИИ

- Соблюдайте осторожность при транспортировке изделия. Необходимо перемещать устройство в вертикальном положении.
- Избегайте длительного воздействия на изделия прямых солнечных лучей.
- Не ставьте горячие предметы на пластиковые части внутри устройства.
- Не ставьте продукты близко к задней стенке изделия.
- Замороженные продукты не следует повторно замораживать после оттаивания.
- Некоторые виды свежих овощей и фруктов чувствительны к холоду, поэтому они не подходят для хранения в холодильной камере.
- Если холодильник не работает длительное время (из-за перебоев в подаче электроэнергии или неисправности холодильной системы), свежие и замороженные продукты лучше утилизировать в соответствии с потребностями пользователя.

- Не перегружайте холодильник чрезмерным количеством продуктов.
- Не размещайте напитки в морозильной камере, поскольку это создает давление на упаковку, что может привести к разрыву упаковки и повреждению морозильной камеры.
- Появление капель воды на задней стенке – нормальное явление. Иногда на задней стенке, в каплеборнике может появляться избыточное количество влаги и слой льда. Это может быть связано со следующими факторами:
 - Низкие значения температуры, установленные на термостате. Если температура, установленная на термостате, слишком низкая, воздух в холодильной камере может впитывать меньше влаги, увеличивая ее формирование на самой холодной точке. Кроме того, понижение температуры ведет к увеличению мощности охлаждения, из-за чего компрессор работает дольше и, за счет отрицательной температуры на стенках камеры, происходит образование наледи.
 - Хранение продуктов с большим содержанием влаги. При хранении продуктов, содержащих большое количество воды (фрукты, овощи, мясо), или еще не остывших приготовленных блюд, происходит выделение избыточной влаги, которая впоследствии оседает во внутреннем пространстве холодильной камеры. По этой причине не рекомендуется размещать в холодильнике только что приготовленные теплые блюда.
- Старайтесь не открывать дверцу слишком часто, особенно в жаркую погоду.
- Время от времени проверяйте, обеспечивается достаточная циркуляция воздуха вокруг прибора.
- Не прикасайтесь к холодным поверхностям во время работы прибора, особенно мокрыми руками, во избежание обморожения.

ТЕХНИЧЕСКАЯ СПЕЦИФИКАЦИЯ

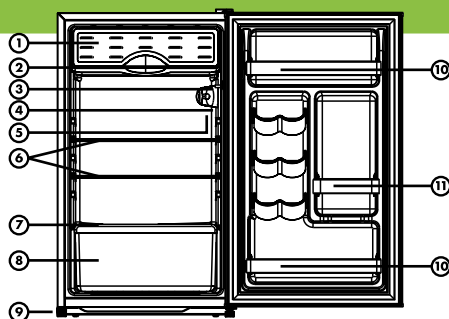
Модель.....	RF-130	Класс электробезопасности.....	I
Общий объем, л.....	125 л	Климатический класс.....	ST
Объем холодильной камеры, л.....	111 л	Хладагент.....	R600a, 25 г
Объем морозильной камеры, л.....	14 л	Уровень шума, дБ.....	40
Мощность, Вт.....	100 Вт	Вспениватель.....	Циклопентан
Лампочка.....	E14	Габаритные размеры изделия, мм.....	485x576x836
Мощность лампочки, Вт.....	10 Вт	Габаритные размеры упаковки, мм.....	506x596x880
Номинальный ток, А.....	0,45 А	Вес нетто, кг.....	24
Напряжение, В.....	220-240 В	Вес брутто, кг.....	26,5
Частота, Гц.....	50 Гц		

КОМПЛЕКТ ПОСТАВКИ

- Холодильник.
- Руководство пользователя и гарантийный талон.

СХЕМА ИЗДЕЛИЯ

1. Морозильная камера.
2. Поддон для сбора воды.
3. Выключатель подсветки.
4. Терморегулятор.
5. Кейс для терморегулятора.
6. Полки.
7. Крышка ящика для овощей и фруктов.
8. Ящик для овощей и фруктов.
9. Выравнивающие ножки.
10. Отделение для бутылок.
11. Полка-балкон.



УСТАНОВКА



ВАЖНО!

Убедитесь, что изделие не повреждено и полностью укомплектовано. Перед использованием внимательно прочитайте руководство пользователя. Не подключайте устройство к сети, если оно повреждено. Сообщите о повреждениях в место покупки холодильника. При этом обязательно сохраните упаковку.

КЛИМАТИЧЕСКИЙ КЛАСС



ВАЖНО!

При установке устройства необходимо учитывать его климатический класс.

Климатический класс указан на этикетке с техническим описанием, расположенной на корпусе устройства, либо в таблице с техническими характеристиками в руководстве пользователя.

Запрещается использовать холодильник при температуре, превышающей установленные пределы. Климатический класс позволяет определить условия эксплуатации холодильника.

SN (умеренный расширенный) – от +10°C до +32°C

N (умеренный) – от +16°C до +32°C

ST (субтропический) – от +16°C до +38°C

T (тропический) – от +16°C до +43°C

Для жителей южных регионов, где температура воздуха летом может превышать +38°C, эксплуатация изделия возможна только в кондиционируемом помещении.

В зимний период помещение должно быть отапливаемым.

УСТАНОВКА ИЗДЕЛИЯ

- Снимите всю упаковку, пенопласт, клейкую ленту для крепления, рекламные стикеры. Не используйте упаковочный пенопласт для установки холодильника.
- Перед началом использования устройства снимите прозрачную пленку на боковой панели, чтобы она не мешала нормальной работе системы охлаждения и не увеличивала энергопотребление устройства.
- Установите прибор в желаемое место. Необходимо оставить зазор 10 см с каждой стороны для правильной циркуляции воздуха.



ВАЖНО!

Недостаточное расстояние между холодильником и другими предметами может привести к увеличению энергопотребления и ухудшению его замораживающей способности.

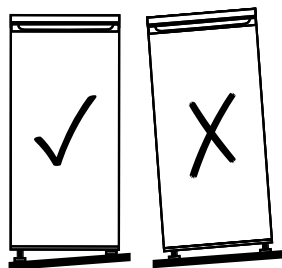
- При установке холодильника боковой стороной к стене предусмотрите наличие достаточного пространства для открывания дверей на угол более 90°, чтобы обеспечить возможность извлечения полок и ящиков.
- Рядом с холодильником должен быть свободный доступ к электрической розетке.



ВАЖНО!

Не устанавливайте изделие вблизи источников тепла, таких как радиаторы, электрические плиты.

- Убедитесь, что на изделие не попадают прямые солнечные лучи.
- Снимите опорное основание и отрегулируйте положение холодильника.
- Проверьте правильность установки полок изделия.



ВАЖНО!

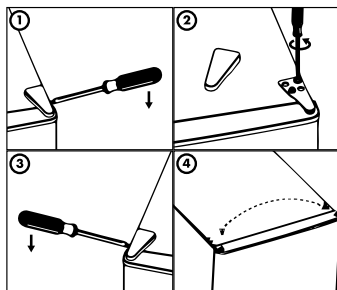
Перед подключением изделия к сети необходимо подождать 5 часов для правильной работы компрессора.

ВЫРАВНИВАНИЕ ХОЛОДИЛЬНИКА

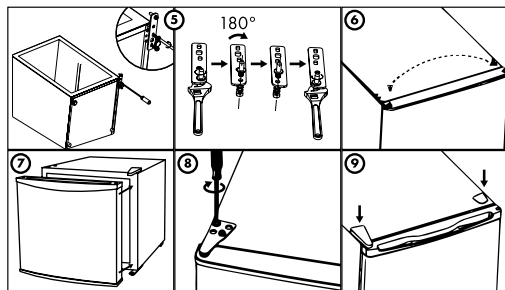
Для этого отрегулируйте две ножки выравнивания спереди устройства. Если устройство стоит не ровно, двери и магнитные уплотнения не будут правильно работать.

ИЗМЕНЕНИЕ НАПРАВЛЕНИЯ ОТКРЫТИЯ ДВЕРЦЫ

1. Снимите верхнюю правую крышку шарнира.



2. Открутите винты. Затем снимите кронштейн шарнира.
3. Снимите верхнюю левую крышку.
4. Переместите крышку корпуса с левой стороны на правую сторону. Затем поднимите дверцу и поместите ее на мягкую поверхность, чтобы она не поцарапалась.
5. Отвинтите и снимите нижний шарнирный штифт, поверните кронштейн и замените его.
6. Установите кронштейн на нижний шарнирный штифт. Поставьте обе регулируемые ножки.
7. Установите дверь. Убедитесь, что дверь выровнена по горизонтали и вертикали, чтобы уплотнения были закрыты со всех сторон, прежде чем натянуть верхний шарнир.
8. Вставьте шарнирный кронштейн и вверните его в верхнюю часть устройства. При необходимости используйте гаечный ключ, чтобы натянуть его.
9. Наденьте крышку шарнира и крышку винта.



ЭКСПЛУАТАЦИЯ УСТРОЙСТВА

ЭЛЕКТРИЧЕСКАЯ БЕЗОПАСНОСТЬ

- Убедитесь, что напряжение в сети соответствует рабочему напряжению изделия, указанному в таблице с техническими характеристиками.
- Изделие может быть включено только в сеть с заземлением. Для обеспечения Вашей безопасности заземление должно соответствовать установленным электротехническим нормам. Не пользуйтесь нестандартными источниками питания или устройствами подключения.
- Не используйте удлинители шнура питания или электрические разветвители. Подключать изделие к розетке для нескольких устройств запрещено – это может привести к возгоранию.
- Не используйте автономные преобразователи или энергосберегающие разъемы.
- Подключайте изделие только к розетке, снабженной электрическими предохранителями.
- Шнур питания не должен быть поврежден. Поврежденный шнур питания может перегреться, что может привести к возгоранию и поражению электрическим током.
- Розетка должна находиться в легкодоступном месте, а штепсельная вилка устройства – в свободном доступе.

ЭНЕРГОПОТРЕБЛЕНИЕ

- Не ставьте горячую еду в холодильник.
- Не размещайте продукты слишком плотно, так как это мешает циркуляции воздуха.
- Убедитесь, что продукты не касаются задней стенки холодильника.
- Если электричество отключено, не открывайте дверцу холодильника, чтобы не запустить теплый воздух во внутреннюю камеру устройства.
- Не открывайте дверцу слишком часто, не оставляйте дверцу открытой на длительное время.
- Не устанавливайте терморегулятор на чрезмерно низкую температуру.
- Некоторые аксессуары, такие как выдвижные ящики, могут быть убраны, чтобы увеличить объем хранилища и снизить потребление энергии.

ПЕРЕД ПЕРВЫМ ИСПОЛЬЗОВАНИЕМ

Перед первым использованием устройства промойте наружные и все внутренние аксессуары теплой водой с мылом, чтобы удалить посторонние запахи, а затем тщательно высушите их.



ВАЖНО!

Не следует смывать силиконовую смазку, нанесенную на силиконовый уплотнитель и фронтальную часть корпуса со стороны дверных петель. Смазка предотвращает залом при открывании холодильника.

ТЕРМОРЕГУЛЯТОР

Поворотный регулятор выбора температуры расположен во внутренней камере холодильника.

Поворачивайте регулятор для выбора оптимальной температуры охлаждения.

Данное изделие имеет 7 режимов охлаждения. Положение «0» - отключение термостата, положение от «1» до «7» - регулировка мощности охлаждения от меньшей к большей.

- При повышенной температуре окружающей среды, например, в жаркие дни, потребуется установить максимальную мощность охлаждения.
- Если выставить регулятор на высокие значения, увеличится скорость охлаждения. При этом компрессор будет работать постоянно для поддержания низкой температуры в холодильнике.
- При первом использовании холодильника установите регулятор в среднее положение.
- Прежде чем складывать продукты в холодильник, дождитесь, когда он охладится полностью. Лучше всего начинать использование через 24 часа после включения устройства в сеть.

РЕКОМЕНДАЦИИ ПРИ ХРАНЕНИИ ПРОДУКТОВ

Холодильная камера

Холодильная камера предназначена для хранения продуктов, которые должны быть употреблены в короткие сроки.

- Упакуйте продукты перед размещением.
- Не храните в холодильнике теплую пищу, дождитесь ее полного остывания.
- Храните жидкости и продукты с сильным запахом в герметичной упаковке.
- Не ставьте продукты или контейнеры с продуктами вплотную к задним стенкам камеры, так как они могут примерзнуть к стенке или испортиться из-за воздействия низкой температуры.
- Располагайте продукты так, чтобы воздух между ними свободно циркулировал.
- При хранении мяса в холодильной камере оберните его в защитную пленку и храните не более 2-х дней.
- Приготовленная пища должна быть накрыта, чтобы предотвратить распространение запаха внутри камеры.
- Фрукты и овощи должны быть помыты перед хранением в холодильнике.
- Не рекомендуется хранить в холодильной камере картофель, лук, чеснок и бананы.

Морозильная камера

Морозильная камера предназначена для приготовления льда, замораживания продуктов и хранения замороженных продуктов.

- Не кладите свежие и замороженные продукты рядом друг с другом, чтобы предотвратить разморозку.
- Замороженные продукты следует хранить в соответствии с рекомендациями, указанными на упаковке.
- Размороженные продукты следует сразу употреблять, не замораживайте их повторно.
- Мясо следует разрезать на кусочки для удобства хранения.
- Размораживать продукты рекомендуется в холодильной камере.
- Если вы хотите разморозить только часть продуктов из упаковки, извлеките их и сразу же закройте упаковку, чтобы уменьшить образование льда на оставшихся продуктах.

ОБСЛУЖИВАНИЕ

ОЧИСТКА



ВНИМАНИЕ!

Перед очисткой отключайте изделие из сети. Опасность поражения электрическим током.



ВНИМАНИЕ!

Не очищайте изделие пароочистителем. Влага может накапливаться в электрических компонентах. Горячие пары могут привести к повреждению пластиковых деталей.



ВНИМАНИЕ!

Перед включением изделия в сеть убедитесь, что на очищенных частях не осталось влаги.



ВАЖНО!

Эфирные масла и органические растворители могут повредить пластиковые детали, например, лимонный сок, уксусная кислота.

- Не используйте абразивные чистящие средства.
- Очистите устройство и внутренние аксессуары тканью и теплой водой. Вытрите их насухо после очистки.
- Накопление пыли на конденсаторе увеличивает потребление энергии. По этой причине осторожно очищайте конденсатор на задней панели изделия один раз в год мягкой тканью или пылесосом.
- Не забывайте протирать корпус изделия влажной тканью. Для удаления стойких пятен на корпусе используйте содовый раствор или моющее средство для посуды.
- По окончании очистки проверьте, что шнур питания не поврежден. Плотно вставьте штепсельную вилку в электрическую розетку.

РАЗМОРОЗКА

Разморозка – это важный процесс для поддержания эффективности работы холодильника, экономии электроэнергии и предотвращения неприятных запахов.

Размораживать морозильную камеру необходимо каждый раз, когда толщина льда на стенках камеры достигнет 3-4 мм.

Для этого необходимо:

1. Вытащите все продукты, которые хранятся в морозильной камере.
2. Переведите терморегулятор в положение «0».
3. Оставьте дверцу морозильной камеры открытой, чтобы лед на стенках начал таять. При необходимости вытащите все крупные куски льда из морозильной камеры.



ВАЖНО!

Не используйте горячую воду, чтобы ускорить процесс разморозки.

4. После разморозки удалите скопившийся лед/воду, насухо вытрите морозильную камеру тканью.
5. Перезапустите морозильную камеру.

ПЕРЕМЕЩЕНИЕ И ТРАНСПОРТИРОВКА

Для обеспечения правильной транспортировки устройства необходимо соблюдение следующих правил:



ВНИМАНИЕ!

Транспортировка устройства должна осуществляться в вертикальном положении. Если транспортировка устройства осуществлялась в горизонтальном положении, то перед последующим включением он должен простоять в вертикальном положении не менее 5-ти часов, в противном случае это приведет к поломке устройства.

- Извлеките все продукты питания из устройства. Затем переместите устройство, предварительно закрепив все хрупкие детали с помощью скотча.
- Плотно закройте дверцы холодильника и закрепите их скотчем, чтобы они не открылись во время транспортировки.
- Убедитесь в правильности упаковки устройства для сохранения его работоспособности и внешнего вида.
- Холодильник необходимо надежно закрепить в машине, чтобы предотвратить удары и падение внутри машины во время транспортировки.
- Обеспечьте крайне осторожное обращение с упаковкой при выполнении погрузочно-разгрузочных работ.
- Убедитесь, что в процессе транспортировки и установки ни один из элементов устройства не был поврежден.

ДИАГНОСТИКА И УСТРАНЕНИЕ НЕИСПРАВНОСТЕЙ

Если изделие функционирует неправильно или не работает совсем, проверьте следующие причины, прежде чем обратиться в сервисный центр.



ВАЖНО!

Во время работы холодильник может издавать звуки, это нормально.



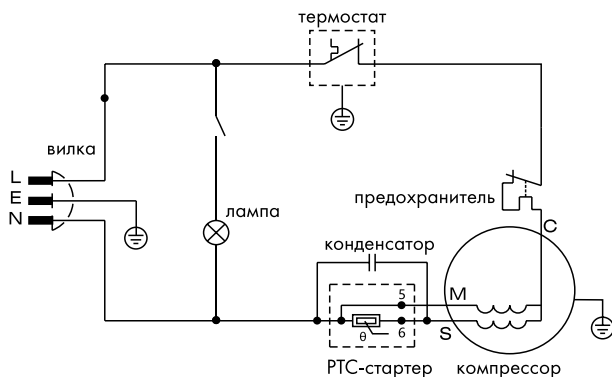
ВАЖНО!

Если проблему с устройством не получилось решить по описанным рекомендациям, обратитесь к квалифицированному специалисту.

ПРОБЛЕМА	ПРИЧИНА	РЕШЕНИЕ
Устройство не работает.	Терморегулятор установлен на «0».	Установите терморегулятор в другое положение.
	Устройство не подключено к сети.	Подключите устройство к сети.
	Сетевое гнездо повреждено.	Неисправности в сети должны быть исправлены электриком.
Устройство работает шумно и издает странные звуки.	Устройство установлено на неровной поверхности или не было выровнено должным образом.	Установите устройство на твердой и ровной поверхности.
Устройство работает шумно и издает странные звуки.	Задняя стенка устройства касается стены.	Выберите место установки так, чтобы обеспечить достаточное свободное пространство вокруг устройства.
	За устройством находятся какие-либо предметы.	Уберите предметы, находящиеся за устройством.
	На холодильнике хранятся другие предметы.	Снимите все предметы, расположенные на устройстве.
Устройство издает дребезжащие звуки.	Источником дребезжащих звуков может быть поток хладагента.	Устройство исправно.
	Предметы, хранящиеся на устройстве или рядом с ним.	Устройство исправно.
	Устройство установлено на полу неровно.	Установите устройство на твердой и ровной поверхности. Отрегулируйте ножки холодильника. Выполняйте рекомендации раздела «УСТАНОВКА».
	Устройство с компрессором было перемещено во время эксплуатации.	Устройство исправно. Если компрессор не прекратит издавать дребезжащий шум через 3 минуты, отключите питание устройства, а затем включите вновь.
Устройство издает журчащие звуки.	Источником журчащих звуков может быть поток хладагента.	Устройство исправно.
Устройство издает хлопающие звуки.	Происходит сжатие и расширение внутренних стенок вследствие изменения температуры.	Устройство исправно.
Устройство издает свистящие звуки.	Электродвигатель вентилятора испарителя обеспечивает циркуляцию воздуха в холодильной и морозильной камерах.	Устройство исправно.
	Воздух отводится из конденсатора при помощи вентилятора.	Устройство исправно.
Холодильник плохо охлаждает.	Установлена слишком высокая температура в холодильной и морозильной камерах.	Установите температуру в холодильной или морозильной камерах на средний уровень.
	Холодильник установлен под прямыми солнечными лучами или расположен слишком близко к источникам тепла.	Проверьте, расположен ли холодильник под прямыми солнечными лучами. Установите холодильник как можно дальше от источников тепла.
	В холодильнике хранятся горячие продукты.	Прежде чем поместить горячие продукты в холодильник, охладите их до комнатной температуры.
	Холодильник перегружен продуктами.	Обеспечьте достаточное пространство между хранящимися продуктами.
	Дверца холодильника закрыта неплотно.	Закройте дверцу плотно и убедитесь, что продукты не мешают ее закрытию.
Мало свободного места вокруг холодильника.	Установите холодильник так, чтобы вокруг него было достаточно свободного места. Выполняйте рекомендации из раздела «УСТАНОВКА».	
Устройство слишком сильно охлаждает продукты.	Слишком низкая температура в холодильной или морозильной камерах.	Поверните ручку терморегулятора для установки необходимой температуры.

Стенки холодильника нагреваются.	Включение холодильника после покупки, включение холодильника после разморозки	Устройство исправно. В таких случаях холодильник работает на полную мощность, чтобы как можно быстрее снизить температуру в камерах.
Неприятный запах в холодильнике.	Неправильно установлена температура в холодильной или морозильной камерах.	Установите температуру в холодильной или морозильной камерах на средний уровень.
	В холодильнике хранятся продукты в открытом виде.	Храните продукты, имеющие сильный запах в специальных контейнерах.
Внутри устройства или на дне крышки ящика образовался конденсат.	Проверьте, нет ли испорченных продуктов внутри.	Выбросьте просроченные продукты и очистите устройство внутри. Выполняйте рекомендации из раздела «ОБСЛУЖИВАНИЕ».
	В холодильнике хранятся горячие продукты.	Прежде чем поместить горячие продукты в холодильник, охладите их до комнатной температуры.
	Дверца устройства была оставлена открытой.	Закройте дверцу плотно и убедитесь, что продукты не мешают ее закрытию.
	Дверцы холодильника открываются слишком часто.	Конденсат может образовываться вследствие разницы температур внутри устройства и снаружи. Удалите влагу салфеткой.
Не работает внутреннее освещение.	В холодильнике хранятся влажные продукты.	Храните влажные продукты в закрытых контейнерах.
	Лампа неисправна.	Если лампа не загорается, обратитесь в сервисный центр.

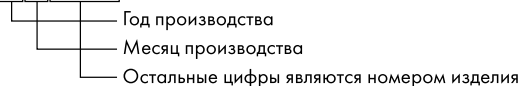
СХЕМА



ДАТА ИЗГОТОВЛЕНИЯ И ИНФОРМАЦИЯ О ПРОИЗВОДИТЕЛЕ

Дата изготовления зашифрована в виде цифр серийного номера, расположенного на корпусе изделия.

Пример: SN0000YU0001



Производитель сохраняет за собой право на внесение изменений в технические характеристики, комплектацию и конструкцию данной модели для улучшения эксплуатационных свойств без предварительного уведомления.

Вопросы по качеству направлять: ООО «Офис-чилпкс» (импортер и дистрибьютор), 394026, Россия, г. Воронеж, ул. 45 Стрелковой Дивизии, 261а. RU/ВУ. Предназначен для кратковременного хранения пищевых продуктов. Хранение и транспортировку холодильника производить в вертикальном положении. Безопасен при использовании по назначению. Срок службы – 10 лет. Гарантийный срок – 12 месяцев. Производитель: GUANGZHOU WANBAO GROUP REFRIGERATOR CO., LTD. NO. 1228 & 1282, CHENG AO AVENUE EAST, CONGHUA, GUANGZHOU, CHINA.



Не выбрасывайте электроприбор вместе с бытовыми отходами. Позаботьтесь об окружающей среде! Неисправный прибор необходимо сдать в специализированный пункт утилизации. Адреса пунктов приема бытовых электроприборов вы можете получить в муниципальных службах вашего города.

**НАЗАР АУДАРЫҢЫЗ!**

Бұл құрылғыда салқындатқыш тізбегінде де, оқшаулағыш материалдарда да озон қабатын зақымдауы мүмкін газдар жоқ. Дегенмен, құрылғы тұрмыстық қалдықтармен бірге тасталмауы керек. Ақаулы құрылғыны арнайы кәдеге жарату пунктіне тапсыру қажет. Қайта өңдеуге арналған тұрмыстық өнімдерді қабылдау орындарының мекен-жайларын сіз өзіңіздің қалаңыздың муниципалдық қызметтерінен аласыз.

САҚТЫҚ ШАРАЛАРЫ

Сіздің қауіпсіздігіңіз бен дұрыс пайдалануды қамтамасыз ету үшін Орнату және бірінші рет пайдалану алдында осы Пайдаланушы нұсқаулығын мұқият оқып шығу керек. Құрылғыны пайдалану кезінде оны сақтаңыз.

- Бұл өнім тек тұрмыстық пайдалануға арналған. Ол Өнеркәсіптік қолдануға арналмаған.
- Өнімнің қызмет ету мерзімі ішінде Пайдаланушы нұсқаулығын сақтаңыз.
- Өнімді дұрыс пайдаланбау оның бұзылуына және пайдаланушыға және айналасындағыларға зиян тигізуі мүмкін.
- Өнімді үйден тыс жерде пайдаланбаңыз. Өнімді 18°C-тан төмен температурада пайдаланбаңыз немесе сақтамаңыз.
- Желідегі кернеу техникалық сипаттамалары бар кестеде көрсетілген өнімнің жұмыс кернеуіне сәйкес келетініне көз жеткізіңіз.
- Өнімді тек Жерге тұйықталған желіге қосуға болады. Сіздің қауіпсіздігіңізді қамтамасыз ету үшін жерге қосу белгіленген электр стандарттарына сәйкес келуі керек. Стандартты емес қуат көздерін немесе қосылым құрылғыларын пайдаланбаңыз.
- Еріту процесін жеделдету үшін өндіруші ұсынған механикалық құрылғыларды немесе басқа құралдарды пайдаланбаңыз.
- Құрылғының корпусындағы желдеткіш саңылаулардың бітеліп қалмауын қадағалаңыз.
- Азық-түлік сақтау бөлімдерінің ішіндегі электр құрылғыларын пайдаланбаңыз.
- Құрылғының ішінде ыстық отын бүріккіштері сияқты жарылғыш заттарды сақтамаңыз.
- Құрылғының Тоңазытқыш тізбегіндегі изобутан салқындатқышы (R600a) экологиялық үйлесімділік деңгейі жоғары табиғи газ болып табылады, дегенмен ол жанғыш.
- Өнімді өңдеу, жылжыту, тазалау және пайдалану кезінде ағып кету қаупін арттырмас үшін салқындату тізбегіне зақым келтірмеңіз.
- Ашық оттан немесе ерт көздерінен аулақ болыңыз.
- Тоңазытқышты тасымалдау және орнату кезінде салқындату жүйесінің компоненттерінің ешқайсысы зақымдалмағанына көз жеткізіңіз.
- Техникалық сипаттамаларды өзгертпеңіз немесе құрылғыны өзгертпеңіз.
- Қуат сымсы зақымдалған болса, өнімді пайдаланбаңыз.
- Өнімді қайта өңдеу ережелеріне сәйкес қайта өңдеңіз, себебі құрылғыда жанғыш газ бар.
- Аспап физикалық, сенсорлық немесе ақыл-ой қабілеттері төмен адамдар (балаларды қоса алғанда) немесе өмірлік тәжірибесі немесе білімі болмаған кезде, егер олар бақылауда болмаса немесе олардың қауіпсіздігіне жауапты адамның аспапты пайдалануы туралы нұсқау берілмесе, пайдалануға арналмаған. Құралмен ойын ойнауға жол бермеу үшін балалар бақылауда болуы керек.
- Тазалаудан басқа кез келген техникалық қызмет көрсетуді білікті маман орындауы керек.

ЖАЛПЫ ПАЙДАЛАНУ ЕРЕЖЕЛЕРІ

- Өнімді тасымалдау кезінде абай болыңыз. Құрылғыны тік күйде жылжыту керек. Өнімдерге тікелей күн сәулесінің ұзақ әсер етуінен аулақ болыңыз.
- Ыстық заттарды құрылғының ішіндегі пластикалық бөліктерге қоймаңыз.
- Өнімдерді өнімнің артқы жағына жақын қоймаңыз.
- Мұздатылған тағамдарды ерігеннен кейін қайта мұздатуға болмайды.
- Жаңа піскен көкөністер мен жемістердің кейбір түрлері суыққа сезімтал, сондықтан олар тоңазытқышта сақтауға жарамайды.
- Егер Тоңазытқыш ұзақ уақыт жұмыс істемесе (электр қуатының үзілуіне немесе тоңазытқыш жүйесінің дұрыс жұмыс істеуіне байланысты), жаңа піскен және мұздатылған тағамдарды пайдаланушының қажеттіліктеріне сәйкес тастаған дұрыс.
- Тоңазытқышты шамадан тыс тағаммен толтырмаңыз.

- Сусындарды мұздатқышқа қоймаңыз, себебі бұл қаптамаға қысым жасайды, бұл қаптаманың жарылуына және мұздатқыштың зақымдалуына әкелуі мүмкін.
- Артқы қабырғада су тамшыларының пайда болуы қалыпты жағдай. Кейде артқы қабырғада, тамшы жинағышта артық ылғал мен мұз қабаты пайда болуы мүмкін. Бұл келесі факторларға байланысты болуы мүмкін:
 - Термостатта орнатылған төмен температура мәндері. Егер термостатта орнатылған температура тым төмен болса, тоңазытқыштағы ауа ылғалды аз сіңіріп, оның ең суық нүктеде пайда болуын арттырады. Сонымен қатар, температураның төмендеуі салқындату қуатының жоғарылауына әкеледі, бұл компрессордың ұзағарак жұмыс істеуіне әкеледі және теріс температураның әсерінен камераның қабырғаларында мұз пайда болады.
 - Ылғалдылығы жоғары тағамдарды сақтау. Құрамында көп мөлшерде су бар өнімдерді (жемістер, көкөністер, ет) немесе әлі салқындатылмаған пісірілген тағамдарды сақтау кезінде артық ылғал бөлінеді, ол кейіннен тоңазытқыштың ішкі кеңістігіне түседі. Осы себепті жаңадан дайындалған жылы тағамдарды тоңазытқышқа қою ұсынылмайды.
- Есікті жиі ашпауға тырысыңыз, әсіресе ыстық ауа-райында.
- Құрылғының жеткілікті желдетілгенін мезгіл-мезгіл тексеріп отырыңыз (құрылғының айналасында жеткілікті ауа айналымы қамтамасыз етіледі).
- Құрылғы жұмыс істеп тұрған кезде салқындатылған беттерге қол тигізбеңіз, әсіресе дымқыл қолмен, өйткені тері суық беттерге жабысып қалуы мүмкін.

ТЕХНИКАЛЫҚ СИПАТТАМА

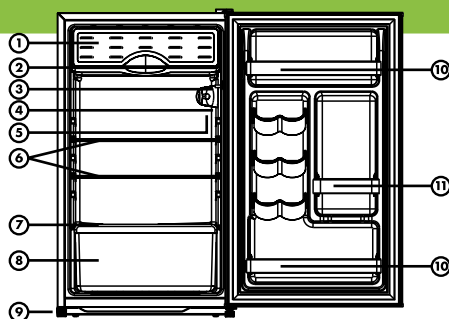
Үлгі.....	RF-130	Электр қауіпсіздігі класы	I
Жалпы көлемі, л	125 л	Климаттық класс.....	ST
Тоңазытқыш камерасының көлемі, л.....	111 л	Салқындатқыш	R600a, 25 г
Мұздатқыштың көлемі, л.....	14 л	Көбіктендіргіш	40
Қуат, Вт.....	100 Вт	Шу деңгейі, дБ	Циклопентан
Шам.....	E14	Өнімнің жалпы өлшемдері, мм	485x576x836
Шамның қуаты, Вт.....	10 Вт	Қаптаманың жалпы өлшемдері, мм	506x596x880
Номиналды ток, А.....	0,45 А	Таза салмағы, кг	24
Кернеу, В.....	220-240 В	Жалпы салмағы, кг.....	26,5
Жиілік, Гц.....	50 Гц		

ЖЕТКІЗУ ЖИНАҒЫ

- Тоңазытқыш.
- Пайдаланушы нұсқаулығы және кепілдік талоны.

ӨНІМ СХЕМАСЫ

1. Мұздатқыш Камера.
2. Су жинау науасы.
3. Артқы жарық қосқышы.
4. Термореттегіш.
5. Температураны Бақылау Қорабы.
6. Шыны Сөрелер.
7. Көкөністер мен жемістерге арналған қораптың қақпағы.
8. Көкөністер мен жемістерге арналған қорап.
9. Тегістеу Аяғы.
10. Сөреге Қоюға Болады.
11. Балкон сөресі.



ОРНАТУ



МАҢЫЗДЫ!

Өнімнің зақымдалмағанына және толық жабдықталғанына көз жеткізіңіз. Қолданар алдында пайдаланушы нұсқаулығын мұқият оқып шығыңыз. Зақымдалған болса, құрылғыны желіге қоспаңыз. Тоңазытқышты сатып алу орнына зақым туралы хабарлаңыз. Бұл жағдайда қаптаманы сақтауды ұмытпаңыз.

КЛИМАТТЫҚ КЛАСС



МАҢЫЗДЫ!

Құрылғыны орнату кезінде оның климаттық класын ескеру қажет.

Климаттық класс оның корпусында орналасқан техникалық сипаттамасы бар жапсырмада немесе пайдаланушы нұсқаулығындағы техникалық сипаттамалары бар кестеде көрсетілген.

Тоңазытқышты белгіленген шектен асатын температурада пайдалануға тыйым салынады. Климаттық класс тоңазытқыштың жұмыс жағдайларын анықтауға мүмкіндік береді.

SN (орташа кеңейтілген) – +10°C-тан +32°C-қа дейін

N (орташа) – +16°C-тан +32°C-қа дейін

ST (субтропикалық) – +16°C-тан +38°C-қа дейін

T (тропикалық) – +16°C-тан +43°C-қа дейін

Жазда ауа температурасы +38°C-тан асатын оңтүстік аймақтардың тұрғындары үшін өнімді тек кондиционерленген бөлмеде пайдалануға болады.

Қыста бөлме жылытылуы керек.

ӨНІМДІ ОРНАТУ

- Барлық қаптаманы, көбікті, жабысқақ таспаны, жарнамалық жапсырмаларды алыңыз. Тоңазытқышты орнату үшін қаптама көбігін пайдаланбаңыз.
- Құрылғыны пайдалануды бастамас бұрын, салқындату жүйесінің қалыпты жұмысына кедергі келтірмеу және құрылғының қуат тұтынуын арттырмау үшін бүйірлік тақтадағы мөлдір пленканы алыңыз.
- Құрылғыны қажетті жерге орнатыңыз. Дұрыс ауа айналымы үшін әр жағынан 10 см бос орын қалдыру керек.



МАҢЫЗДЫ!

Тоңазытқыш пен басқа заттар арасындағы қашықтықтың жеткіліксіздігі энергияны тұтынудың артуына және оның мұздату қабілетінің нашарлауына әкелуі мүмкін.

- Тоңазытқышты қабырғаға бүйірімен орнатқан кезде, сөрелер мен тартпаларды алу мүмкіндігін қамтамасыз ету үшін есіктерді 90° - тан жоғары бұрышқа ашуға жеткілікті орын беріңіз.
- Тоңазытқыштың жанында электр розеткасына еркін қол жетімділік болуы керек.



МАҢЫЗДЫ!

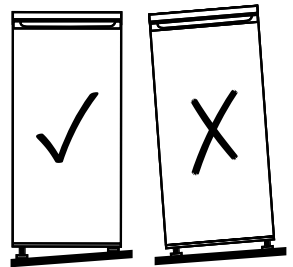
Өнімді радиаторлар, электр плиталары сияқты жылу көздеріне жақын қоймаңыз.

- Өнімге тікелей күн сәулесі түспейтініне көз жеткізіңіз.
- Тірек негізін алыңыз және тоңазытқыштың орнын реттеңіз.
- Өнімнің сөрелерін дұрыс орнатуды тексеріңіз.



МАҢЫЗДЫ!

Өнімді желіге қоспас бұрын компрессордың дұрыс жұмыс істеуі үшін 5 сағат күту керек.

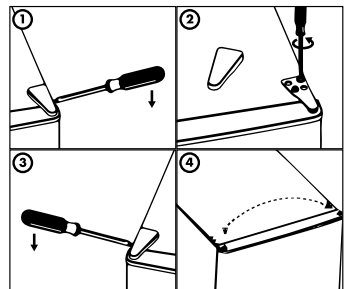


ТОҢАЗЫТҚЫШТЫ ТУРАЛАУ

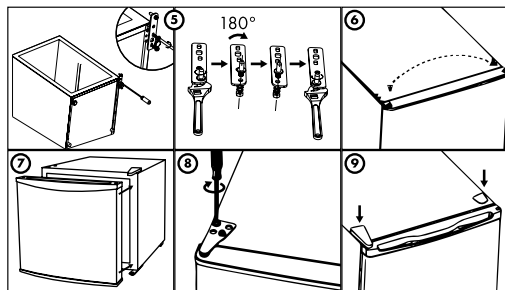
Ол үшін құрылғының алды жағынан екі түзеткіш аяқшаны реттеп орнатыңыз. Егер құрылғы түзу тұрмаса, есіктер және магниттік нығыздауыштар дұрыс жұмыс істемейді.

ЕСІКТЕРДІ ІЛУ

1. Топсаның оң жақ қақпағын алыңыз.
2. Бұрандаларды бұрап шығарыңыз. Одан кейін топсаның қронштейнін.



3. Жоғарғы сол жақ қақпақты алыңыз.
4. Корпус қақпағын сол жақтан оң жаққа ауыстырыңыз. Одан кейін есігін көтеріңіз және оны сырылып қалмауы үшін жұмсақ бетке қойыңыз.
5. Төменгі топса штифтің бұрап алып шығыңыз, кронштейнді бұраңыз және оны алмастырыңыз.
6. Кронштейнді төменгі топса штифтіне орнатыңыз.
7. Есікті орнатыңыз. Есіктің жоғары топсаны тартудан бұрын нығыздауыштар барлық жағынан жабылуы үшін горизонталь және вертикаль бойынша түзетілгендігіне назар аударыңыз.
8. Топса кронштейннің кіргізіңіз және оны құрылғының жоғарғы бөлігіне бұраңыз. Оны тарту үшін қажет болған жағдайда сомынды бұрайтын кілтті пайдаланыңыз.
9. Топсаның қақпағын және бұранданың қақпағын кигізіңіз.



ҚҰРЫЛҒЫНЫ ПАЙДАЛАНУ

ЭЛЕКТР ҚАУІПСІЗДІГІ

- Желідегі кернеу техникалық сипаттамалары бар кестеде көрсетілген өнімнің жұмыс кернеуіне сәйкес келетініне көз жеткізіңіз.
- Өнімді тек Жерге тұйықталған желіге қосуға болады. Сіздің қауіпсіздігіңізді қамтамасыз ету үшін жерге қосу белгіленген электр стандарттарына сәйкес келуі керек. Стандартты емес қуат көздерін немесе қосылым құрылғыларын пайдаланбаңыз.
- Қуат сымның ұзартқыштарын немесе электр сплиттерін пайдаланбаңыз. Өнімді бірнеше құрылғыға арналған розеткаға қосуға тыйым салынады—бұл өртке әкелуі мүмкін.
- Автономды түрлендіргіштерді немесе қуатты үнемдейтін қосқыштарды пайдаланбаңыз.
- Өнімді тек электр сақтандырғыштарымен жабдықталған розеткаға қосыңыз.
- Қуат сым зақымдалмауы керек. Зақымдалған қуат сым қызып кетуі мүмкін, бұл өртке және электр тогының соғуына әкелуі мүмкін.
- Розетка оңай қол жетімді жерде, ал құрылғының ашасы еркін қол жетімді жерде болуы керек.

ҚУАТТЫ ТҰТЫНУ

- Ыстық тағамды тоңазытқышқа салмаңыз.
- Өнімдерді тым тығыз қоймаңыз, себебі бұл ауа айналымын болдырмайды.
- Өнімдер тоңазытқыштың артқы жағына тиіп кетпейтініне көз жеткізіңіз.
- Егер электр қуаты өшірілген болса, құрылғының ішкі камерасына жылы ауаны жібермеу үшін тоңазытқыштың есігін ашаңыз.
- Есікті жиі ашаңыз, есікті ұзақ уақыт ашық қалдырмаңыз.
- Термостатты тым төмен температураға қоймаңыз.
- Сақтау көлемін ұлғайту және энергия шығынын азайту үшін тартпалар сияқты кейбір керек-жарақтарды алып тастауға болады.

БІРІНШІ ҚОЛДАНАР АЛДЫНДА

Құрылғыны бірінші рет қолданар алдында сыртқы және барлық ішкі керек-жарақтарды бөгде иістерді кетіру үшін жылы сумен және сабынмен жуыңыз, содан кейін оларды жақсылап құрғатыңыз.



МАҢЫЗДЫ!

Силикон тығыздағышқа және корпустың алдыңғы жағына есік ілмектері жағынан жағылған силикон майын жууға болмайды. Тоңазытқыш ашылған кезде майлау залдың алдын алады.

ТЕРМОРЕТТЕГІШ

Температураны таңдаудың айналмалы реттегіші тоңазытқыштың ішкі камерасында орналасқан.

Оңтайлы салқындату температурасын таңдау үшін реттегішті бұраңыз.

Бұл өнімде 7 салқындату режимі бар. «0» позициясы-термостатты ажырату, «1» - ден «7» - ге дейінгі позиция-салқындату қуатын кішіден үлкенге реттеу.

- Қоршаған ортаның жоғары температурасында, мысалы, ыстық күндерде максималды салқындату қуатын орнату қажет болады.
- Егер сіз реттегішті жоғары мәндерге қойсаңыз, салқындату жылдамдығы артады. Бұл жағдайда компрессор тоңазытқышта төмен температураны ұстап тұру үшін үнемі жұмыс істейді.
- Тоңазытқышты бірінші рет пайдаланған кезде реттегішті орташа күйге қойыңыз.
- Тағамды тоңазытқышқа салмас бұрын, ол толығымен салқындалғанша күтіңіз. Құрылғыны желіге қосқаннан кейін 24 сағаттан кейін пайдалануды бастаған дұрыс.

АЗЫҚ-ТҮЛІКТІ САҚТАУ БОЙЫНША ҰСЫНЫСТАР

Тоңазытқыш камерасы





- Тоңазытқыш камерасы қысқа мерзімде тұтынылатын тағамдарды сақтауға арналған.
- Өнімдерді орналастырмас бұрын ораңыз.
- Тоңазытқышта жылы тағамды сақтамаңыз, ол толық салқындағанша күтіңіз.
- Қатты иісі бар сұйықтықтар мен өнімдерді герметикалық қаптамада сақтаңыз.
- Өнімдерді немесе азық-түлік контейнерлерін камераның арты қабырғаларына жақын қоймаңыз, себебі олар қабырғаға қатып қалуы немесе төмен температураның әсерінен нашарлауы мүмкін.
- Өнімдерді олардың арасындағы ауа еркін айналатындай етіп орналастырыңыз.
- Етті тоңазытқышта сақтаған кезде оны қорғаныш пленкаға орап, 2 күннен артық емес сақтаңыз.
- Камераның ішінде иістің таралуын болдырмау үшін пісірілген тағамды жабу керек.
- Жемістер мен көкөністерді тоңазытқышта сақтамас бұрын жуу керек.
- Картопты, пиязды, сарымсақты және банандарды тоңазытқышта сақтау ұсынылмайды.

Мұздатқыш

- Мұздатқыш мұз жасауға, тағамды мұздатуға және мұздатылған тағамды сақтауға арналған.
- Жібітудің алдын алу үшін жаңа және мұздатылған тағамдарды бір-бірінің жанына қоймаңыз.
- Мұздатылған тағамдарды қаптамада көрсетілген нұсқауларға сәйкес сақтау керек.
- Еріген тағамдарды бірден тұтыну керек, оларды қайтадан мұздатпаңыз.
- Ет оңай сақтау үшін көсектерге кесілуі керек.
- Өнімдерді тоңазытқышта еріту ұсынылады.
- Егер Сіз қаптамадағы өнімдердің бір бөлігін ғана жібіткізіп келсе, оларды алып тастаңыз және қалған өнімдерде мұздың пайда болуын азайту үшін қаптаманы дереу жабыңыз.

ҚЫЗМЕТ КӨРСЕТУ

ТАЗАЛАУ

-  **НАЗАР АУДАРЫҢЫЗ!**
Тазалау алдында өнімді желіден ажыратыңыз. Электр тогының соғу қаупі.
-  **НАЗАР АУДАРЫҢЫЗ!**
Өнімді бу тазалағышпен тазаламаңыз. Ылғал электр компоненттерінде жиналуы мүмкін. Ыстық булар пластикалық бөлшектерге зақым келтіруі мүмкін.
-  **НАЗАР АУДАРЫҢЫЗ!**
Өнімді желіге қоспас бұрын, тазартылған бөліктерде ылғал қалмағанына көз жеткізіңіз.
-  **МАҢЫЗДЫ!**
Эфир майлары мен органикалық еріткіштер лимон шырыны, сірке қышқылы сияқты пластикалық бөлшектерді зақымдауы мүмкін.
- Абразивті тазартқыштарды қолданбаңыз.
- Құрылғы мен ішкі керек-жарақтарды шүберекпен және жылы сумен тазалаңыз. Тазалағаннан кейін құрғатыңыз.

- Конденсаторда шаңның жиналуы энергияны тұтынуды арттырады. Осы себепті өнімнің артқы жағындағы конденсаторды жылына бір рет жұмсақ шүберекпен немесе шаңсорғышпен ақырын тазалаңыз.
- Өнімнің корпусын дымқыл шүберекпен сүртуді ұмытпаңыз. Корпусағы қатты дақтарды кетіру үшін сода ерітіндісін немесе ыдыс жуғыш затты қолданыңыз.
- Тазалау аяқталғаннан кейін Қуат сымының зақымдалмағанын тексеріңіз. Штепсельдік штепсельді электр розеткасына мықтап салыңыз.

ЖІБІТУ

Жібіту-тоңазытқыштың тиімділігін сақтау, электр қуатын үнемдеу және жағымсыз иістердің алдын алу үшін маңызды процесс.

Мұздатқышты камераның қабырғаларындағы мұздың қалыңдығы 3-4 мм жеткен сайын еріту керек.

Ол үшін сізге қажет:

1. Мұздатқышта сақталған барлық тағамдарды шығарыңыз.
2. Термостат реттегішін «0»күйіне ауыстырыңыз.
3. Мұздатқыштың есігін ашық қалдырыңыз, сонда қабырғалардағы мұз ери бастайды. Қажет болса, мұздың барлық үлкен бөліктерін мұздатқыштан шығарыңыз.



МАҢЫЗДЫ!

Жібіту процесін жылдамдату үшін ыстық суды пайдаланбаңыз.

4. Ерігеннен кейін жиналған мұзды/суды алып тастаңыз, мұздатқышты шүберекпен құрғатыңыз.
5. Мұздатқышты қайта іске қосыңыз.

ЖЫЛЖЫТУ ЖӘНЕ ТАСЫМАЛДАУ

Құрылғының дұрыс тасымалдануын қамтамасыз ету үшін келесі ережелерді сақтау қажет:



НАЗАР АУДАРЫҢЫЗ!

Құрылғыны тасымалдау тік күйде жүзеге асырылуы керек. Егер құрылғыны тасымалдау көлденең күйде жүзеге асырылса, онда оны кейіннен қосар алдында кем дегенде 5 сағат тік тұруы керек, әйтпесе бұл құрылғының бұзылуына әкеледі.

- Құрылғыдан барлық тағамдарды алыңыз. Содан кейін барлық нәзік бөліктерді таспамен алдын ала бекітіп, құрылғыны жылжытыңыз.
- Тоңазытқыштың есіктерін мықтап жабыңыз және тасымалдау кезінде ашылмас үшін оларды таспамен бекітіңіз.
- Құрылғының өнімділігі мен сыртқы түрін сақтау үшін оның дұрыс қаптамасын тексеріңіз.
- Тасымалдау кезінде машинаның ішінде соққылар мен құлаудың алдын алу үшін тоңазытқышты машинаға мықтап бекіту керек.
- Тиеу-түсіру жұмыстарын орындау кезінде қаптаманы өте мұқият өңдеуді қамтамасыз етіңіз.
- Тасымалдау және орнату процесінде құрылғы элементтерінің ешқайсысы зақымдалмағанына көз жеткізіңіз.

ДИАГНОСТИКА ЖӘНЕ АҚАУЛЫҚТАРДЫ ЖОЮ

Егер өнім дұрыс жұмыс істемесе немесе мүлдем жұмыс істемесе, қызмет көрсету орталығына хабарласпастан бұрын келесі тармақтарды тексеріңіз.



МАҢЫЗДЫ!

Тоңазытқыш жұмыс істеп тұрған кезде дыбыс шығаруы мүмкін, бұл қалыпты жағдай.



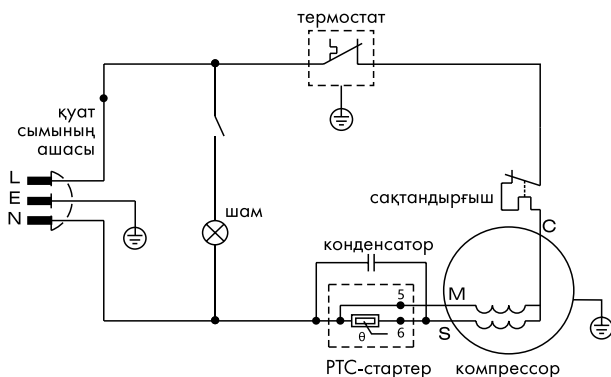
МАҢЫЗДЫ!

Егер құрылғы проблемасы сипатталған ұсыныстарға сәйкес шешілмесе, білікті маманға хабарласыңыз.

МӘСЕЛЕ	МҮМКІН СЕБЕП	ШЕШІМ
Құрылғы жұмыс істемейді.	Термостат "0" күйіне орнатылған.	Термостатты басқа күйге қойыңыз.
	Құрылғы желіге қосылмаған.	Құрылғыны желіге қосыңыз.
	Желілік ұя зақымдалған.	Желідегі ақауларды электрик түзетуі керек.
Құрылғы шулы және оғаш дыбыстар шығарады.	Құрылғы тегіс емес бетке орнатылған немесе дұрыс тураланбаған.	Құрылғыны қатты және тегіс жерге қойыңыз.
	Құрылғының артқы қабырғасы қабырғаға тиеді.	Құрылғының айналасында жеткілікті бос орын беру үшін орнату орынын таңдаңыз.
Құрылғы шулы және оғаш дыбыстар шығарады.	Құрылғының артында қандай да бір заттар бар.	Құрылғының артындағы заттарды алып тастаңыз.
	Тоңазытқышта басқа заттар сақталады.	Құрылғыда орналасқан барлық заттарды алып тастаңыз.
Құрылғы сықырлаған дыбыстар шығарады.	Дірілдеген дыбыстардың көзі салқындатқыш ағыны болуы мүмкін.	Құрылғы дұрыс.
	Құрылғыда немесе оның жанында сақталған заттар.	Құрылғы дұрыс.
	Құрылғы еденге біркелкі орнатылмаған.	Құрылғыны қатты және тегіс жерге қойыңыз. Тоңазытқыштың аяқтарын реттеңіз. «ОРНАТУ» бөлімінің нұсқауларын орындаңыз.
	Жұмыс кезінде компрессоры бар құрылғы жылжытылды.	Құрылғы дұрыс. Егер компрессор 3 минуттан кейін Шу шығаруды тоқтатпаса, құрылғының қуатын өшіріп, қайта қосыңыз.
Құрылғы гүрлдеген дыбыстар шығарады.	Күңкілдеген дыбыстардың көзі салқындатқыш ағыны болуы мүмкін.	Құрылғы дұрыс.
Құрылғы шапалақтайтын дыбыстар шығарады.	Температураның өзгеруіне байланысты ішкі қабырғаларды қысу және кеңейту.	Құрылғы дұрыс.
Құрылғы ысқырықты дыбыстар шығарады.	Буландырғыш желдеткіштің электр қозғалтқышы Тоңазытқыш және мұздатқыш камераларда ауа айналымын қамтамасыз етеді.	Құрылғы дұрыс.
	Ауа желдеткіштің көмегімен конденсатордан шығарылады.	Құрылғы дұрыс.
Тоңазытқыш жақсы салқындатпайды.	Орнатылған тым жоғары температура тоңазытқышта және мұздатқышта.	Температураны тоңазытқышта немесе мұздатқышта орташа деңгейге қойыңыз.
	Тоңазытқыш тікелей күн сәулесінде орнатылған немесе жылу көздеріне тым жақын орналасқан.	Тоңазытқыштың тікелей күн сәулесінде орналасқанын тексеріңіз. Тоңазытқышты жылу көздерінен мүмкіндігінше алыс орнатыңыз.
	Тоңазытқышта ыстық тағамдар сақталады.	Ыстық тағамдарды тоңазытқышқа салмас бұрын, оларды бөлме температурасына дейін салқындатыңыз.
	Тоңазытқыш өнімдерге толы.	Сақталған тағамдар арасында жеткілікті орын беріңіз.
	Тоңазытқыштың есігі бос жабылған.	Есікті мықтап жабыңыз және өнімдер оның жабылуына кедергі келтірмейтініне көз жеткізіңіз.
	Тоңазытқыштың айналасында бос орын аз.	Тоңазытқышты айналасында жеткілікті бос орын болатындай етіп орнатыңыз. «ОРНАТУ» бөліміндегі ұсыныстарды орындаңыз.
Құрылғы өнімдерді тым көп салқындатады.	Тоңазытқышта немесе мұздатқышта тым төмен температура.	Қажетті температураны орнату үшін термометр реттегішінің тұтқасын бұраңыз.
Тоңазытқыштың қабырғалары қызады.	Сатып алғаннан кейін тоңазытқышты қосыңыз, жібіткеннен кейін тоңазытқышты қосыңыз.	Құрылғы дұрыс. Мұндай жағдайларда Тоңазытқыш камералардағы температураны мүмкіндігінше тез төмендету үшін толық қуатта жұмыс істейді.

Тоңазытқыштағы жағымсыз иіс.	Тоңазытқышта немесе мұздатқышта температура дұрыс орнатылмаған.	Температураны тоңазытқышта немесе мұздатқышта орташа деңгейге қойыңыз.
	Өнімдерді ашық түрде сақтау.	Қатты иісі бар тағамдарды арнайы контейнерлерде сақтаңыз.
	Ішінде бүлінген өнімдер бар-жоғын тексеріңіз.	Мерзімі өткен өнімдерді тастаңыз және құрылғыны ішінен тазалаңыз. « ҚЫЗМЕТ КӨРСЕТУ » бөліміндегі ұсыныстарды орындаңыз.
Құрылғының ішінде немесе көкөніс қорапшасының қақпағының түбінде конденсация пайда болды.	Тоңазытқышта ыстық тағамдар сақталады.	Ыстық тағамдарды тоңазытқышқа салмас бұрын, оларды бөлме температурасына дейін салқындатыңыз.
	Құрылғының есігі ашық қалды.	Есікті мықтап жабыңыз және өнімдер оның жабылуына кедергі келтірмейтініне көз жеткізіңіз.
	Тоңазытқыштың есіктері жиі ашылады.	Конденсат құрылғының ішіндегі және сыртындағы температура айырмашылығына байланысты пайда болуы мүмкін. Ылғалды майлықпен алып тастаңыз.
	Тоңазытқышта дымқыл тағамдар сақталады.	Ылғал тағамдарды жабық контейнерлерде сақтаңыз.
Ішкі жарықтандыру жұмыс істемейді.	Шам ақаулы.	Шам жанбаса, қызмет көрсету орталығына хабарласыңыз.

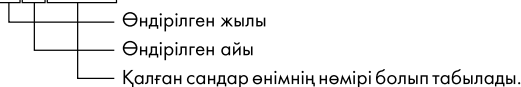
СХЕМА



ШЫҒАРЫЛҒАН КҮНІ ЖӘНЕ ӨНДІРУШІ ТУРАЛЫ АҚПАРАТ

Өндіріс күні өнімнің корпусында орналасқан сериялық нөмір сандары түрінде шифрланған.

Мысал: SN0000YU0001



Өндіруші алдын-ала ескертусіз пайдалану қасиеттерін жақсарту үшін осы модельдің техникалық сипаттамаларына, жиынтығына және дизайнына өзгерістер енгізу құқығын сақтайды.

Азық-түлікті қысқа мерзімде сақтауға арналған. Тоңазытқышты сақтау және тасымалдау тік күйде жүргізіледі. Мақсатына сай қолданған кезде күнігіз. Қызмет ету мерзімі-10 жыл. Кепілдік мерзімі-12 ай. Өндіруші: ГУАНЧЖОУ ВАНБАО ГРУП РЕФРИДЖЕРАТОР КО., ЛТД. No. 1228 И 1282, ЧЕНГ АО АВЕНЮ ИСТ, КОНГХУА, ГУАНЧЖОУ, ҚЫТАЙ (GUANGZHOU WANBAO GROUP REFRIGERATOR CO., LTD. NO. 1228 & 1282, CHENG AO AVENUE EAST, CONGHUA, GUANGZHOU, CHINA).



Тұрмыстық қалдықтармен бірге электр құрылғысын тастамаңыз. Қоршаған ортаға қамқорлық жасаңыз! Ақаулы аспапты мамандандырылған кәдеге жарату пунктіне тапсыру қажет. Тұрмыстық электр құрылғыларын қабылдау орындарының мекен-жайларын сіз өзіңіздің қалаңыздың муниципалдық қызметтерінен ала аласыз.

RU/BY. Благодарим Вас за приобретение продукции торговой марки BRASSON®. Настоящая гарантия действует в течение 12 месяцев с даты приобретения изделия и подразумевает гарантийное обслуживание изделия при обнаружении дефектов, связанных с заводским или производственным браком. В этом случае потребитель имеет право на бесплатный ремонт изделия.

Настоящая гарантия действительна при соблюдении следующих условий:

1. Изделие должно использоваться в точном соответствии с инструкцией по эксплуатации и с соблюдением правил и требований безопасности.
2. Обязанности изготовителя по настоящей гарантии исполняются продавцами и/или официальными обслуживающими (сервис) центрами.
3. Транспортные расходы не входят в гарантийные обязательства, за исключением предусмотренных законодательством РФ.
4. Настоящая гарантия не распространяется на дефекты изделия, возникшие в результате:
 - 4.1 химического, механического или иного воздействия, попадания посторонних предметов, жидкостей, насекомых внутрь изделия;
 - 4.2 неправильной эксплуатации, включая использование изделия не по прямому назначению, установку и эксплуатацию изделия с нарушением правил и требований безопасности;
 - 4.3 повреждения или выхода изделия из строя в связи с нарушением правил и условий установки, подключения, адаптации под местные тех. условия покупателя, хранения и транспортировки, воздействия влаги, высоких и низких температур, а также в результате некачественного сетевого питания;
 - 4.4 износа ламп, батарей, защитных экранов и иных деталей с ограниченным сроком использования;
 - 4.5 ремонта (наладки) изделия, если он произведен любыми иными лицами, кроме обслуживающих центров;
 - 4.6 изменения конструкции изделия и/или частей изделия, а также изменения ПО (программного обеспечения), кроме случаев, указанных в инструкции по эксплуатации;
 - 4.7 повреждения защитных знаков и/или серийных номеров.
5. Гарантия действительна при правильно заполненном гарантийном талоне с указанием серийного номера, даты продажи, наличии печати продавца, кассового чека или документа, подтверждающего покупку; в противном случае гарантийный срок исчисляется с даты производства, определяемой поставщиком по серийному номеру.

KZ. Сізге, BRASSON® сауда маркасының бұйымын алғаныңызға алғыс білдіреміз. Осы кепілдік, бұйымды сатып алған күннен бастап 12 ай бойы іске жарамды және зауыттық және өндірістік ақауларға байланысты кемшіліктер табылса кепілдік жасайды. Бұл жағдайда, сатып алушы бұйымды тегін жөндеуге құқылы.

Осы кепілдік, келесі шарттарды ұстанса іске жарамды:

1. Бұйым, қауіпсіздік талаптары мен ережелерін ұстану және пайдалану нұсқауларына нақты сәйкестікте пайдаланылуы керек.
2. Осы кепілдік бойынша өндірушінің міндеттері сатушылар және/немесе ресми қызмет көрсету орталықтарымен (сервис) орындалады.
3. Транспорттық шығындар, РФ заңнамасымен қарастырылғандарды қоспағанда кепілдік міндеттерге жатпайды.
4. Осы кепілдік, төмендегілердің нәтижесінде пайда болған бұйым кемшіліктеріне дарымайды:
 - 4.1 Бұйым ішіне химиялық, механикалық немесе басқа әсерлер, бөтен заттардың, сұйықтықтар, жәндіктердің түсуі.
 - 4.2 Бұйымды, қауіпсіздік талаптары мен ережелерінің бұзылған күйінде пайдалану және орнату, бұрыс бағыт пайдалануды қоса қате пайдалану.
 - 4.3 Қосу, орнату шарттары мен ережелерінің бұзылуына байланысты істен шығуы немесе бұзылуы, сатып алушының жергілікті тех.жағдайларына бейімделуі, сақтау және орын ауыстыруы, ылғал әсері, жоғары және төмен температуралар, сонымен қатар, сапасыз желілік қуат көзі нәтижесінде.
 - 4.4 Шамдар, батареялар, қорғаныш экрандары және аз уақыт қолданылған басқа бөлшектерінің тозуы.
 - 4.5 Егер, қызмет көрсетуші орталықтардан басқа, өкілдермен жасалса бұйымның жөндеуі (жамау).
 - 4.6 Бұйымның құралуы және/немесе бұйым бөлшектері өзгерту, сонымен қатар пайдалану нұсқауларында көрсетілген жағдайлардан басқа БҚ өзгерістері (бағдарламалық қамтылуы).
 - 4.7 Қорғаныш белгілерінің және/немесе сериялық нөмірлерінің өшірілуі.
5. Кепілдік, кепілдік талонының сериялық нөмірі, сату күні, сатушы мөрі басылып дұрыс толтырылған, кассалық түбіртек немесе сатып алғандығын растайтын құжат болған жағдайда жарамды; кері жағдайда, кепілдік мерзім жеткізуші сериялық нөміріден анықтайтын өндіріс күнінен есептеледі.

ГАРАНТИЙНЫЙ ТАЛОН / КЕПІЛДІК ТАЛОНЫ

Настоящий талон действителен только при наличии печати и заполнения всех ниже приведенных граф.
Бұл талон, төменде келтірілген барлық жолдар толтырылған және мөрі болған жағдайда ғана іске жарамды.

Изделие / Бұйым

Модель / Модель

Серийный номер / Сериялық нөмірі

Печать продавца / Сатушы мөрі

Гарантийный срок / Кепілдік мерзімі

Дата продажи / Сату күні

Подпись / Қолы

Фирма-продавец / Сатушы-фирма

С условиями гарантии ознакомлен.
К комплектации и внешнему виду претензий нет.
Кепілдік шарттарымен таныстым.
Жинақтауына және сыртқы пішініне шағым жоқ.

ОТРЫВНОЙ ТАЛОН / ҮЗБЕ ТАЛОН

Заполняется в гарантийной мастерской
Жинақтауына және сыртқы пішініне шағым жоқ

Изделие / Бұйым

Модель / Модель

Дата продажи / Сату күні

Дата поступления в ремонт / Жөндеуге түскен күні

Дата окончания ремонта / Жөндеудің аяқталу күні

Неисправности / Ақаулар

.....
.....
.....
.....

Печать сервис-центра
Сервис-орталық мөрі

.....
.....
.....

Замененные детали / Ауыстырылған бөлшектер

.....
.....
.....