

**PROFLINE**<sup>®</sup>  
НАДЕЖНЫЙ ВЫБОР

# РУКОВОДСТВО ПО ЭКСПЛУАТАЦИИ

ДЛЯ НАСОСНЫХ СТАНЦИЙ SMART



EAC

CE

RoHS  
COMPLIANT  
2002/95/EC

## СОДЕРЖАНИЕ

Комплектация.....	2
Характерные условия применения.....	3
Описание насосной станции.....	4
Технические характеристики.....	6
Установка.....	7
Устранение возможных неисправностей.....	8
Утилизация.....	10
Гарантия.....	12
Условия гарантийного обслуживания.....	14
Гарантийный талон.....	16

*Благодарим Вас за покупку насосной станции Торговой марки «PROFLINE»!*

*Перед тем, как приступить к монтажу и эксплуатации, просим  
внимательно изучить данное руководство.*

*Вы найдете в нем описание устройства, рекомендации по его монтажу и  
хранению, меры предосторожности, а также советы по устранению  
обнаруженных неполадок.*

*Сохраните инструкцию в качестве справочника по эксплуатации и для  
гарантийного ремонта автоматической насосной станции.*

## КОМПЛЕКТАЦИЯ

АНС в сборе - 1 шт.

Технический паспорт – 1 шт.

Упаковка - 1шт.

### **ВНИМАНИЕ!**

**Автоматическая насосная станция PROFLINE SMART предназначена исключительно для бытового, индивидуального использования. Групповое, коммерческое, промышленное использование этого насоса не рекомендуется и может привести к отказу производителя и продавца от всех гарантийных обязательств.**

## ХАРАКТЕРНЫЕ УСЛОВИЯ ПРИМЕНЕНИЯ

Интеллектуальный насос постоянного давления на постоянных магнитах – это новейшее оборудование для водоснабжения с постоянным давлением.

Он оснащен интеллектуальной системой управления, двигателем, насосом, датчиком давления и переключателем управления потоком. Преимуществами этого насоса являются высокий напор, большой расход, бесшумность, высокая эффективность и энергосбережение, забота о здоровье и окружающей среде, а также интеллектуальное управление. Насос широко используется в бытовых системах водоснабжения, для повышения давления в водопроводной сети, при подъеме воды из колодцев, обслуживании различного оборудования (воздушного, солнечного, водонагревателей, очистителей воды и т.п.) и повышении давления в трубопроводах. Также он применяется для сельскохозяйственного орошения.

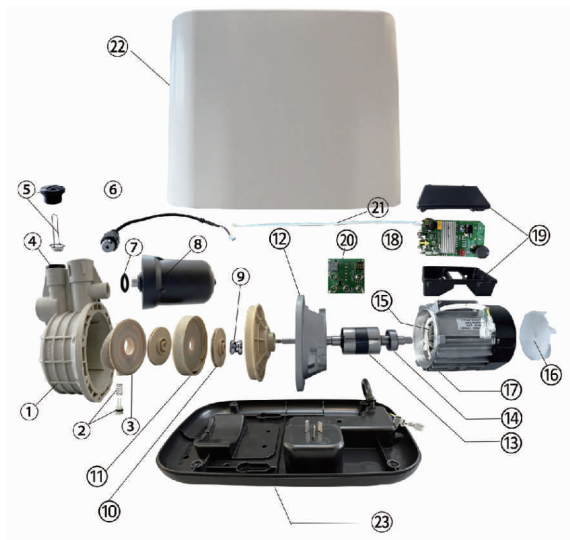
Ключевыми особенностями насоса являются: частотное преобразование и энергосбережение, интеллектуальное обнаружение, постоянное давление и бесшумная работа.

### **ВНИМАНИЕ!**

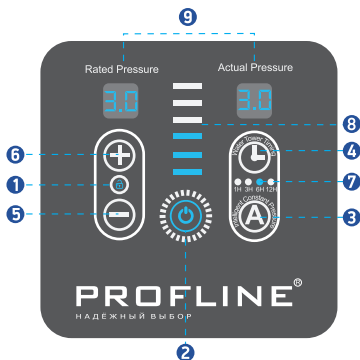
**НЕ ПОЗВОЛЯЙТЕ ДЕТЯМ** приближаться к АНС и трогать её как во включенном, так и в выключенном состоянии, также не позволяйте детям трогать электропроводку АНС.

**ПРОТОЧНАЯ ЧАСТЬ НАСОСА ОПАСНА!** Рабочее колесо опасно как нож! Категорически запрещается проверять ход вращения вала и рабочего колеса при включенном в сеть электронасосе.






## ОПИСАНИЕ НАСОСНОЙ СТАНЦИИ



- |                            |  |
|----------------------------|--|
| 1. Корпус насоса.          | 13. Ротор.                               |
| 2. Обратный клапан.        | 14. Подшипник.                           |
| 3. Выпуск воды.            | 15. Обмотка статора.                     |
| 4. Заливная пробка.        | 16. Охлаждающий вентилятор.              |
| 5. Фильтр.                 | 17. Корпус двигателя.                    |
| 6. Датчик потока.          | 18. Интеллектуальная интегральная плата. |
| 7. Уплотнительное кольцо.  | 19. Клеммная коробка.                    |
| 8. Гидроаккумулятор.       | 20. Управляющая интегральная плата       |
| 9. Сальниковое уплотнение. | 21. Линия передачи сигнала.              |
| 10. Крыльчатка.            | 22. Верхняя часть корпуса.               |
| 11. Индукционная оболочка. | 23. Основание корпуса.                   |
| 12. Суппорт двигателя.     |  |



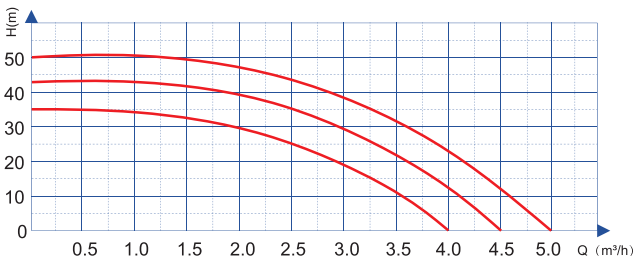
1. Панель индикатора разблокировки.
2. Сенсорная кнопка запуска/остановки.
3. Сенсорный ключ интеллектуального постоянного давления.
4. Сенсорный индикатор времени набора воды.
5. Сенсорный ключ снижения интервала показателя
6. Сенсорный ключ увеличения интервала показателя
7. Срок службы
8. Частота и мощность потребления
9. Цифровой светодиодный индикатор

	<p>Кнопка включения</p>	<p>Если коротко нажать кнопку питания, насос переключится из рабочего режима в режим ожидания, и наоборот. Светодиодный индикатор будет гореть, показывая, что насос работает, и погаснет, когда насос остановится.</p>
	<p>Кнопка синхронизации</p>	<p>Для установки таймера на четыре разных периода (1 час, 3 часа, 6 часов и 12 часов), необходимо непрерывно нажимать кнопку таймера. Когда уровень воды в водонапорной башне достигнет определенного уровня, поплавки выключат водяной насос, и он автоматически остановится. Спустя некоторое время водяной насос запустится автоматически.</p>
	<p>Кнопка установки</p>	<p>Восстановление заводских настроек осуществляется длительным нажатием в течение 3 сек. Для изменения параметров настроек необходимо коротко нажать кнопку.</p>
	<p>Кнопка плюс</p>	<p>Кнопка "+" позволяет увеличивать давление на 0,1 бар каждый раз, когда вы ее нажимаете. При длительном нажатии кнопки "+" давление будет увеличиваться быстрее.</p>
	<p>Кнопка минус</p>	<p>Кнопка "-" позволяет уменьшить давление на 0,1 бар каждый раз, когда вы ее нажимаете. При длительном нажатии кнопки "-" давление будет уменьшаться быстрее.</p>

## ТЕХНИЧЕСКИЕ ХАРАКТЕРИСТИКИ

- Тип жидкости - прозрачная вода или другая жидкость, схожая по свойствам с водой.
- Диапазон температур среды: 0°C ~+40°C.
- Значение pH среды составляет 6,5~8,5.
- Объемное содержание твердых примесей составляет не более 0,1%, а размер частиц - не более 0,2 мм.
- Питание: 220 В ~ 50 Гц
- Класс защиты: IP 54.

■ График зависимости и показателей напорно-расходных характеристик АНС PROFLINE BASIC, Н – Напор; Q – Расход.



### Технические характеристики для насосов серии LUX

Модель	Выходная мощность, кВт	Входная мощность, кВт	Ток, А	Скорость, об/мин	Max расход, м³/ч	Max напор, м	Всасывание, м	Вход/выход
SMART 480	0,48	0,6	3,7	5550	4,0	35	8,0	1"x1"
SMART 680	0,68	0,9	5,3	5400	4,5	43	8,0	1"x1"
SMART 880	0,88	1,1	7,5	5400	5,0	50	8,0	1"x1"

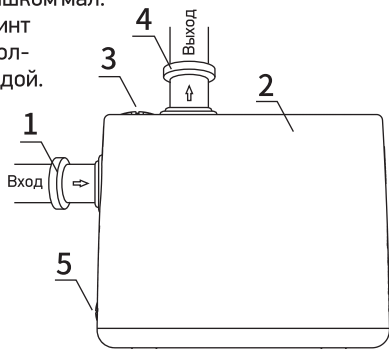
## УСТАНОВКА

При монтаже трубопровода необходимо убедиться в его полной герметичности и проверить, не протекают ли соединения, клапаны и т.д. После прекращения подачи воды плотно закрыть клапан, чтобы избежать частых запусков из-за утечек.

Диаметр выпускного трубопровода должен соответствовать диаметру водовыпускного отверстия для оптимального перепада давления, скорости потока и уровня шума, а также чтобы объем поступающей воды не был слишком мал.

Перед запуском открутить винт для впрыскивания воды и заполнить камеру насоса свежей водой.

1. Впускной патрубок
2. Насос
3. Пробка для залива воды
4. Выпускной патрубок
5. Пробка для слива воды



1. При установке насоса в колодце не используйте слишком мягкий резиновый шланг во избежание образования газов при всасывании.
2. Каждое соединение впускного трубопровода колодца с насосом должно быть герметичным, а количество колен должно быть минимальным.
3. Нижний клапан должен быть установлен вертикально на расстоянии 30 см от поверхности воды во избежание всасывания осадка. В противном случае вода не будет всасываться.
4. Насос должен быть установлен не более чем в 8 метрах от поверхности воды, иначе он не будет засасывать воду.

## УСТРАНЕНИЕ ВОЗМОЖНЫХ НЕИСПРАВНОСТЕЙ

Неисправность	Возможная причина	Способ устранения
Насос не останавливается.	<ol style="list-style-type: none"><li>1. Прокладка трубопровода.</li><li>2. Заклинило обратный клапан.</li></ol>	<ol style="list-style-type: none"><li>1. Утечка воды в трубах и водопотребляющем оборудовании.</li><li>2. Проверьте все резьбовые соединения.</li></ol>
Насос не удается запустить.	<ol style="list-style-type: none"><li>1. Слишком низкое постоянное давление в насосе.</li><li>2. Заклинивание крыльчатки.</li><li>3. Обмотка имеет разомкнутую цепь.</li><li>4. Плохой контакт или обрыв кабеля.</li><li>5. Поврежден контроллер.</li></ol>	<ol style="list-style-type: none"><li>1. Увеличьте значение давления.</li><li>2. С помощью отвертки проверните конец вала, чтобы заставить его вращаться или разберите крышку насоса, чтобы удалить сор.</li><li>3. Проверьте двигатель (отправьте его в пункт тех. обслуживания для ремонта).</li><li>4. Проверьте клеммы или замените кабель на новый.</li><li>5. Замените устройство управления насосом.</li></ol>
Вода не течет.	<ol style="list-style-type: none"><li>1. Насос вращается в неправильном направлении.</li><li>2. Не залита вода в гидравлическую часть.</li><li>3. Повреждение крыльчатки.</li></ol>	<ol style="list-style-type: none"><li>1. Проверьте двигатель и исправьте его.</li><li>2. Долейте воду в корпус насоса.</li><li>3. Замена крыльчатки (отправить в пункт тех. обслуживания для ремонта)</li></ol>

Неисправность	Возможная причина	Способ устранения
Вода не течет.	<p>4. Слишком глубокий уровень до воды.</p> <p>5. Заклинил обратный клапан в корпусе насоса.</p> <p>6. Выпуск воздуха из входной трубы.</p> <p>7. Обратный клапан не открыт или заблокирован.</p>	<p>4. Регулировка высоты установки насоса.</p> <p>5. Разберите насос. Прочистите обратный клапан.</p> <p>6. Проверьте, правильно ли установлен трубопровод.</p> <p>7. Проверьте гибкость обратного клапана и устраните препятствие.</p>
Недостаточное давление.	<p>1. Уровень давления выбран неправильно, или значение постоянного давления слишком низкое.</p> <p>2. Труба для подвода воды слишком длинная или в ней слишком много витков, а диаметр трубы неподходящий.</p> <p>3. Что-то блокирует впускную трубу, фильтр или камеру насоса.</p>	<p>1. Выберите подходящий водяной насос или увеличьте значение постоянного давления.</p> <p>2. Выберите трубу подходящего диаметра.</p> <p>3. Очистите трубу, обратный клапан или камеру насоса.</p>
Чрезмерная вибрация.	<p>1. Насос не закреплен на основании.</p> <p>2. Кронштейн водяного насоса недостаточно устойчив.</p> <p>3. Засорившееся рабочее колесо.</p> <p>4. Неисправное заземление, поврежденные кабели или удар молнии в насос.</p>	<p>1. Затяните анкерные болты.</p> <p>2. Установите водяной насос на устойчивый кронштейн.</p> <p>3. Уберите мусор.</p> <p>4. Замените катушку намотки.</p>

Неисправность	Возможная причина	Способ устранения
Утечка воды.	<ol style="list-style-type: none"> <li>1. Износ механического уплотнения.</li> <li>2. Утечка в корпусе насоса или в соединителе.</li> </ol>	<ol style="list-style-type: none"> <li>1. Очистите или замените механическое уплотнение.</li> <li>2. Выясните причину и поступите с ней соответствующим образом.</li> </ol>
Громкий шум.	<ol style="list-style-type: none"> <li>1. Поврежден подшипник.</li> <li>2. Засорившееся рабочее колесо.</li> <li>3. Диаметр впускной трубы для воды составляет менее 1 дюйма.</li> <li>4. Средняя температура слишком высока.</li> </ol>	<ol style="list-style-type: none"> <li>1. Замените подшипник.</li> <li>2. Уберите мусор.</li> <li>3. Отрегулируйте размер впускной трубы для воды.</li> <li>4. Уменьшите температуру среды.</li> </ol>



**Если Вы не можете устранить неисправность самостоятельно, обратитесь в сервисный центр.**

## УТИЛИЗАЦИЯ

Изделие не должно быть утилизировано вместе с бытовыми отходами. Возможные способы утилизации данного оборудования необходимо узнать у местных коммунальных служб. Упаковка изделия выполнена из картона и может быть повторно переработана.

## **ВНИМАНИЕ!**

**Всю ответственность за безопасную эксплуатацию и поддержание АНС в рабочем состоянии несет собственник насоса.**

**Категорически запрещается:**

- эксплуатировать насосную станцию с поврежденным шнуром питания или штепсельной вилкой;
- отрезать штепсельную вилку и удлинять электрический кабель путем наращивания;
- перемещать насосную станцию во время ее работы;
- ремонтировать и обслуживать насосную станцию, включенную в сеть;
- эксплуатировать насосную станцию при пониженном или повышенном напряжении;
- включать насос в сеть при неисправном электродвигателе;
- полностью перекрывать подачу воды во время работы насосной станции;
- перекачивать взрывоопасные, легковоспламеняющиеся химически агрессивные жидкости;
- допускать замерзание воды в корпусе насосной станции;
- использовать насосную станцию лицами (включая детей) с пониженными физическими, сенсорными или умственными способностями. При отсутствии у них жизненного опыта или знаний, если они не находятся под присмотром или не проинструктированы об использовании насоса лицом, ответственным за их безопасность.

## **ВНИМАНИЕ!**

**Несоблюдение указаний в данной инструкции может повлечь за собой пожар, ожоги, удар электрическим током, материальный ущерб и другие неприятности.**

# ГАРАНТИЙНЫЙ ТАЛОН

## На насосное оборудование PROFLINE

Настоящий талон дает право на гарантийный ремонт оборудования при соблюдении правил установки, эксплуатации и технического обслуживания, изложенных в руководстве по эксплуатации приобретенного оборудования.

Наименование изделия \_\_\_\_\_

Серийный номер \_\_\_\_\_

Дата производства \_\_\_\_\_

Наименование торгующей организации \_\_\_\_\_

Адрес торгующей организации \_\_\_\_\_

Подпись продавца \_\_\_\_\_

Дата продажи \_\_\_\_\_

С правилами установки и эксплуатации ознакомлен.

Претензий к комплектации и внешнему виду не имею.

Инструкция получена.

Печать  
торгующей  
организации

Подпись покупателя \_\_\_\_\_

\_\_\_\_\_  
Ф.И.О., подпись

Убедительно просим Вас внимательно изучить инструкцию по эксплуатации и проверить правильность заполнения гарантийного талона. При вводе в эксплуатацию оборудования представителями специализированной монтажной организации должна быть сделана соответствующая запись в гарантийном талоне.

Наименование монтажной организации \_\_\_\_\_

Дата установки \_\_\_\_\_

ФИО мастеров \_\_\_\_\_

Печать монтажной организации \_\_\_\_\_

Настоящим подтверждаю, что оборудование введено в эксплуатацию, работает исправно, с правилами техники безопасности и эксплуатации ознакомлен.

Подпись владельца \_\_\_\_\_

## УСЛОВИЯ ГАРАНТИЙНОГО ОБСЛУЖИВАНИЯ

Требования потребителя, соответствующие законодательству РФ, могут быть предъявлены в течение гарантийного срока.

Модель	Срок гарантии	Срок расширенной гарантии*	Срок службы
<b>SMART 480</b>	2 года	-	7 лет
<b>SMART 680</b>	2 года	-	7 лет
<b>SMART 880</b>	2 года	-	7 лет

Для подтверждения покупки оборудования в случае гарантийного ремонта или при предъявлении иных предусмотренных законом требований необходимо иметь полностью и правильно заполненный гарантийный талон и оригинал финансового документа, подтверждающего покупку. Неисправное оборудование (части оборудования) в течение гарантийного периода ремонтируется бесплатно или заменяется на новое. Решение о целесообразности замены или ремонта остается за службой сервиса.

Гарантийные обязательства не распространяются на оборудование, получившее повреждения или вышедшее из строя в результате:

- неправильного электрического, гидравлического, механического подключения;
- использования оборудования не по назначению или не в соответствии с руководством по эксплуатации;
- запуска насосного оборудования без воды (или иной предусмотренной инструкцией по эксплуатации перекачиваемой жидкости);
- отсутствия заземления при подключении к электросети;
- использования насосного оборудования при температуре жидкости выше + 110 °С;

- использования насосного оборудования при давлении, превышающем 10 бар;
- транспортировки, внешних механических воздействий;
- использования насосного оборудования в условиях, не соответствующих допустимым;
- затопления, пожара и иных причин, находящихся вне контроля производителя и продавца;
- дефектов систем, с которыми эксплуатировали оборудование;
- ремонта, а также изменения конструкции изделия лицом, не являющимся уполномоченным представителем организации сервиса.

Производитель/продавец не несет ответственности за причинение ущерба здоровью или имуществу вследствие эксплуатации товара по истечении срока службы. Диагностика оборудования (в случае необоснованности претензий к его неработоспособности и отсутствия конструктивных неисправностей) является платной услугой и оплачивается клиентом.

Производитель оставляет за собой право менять условия гарантийного обслуживания.

Сделано в КНР.

## ГАРАНТИЙНЫЙ ТАЛОН

Модель	Дата продажи	Подпись продавца	Штамп организации

С условиями гарантии согласен

\_\_\_\_\_  
Ф.И.О. покупателя

\_\_\_\_\_  
Подпись покупателя

**PROFLINE**<sup>®</sup>

## ГАРАНТИЙНЫЙ ТАЛОН

Модель	Дата продажи	Подпись продавца	Штамп организации

С условиями гарантии согласен

\_\_\_\_\_  
Ф.И.О. покупателя

\_\_\_\_\_  
Подпись покупателя

**PROFLINE**<sup>®</sup>



ИМПОРТЕР ООО «АЛМА»

Юр. адрес: 656905, Алтайский край, г.Барнаул, проезд Южный, дом 29, офис 28.