

ПРАВИЛА УХОДА ЗА АППАРАТОМ

1. При уходе за корпусом аппарата используйте мягкую ткань, смоченную в слабом моющем растворе, не содержащем таких активных растворителей как бензин, керосин, ацетон, а также моющих препаратов, имеющих абразивную основу.
2. Не реже чем один раз в год очищайте от пыли заднюю стенку аппарата (решетку конденсатора).
3. Периодически промывайте съемный лоток для сбора воды, отсоединив его от корпуса аппарата.
4. Не пытайтесь самостоятельно провести санитарную обработку аппарата без предварительной консультации со специалистом Сервисного Центра.

Категорически запрещено мыть водой корпус включенного в сеть аппарата!

Несвоевременная санитарная обработка аппарата приводит к ухудшению качества воды и возможным неполадкам в аппарате. Рекомендуется проводить его санитарную обработку не реже одного раза в полгода в специализированных Сервисных Центрах.

ВОЗМОЖНЫЕ НЕПОЛАДКИ И СПОСОБЫ ИХ УСТРАНЕНИЯ

Недостаточная производительность воды	Низкое давление воды на входе Не произведена своевременная замена фильтра	Свяжитесь с Сервисным центром для замены фильтра
Температура воды не соответствует заданным параметрам	Чрезмерный расход воды Аппарат не подключен к электросети Выключен тумблер нагрева воды Выключен тумблер охлаждения воды	Подождите некоторое время Подключить аппарат к электросети Включить тумблер нагрева воды Включить тумблер охлаждения воды
Утечка воды	Некачественное соединение Повреждена полиэтиленовая трубка (трубка подачи воды)	Проверьте соединение Замените трубку подачи воды
Утечка тока на корпус	Корпус не заземлен	Используйте трехполюсную розетку или заземлите корпус
Возникновение шума	Аппарат установлен на неровной поверхности или соприкасается с другими предметами	Проверить соответствие установки аппарата требованиям инструкции
Аппарат не работает	Нет подачи воды или электропитания	Проверьте включение и дождитесь подачи воды или электропитания
Не работает дисплей	Кабель отсоединен или ненадежно подключен Не включен аппарат (кнопка POWER)	Проверить подключение кабеля. Нажать кнопку POWER.

Экспортер: SIGMA HOME PRODUCTS CO., LTD.
Адрес: КИТАЙ, 3101 TOWER A, CITY SQUARE,
JIABIN ROAD, LUOHU DISTRICT, SHENZHEN, CHINA, 518001

АППАРАТ ДЛЯ НАГРЕВА И ОХЛАЖДЕНИЯ ПИТЬЕВОЙ ВОДЫ



ТИП ОХЛАЖДЕНИЯ: КОМПРЕССОРНЫЙ

РУКОВОДСТВО ПОЛЬЗОВАТЕЛЯ



МОДЕЛЬ ECOTRONIC

L8-R4LM UV
(пурифайер с UV-лампой)

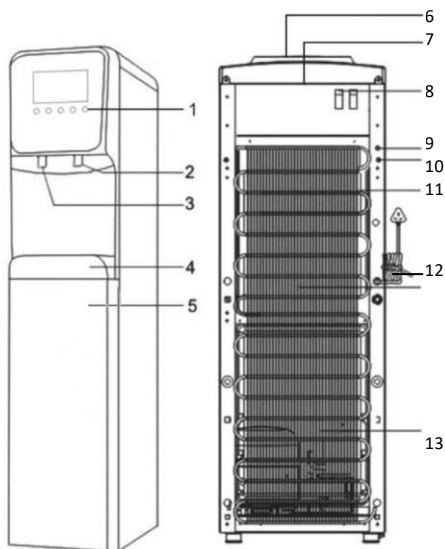
СЕРИЙНЫЙ НОМЕР.....

ДАТА ПРОДАЖИ.....

МП

Гарантийные обязательства недействительны в случае, когда повреждения вызваны неправильной эксплуатацией и транспортировкой прибора, несоблюдением санитарных норм, проникновением насекомых, мышей внутрь изделия. При нарушении правил эксплуатации ремонт производится за счет клиента. **Гарантийный срок эксплуатации аппарата - 12 месяцев со дня продажи при соблюдении условий и правил, установленных в паспорте на аппарат.**

СХЕМА АППАРАТА И ЕГО ОПИСАНИЕ



- 1 Панель управления
- 2 Кран холодной воды
- 3 Кран горячей воды
- 4 Лоток водоприема
- 5 Дверца
- 6 Бак с UV-лампой
- 7 Задняя панель
- 8 Выключатель охлаждения
- 9 Боковая панель
- 10 Крепление
- 11 Решетка конденсатора
- 12 Сетевой шнур
- 13 Система фильтрации

ТЕХНИЧЕСКИЕ ХАРАКТЕРИСТИКИ

Характеристики	ECOTRONIC L8-R4LM UV
Напряжение/Частота	220В/50Гц
Мощность нагрева	500Вт
Мощность охлаждения	80Вт
Нагрев воды, емкость бака	≥90 °С
Охлаждение воды, емкость бака	≤12 °С
Окружающая температура	0-35 °С
Относительная влажность	≤90%
Хладагент	R134а
Степень очистки №1	Осадочный фильтр
Степень очистки №2	Угольный префильтр
Степень очистки №3	Мембрана обратноосмотическая
Степень очистки №4	Угольный постфильтр

ПРИМЕЧАНИЕ: Указанные характеристики действительны при эксплуатации аппарата в помещении при температуре окружающего воздуха от 0 до +35 °С.

ОСНОВНЫЕ ПОЛЬЗОВАТЕЛЬСКИЕ ФУНКЦИИ

ВНИМАНИЕ! Для уменьшения риска возгорания, поражения током и для уверенности при пользовании устройством прочтите предлагаемое руководство!

ВАЖНО:

- При покупке аппарата проверьте отсутствие повреждений в упаковке.
- Эксплуатация аппарата должна производиться в соответствии с настоящей инструкцией по эксплуатации.
- Техническое обслуживание и ремонт аппарата должен производиться специалистом Сервис-центра.
- Аппарат не предназначен для использования людьми (в т.ч. и детьми) с ограниченными психическими и физическими возможностями, либо с недостаточным опытом или знаниями, если только они не были проинструктированы или находятся под присмотром лиц, ответственных за их безопасность. Дети должны находиться под контролем для недопущения игры с прибором.

СХЕМА СВЕТОДИОДНОГО ДИСПЛЕЯ (LED)



ОПИСАНИЕ КНОПОК УПРАВЛЕНИЯ

1. Кнопка LOCK

Кнопка блокировки Аппарата, выполняет функцию защиты детей от ожогов.

2. Кнопка HEATING

При нажатии кнопки начинается нагрев воды, который будет остановлен, когда температура достигнет заданного значения, и будет вновь продолжен при падении температуры ниже заданного значения. Когда загорается кнопка HEATING, это означает, что идет нагрев. Когда кнопка выключена, это означает, что нагрев не работает.

3. Кнопка COOLING

Когда горит данная кнопка, это означает, что идет охлаждение. Когда кнопка выключена, это означает, что охлаждение не работает.

4. Кнопка HOT WATER

Эта кнопка используется для подачи горячей воды. Прежде чем налить горячую воду, сначала нажмите кнопку LOCK, чтобы разблокировать Аппарат, а затем нажмите кнопку HOT WATER, горячая вода польется через 1,5 секунды. Нажмите кнопку HOT WATER еще раз, подача горячей воды прекратится через 0,3 секунды.

5. Кнопка COLD WATER

Эта кнопка используется для подачи холодной воды. Чтобы налить холодную воду, нажмите кнопку COLD WATER, холодная вода потечет через 1,5 секунды. Нажмите кнопку еще раз, холодная вода прекратится через 0,3 секунды.

Индикация срока службы фильтров.

Данный Аппарат имеет встроенную функцию автоматической индикации срока службы фильтра. И пользователю необходимо выполнить сброс после замены фильтра(ов), чтобы устройство правильно рассчитало срок службы.



срок службы фильтра <10%
10% < срок службы фильтра <20%
20% < срок службы фильтра <30%
срок службы фильтра >30%

1. Нажмите и удерживайте кнопку HEATING в течение 5 секунд, чтобы войти в режим сброса фильтра.
2. Коротко нажмите кнопку HEATING, чтобы выбрать световой индикатор фильтра. Индикатор выбранного фильтра будет мигать.
3. Снова нажмите и удерживайте кнопку HEATING в течение 5 секунд, чтобы сбросить индикатор текущего фильтра. Выполните данные шаги 1-3 и для остальных фильтров.

ВНИМАНИЕ! Хранение и транспортировка аппарата должны осуществляться только в вертикальном положении!!!

ПРАВИЛА ЭЛЕКТРОБЕЗОПАСНОСТИ

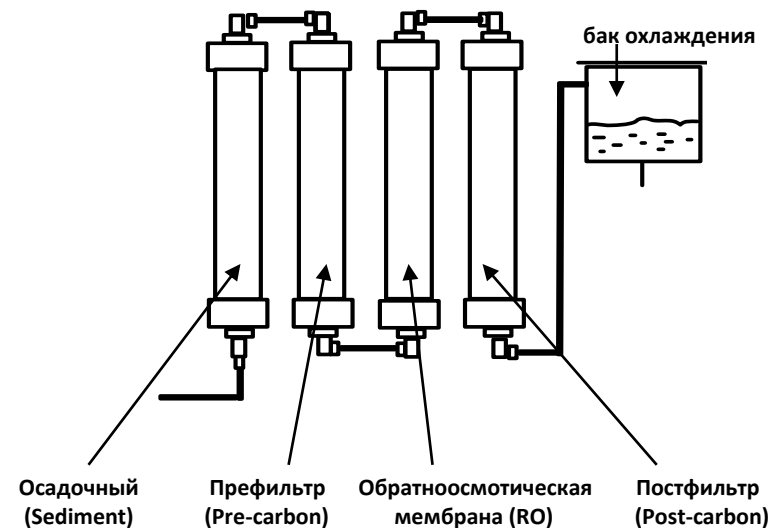
1. Не подключайте аппарат к сети электропитания, колебания напряжения в которой могут выходить за пределы диапазона 180-240В.
2. Перед подключением аппарата к сети убедитесь, что шнур питания не имеет повреждений.
3. Не подключайте к одной электро-розетке несколько бытовых приборов одновременно. Это может перегрузить сеть электропитания и привести к короткому замыканию или возгоранию.
4. Избегайте попадания аппарата под дождь или содержания его во влажном помещении.
5. Аппарат должен подключаться к сети электропитания с заземляющим контактом.
6. После хранения аппарата в холодном помещении или после перевозки в зимних условиях, перед подключением к электросети нужно дать ему прогреться при комнатной температуре в течение 1-2 часов в распакованном виде.
7. Не оставляйте аппарат включенным без присмотра. При неиспользовании аппарата свыше суток отключите его от сети.

УСТАНОВКА АППАРАТА

1. Аппарат следует устанавливать на ровной, прочной поверхности.
2. Место установки аппарата должно исключать попадание прямых солнечных лучей на него, так как это приводит к выгоранию пластиковых деталей корпуса.
3. Избегайте соприкосновения аппарата с другими предметами, стоящими рядом, так как это приводит к возникновению посторонних шумов.
4. Не устанавливайте аппарат вблизи источников тепла, таких как батареи центрального отопления, обогреватели и т.п.
5. Вокруг аппарата должно быть достаточно свободного пространства для свободной циркуляции воздуха (не менее 20 см).
6. Не переворачивайте аппарат вверх ногами и двигайте его, не наклоняя более чем на 45°. Оберегайте его от ударов.

ВНИМАНИЕ! Подключайте Аппарат к электросети только после заполнения его водой!!!

СХЕМА СИСТЕМЫ ФИЛЬТРАЦИИ ВОДЫ



ОПИСАНИЕ СТУПЕНЕЙ ОЧИСТКИ ВОДЫ

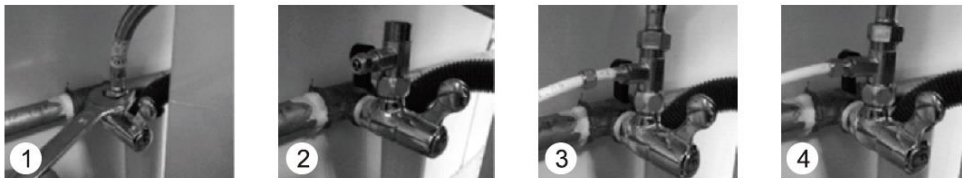
Степень	Фильтр	Функция
Степень №1	Осадочный фильтр (полипропиленовые нити, фильтр грубой очистки)	Предварительная очистка воды от грязи, песка, примеси, ржавчины, суспензий и т.п.
Степень №2	Пре-карбоновый фильтр (угольный префильтр)	Убирает окрас воды, неприятный запах хлорки и органической субстанции
Степень №3	Обратноосмотическая мембрана	Задерживает бактерии, вирусы, растворенные минералы и соли, позволяет пройти молекулам воды, задерживая микроскопические включения. Включения удаляются с мембраны смывом в дренажную систему
Степень №4	Пост-карбоновый фильтр (угольный постфильтр)	Дальнейшее очищение воды от микрочастиц и органических субстанций в воде, делая воду вкусной

ПОДГОТОВКА ПУРИФАЙЕРА К РАБОТЕ И ЕГО ОБСЛУЖИВАНИЕ

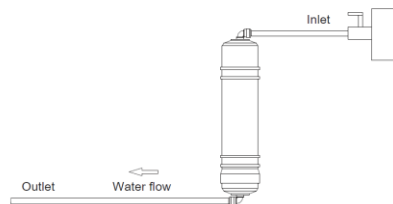
ВАЖНО!!! Пожалуйста, слейте воду из аппарата перед заменой фильтров. Никогда не устанавливайте фильтры, если не перекрыта вода!

ИНСТРУКЦИЯ ПО УСТАНОВКЕ ФИЛЬТРОВ:

- Откройте крышку корпуса, выньте пенопласт и все мелкие детали.
- Детали отложите в сторону.
- Распакуйте аппарат, установите резервуар приема воды на аппарат, согласно схеме пурифайера.
- Выньте быстросъемный фитинг и установите его на трубку подачи воды, как показано ниже.

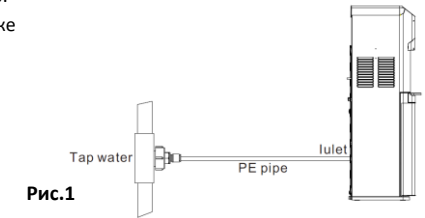


- Установите головку фильтра, как показано на рисунке ниже, стрелка обозначает направление воды, вставьте полиэтиленовую трубку в быстросъемный фитинг головки фильтра.



- Установите прекарбоновый фильтр и откройте водоснабжение (кран врезки), чтобы наполнить фильтр и в течение 10 минут не закрывайте воду для промыва самого фильтра.

- Затем очищенные фильтры установите в пурифайер. Порядок установки следующий: осадочный фильтр, угольный префильтр, обратноосмотическая мембрана, угольный постфильтр.
- Удалите штифт быстросъемного фитинга в задней стенке пурифайера, как показано на рисунке 1.
- Соедините трубку подачи воды с быстросъемным фитингом и затяните.
- После установки подключите пурифайер к сети и пользуйтесь им.



РАБОЧИЙ ЦИКЛ СИСТЕМЫ ФИЛЬТРАЦИИ

Осадочный фильтр	Угольный префильтр	Угольный постфильтр	Обратноосмотическая мембрана
6 месяцев	6 месяцев	12 месяцев	12 месяцев

Рекомендация:

Сроки замены фильтров исходят из результатов тестирования системы фильтрации при условии использования 10л. воды в день. Также необходимо учитывать качество воды в регионе, где будет использоваться аппарат.

ВКЛЮЧЕНИЕ АППАРАТА И МЕРЫ ПРЕДОСТОРОЖНОСТИ

- Аппарат должен быть установлен в сухом месте, где нет прямого солнечного света.
- Между стеной и задней стенкой аппарата должно быть не меньше 20 см. Аппарат должен стоять устойчиво на ровной горизонтальной поверхности.
- Дайте установленному пурифайеру постоять около 30 минут.
- Убедитесь, что выключатель нагрева находится в положении "выключен".
- Поверните краник врезки для подачи воды в пурифайер.
- Убедитесь, что вода течет из горячего крана, открыв кран горячей воды. Только после этого вставляйте вилку в розетку и включайте нагрев.
- Слейте воду из горячего и холодного кранов в течение 3-5 минут.
- Убедитесь, что нет утечек воды, в противном случае устраните их.
- Если горячая (или холодная) вода долго не будет нужна, выключите соответствующий тумблер на задней стенке, чтобы не расходовать электроэнергию зря.
- Если аппарат не будет использоваться долгое время, отключите нагрев и охлаждение, выньте вилку из розетки, закройте краник врезки и слейте оставшуюся в аппарате воду через краники и штуцер слива.

ОСТОРОЖНО! ВЫТЕКАЮЩАЯ ВОДА МОЖЕТ БЫТЬ ОБЖИГАЮЩЕ ГОРЯЧЕЙ!

- Если отключена подача воды, то необходимо закрыть кран врезки и отключить аппарат от сети. После включения воды, открыть краны подачи воды, чтобы удалить осадок, и открыть кран врезки воды.
- Этот аппарат должен быть обязательно подключен к розетке с заземлением.
- Никогда не выключайте аппарат, выдергивая вилку из розетки. Никогда не наращивайте сетевой шнур: это может привести к пожару.
- Если сетевой шнур поврежден, не включайте аппарат. Обратитесь в Сервисный центр для устранения неполадок.
- При кратковременном отключении аппарата от сети электропитания повторное включение допускается через 2-3 минуты.