

Инструкция по эксплуатации



DN 1700F



ТОЛЬКО ДЛЯ ПРОФЕССИОНАЛЬНОГО
ИСПОЛЬЗОВАНИЯ

Чтобы быть в курсе всех обновлений
заглядывайте в соцсети — мы активно
развиваемся площадках:



СОДЕРЖАНИЕ

1	Предупреждения	4
2	Характеристики	9
3	Комплектация	9
4	Описание распылителя	11
5	Заземление \ электропитание	12
6	Процедура сброса давления	13
7	Подготовка к работе	15
8	Запуск	18
9	Эксплуатация	19
10	Техническое обслуживание	24
11	Детализировка распылителя	25
12	Ремонт	26

ПРЕДУПРЕЖДЕНИЯ

ВНИМАНИЕ!!! Указанные далее предупреждения относятся к настройке, эксплуатации, заземлению, техническому обслуживанию и ремонту оборудования. Символом восклицательного знака отмечены общие предупреждения. Знаки опасности указывают на риск, связанный с определенной процедурой. Когда в тексте инструкции или на предупредительных этикетках встречаются эти символы или знаки, смотрите их описание в этом разделе.



ПРЕДУПРЕЖДЕНИЯ



ЗАЗЕМЛЕНИЕ

Это оборудование должно быть заземлено. В случае короткого замыкания заземление снижает риск поражения электрическим током благодаря наличию провода для его отвода. Это оборудование оснащено шнуром с проводом заземления и надлежащей заземляющей вилкой. Вилка сетевого шнура должна вставляться в розетку, которая установлена и заземлена должным образом в соответствии со всеми местными правилами и нормативами. Неправильное подключение заземляющей вилки может привести к поражению электрическим током.

В случае возникновения вопросов относительно инструкций по заземлению оборудования или сомнений в правильности их выполнения обратитесь за консультацией к квалифицированному электрику или специалисту по техническому обслуживанию.

Используйте только 3-проводной удлинитель с заземленной вилкой и заземленной розеткой, которая подходит для вилки оборудования. Убедитесь в том, что удлинитель не поврежден. Если необходим удлинитель, используйте для подачи потребляемого тока кабель сечением не менее 2,5 мм² (12 AWG). Использование неправильно подобранного удлинителя может привести к падению напряжения в сети, потере мощности и перегреву оборудования.



ОПАСНОСТЬ ПОРАЖЕНИЯ ЭЛЕКТРИЧЕСКИМ ТОКОМ

Оборудование должно быть заземлено. Неправильное заземление, настройка или использование системы могут привести к поражению электрическим током.

- Перед выполнением технического обслуживания выключите оборудование и отсоедините кабель питания.
- Подключайте оборудование только к заземленным электрическим розеткам.
- Пользуйтесь только 3-проводными удлинителями.
- Проверяйте целостность шпилек заземления на сетевом шнуре и удлинителе.
- Не подвергайте воздействию дождя. Храните в закрытом помещении.



ПРЕДУПРЕЖДЕНИЯ



ПРЕДУПРЕЖДЕНИЯ



ОПАСНОСТЬ ВОЗНИКНОВЕНИЯ ПОЖАРА И ВЗРЫВА

Легковоспламеняющиеся газы, такие как пары растворителей или краски, могут воспламениться или взорваться в рабочей зоне. Во избежание возгорания и взрыва соблюдайте указанные ниже меры предосторожности:



- Не распыляйте легковоспламеняющиеся или горючие материалы вблизи открытого огня или источников возгорания, таких как сигареты, двигатели, электрооборудование и т.д. Не курите в зоне распыления.



- При прохождении краски или растворителя через оборудование может накапливаться заряд статического электричества. Все детали системы распылителя, включая насос, блок шлангов, краскораспылитель и все предметы внутри и снаружи зоны распыления, должны быть надлежащим образом заземлены для защиты от искр и статического разряда. Используйте токопроводящие или заземленные шланги для установок безвоздушного распыления. Подключайте устройство к заземленной розетке и используйте заземленные удлинители.



- Не используйте краску или растворитель, если они содержат галогенированные углеводороды.

- Не распыляйте легковоспламеняющиеся или горючие жидкости в замкнутом пространстве. Обеспечьте достаточную вентиляцию в зоне распыления.
- Не приводите в действие выключатели, двигатели или другие искрообразующие устройства в зоне распыления.

- В процессе работы электродвигателя распылителя образуются искры. Во время распыления, промывки, очистки или обслуживания держите блок насоса в хорошо проветриваемом помещении на расстоянии не менее 6,1 м (20 футов) от зоны распыления. Не распыляйте материал на распылитель.

- Поддерживайте чистоту и следите за тем, чтобы в рабочей зоне не было контейнеров с краской или растворителем, ветоши и других легковоспламеняющихся материалов.

- Проверяйте состав распыляемых красок и растворителей. Всегда изучайте паспорт безопасности (SDS) и этикетки на контейнерах с красками и растворителями. Соблюдайте инструкции по технике безопасности, предоставляемые производителями красок и растворителей.

- В рабочей зоне всегда должен находиться исправный огнетушитель.

- Если возникает искрение или вы почувствуете удар током, немедленно прекратите работу. Не используйте оборудование, пока не выявите и не устранили проблему.

ПРЕДУПРЕЖДЕНИЯ



ПРЕДУПРЕЖДЕНИЯ



ОПАСНОСТЬ ПОРАЖЕНИЯ КОЖНЫХ ПОКРОВОВ

Распыление под высоким давлением может стать причиной подкожной инъекции токсичных материалов и привести к серьезной травме. В случае прокола кожи немедленно обратитесь за хирургической помощью.



- Не направляйте краскораспылитель и не распыляйте материал на людей или животных.



- Берегите руки и другие части тела от попадания под выходящую струю. В частности, не пытайтесь устранить утечку, закрывая отверстие какими-либо частями тела, перчаткой или тряпкой



- Всегда используйте соплодержатель. Не выполняйте распыление без соплодержателя. Соблюдайте осторожность при очистке и замене



распылительных сопел. В случае засорения сопла в процессе распыления выключите устройство и сбросьте давление в соответствии с Процедура сброса давления, стр. 12.

- Оборудование поддерживает давление после отключения питания. Не оставляйте оборудование без присмотра, если оно подключено к сети питания или находится под давлением. Выполняйте Процедура сброса давления, стр. 12, если оборудование находится без присмотра или не используется, а также перед обслуживанием, очисткой или заменой деталей.

- Проверяйте шланги и другие детали для выявления признаков повреждений. Заменяйте поврежденные шланги или детали.

- В оборудовании может создаваться давление до 22,8 МПа (228 бар; 3300 PSI). Используйте сменные детали и принадлежности, предназначенные для работы под давлением не ниже 22,8 МПа (228 бар; 3300 psi).

- Всегда устанавливайте блокиратор курка в перерывах между работой. Проверяйте исправность блокировки курка.

- Перед началом работы проверьте надежность всех соединений.

- Научитесь быстро останавливать работу системы и сбрасывать давление. Тщательно изучите элементы управления.

ПРЕДУПРЕЖДЕНИЯ



ПРЕДУПРЕЖДЕНИЯ



ОПАСНОСТЬ ВСЛЕДСТВИЕ НЕПРАВИЛЬНОГО ПРИМЕНЕНИЯ ОБОРУДОВАНИЯ

Ненадлежащее применение оборудования может стать причиной серьезной травмы или смертельного исхода.



- Во время работы с краской обязательно носите соответствующие защитные перчатки, очки и респиратор или маску.
- Не пользуйтесь этим оборудованием и не выполняйте распыление рядом с детьми и животными. Никогда не подпускайте детей к оборудованию.
- Не пытайтесь дотянуться до удаленных мест и не пользуйтесь неустойчивыми опорами. Сохраняйте устойчивое положение и равновесие. Не отвлекайтесь и следите за ходом выполнения работы.
- Не работайте с оборудованием в утомленном состоянии, под воздействием лекарственных препаратов или в состоянии алкогольного опьянения.
- Не перекручивайте и не перегибайте шланг. Не используйте шланг в качестве силового элемента для перемещения или подъема оборудования.
- Прокладывайте шланги и кабели вдали от зон движения, острых краев, движущихся частей и горячих поверхностей.
- Не подвергайте оборудование воздействию температуры или давления, которые превышают значения самого низкого по номиналу компонента системы. Ознакомьтесь с техническими данными во всех руководствах по оборудованию.
- Не используйте для распыления шланги короче 7,62 м (25 футов).
- Используйте жидкости и растворители, совместимые со смачиваемыми деталями оборудования. Ознакомьтесь с предупреждениями производителя жидкостей и растворителей. Ознакомьтесь с паспортом безопасности химической продукции у поставщика.
- Ежедневно проверяйте оборудование. Немедленно ремонтируйте или заменяйте изношенные или поврежденные детали.
- Не изменяйте и не модифицируйте конструкцию оборудования.
- Убедитесь в том, что все оборудование рассчитано и одобрено для работы в тех условиях, в которых предполагается его использовать.



ОПАСНОСТЬ ОТРАВЛЕНИЯ ТОКСИЧНЫМИ МАТЕРИАЛАМИ ИЛИ ИСПАРЕНИЯМИ

Проглатывание токсичных жидкостей или вдыхание⁷ токсичных газов, их попадание в глаза или на кожу может привести к смерти или серьезной травме.

- Прочтите паспорт безопасности материала для ознакомления с опасными особенностями используемых материалов.
- Храните опасные материалы в соответствующих контейнерах. Утилизируйте эти материалы согласно действующим правилам.

ПРЕДУПРЕЖДЕНИЯ



ПРЕДУПРЕЖДЕНИЯ



ОПАСНОСТЬ ПОВРЕЖДЕНИЯ АЛЮМИНИЕВЫМИ ДЕТАЛЯМИ ПОД ДАВЛЕНИЕМ

Использование в находящемся под давлением оборудовании материалов, не совместимых с алюминием, может послужить причиной возникновения сильной химической реакции и повреждения оборудования.

Несоблюдение этого условия может привести к смертельному исходу, серьезной травме или порче имущества.

- Не используйте 1,1,1-трихлорэтан, метилхлорид, а также растворители на основе галогенизированного углеводорода и жидкости, содержащие эти растворители.
- Многие другие материалы также могут содержать вещества, вступающие в реакцию с алюминием. Уточните совместимость у поставщика материала.



ОПАСНОСТЬ РАНЕНИЯ ДВИЖУЩИМИСЯ ДЕТАЛЯМИ

Движущиеся детали могут прищемить, порезать или отсечь пальцы и другие части тела.

- Держитесь на расстоянии от движущихся деталей.
- Не используйте оборудование со снятыми защитными щитками и крышками.
- Оборудование может включиться без предупреждения. Прежде чем проверять, перемещать или обслуживать оборудование, выполните Процедура сброса давления, стр. 12, и отключите все источники питания.



СРЕДСТВА ИНДИВИДУАЛЬНОЙ ЗАЩИТЫ

При эксплуатации, обслуживании или нахождении в рабочей зоне следует использовать надлежащие средства защиты, предохраняющие от получения серьезных травм, в том числе повреждения органов зрения, потери слуха, вдыхания токсичных газов и ожогов. Ниже указаны некоторые средства индивидуальной защиты, рекомендованные производителем жидкости и растворителя.

- Защита зрения: очки, щитки, полнолицевые маски
- Защита органов слуха: беруши, наушники
- Защита органов дыхания: респираторы, маски или полумаски
- Защитная одежда (комбинезоны) и перчатки



ТЕХНИЧЕСКИЕ ХАРАКТЕРИСТИКИ

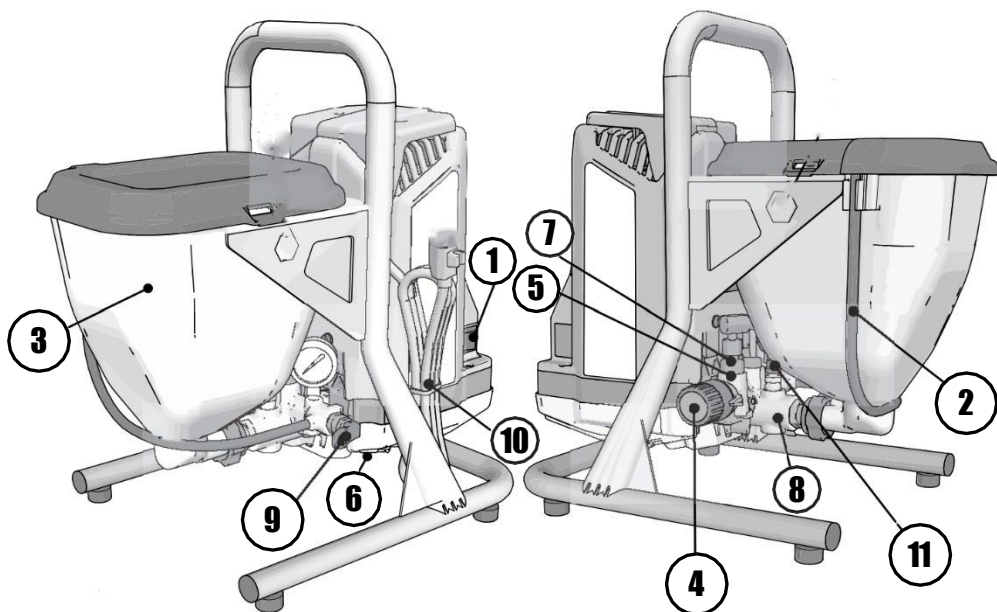
Максимальный расход	1,7 Л/мин
Максимальное рабочее давление	20,7 МПа (207Бар)
Максимальный размер сопла	0.019"
Двигатель	бесщёточный
Тип питания	220 Вольт 50 Гц
Мощность	750 Ватт
Вес	18 кг
Габаритные размеры	450×340×560 мм

КОМПЛЕКТАЦИЯ

Аппарат окрасочный безвоздушного распыления с электрическим приводом DRAGON DN – 1700F	1 шт.
Пистолет-распылитель безвоздушный высокого давления	1 шт.
Удлиннитель наконечника пистолета-распылителя 50 см	1 шт.
Соплодержатель	1 шт.
Сопло 517	1 шт.
Рукав окрасочный высокого давления 1/4" 15 метров	1 шт.
Гаечный ключ 17 * 19	1 шт.
Инструкция	1 шт.



ОПИСАНИЕ РАСПЫЛИТЕЛЯ



ИДЕНТИФИКАЦИЯ КОМПОНЕНТОВ РАСПЫЛИТЕЛЯ

1	Переключатель ON/OFF (ВКЛ/ВЫКЛ)
2	Патрубок сбросной
3	Бункер
4	Регулятор давления (Потенциометр)
5	Фильтр
6	Откидная панель
7	Выход материала
8	Насос
9	Клапан слива/заправки и распыления
10	Кабель питания
11	Заглушка принудительного открытия клапана

ЗАЗЕМЛЕНИЕ \ ЭЛЕКТРОПИТАНИЕ

ЗАЗЕМЛЕНИЕ



Для сокращения риска возникновения статического разряда или поражения электрическим током оборудование должно быть заземлено.

При наличии статического или электрического разряда пары могут воспламениться или

взорваться. Ненадлежащее заземление может послужить причиной

поражения электрическим током. Надлежащее заземление подразумевает наличие провода для отвода электрического тока.

Данный краскораспылитель оснащен шнуром питания с соответствующим проводом заземления и вилкой с заземлением. Вилка должна подключаться к розетке, надлежащим образом установленной и заземленной в соответствии со всеми местными правилами и нормативами.

Не изменяйте конструкцию штепсельной вилки. Если она не соответствует типу розетки, обратитесь к квалифицированному электрику для установки новой

розетки.

При работе с жидкостями на масляной или органической основе используйте только электропроводящие металлические ведра, помещенные на

заземленную поверхность. Не ставьте ведра на токонепроводящую поверхность, например на бумагу или картон, поскольку это нарушит целостность заземления.

Всегда заземляйте металлические ведра: подсоединяйте заземляющий провод к ведру с помощью зажима, а второй — к точке непосредственного заземления. Для поддержания целостности цепи заземления при промывке распылителя или сбросе давления: плотно прижмите металлическую часть распылительного пистолета к боковой поверхности заземленного металлического ведра, затем нажмите курок пистолета.

ТРЕБОВАНИЯ К ЭЛЕКТРОПИТАНИЮ

Для работы распылителя необходим 1-фазный источник питания напряжением 230 В, 8 А переменного тока и частотой 50/60 Гц. ¹

Используйте удлинитель с исправным контактом заземления. Если необходимо использовать удлинительный шнур, то используйте 3-проводной кабель с поперечным сечением не менее 12 AWG (2,5 мм²).

ПРИМЕЧАНИЕ. Удлинитель меньшего сечения или большей длины могут ухудшить эксплуатационные характеристики краскораспылителя.

Для обеспечения непрерывности цепи заземления используйте только электропроводные шланги с максимальной суммарной длиной 150 м (500 футов). Проверьте электрическое сопротивление шлангов. Если общее сопротивление относительно земли превышает 29 МОм, шланги следует немедленно заменить.

ПРОЦЕДУРА СБРОСА ДАВЛЕНИЯ

ПРОЦЕДУРА СБРОСА ДАВЛЕНИЯ

	<p>Выполняйте Процедуру сброса давления каждый раз, когда в тексте приводится ЭТОТ СИМВОЛ.</p>	
	<p>Оборудование остается под давлением до тех пор, пока давление не будет сброшено вручную. Во избежание получения серьезной травмы, вызванной материалом под давлением (например, попадание под кожу, разбрызгивание материала и контакт с движущимися деталями), выполняйте процедуру сброса давления после каждого завершения распыления, перед очисткой, проверкой, обслуживанием оборудования и установкой или очисткой сопла.</p>	
<p>1</p>		<p>Переведите переключатель 1 (см. стр. 11) в положение OFF (ВЫКЛ) и отсоедините шнур питания. Подождите 7 секунд для рассеивания мощности.</p>
<p>2</p>		<p>На распылительном пистолете установите блокировку курка (на рисунке показана блокировка в зависимости от модели пистолета).</p>
<p>3</p>		<p>Установите давление насоса с помощью регулятора давления 4 (см. стр. 11) на самое низкое значение. Держите пистолет сбоку от заземленного металлического промывочного ведра. Снимите блокировку курка. Сбросьте давление с помощью нажатия курка пистолета.</p>
<p>4</p>		<p>Поместите сливной шланг 2 (см. стр. 11) в заземлённое ведро. Поверните клапан 9 (см. стр. 11) в положение «Слив». Оставьте клапан в положении «Слив» до тех пор, пока не будете готовы продолжить распыление.</p>

ПРОЦЕДУРА СБРОСА ДАВЛЕНИЯ

ПРОЦЕДУРА СБРОСА ДАВЛЕНИЯ



Если вы подозреваете, что сопло или шланг закупорены или что давление не было сброшено полностью, выполните указанные далее действия:

1. **ОЧЕНЬ МЕДЛЕННО** ослабьте стопорную гайку соплодержателя или фитинг на конце шланга и постепенно сбросьте давление.
2. Полностью ослабьте гайку или фитинг шланга.
3. Устраните засор шланга или сопла.

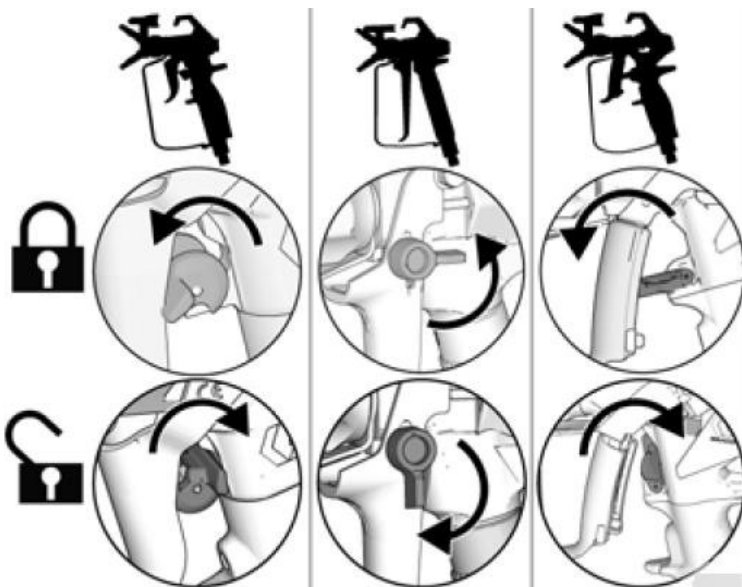


БЛОКИРОВКА КУРКА ПИСТОЛЕТА



При прекращении работы распылителя всегда включайте блокировку курка пистолета, чтобы предотвратить случайное включение краскораспылителя рукой, а также в случае падения или удара.

На рисунке показана установка и снятие блокировки в зависимости от модели пистолета.



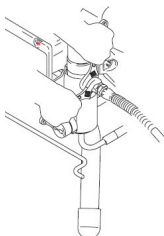
ПОДГОТОВКА К РАБОТЕ

ПОДГОТОВКА К РАБОТЕ



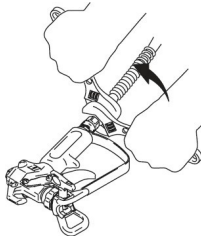
При распаковывании оборудования впервые или после длительного хранения выполняйте процедуру настройки. При первой настройке удалите транспортировочные заглушки.

1



Подсоедините безвоздушный шланг к выпускному отверстию для материала. Надежно затяните с помощью гаечных ключей.

2



Подсоедините другой конец шланга к пистолету. Надежно затяните с помощью гаечных ключей. Поставьте пистолет на блокировку (см. стр. 14).

3



Снимите соплодержатель.

ПОДГОТОВКА К РАБОТЕ

ПОДГОТОВКА К РАБОТЕ

4		<p>Убедитесь, что переключатель 1 (см. стр. 11) в положение OFF (ВЫКЛ). Подключите сетевой шнур к надлежащим образом заземленной электрической розетке.</p>
5		<p>Поверните клапан 9 (см. стр. 11) в положение «Слив». Налейте примерно два литра воды или промывочной жидкости в бункер. Вытащите сливную трубку с фиксатором из бункера и направьте её в ёмкость для отходов.</p>
 	<p>ПРИМЕЧАНИЕ: При поставке новые распылители заполнены жидкостью для хранения, которую необходимо вымыть, используя уайт-спирит, прежде чем приступать к эксплуатации распылителя.</p> <p>Проверьте совместимость промывочной жидкости с материалом, который будет распыляться. Может понадобиться вторичная промывка жидкостью совместимой с распыляемым материалом.</p> <p>Для промывки водоземulsionных материалов используйте воду, для масляных или других материалов - жидкости рекомендованные производителем.</p>	

ПОДГОТОВКА К РАБОТЕ

ПОДГОТОВКА К РАБОТЕ

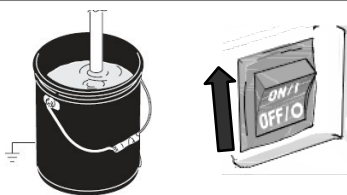
<p>6</p>  	<p>Переведите переключатель 1 (см. стр. 11) в положение ON (ВКЛ). Увеличивайте давление насоса с помощью регулятора давления 4 (см. стр. 11) до запуска двигателя. Промывочная жидкость должна циркулировать по каналам распылителя не менее одной минуты. Уменьшите давление насоса с помощью регулятора давления 4 (см. стр. 11) до остановки двигателя.</p>	
<p>7</p> 		<p>Поверните клапан 9 (см. стр. 11) в положение «Распыление». На распылительном пистолете снимите блокировку курка (см. стр. 14). Плотно прижмите металлическую часть пистолета к заземленному металлическому ведру. Нажмите на курок пистолета и осуществляйте промывку до полной очистки устройства.</p>
<p>8</p> 	<p>ВНИМАНИЕ!!! Проверьте, нет ли утечек. Не останавливайте протечки рукой или тряпкой! При возникновении утечек выполните Сброс давления (см. стр. 13). Затяните фитинги, устраните утечки. Выполните шаги 6-7. Если утечек нет, то выполните Сброс давления (см. стр. 13). Переведите переключатель 1 (см. стр. 11) в положение OFF (ВЫКЛ). На распылительном пистолете установите блокировку курка (см. стр. 14). Теперь распылитель готов к запуску и распылению.</p>	
<p>9</p>	<p>ПРИМЕЧАНИЕ: Если изначальная промывочная жидкость не совместима с распыляемым материалом, то требуется вторичная промывка. Повторите шаги 4-8.</p>	

ЗАПУСК

ЗАПУСК



1

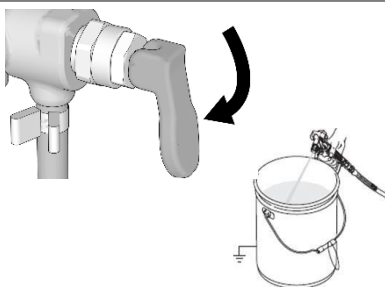


Выполните Сброс давления (см. стр. 13).
Заполните бункер краской. Поместите сливной шланг в ведро для отходов.
Переведите переключатель 1 (см. стр. 11) в положение ON (ВКЛ).

2

Увеличивайте давление насоса с помощью регулятора давления 4 (см. стр. 11) до запуска двигателя.
Краска должна циркулировать по каналам распылителя до тех пор, пока она не появится из сливного шланга.

3



Поверните клапан 9 (см. стр. 11) в положение «Распыление».
На распылительном пистолете снимите блокировку курка (см. стр. 14).
Плотно прижмите металлическую часть пистолета к заземленному металлическому ведру для отходов.

4

Нажмите на курок пистолета и осуществляйте промывку до появления краски. При необходимости увеличивайте давление насоса с помощью регулятора давления 4 (см. стр. 11). Переместите пистолет в бункер с краской и нажмите на курок на 20 секунд. Отпустите курок и подождите, пока в распылителе не поднимется давление. На распылительном пистолете установите блокировку курка (см. стр. 14).



ВНИМАНИЕ!!!

Проверьте, нет ли утечек. Не останавливайте протечки рукой или тряпкой! При возникновении утечек выполните Сброс давления (см. стр. 13).

Затяните фитинги, устраните утечки. Повторите процедуру Запуск. Если утечек нет, то переходите к процедуре Эксплуатация.

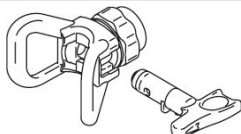
ЭКСПЛУАТАЦИЯ

УСТАНОВКА СОПЛА



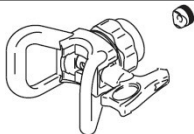
ВНИМАНИЕ!!! Во избежание серьезных травм вследствие поражения кожных покровов не располагайте руку перед соплом во время установки или снятия самого сопла и соплодержателя.

1



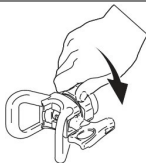
Выполните Сброс давления (см. стр. 13). Вставьте сопло в соплодержатель.

2



Вставьте металлическое седло и уплотнение.

3



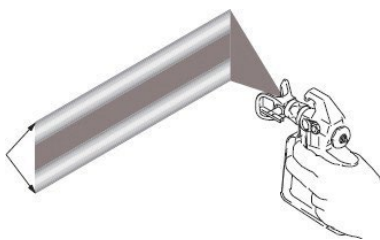
Установите соплодержатель с соплом на пистолет. Затяните.

ЭКСПЛУАТАЦИЯ

РАСПЫЛЕНИЕ

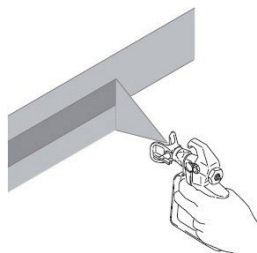


1



Выполните пробное распыление. Отрегулируйте давление насоса с помощью регулятора давления 4 (см. стр. 11), чтобы устранить излишки краски на кромках. Используйте сопло меньшего размера, если с помощью регулировки давления не удастся устранить излишки краски на кромках.

2



Держите пистолет перпендикулярно на расстоянии приблизительно 25–30 см (10–12 дюймов) от поверхности. Распыляйте движением вперед и назад с наложением в 50%.

Нажмите курок пистолета после начала движения. Отпустите курок перед остановкой.

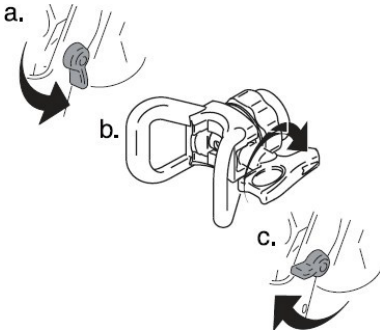
ЭКСПЛУАТАЦИЯ

ОЧИСТКА ЗАСОРА СОПЛА



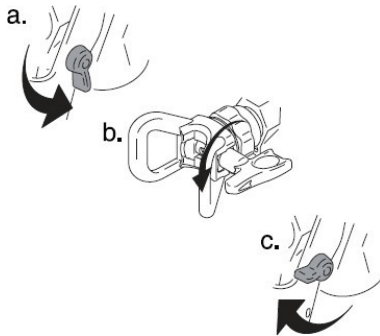
ВНИМАНИЕ!!! Во избежание травм ни в коем случае не направляйте пистолет на руку или на ветошь!

1



Отпустите курок. На распылительном пистолете установите блокировку курка (см. стр. 14). Поверните сопло на 180° градусов. Снимите блокировку курка. Направив пистолет в зону для отходов, нажмите курок, чтобы прочистить сопло. Установите блокировку курка.

2



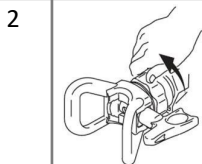
Установите блокировку курка. Верните сопло в исходное положение, повернув сопло на 180° градусов. Снимите курок с предохранителя и продолжите распыление.

ЭКСПЛУАТАЦИЯ

ОЧИСТКА РАСПЫЛИТЕЛЯ

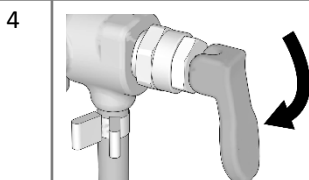


1 Выработайте материал из бункера.

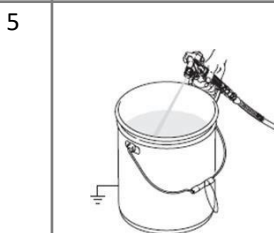


2 Снимите соплодержатель с соплом с пистолета.

3 Залейте в бункер небольшое количество промывочной жидкости. С помощью кисти или протирочного материала очистите бункер внутри и снаружи. Для промывки водоземulsionных материалов используйте воду, для масляных или других материалов - жидкости рекомендованные производителем.



4 Поверните клапан 9 (см. стр. 11) в положение «Распыление». Подключите сетевой шнур к надлежащим образом заземленной электрической розетке. Переведите переключатель 1 (см. стр. 11) в положение ON (ВКЛ).



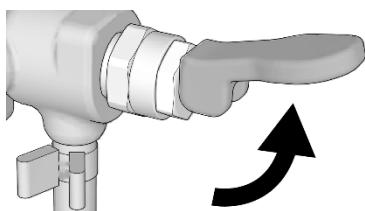
5 Прижмите пистолет к емкости для отходов. Снимите блокировку курка. Нажмите на курок и повышайте давление насоса с помощью регулятора давления 4 (см. стр. 11), пока насос не станет работать устойчиво и из пистолета не появится жидкость для промывки

ЭКСПЛУАТАЦИЯ

ОЧИСТКА РАСПЫЛИТЕЛЯ

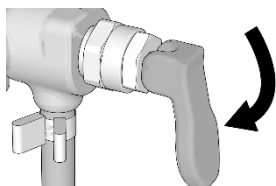


6



Нажимая на курок, поверните клапан 9 (см. стр. 11) в положение «Слив». Затем отпустите курок.
Жидкость для промывки должна циркулировать до тех пор, пока выходящая из сливного шланга жидкость не станет чистой.

7



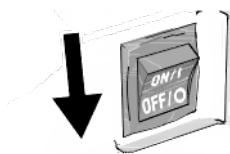
Поверните клапан 9 (см. стр. 11) в положение «Распыление».
Добавьте в бункер промывочную жидкость.

8



Прижмите пистолет к емкости для отходов. Снимите блокировку курка. Нажмите на курок и повышайте давление насоса с помощью регулятора давления 4 (см. стр. 11), пока насос не станет работать устойчиво. Промывайте пока из пистолета не появится чистая жидкость для промывки.
Установите блокировку курка.

10



Установите регулятор давления 4 (см. стр. 11) на минимум.
Переключите переключатель 1 (см. стр. 11) в положение OFF (ВЫКЛ) и отсоедините шнур питания.

11

При промывке водой дополнительно пропустите через систему уайт-спирит или консервационную жидкость, чтобы сохранилось защитное покрытие, предохраняющее от замерзания и коррозии.

12

Вытрите распылитель, шланг и пистолет ветошью, смоченной водой или уайт-спиритом до удаления внешних загрязнений.

ТЕХНИЧЕСКОЕ ОБСЛУЖИВАНИЕ

ТЕХНИЧЕСКОЕ ОБСЛУЖИВАНИЕ



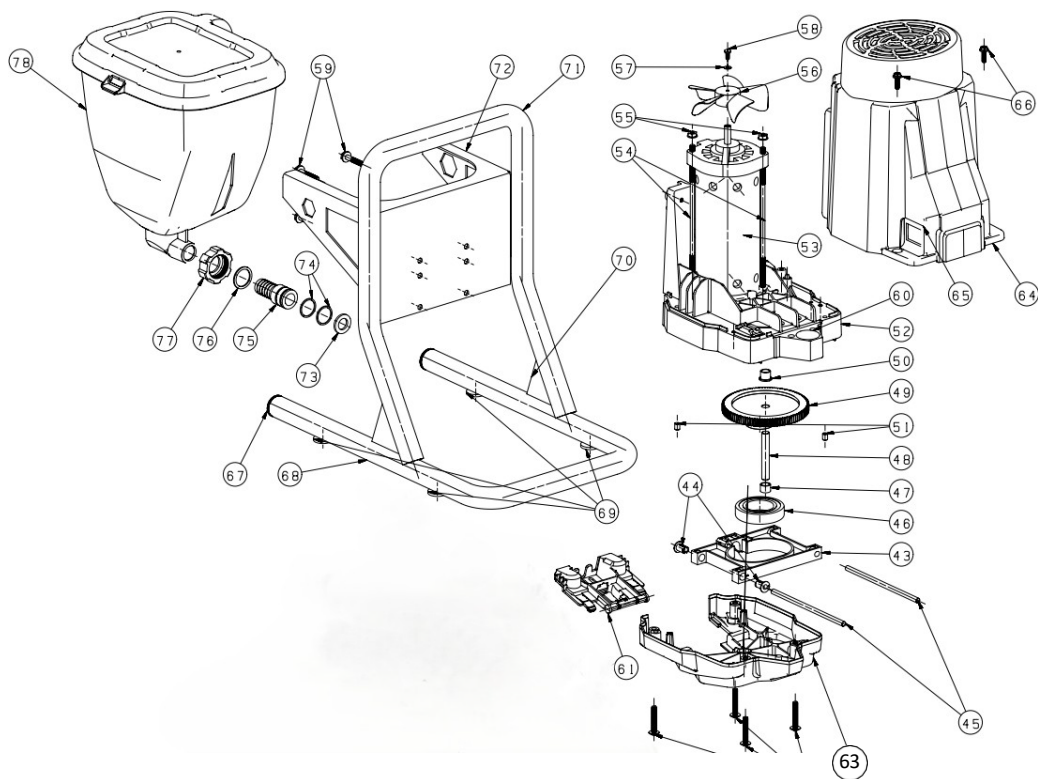
Для обеспечения надлежащей работы краскораспылителя важно регулярное техническое обслуживание. Техническое обслуживание подразумевает выполнение установленных действий, обеспечивающих работу распылителя и предотвращающих возникновение неполадок в будущем.

	ДЕЙСТВИЕ	ИНТЕРВАЛ
1	Осмотр и очистка фильтра распылителя, фильтра грубой очистки на всасывающем шланге и фильтра пистолета.	Ежедневно или при каждом распылении
2	Осмотр вентиляционных отверстий щитка электродвигателя на предмет загрязнений и их очистка.	Ежедневно или при каждом распылении
4	Проверка прекращения работы распылителя. Если отпустить курок пистолета, электродвигатель распылителя должен перестать работать и не запускаться, пока снова не будет нажат курок. Если распылитель запускается снова, когда курок пистолета НЕ нажат, то осмотрите насос для выявления внутренних или внешних утечек и проверьте наличие утечек через клапан 9 (см. стр. 11).	Каждые 3785 литров (1000 галлонов)

ДЕТАЛИРОВКА РАСПЫЛИТЕЛЯ



Механическая часть аппарата



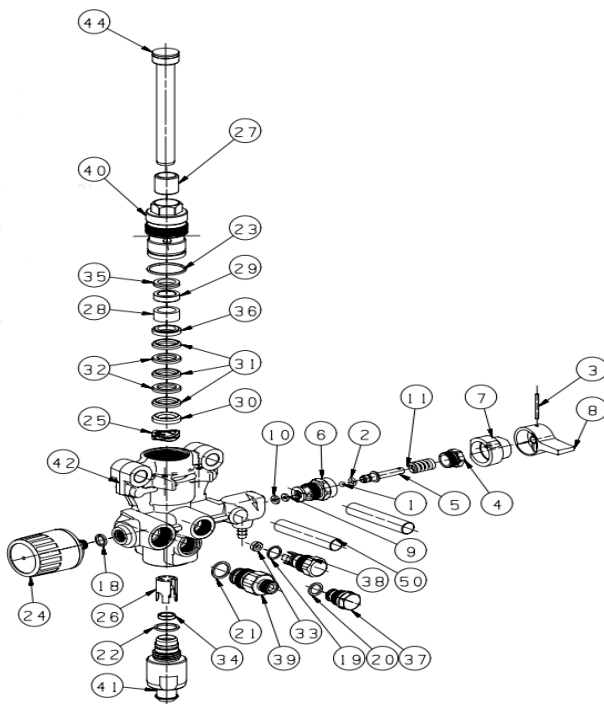
№	Артикул	Наименование	№	Артикул	Наименование
56	DN1721	Крыльчатка двигателя	71		Рама
53	DN1728	Двигатель	63	DN1733	Кожух защитный, передний
52	DN1731	Корпус редуктора	43	DN1715	Корпус КШМ(Каретка)
64	DN1732	Кожух защитный, задний	61	DN1717	Откидная панель
47	DN1713	Шестерня шатуна	78	DN1727	Бункер
46	DN1730	Подшипник			

РЕМОНТ

ДЕТАЛИРОВКА РАСПЫЛИТЕЛЯ



Материальная часть аппарата







№	Артикул	Наименование	32	DN1718	V-образное уплотнение, кожа
6	DN1726	Клапан перепускной	34	DN1718	Седло впускного клапана
9	DN17	Седло клапана	36	DN1718	Шайба упорная верхняя
23	DN1718	Кольцо уплотнительное	37	DN1725	Заглушка клапана
24	DN1720	Потенциометр	38	DN1724	Клапан
25	DN1718	Шайба пружинная	39	DN2539	Штуцер всасывающего патрубка
26	DN1738	Направляющая шара клапана	41	DN1723	Корпус впускного клапана
30	DN1718	Шайба упорная нижняя	42	DN2539	Корпус насоса
31	DN1718	V-образное уплотнение, пластик	44		Шток

РЕМОНТ

ОБЩИЕ СВЕДЕНИЯ О РЕМОНТЕ



Горючие материалы, пролитые на горячий незащищенный электродвигатель, могут загореться или взорваться. Для снижения риска получения ожогов, возгорания или взрыва не эксплуатируйте распылитель без кожуха. В случае повреждения замените. Кожух направляет охлаждающий воздух вокруг двигателя, предотвращая перегрев. Эксплуатация распылителя без установленного кожуха двигателя приведет к повреждению распылителя.

1	Не выбрасывайте винты, гайки, шайбы, прокладки и крепления электрических цепей, снятые в ходе ремонта. Эти детали обычно не входят в ремонтные комплекты.
2	После устранения неисправностей проверьте качество ремонта.
3	Если в работе распылителя наблюдаются неполадки, проверьте правильность выполнения ремонта. См. раздел Поиск и устранение неисправностей, стр. 29.
4	Излишки распыляемого материала могут скапливаться в воздушных каналах. Удаляйте все излишки и остатки распыляемого материала из воздушных каналов и отверстий в корпусе при каждом обслуживании распылителя.
	Чтобы снизить риск получения серьезной травмы, включая поражение электрическим током:
	Не прикасайтесь к движущимся или электрическим деталям руками или инструментами при проверке качества ремонта.
2	Отключите распылитель от сети питания, если оно не требуется для испытаний.
3	Перед эксплуатацией распылителя установите все кожухи, крышки, прокладки, винты и шайбы.
	Не допускайте работы распылителя в сухом состоянии свыше 30 секунд. Это может привести к повреждению уплотнений насоса.
	Защищайте внутренние детали привода распылителя от воды. Отверстия в крышке предназначены для циркуляции воздуха для охлаждения внутренних механических и электронных компонентов. Попадание воды в эти отверстия может привести к неполадкам или непоправимому повреждению распылителя.
	Защищайте насос от коррозии и замерзания. В холодное время года никогда не оставляйте в распылителе воду или краску на водяной основе. Замерзание жидкости может привести к серьезному повреждению распылителя. Храните распылитель с консервационной жидкостью для его защиты во время хранения.

РЕМОНТ

ПОИСК И УСТРАНЕНИЕ НЕИСПРАВНОСТЕЙ

Проблема	Что проверить (если проверка прошла успешно, переходите к следующей)	Что сделать (если результат проверки отрицательный)
Основные проблемы с давлением жидкости	Установка регулятора давления. Мотор не будет работать, если регулятор установлен на минимальное значение (крайнее положение против часовой стрелки).	Медленно увеличивайте давление и проверьте запуск двигателя.
	Возможно, засорено сопло пистолета или фильтра жидкости.	Выполните сброс давления. Устраните засор или почистите фильтры распылителя и пистолета.
Основные проблемы с механическим оборудованием	В насосе замерзла или затвердела краска.	Если в распылителе замерзла вода или краска на водяной основе, дайте распылителю оттаять. Поместите распылитель в теплое место, чтобы он оттаял. Не запускайте распылитель, пока он не оттаял полностью. Если в распылителе застыла (засохла) краска, замените уплотнения насоса.
	Шарик или уплотнение впускного или обратного клапана загрязнены.	Демонтируйте впускной фитинг. Очистите или замените шарик или седло клапана.
	Шар впускного обратного клапана застрял.	Выкрутите впускной клапан, извлеките и очистите узел.



РЕМОНТ

ПОИСК И УСТРАНЕНИЕ НЕИСПРАВНОСТЕЙ



Проблема	Что проверить (если проверка прошла успешно, переходите к следующей)	Что сделать (если результат проверки отрицательный, см. этот столбец)
Основные электрические неполадки.	Электропитание. Переключатель ВКЛ/ВЫКЛ в положении ВЫКЛ.	Поверните переключатель ВКЛ/ВЫКЛ в положение ВКЛ. Проверьте напряжение в розетке.
	Удлинитель. Проверьте целостность удлинителя вольтметром.	Замените удлинитель.
	Шнур питания распылителя. Убедитесь в отсутствии повреждений, таких как поврежденная изоляция или оборванные провода.	Замените шнур питания.
	Провода двигателя надежно закреплены и правильно подсоединены к плате управления.	Замените ослабшие клеммы; закрепите на проводах. Убедитесь в надежном подключении клемм. Очистите клеммы схемной платы. Надежно подключите провода.
	Осмотрите конденсаторную плату и убедитесь в отсутствии поврежденных конденсаторов, следов обгорания или трещин	Осмотрев двигатель, замените конденсаторную плату.
	Блок управления давлением не подключен к плате управления.	Вставьте разъем блока управления давлением в плату управления.

РЕМОНТ

ПОИСК И УСТРАНЕНИЕ НЕИСПРАВНОСТЕЙ



Проблема	Что проверить (если проверка прошла успешно, переходите к следующей)	Что сделать (если результат проверки отрицательный)
Низкий поток	Изношено сопло.	Выполните Сброс давления. Замените сопло.
	Засорены фильтры в пистолете и распылителе.	Осмотрите и очистите фильтр. При необходимости замените.
	Убедитесь в том, что насос прекращает работу при отпускании пускового курка.	Проведите техническое обслуживание насоса.
	Утечка в клапане слива/заправки.	Выполните Сброс давления. Затем отремонтируйте клапан.
	Ослабленное соединение или залом шланга забора материала.	Затяните ослабленное соединение. Устраните залом. Проверьте уплотнительные кольца на входе шланга в насос.
	Проверьте размер и длину удлинителя.	Замените на правильный, заземленный удлинитель.
	Проверьте провода от двигателя к схемной плате и убедитесь в отсутствии повреждений или ослабших разъемов проводов.	Убедитесь в отсутствии следов перегрева на изоляции и клеммах проводов. Убедитесь в том, что штыревые клеммы точно и надежно устанавливаются в гнездовые разъемы. Замените любые ослабшие клеммы или поврежденные провода. Надежно подключите клеммы.

РЕМОНТ

ПОИСК И УСТРАНЕНИЕ НЕИСПРАВНОСТЕЙ



Проблема	Что проверить (если проверка прошла успешно, переходите к следующей)	Что сделать (если результат проверки отрицательный)
Низкий поток	Низкое давление. Поверните ручку регулятора давления по часовой стрелке до отказа.	Замените датчик или регулятор давления.
Двигатель вращается и насос работает	Клапан заправки открыт.	Закройте клапан заправки.
	Проверьте подачу краски.	Выполните доливку и дозаправку насоса.
	Засорен фильтр на шланге забора материала.	Снимите и очистите, при необходимости замените.
	Забор воздуха через шланг забора материала.	Затяните гайку. Проверьте уплотнительные кольца на входе шланга в насос.
	Проверьте правильную посадку шарика впускного клапана и шарика поршня насоса.	Снимите впускной клапан и очистите его. Проверьте шарики и седла на наличие зазубрин, при необходимости замените. Процедите краску перед использованием, чтобы удалить частицы, которые могут засорить насос.
	Утечки вокруг гайки уплотнения горловины, которые могут указывать на износ или повреждение уплотнений.	Затяните уплотнительную гайку горловины. Также проверьте шток насоса на наличие затвердевшей краски или зазубрин и при необходимости замените его. Замените уплотнения.
Поврежден шток насоса.	Замените шток насоса.	

РЕМОНТ

ПОИСК И УСТРАНЕНИЕ НЕИСПРАВНОСТЕЙ



Проблема	Что проверить (если проверка прошла успешно, переходите к следующей)	Что сделать (если результат проверки отрицательный)
Двигатель вращается, но насос не работает	Проверьте блок шатуна на отсутствие повреждений.	Замените блок шатуна.
	Шестерню или корпус привода.	Осмотрите блок корпуса привода и шестерни на наличие повреждений и при необходимости замените.
Двигатель горячий и работает толчками	Убедитесь в том, что температура окружающей среды в месте эксплуатации распылителя не превышает 41 °С и распылитель не находится под действием прямых солнечных лучей.	При возможности переместите распылитель в затененное, более прохладное место.
	Не работайте при высоком давлении с соплом маленького диаметра, что приводит к низким оборотам двигателя и чрезмерному нагреванию.	Уменьшите настройку давления или увеличьте диаметр сопла.



DRAGON