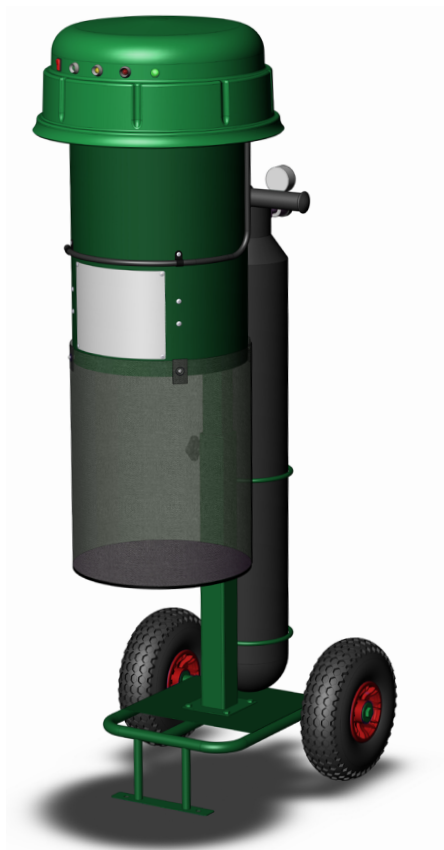


**Система уничтожения комаров**

**Help**

**Руководство по эксплуатации**





## Поздравляем Вас с приобретением системы **Help**

С этого момента комаров на Вашем участке будет становиться все меньше и меньше. Система Help является первой отечественной разработкой в области уничтожения популяции комаров.

В результате исследований и испытаний в ведущих НИИ России научно доказано, что система Help эффективно снижает популяцию комаров.

Система достаточно проста в эксплуатации. В этой инструкции Вы найдете всю необходимую информацию о том, как работает наша система, где её лучше расположить, собрать и эксплуатировать.

**Внимание! Перед включением прочтите инструкцию.**

## Содержание:

Характеристики системы	4
Комплекующие системы	5
Меры предосторожности при эксплуатации	7
Сборка	8
Подготовка к эксплуатации	11
Место расположения ловушки	12
Использование октеноловой приманки	13
Информация об углекислом газе	14
Подробная работа системы	15
Обслуживание системы	16
<b>очистка мониторинговой сетки</b>	
<b>замена баллона</b>	
<b>замена октеноловой приманки</b>	
Мобильная стойка	17
Часто задаваемые вопросы	18
Гарантийные обязательства	19
Гарантийный талон	19



#### ХАРАКТЕРИСТИКИ СИСТЕМЫ:

##### Размеры основного блока:

**Диаметр** - 30 см

**Высота** - 60 см

**Масса** - 10 кг

**Масса со стойкой** - 18 кг

**Питание** - 220 Вольт, 50 Гц (10А)

**Шум** - 65 дБА

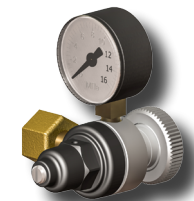
**Потребляемая мощность** - 150 Вт/ч

#### Комплектующие системы:

1. Система Help - 1 шт.



2. Редуктор газовый - 1 шт.



3. Сетка мониторинговая - 1 шт.

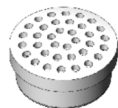


4. Кронштейн крепления - 1 шт.



## Комплекующие системы:

5. Органический аттрактант октенол - 1 шт.



6. Чехол на баллон 10 литров - 1 шт.



7. Руководство по эксплуатации - 1 шт.



## Меры предосторожности при эксплуатации:

Пожалуйста, внимательно прочитайте руководство по эксплуатации системы и о мерах предосторожности.

### Внимание!

Использовать только стандартный баллон с пищевым углекислым газом!

### Внимание!

Неправильная установка, настройка и уход могут привести к повреждению или выходу из строя оборудования!

### Внимание!

Во избежание риска электрического удара или возгорания, используйте только правильно заземленные розетки!

### Внимание!

Система не предназначена для использования в помещениях!

### Внимание!

Во избежании травм не пытайтесь проникнуть пальцами под верхний купол системы!

Используйте только специальный регулятор газа, входящий в комплект поставки.

Не бросайте посторонних предметов внутрь системы.

Используйте только влагозащищенную розетку или удлинитель.

Если шнур питания поврежден, он должен быть заменен квалифицированным специалистом.

Подключать только к сети в 220-230 Вольт.

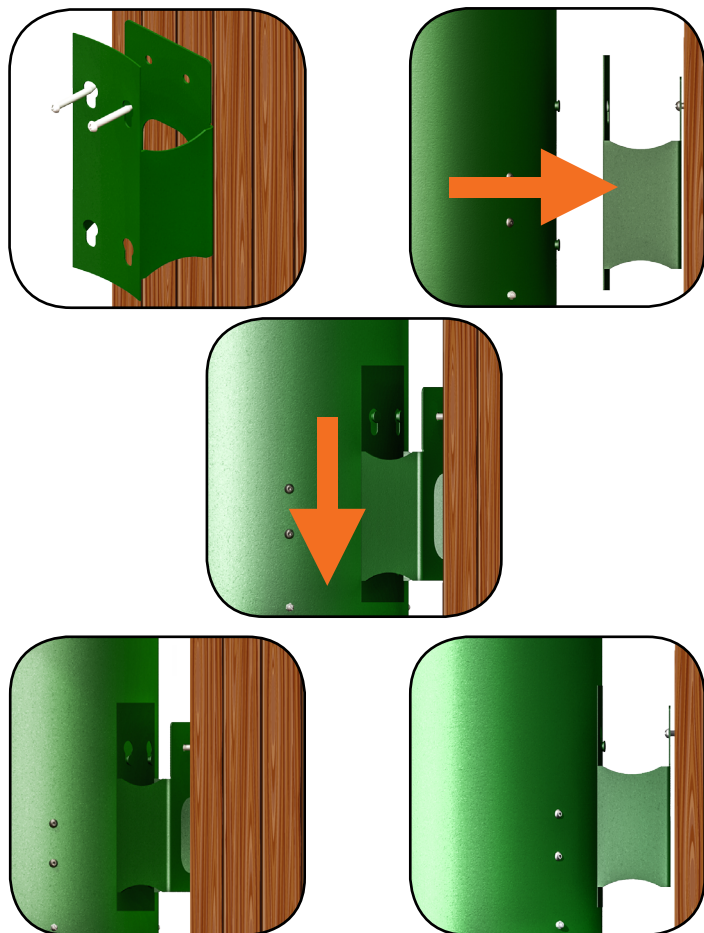
Скачки напряжения могут привести к выходу из строя контролеров управления, при нестабильном напряжении используйте стабилизатор.

Не накрывать.

Не преграждайте поток вентиляционного воздуха.

Не помещайте устройство под прямым светом фонарей.

## Сборка системы и кронштейнов крепления к поверхности



## Фиксация мониторинговой сетки

Мониторинговая сетка одевается на крепления, расположенные в нижней части корпуса системы (смотри стр.4).

## Присоединение редуктора к баллону

## Внимание!

Не регулируйте уровень подачи газа на редукторе. Это может привести к сбою в работе системы. Редуктор настроен на оптимальную работу системы.

Перед подключением редуктора прочтите пункт «Информация об углекислом газе» на стр.14

## Установка октеноловой приманки

## Внимание!

Перед установкой картриджа с приманкой в систему прочтите пункт «Использование октеноловой приманки» на стр.13

## Подготовка приманки:

1. Вскройте упаковку с приманкой
2. Достаньте картридж и снимите с него крышку
3. Отделите защитную пленку от приманки
4. Закройте крышку

## Сборка

### Установка

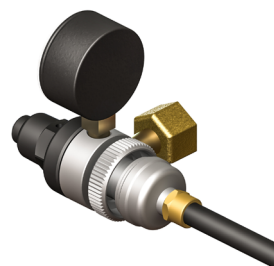
Шаг 1. Вставьте Октенол



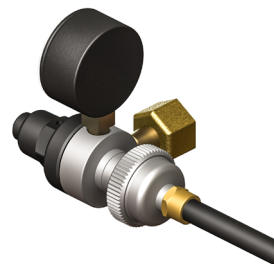
Шаг 2. До упора соедините ответную часть



Шаг 3. Закрутите фиксирующее кольцо

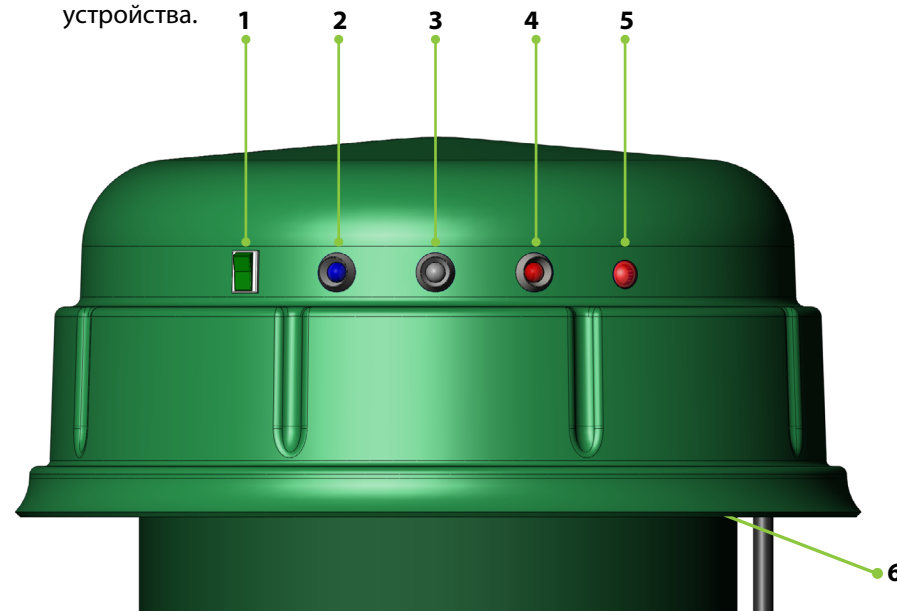


Шаг 4. Готово



## Подготовка к эксплуатации

1. Откройте вентиль на баллоне против часовой стрелки.
2. Подсоедините вилку во влагозащищенную розетку или удлинитель.
3. Включите ловушку с помощью кнопки (1). После этого система Help начнет самопроверку, загорятся все индикаторы.
4. Затем сработает электромагнитный клапан подачи газа и загорится белый индикатор (3)
5. Система начнет нагреваться до нужной температуры (36-38С), горит красный индикатор (4)
6. Синий индикатор (2) означает, что сетка находится под напряжением.
7. 5 – фотодатчик (не располагайте ловушку под ярким естественным светом или светом от фонарей, это может привести к сбою в работе системы).
8. Кнопка переключения режима "день - ночь"(6) находится под крышкой устройства.



## Место расположения ловушки

От правильного выбора места зависит эффективность работы ловушки. Систему Help необходимо устанавливать в местах основного скопления комаров. Для этого необходимо найти безветренное, влажное и желательно затененное место на вашей территории. Лучшее место: на пути между местом, где заводятся комары (пруд, озеро, траншея, болото, лес и т.д.), и местом, которое вы хотите защитить, - в кустах, над густой травой, под деревом, в низине и т.д.

При креплении системы на вертикальную поверхность, нижняя часть основания ловушки должна находиться на расстоянии 100-130 см от земли.

Желательно устанавливать оборудование в начале летнего сезона (май-июнь).

При сильном заражении территории необходимо передвигать систему во все места поочередно.

В зависимости от окружающей застройки, ландшафта и территории рабочая площадь системы может уменьшиться.



**Располагайте систему на расстоянии не менее 6 метров от мест нахождения людей (дом, беседка, бассейн)!**

### ВНИМАНИЕ!

Система Help не дает окончательного результата за одну ночь. Если Вы планируете массовое мероприятие на открытом воздухе, то популяцию комаров необходимо начать уничтожать за 8-12 дней.

## Использование октеноловой приманки

Октенол - продукт органического происхождения, получаемый из растений и некоторых животных, которые поглощают большое количество растительной пищи. Научные исследования показали, что аттрактант октенол в сочетании с углекислым газом очень привлекателен для многих видов комаров, мух и других насекомых. Применение октенола позволяет увеличить эффективность работы системы в отношении некоторых видов комаров.

### Меры предосторожности

Избегайте попадания октенола в глаза и ротовую полость. В случае попадания - обращайтесь к врачу.

### ВНИМАНИЕ!

Меняйте картридж каждые 20 дней.

После 20 дней использования внешний вид и содержимое картриджа не меняется.

Его дальнейшее использование неэффективно.

### Хранение и утилизация

Избегайте попадания препарата (октенола) в воду, пищу или корм животных.

Храните закрытый картридж с приманкой в сухом, прохладном месте.

Использованный картридж следует утилизировать

## Информация об углекислом газе

Внимание! контролируйте наличие углекислого газа в баллоне через 10-14 дней после установки нового баллона.

Углекислый газ (CO<sub>2</sub>)-это бесцветный, не горючий газ без запаха, образующийся при дыхании, горении или разложении органических веществ.

Баллона с пищевым углекислым газом объемом в 10л, при стандартных настройках системы, хватает на 15-20 дней работы ловушки. Он может быть заменен любым другим баллоном, предназначенным для заправки углекислым газом (CO<sub>2</sub>).

Используйте только пищевой углекислый газ или технический газ высокой очистки.

Перед подключением редуктора к баллону с углекислым газом, обязательно откройте баллон на 3-4 секунды, а затем закройте вентиль. Это предотвратит попадание инородных тел из штуцера баллона в редуктор, вы также сможете удостовериться, что баллон действительно заправлен.

### Правила безопасности

- Используйте углекислый газ только в проветриваемых местах!
- Приобретайте газ только в специализированных центрах торговли.
- Выбирайте баллон без повреждений корпуса и штуцера.
- Не бросайте баллон.
- Не устанавливайте баллон под прямые солнечные лучи, в случае необходимости пользуйтесь чехлом.
- Перед транспортировкой пустого баллона откройте штуцер полностью, затем закройте.

## Где купить?

Адрес заправки углекислоты в Вашем регионе Вы сможете узнать в Интернете, по следующим запросам:

- заправка/доставка технических газов
- купить баллон углекислотный

## Подробная работа системы

После нажатия кнопки включения происходит самопроверка системы, все индикаторы горят.

Затем загорается белый индикатор, что означает начало процесса выделения углекислого газа.

Происходит поддержание температуры корпуса системы, в пределах 36-38 градусов, горит красный индикатор.

Через 2 минуты режим привлечения насекомых прекращается, и включается режим уничтожения.

Запускается вентилятор, при этом белый индикатор гаснет.

Синий индикатор означает, что сетка внутри устройства находится под напряжением.

Работа системы происходит в циклическом режиме.

При ярком дневном свете система автоматически выключается, благодаря фотоэлементу. При этом все индикаторы выключены. Как только на улице освещенность падает, ловушка автоматически включается. Если вы хотите чтобы система работала круглосуточно, переведите переключатель (6) в другое положение (см. стр 11).

## Обслуживание системы

### Очистка мониторинговой сетки

По мере заполнения мониторинговой сетки комарами, необходимо опустошать ее содержимое, чтобы не мешать свободному прохождению воздуха. Некоторые виды комаров являются аллергенами, поэтому следует утилизировать их.

### Замена баллона.

Если в баллоне закончился углекислый газ (баллон открыт, а газ при включенном белом индикаторе не идет), Вам необходимо заменить баллон. Для этого следует:

1. Выключить систему.
2. Закрыть вентиль баллона.
3. Отсоединить редуктор от баллона.
4. Заменить баллон, присоединить редуктор к новому баллону, открыть вентиль, включить систему.

### Замена октеноловой приманки

Менять октеноловую приманку необходимо каждые 20 дней работы системы. Для удобства мы рекомендуем заменять приманку одновременно с заменой баллона (при стандартных настройках системы, баллона хватает на 15-20 дней работы). Как менять приманку, смотри пункт "Сборка", рисунок "установка Октеноловой приманки".

Убирайте систему после сезона в теплое помещение.

**Внимание! Заменяйте приманку только с закрытым вентилям баллона и на выключенной системе.**

## МОБИЛЬНАЯ СТОЙКА

### Перечень комплектующих

1. Основание - 1 шт.
2. Стойка - 1 шт.
3. Колесо - 2 шт.
4. Ремень - 2 шт.
5. Кольшеч - 2 шт.
6. Болт М10 - 2 шт.
7. Шайба М10 - 2 шт.
8. Болт М6 - 4 шт.
9. Гайка М6 - 4 шт.
10. Шайба М6 8 шт.

### Сборка



## Часто задаваемые вопросы

### В чем заключается принцип работы системы Help?

Углекислый газ, выделяемый системой, имитирует дыхание человека, специальное покрытие корпуса имитирует кожу живого существа, тепло выделяемое ловушкой создает общую картину теплокровного существа, что и привлекает кровососущих насекомых. После чего их засасывает внутрь вентилятор, где они попадают на сетку находящуюся под напряжением и уничтожаются, падая в сетку для сбора, так что Вы всегда сможете отследить результаты работы системы.

### Кого ловит система Help?

Самок кровососущих насекомых, комаров, мошек, оводов и т.д.  
Самое главное система Help не причиняет вреда полезным насекомым (мотыльки, бабочки, пчелы).

### Через какое время можно ощутить изменения на своем участке?

Система уничтожения комаров, при правильном размещении на Вашей территории, начнет ловить самок комаров немедленно. Через 2-3 недели цикл размножения комаров будет прерван, что радикальным образом уменьшит популяцию кровососущих насекомых на Вашем участке.

### Сколько комаров способна поймать ловушка?

Число пойманных комаров сильно варьируется, в зависимости от уровня заражения комарами в Вашем регионе и на Вашем участке.  
Полевые испытания показали, что система Help способна отлавливать и уничтожать до 500 особей в час.  
Лучшей оценкой здесь будет ответ на вопрос: "Кусают ли Вас по-прежнему комары?"

### Какие расходники требует система?

Необходимо лишь своевременно менять баллон с углекислым газом и картридж с октенолом(мы рекомендуем иметь в наличии дополнительный заправленный баллон для того, чтобы получить возможность в любое время произвести его замену. Если система Help выключена, то популяция комаров начнет быстро восстанавливаться). Расход электроэнергии сравним с энергией, потребляемой холодильником(150 Вт/ч).

## Гарантийные обязательства

Гарантия 1 год с момента приобретения. Гарантия на все комплектующие системы.  
Телефон службы работы с клиентами: (495) 988-20-28.  
Гарантии не распространяются на техническое состояние баллонов.  
14 дней гарантии по эффективности, после продажи системы.  
При возврате товара упакуйте устройство в упаковку компании-изготовителя.  
К возвращенной системе должен быть прикреплен заполненный гарантийный талон с печатью.  
Возвращенные для ремонта товары, находящиеся на гарантии, ремонтируются на основании «1 года гарантии», однако компания не возмещает расходы, которые понес покупатель.

Гарантия по эффективности распространяется только на комаров.

Гарантийный талон	
<b>Информация о покупателе</b>	
Ф.И.О: _____	
Город _____	почтовый индекс _____
улица _____	дом _____
контактный телефон _____	
электронная почта: _____	
<b>Информация о системе</b>	
Номер модели: _____ (указан на табличке)	
серийный номер: _____ (указан на табличке)	
Наименование торгующей организации _____	
(заполняет продавец)	
Дата покупки: _____ Цена покупки _____	
_____	
_____	
подпись, печать продавца	
Комментарии: (опишите все возникшие проблемы)	
_____	
_____	
Внимание! Гарантийные обязательства не действительны без печати торгующей организации.	



Система уничтожения комаров Help



## Контакты:

Производитель: ООО "Приусадебный участок", 142608 Московская область, Орехово-Зуевский район, п. Пригородный, 18а.

Телефоны: (495) 988-20-28

Сайт: [www.help-boyscout.ru](http://www.help-boyscout.ru)