



Серия
Herz



РУКОВОДСТВО ПО ЭКСПЛУАТАЦИИ

Электрический полотенцесушитель

Модель

Herz



Накопительные
водонагреватели



Комбинированные
(косвенные) водонагреватели



Проточные
водонагреватели



Газовые колонки



Электрические котлы



Электрические
обогреватели



Инфракрасные
обогреватели



Полотенцесушители



Очистители воздуха



Увлажнители воздуха



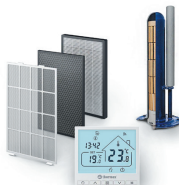
Мобильные
кондиционеры



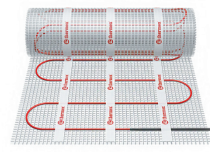
Сплит системы



Насосные станции



Комплектующие



Теплые полы



Перед первым использованием полотенцесушителя внимательно прочитайте настоящее руководство по эксплуатации и обратите особое внимание на пункты, обозначенные символом «ВНИМАНИЕ!»

УВАЖАЕМЫЙ ПОКУПАТЕЛЬ!

Поздравляем с приобретением электрического полотенцесушителя THERMEX.

Настоящее руководство распространяется на электрические полотенцесушители THERMEX модели Herz (далее по тексту полотенцесушитель, прибор, устройство). Полное наименование приобретенного Вами прибора указано в идентификационной табличке на корпусе прибора, а также на индивидуальной коробке.

Благодарим Вас за приобретение электрического полотенцесушителя. При покупке изделия проверьте его на отсутствие механических повреждений, наличие полной комплектности, а также наличие и правильность оформления гарантийного талона.



Несоблюдение инструкций может привести к травме или повреждению оборудования. В случае возникновения сложностей или вопросов, связанных с эксплуатацией полотенцесушителя, обращайтесь в сервисный центр. При правильном обращении прибор будет надежно служить вам долгое время. Внимательно прочитайте руководство пользователя перед использованием прибора.

КОМПЛЕКТАЦИЯ

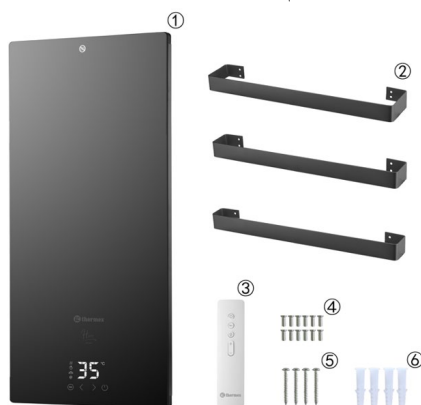


Рис. 1. Комплектация

- 1 – Полотенцесушитель;
- 2 – Планки;
- 3 – Пульт ДУ;
- 4 – 8 болтов M5 x 14 мм;
- 5 – 4 самореза ST4 x 35 мм;
- 6 – 4 дюбеля;

ОПИСАНИЕ ТОВАРА

Электрический полотенцесушитель – устройство, предназначенное для использования в ванных комнатах. Его назначение – сушка полотенец, обогрев и сушка ванной комнаты. Возможно применение полотенцесушителя в других бытовых помещениях. Устройство предназначено только для использования в бытовых целях.

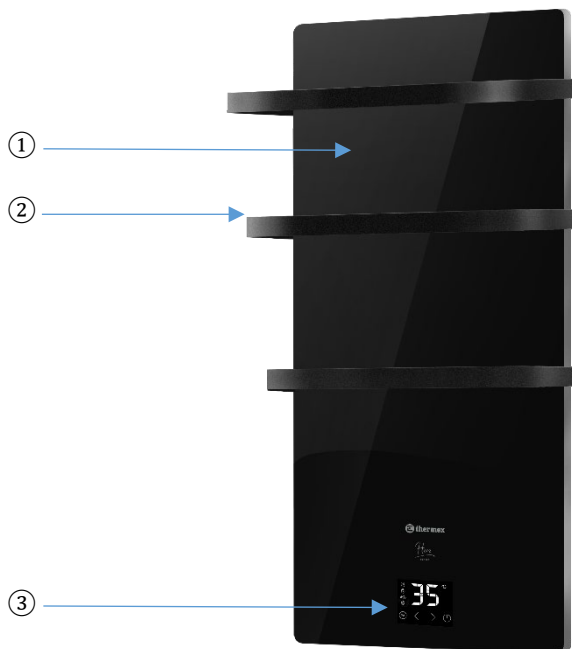


Рис. 2 Внешний вид прибора

1. Панель
2. Планки (съёмные)
3. Панель управления

ТЕХНИЧЕСКИЕ ХАРАКТЕРИСТИКИ

| | |
|------------------------|---------------------|
| Модель | Thermex Herz |
| Артикул | 801 014 |
| Материал корпуса | Закаленное стекло |
| Материал планок | Алюминий |
| Параметры сети, В/Гц | 230/50 |
| Мощность, Вт | 380 |
| Нагревательный элемент | Углеродный кристалл |

| | |
|-------------------------------------|----------------|
| Диапазон регулировки температуры | 1 – 37 °С |
| Температура нагрева | 85 °С |
| Рекомендуемая площадь помещения, м2 | 5 |
| Управление | Электронное |
| Дисплей | + |
| Таймер | 0-24 часов |
| Защита от перегрева | + |
| Датчик температуры воздуха | + |
| Пульт ДУ | + |
| Габариты, мм | 900 x 25 x 450 |
| Класс защиты | IP44 |
| Вес нетто/брутто, кг | 9,2/11,3 |

МЕРЫ БЕЗОПАСНОСТИ



ВНИМАНИЕ! Во время эксплуатации устройства некоторые части изделия могут сильно нагреваться, не рекомендуется прикасаться к ним во избежание случайных ожогов. Во время эксплуатации необходимо контролировать работу прибора, если рядом находятся дети или люди с ограниченными физическими, осязательными или психическими способностями, а также лица, не умеющими пользоваться прибором, за исключением случаев, когда это происходит под наблюдением или согласно инструкциям от лиц, отвечающих за безопасность устройства.

ВНИМАНИЕ!

**ВО ИЗБЕЖАНИЕ ПЕРЕГРЕВА НЕ НАКРЫВАЙТЕ
ОБОГРЕВАТЕЛЬ.**

Во время эксплуатации устройства необходимо соблюдать следующие меры предосторожности:

- Использовать прибор можно только с подключением к электросети, чьи параметры соответствуют техническим характеристикам устройства.
- Запрещено использовать полотенцесушитель с поврежденным шнуром питания или вилкой, а также если прибор работал со сбоями, падал или был поврежден. Немедленно отключите устройство от сети и обратитесь в сервисный центр.
- Для предотвращения перегрева и возгорания запрещается накрывать вентиляционные отверстия прибора, а также пространство между полотенцесушителем и стеной. Данное пространство необходимо для забора воздуха.
- Прибор не должен располагаться непосредственно под розеткой.
- Запрещено использовать прибор в помещениях с повышенной влажностью, в непосредственной близости с водой, ванной, душем или бассейном.
- Подключение прибора должно производиться только при наличии

эффективного заземления, выполненного в соответствии с действующими правилами монтажа электроустановок.

– При монтаже устройства необходимо учитывать необходимые расстояния до ванн и душевых. Прибор должен быть установлен таким образом, чтобы исключить прикосновение к нему из ванн или душа, случайные или намеренные.

– Запрещено использовать запасные части, не рекомендованные Производителем.

– Запрещено размещать прибор рядом с источниками тепла, легковоспламеняющимися и взрывчатыми веществами.

– Запрещено менять положение прибора, установка только вертикальное.

– Температура окружающей среды, в которой эксплуатируется устройство, должна находиться в пределах от +5°C до +40°C.

ИНСТРУКЦИЯ ПО МОНТАЖУ

Распакуйте устройство. В комплекте с инфракрасным полотенцесушителем должен находиться набор аксессуаров для монтажа. Прибор крепится всего в 4 точках: 2 сверху и 2 снизу (слева и справа).

ПРЕДУПРЕЖДЕНИЕ! Перед сверлением пожалуйста, используйте электронный детектор, чтобы проверить, есть ли в стене линии электропередач, кабели связи или водопроводные трубы. Если вы используете электрическую дрель для сверления, пожалуйста наденьте защитные очки.

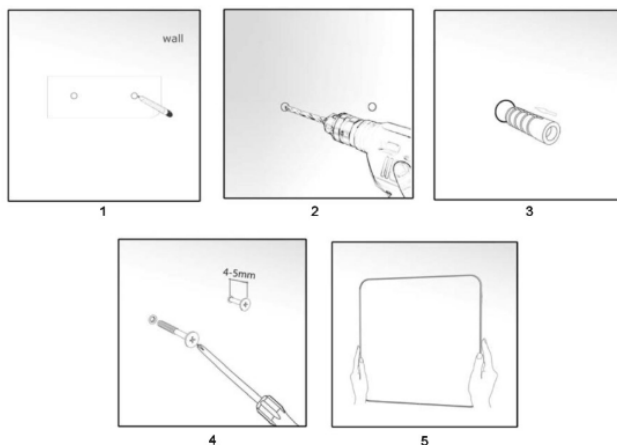


Рис. 3. Монтаж устройства

1. Измерьте расстояние между центрами кронштейнов по горизонтали и вертикали, чтобы точно определить места для сверления. Отметьте на стене расположение 4 будущих отверстий.

(Важно: убедитесь, что со всех сторон обогревателя остается свободное пространство не менее 300 мм).

2. Просверлите отверстия, используя сверло, подходящее для материала вашей стены.

3. Подготовка: Вставьте пластиковые дюбели в подготовленные отверстия.

4. Вкрутите 4 крепежных винта в пластиковые дюбели.
5. Навесьте инфракрасный полотенцесушитель на винты и сдвиньте его влево, чтобы головки винтов вошли в фиксирующие пазы.

ВНИМАНИЕ!

**ПЕРЕД ИСПОЛЬЗОВАНИЕМ ПОЛОТЕНЦЕСУШИТЕЛЯ
УБЕДИТЕСЬ, ЧТО ОН ПЛОТНО ЗАКРЕПЛЕН НА СТЕНЕ.**

ЭКСПЛУАТАЦИЯ

После установки полотенцесушителя необходимо подключить его к сети. Напряжение сети должно соответствовать техническим характеристикам устройства.

При включении полотенцесушителя в розетку прозвучит звуковой сигнал, загорается дисплей, где отображается текущая температура. Настройки работы производятся, как и с помощью дисплея, так и при помощи пульта ДУ.

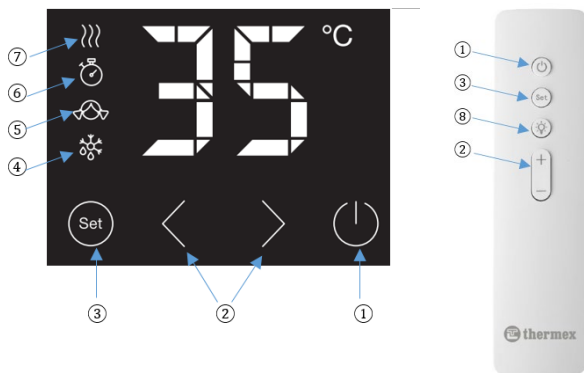


Рис. 4. Панель управления и пульт ДУ

1. Кнопка включения/выключения
2. Кнопки регулировки
3. Кнопка настройки
4. Индикатор Антизамерзания
5. Индикатор Защиты от детей
6. Таймер
7. Индикатор нагрева

8. Кнопка Screen Off

Включение прибора

После установки инфракрасного полотенцесушителя, нажмите кнопку включения/выключения на панели управления (рис.4). На дисплее отобразится текущая температура помещения.

Установка температуры

Нажмите кнопку настройки [Set] – на дисплее начнет мигать установленное значение температуры.

Диапазон регулировки температуры: от 0 до 37°C (по умолчанию 37°C).

Для понижения/повышения используйте кнопки [$<$] / [$>$]. Одно нажатие изменяет значение на 1 °C. При длительном нажатии изменение значения ускоряется.

Через 5 секунд выбранная настройка сохраняется автоматически, а дисплей возвращается к показанию текущей температуры.

Принцип действия

Встроенный температурный датчик непрерывно отслеживает температуру в помещении. Если температура опускается ниже установленного значения (например, 25°C), полотенцесушитель нагревается до 80–85°C и сохраняет этот режим до достижения целевой температуры воздуха. После достижения заданной температуры нагрев автоматически отключается. При дальнейшем понижении температуры ниже установленного значения нагрев снова включается.

Настройки таймера

Таймер можно устанавливать только при включённом устройстве. Нажмите кнопку настройки [Set] несколько раз, пока не загорится индикатор Таймера.

С помощью кнопок [$<$] / [$>$] выберите время отсчёта в часах (например, "02" = отключение через 2 часа). Через 5 секунд настройка сохраняется, а дисплей возвращается к показанию температуры.

Важно! можно установить только целое количество часов (максимум 24 ч). Установка и отображение минут недоступны.

Для отмены таймера удерживайте кнопку [Set] в течение 3 секунд — индикатор таймера погаснет, на дисплее отобразится "00".

Режим антизамерзания

В режиме ожидания (горит только индикатор включения) удерживайте кнопку включения в течение 3 секунд для включения/выключения режима антизамерзания.

При включённом режиме, если температура в помещении опускается ≤ 5 °C, устройство автоматически включится и будет нагревать помещение до тех пор, пока температура помещения не превысит ≥ 10 °C.

Защита от детей

Для включения режима защиты от детей при включённом полотенцесушителе одновременно нажмите и удерживайте кнопки [$<$] и [$>$] в течение 3 секунд. На дисплее загорится соответствующий индикатор и заблокирует кнопки на дисплее.

При включенной защите нажатие кнопок сопровождается звуковым сигналом, но настройки не изменяются.

Важно! Активация защиты от детей не прерывает работу прибора.

Для отключения повторно нажмите и удерживайте [$<$] и [$>$] в течении 3 секунд.

Подключение к пульту ДУ


При включенном дисплее необходимо нажать и удерживать кнопку включения/выключения в течение приблизительно 2 секунд.


После этого на дисплее появится индикация успешного подключения — будет отображено обозначение «dd», а управление полотенцесушителем с помощью пульта дистанционного управления станет доступным.

ОЧИСТКА И ОБСЛУЖИВАНИЕ

Перед очисткой выключите прибор и отсоедините его от источника питания.

Используя мягкую влажную ткань с мыльным раствором или без него, тщательно очистите внешнюю поверхность изделия.

 **ВНИМАНИЕ:** дайте изделию полностью остыть, прежде чем обращаться с ним или чистить его. Не допускайте попадания воды или других жидкостей внутрь изделия, так как это может привести к возгоранию и/или поражению электрическим током.

 **ВНИМАНИЕ:** Не используйте агрессивные моющие средства, химические чистящие средства или растворители, поскольку они могут повредить поверхность

ТРАНСПОРТИРОВКА И ХРАНЕНИЕ

При длительном бездействии полотенцесушителя хранить устройство необходимо в отапливаемом помещении, предварительно отключив от электросети.

При транспортировке устройства должны быть надежно защищены от сырости, мороза и механических повреждений.

Полотенцесушители необходимо хранить и перевозить при температуре от -10°C до $+50^{\circ}\text{C}$ при относительной влажности не более 70%.

ГАРАНТИЙНЫЕ ОБЯЗАТЕЛЬСТВА

Срок гарантии на устройства составляет 12 месяцев со дня продажи при условии эксплуатации в соответствии с настоящим руководством. Дата продажи устанавливается согласно отметке и продаже в данном руководстве.


При отсутствии или исправлении даты продажи и штампа магазина срок гарантии исчисляется с даты выпуска прибора. Дата выпуска прибора закодирована в уникальном серийном номере, расположенном на идентификационной табличке на корпусе прибора. Серийный номер прибора состоит из тринадцати цифр. Третья и четвертая цифры серийного номера – год выпуска, пятая и шестая – месяц выпуска, седьмая и восьмая – день выпуска прибора.

Претензии в период срока гарантии принимаются при наличии данного руководства с отметками фирмы-продавца и идентификационной таблички на корпусе прибора.

Изготовитель не несёт ответственности за недостатки, возникшие вследствие нарушения потребителем правил установки, эксплуатации и технического обслуживания прибора, изложенных в настоящем руководстве, в т. ч. в случаях, когда эти недостатки возникли из-за недопустимых параметров электрической сети, в которой эксплуатируется прибор, вследствие коммерческого использования или в результате вмешательства третьих лиц.

При соблюдении потребителем правил установки, эксплуатации и технического обслуживания прибора производитель устанавливает на него срок службы 5 лет с даты покупки.

При утилизации прибора необходимо соблюдать местные экологические законы и рекомендации. Изготовитель оставляет за собой право на внесение изменений в конструкцию, внешний вид и характеристики прибора без предварительного уведомления. Неисправности, допущенные по вине изготовителя, в течение гарантийного срока устраняются бесплатно.

 **Самостоятельная разборка устройства в течение гарантийного срока запрещена.**

Гарантия не распространяется на повреждения, наступившие в результате эксплуатации с нарушением требований данного руководства:

- механических повреждений в результате удара, падения и т.п.;
- повреждений в результате воздействия огня, агрессивных веществ;
- поломки из-за небрежного обращения при работе и хранении (трещины, вмятины на наружных поверхностях, сильное загрязнение, коррозия деталей изделия).

Прекращение гарантийных обязательств наступает в случае, если присутствуют:

- внешние механические повреждения корпуса и кабеля питания;
- следы самостоятельной разборки, попытки устранения дефектов покупателем;
- признаки использования устройства не по назначению;
- производилась замена, обрезание штепсельной вилки;

- было применение комплектующих, не предусмотренных данным руководством;
- происходило самовольное изменения конструкции;
- дефекты вызваны действием непреодолимой силы (пожар, наводнение, удар молнии и др.).
- при неполной комплектности, отсутствии технической документации.



Гарантийное обслуживание не распространяется на предохранители, расходные материалы и уплотнительные прокладки. Гарантийное обслуживание на всей территории Российской Федерации осуществляется через авторизованные сервисные центры.

ИЗГОТОВИТЕЛЬ

Изготовитель: THERMEX heating Technology (Jiangmen) CO., Ltd (ТЕРМЕКС хитинг Технолоджи (Цзяньмынь) Ко., Лимитед) # 51, Jianshedonglu, Taoyuan town, Heshan city, PRC (Цзяньшедунлу, Таоюань, г. Хэшань, КНР).

Страна производства – КНР.



Все модели прошли обязательную сертификацию и соответствуют требованиям Технического регламента Таможенного союза ТР ТС 004/2011 «О безопасности низковольтного оборудования», ТР ТС 020/2011 «Электромагнитная совместимость технических средств» и ТР ЕАЭС 037/2016 «Об ограничении применения опасных веществ в изделиях электротехники и радиоэлектроники»

Все модели прошли обязательную сертификацию и соответствуют требованиям Технического регламента Таможенного союза ТР ТС 004/2011 «О безопасности низковольтного оборудования», ТР ТС 020/2011 «Электромагнитная совместимость технических средств» и ТР ЕАЭС 037/2016 «Об ограничении применения опасных веществ в изделиях электротехники и радиоэлектроники».

Наименование и местонахождение торгующей организации, принимающей претензии по качеству в Российской Федерации:

ООО «Торговый дом ТЕРМЕКС» 187002, Россия, Ленинградская область, г. Тосно, Московское шоссе, д. 44, оф. 1, тел.: 8 (800) 333-00-23

Импортер в Российскую Федерацию:

ООО «Торговый дом ТЕРМЕКС» 187002, Россия, Ленинградская область, г. Тосно, Московское шоссе, д. 44, оф. 1, тел.: 8 (800) 333-00-23

Служба гарантийной и сервисной поддержки в Российской Федерации:

тел.: 8 (800) 333-00-23 (понедельник — пятница с 09:00 до 20:00; суббота, воскресенье с 10:00 до 18:00 по московскому времени; звонок по России бесплатный), e-mail: service@thermex.ru

Головной сервисный центр (установка и подключение ЭВН, гарантийный и постгарантийный ремонт): Россия, 196105, г. Санкт-Петербург, ул. Благодатная, д. 63, тел.: 8 (800) 333-00-23

Телефоны и адреса авторизованных сервисных центров в других городах и регионах России можно узнать на сайте www.thermex.ru или обратиться в сервисный центр, указанный фирмой-продавцом.

ОТМЕТКА О ПРОДАЖЕ

Модель _____

Серийный № _____

Дата продажи « ____ » _____ 20 ____ г.

Фирма-продавец:

Подпись представителя

фирмы-продавца



Изделие укомплектовано, к внешнему виду изделия претензий не имею. Руководство по эксплуатации с необходимыми отметками получил, с правилами эксплуатации и условиями гарантии ознакомлен и согласен.

Подпись покупателя: _____



ГАРАНТИЙНЫЙ ТАЛОН 1

| | | |
|----------------|--|--------------------------|
| Модель | | Печать фирмы продавца |
| Серийный номер | | |
| Дата продажи | | |
| Фирма продавец | | |

Заполняется фирмой продавцом



ГАРАНТИЙНЫЙ ТАЛОН 2

| | | |
|----------------|--|--------------------------|
| Модель | | Печать фирмы продавца |
| Серийный номер | | |
| Дата продажи | | |
| Фирма продавец | | |

Заполняется фирмой продавцом



ГАРАНТИЙНЫЙ ТАЛОН 3

| | | |
|----------------|--|--------------------------|
| Модель | | Печать фирмы продавца |
| Серийный номер | | |
| Дата продажи | | |
| Фирма продавец | | |

Заполняется фирмой продавцом



ГАРАНТИЙНЫЙ ТАЛОН 4

| | | |
|----------------|--|--------------------------|
| Модель | | Печать фирмы продавца |
| Серийный номер | | |
| Дата продажи | | |
| Фирма продавец | | |

Заполняется фирмой продавцом

| | | |
|---------------------------|--|--------------------------|
| Дата приема | | Печать сервисного центра |
| Дата выдачи | | |
| Дефект | | |
| Выполненная работа | | |
| Мастер (Ф.И.О) | | |

Заполняется сервисным центром

| | | |
|---------------------------|--|--------------------------|
| Дата приема | | Печать сервисного центра |
| Дата выдачи | | |
| Дефект | | |
| Выполненная работа | | |
| Мастер (Ф.И.О) | | |

Заполняется сервисным центром

| | | |
|---------------------------|--|--------------------------|
| Дата приема | | Печать сервисного центра |
| Дата выдачи | | |
| Дефект | | |
| Выполненная работа | | |
| Мастер (Ф.И.О) | | |

Заполняется сервисным центром

| | | |
|---------------------------|--|--------------------------|
| Дата приема | | Печать сервисного центра |
| Дата выдачи | | |
| Дефект | | |
| Выполненная работа | | |
| Мастер (Ф.И.О) | | |

Заполняется сервисным центром

ТЕХНОЛОГИИ УМНОГО ДОМА

Использование подключения Wi-Fi — обязательное требование современной концепции умного дома. Thermex объединяет оборудование, способное взаимодействовать друг с другом и с пользователем. Умный дом — новый шаг в будущее, реализованный вместе с качественным, надежным и современным оборудованием Thermex.

Wi-Fi Motion –
новая
экосистема
вашего дома

Технология беспроводной связи Wi-Fi Motion

Технология Wi-Fi Motion обеспечивает стабильную многопользовательскую беспроводную связь с устройствами Thermex. С помощью Wi-Fi можно управлять техникой в квартире, офисе, загородном коттедже или на предприятии из любой точки земного шара.

Wi-Fi Motion

Электрокотел Cometa Wi-Fi

Водонагреватель Bono Wi-Fi

Конвектор Alto Wi-Fi

Воздухоочиститель Griffon Wi-Fi

Водоснабжение

Отопление

Очистка воздуха



thermex.ru