

Инструкция по эксплуатации трекового светодиодного светильника GL4490/GL4495

Прежде, чем произвести монтаж светильника и приступить к его эксплуатации внимательно ознакомьтесь с настоящей инструкцией.

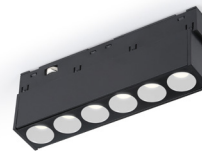
Трековый светильник системы Magnetic Standard 48V 20mm предназначен для акцентного освещения жилых помещений, помещений общественных зданий, отдельных вспомогательных помещений и мебели. На корпусе светильника расположен переключатель для выбора необходимой цветовой температуры освещения 3000/4000/6000К, возможно дистанционное управление через приложение и голосового помощника для этого необходимо приобрести блок питания SMART.

1. Технические характеристики

Размер: L218 * W22 * H25 мм
Рабочее напряжение: 48В
Потребляемая мощность: 12Вт
Световой поток: 960Lm
Цветовая температура: 3000-6000К
Угол рассеивания: 24°
Диапазон рабочих температур: -10..+40°C
Класс электробезопасности: II
Срок службы: 50 000 ч
Степень защиты: IP20



GL4490



GL4495

2. Комплект поставки

1. Трековый светодиодный светильник
2. Инструкция по эксплуатации.

3. Требования по технике безопасности

- 3.1. Все работы по установке и техническому обслуживанию должны проводиться квалифицированным персоналом, имеющим допуск на проведение данного вида работ!
- 3.2. При коммутации (соединении) светильника (через драйвер) с сетевым напряжением обратите внимание на надежность и прочность электрических соединений, т.к. от этого зависит бесперебойность и долговечность его работы. Особое внимание уделяйте герметизации соединений во влажном помещении, так как плохо изолированные соединения могут вызвать короткое замыкание, в результате чего светильник выйдет из строя.
- 3.3. Запрещается техническое обслуживание светильника во включенном состоянии!
Для обслуживания светильника отключайте электропитание!
Монтаж и техническое обслуживание светильника должны производиться только при отключенной сети питания.
Не применять источники света мощностью более указанной в маркировке светильника.

4. Монтаж, подключение и управление.

- 4.1. Соберите осветительную установку из шинпровода и его компонентов.
- 4.2. Перед установкой светильника убедитесь в отсутствии повреждений на корпусе.
- 4.3. Перед установкой светильника приведите переключатель в необходимое положение.
Для выбора цветовой температуры освещения: CW - холодный белый свет, NW — нейтральный белый свет, WW — теплый белый свет.
Для дистанционного управления светильником или группой светильников через приложение или голосовой помощник приведите переключатель в режим Smart (для этого необходимо приобрести блок питания SMART).
- 4.4. Установите светильник в шинпровод. Не превышайте максимально допустимую нагрузку светильников на блок питания в 85% от мощности блока питания.
- 4.5. Трековая система Magnetic готова к работе.
- 4.6. Для извлечения светильника из шинпровода
Отключите питание от сети.
Потяните светильник по направлению от шинпровода.

5. Хранение и уход

При погрузке и перевозке должны соблюдаться меры предосторожности, исключающие механические повреждения.
Техническое обслуживание должно производиться квалифицированным персоналом с соответствующими для этого полномочиями.
При загрязнении осветительной установки очистку поверхности производить мягкой, сухой тканью.
Не допускать использование растворителей и других агрессивных моющих средств.

6. Утилизация

Изделие в своей конструкции не содержит токсичных и химически опасных соединений, поэтому подлежит правилам утилизации твердых бытовых отходов.

7. Гарантийные обязательства

При правильной эксплуатации трековой системы Magnetic гарантируется ее нормальная работа в течение 2 лет со дня продажи через розничную торговую сеть.

Не возмещается ущерб за дефект:

- появившийся по истечении гарантийного срока;
- появившийся за время гарантийного срока в результате нарушения правил эксплуатации, изменения конструкции, повреждений при транспортировке.

Артикул: _____

Дата продажи: _____

Штамп магазина: _____