



# **HÜTER**

# **ПАСПОРТ**

**Аккумуляторный электрический  
триммер-кусторез**

**Серия GET**

**GET-240H EA+**

**[WWW.HUTER.SU](http://WWW.HUTER.SU)**



## **УВАЖАЕМЫЙ ПОКУПАТЕЛЬ!**

Благодарим Вас за то, что приобрели триммер-кусторез торговой марки «Hüter». Продукция «Hüter» отличается надежностью и высоким качеством исполнения.

При покупке изделия в розничной торговой сети требуйте проверки его работоспособности и комплектности, а также штампа торгующей организации и даты продажи в гарантийном талоне.

**СОДЕРЖАНИЕ**

|                                                             |           |
|-------------------------------------------------------------|-----------|
| <u>1. ОБЩИЕ СВЕДЕНИЯ.....</u>                               | <u>5</u>  |
| <u>2. ТЕХНИКА БЕЗОПАСНОСТИ .....</u>                        | <u>6</u>  |
| <u>3. ТЕХНИЧЕСКИЕ ХАРАКТЕРИСТИКИ.....</u>                   | <u>8</u>  |
| <u>4. КОМПЛЕКТАЦИЯ .....</u>                                | <u>8</u>  |
| <u>5. ОБЩИЙ ВИД .....</u>                                   | <u>9</u>  |
| <u>6. ПОДГОТОВКА К РАБОТЕ .....</u>                         | <u>10</u> |
| <u>7. ПОРЯДОК РАБОТЫ .....</u>                              | <u>12</u> |
| <u>8. ТЕХНИЧЕСКОЕ ОБСЛУЖИВАНИЕ .....</u>                    | <u>14</u> |
| <u>9. ТРАНСПОРТИРОВКА, ХРАНЕНИЕ И УТИЛИЗАЦИЯ.....</u>       | <u>14</u> |
| <u>10. ВОЗМОЖНЫЕ НЕИСПРАВНОСТИ И МЕТОДЫ ИХ УСТРАНЕНИЯ..</u> | <u>15</u> |
| <u>11. ГАРАНТИЙНЫЕ ОБЯЗАТЕЛЬСТВА.....</u>                   | <u>16</u> |
| <u>12. ГАРАНТИЙНЫЙ ТАЛОН.....</u>                           | <u>19</u> |
| <u>13. СЕРВИСНЫЕ ЦЕНТРЫ.....</u>                            | <u>20</u> |

## 1. ОБЩИЕ СВЕДЕНИЯ

Данный паспорт технического устройства содержит важную информацию о правилах безопасности, правильной эксплуатации, сборки и обслуживания.



### **Внимание!**

*Перед использованием данного устройства обязательно изучите содержание паспорта.*

Представленная документация содержит минимально необходимые сведения для безопасного использования технического устройства. Производитель оставляет за собой право вносить изменения во внешний вид и конструкцию устройства, не ухудшающих качество устройства, без предварительного уведомления. Внешний вид устройства может отличаться от приведенного на рисунке. Изменение внешнего вида не влияет на функциональные и технические характеристики устройства и не требует внесения изменений в паспорт.

Правила реализации продукта определяются предприятиями розничной торговли в соответствии с требованиями действующего законодательства.



### **Внимание!**

*При несоблюдении правил безопасности и условий/требований эксплуатации, изложенных в настоящем паспорте, фирма-производитель снимает с себя ответственность за несчастные случаи и повреждения, нанесенные людям, а также за ущерб оборудованию и помещениям.*

Машина ручная электрическая (далее триммер-кусторез) предназначена для стрижки и подравнивания кустов и травы на приусадебном участке.

Данное изделие является технически сложным товаром бытового назначения и относится к электробытовым машинам.

Триммер-кусторез предназначен для эксплуатации и хранения в следующих условиях:

- температура окружающей среды от 0 до 35 С;
- относительная влажность воздуха до 80% при температуре до 25 С.

Приобретая триммер-кусторез, проверьте его работоспособность и комплектность. Обязательно требуйте от продавца заполнения гарантийного талона и паспорта инструмента, дающих право на бесплатное устранение заводских дефектов в период гарантийного срока.

## 2. ТЕХНИКА БЕЗОПАСНОСТИ



### Внимание!

*В процессе работы с триммером-кусторезом не допускайте нахождения в рабочей зоне детей, посторонних лиц и животных. Это может привести к серьезным травмам, порезам рук и других частей тела.*

1. Ознакомьтесь с назначением, принципом действия, приемами работы и максимальными возможностями вашего триммера-кустореза.
2. К работе с устройством не допускаются лица, не достигшие 18 лет.
3. Данное устройство не предназначено для использования лицами с ограниченными физическими, сенсорными или умственными способностями, не имеющих необходимых опыта и знаний, а также лицами, не ознакомленными с руководством по эксплуатации устройства.
4. Не используйте устройство, если Вы устали, находитесь под воздействием наркотиков, алкоголя или лекарственных препаратов.
5. **ЗАПРЕЩАЕТСЯ** эксплуатация триммера-кустореза в условиях воздействия капель и брызг (на открытых площадках во время дождя и после), вблизи воспламеняющихся жидкостей или газов, а также в условиях чрезмерной запылённости воздуха.
6. Не подвергайте триммер-кусторез воздействию резких температурных перепадов, способных вызвать образование конденсата на деталях электродвигателя. Рекомендуется не включать его в течение времени, достаточного для устранения конденсата.
7. Перед каждым включением триммера-кустореза обращайтесь внимание на надежность установки всех комплектующих единиц.
8. Проверьте работоспособность выключателя и состояние рабочего органа.
9. Используйте триммер-кусторез только по назначению. Не допускается самостоятельное проведение модификаций триммера-кустореза.



### Внимание!

*Не применяйте самодельную оснастку (режущий элемент).*

10. Во избежание получения травмы при работе с триммером-кусторезом надевайте защитные очки или маску, перчатки, облегающую одежду и прочную обувь.
11. Во время работы перемещайтесь с умеренной скоростью, не торопитесь.
12. Диагностика неисправностей и ремонт инструмента должны производиться только в специализированном Сервисном центре.
13. Не оставляйте работающий триммер-кусторез без присмотра.

14. Оберегайте триммер-кусторез от падений. Не работайте с неисправным или поврежденным корпусом триммера-кустореза.

15. Тщательно обследуйте площадку, на которой планируется проведение работ с триммером-кусторезом. Удалите все камни, палки и прочие чужеродные предметы.

16. Работайте с триммером-кусторезом только при дневном или хорошем искусственном освещении.

17. При перемещении триммера-кустореза обязательно выключите двигатель.

18. Руки и ноги оператора не должны находиться в непосредственной близости от вращающихся частей триммера-кустореза.

19. Содержите триммер-кусторез и сменную оснастку в чистоте и исправном состоянии.

20. Запрещается переделывать вилку сетевого шнура питания зарядного устройства и изменять длину сетевого шнура питания.

21. При повреждении шнура питания его должен заменить уполномоченный сервисный центр.

22. Не прикасайтесь мокрыми руками к соединительному кабелю, удлинителю кабелю или к штекерам.

23. Соблюдайте периодичность технических осмотров и обслуживания изделия, описанных в настоящем Руководстве.

24. При ремонте допускается использование только оригинальных запасных частей.



### **Внимание!**

*Для исключения опасности повреждения двигателя регулярно очищайте триммер-кусторез и вентиляционные каналы корпуса от травы и пыли. Таким образом, обеспечивается беспрепятственное охлаждение двигателя. Не допускайте попадания внутрь корпуса триммера-кустореза посторонних предметов и жидкостей.*

25. Если двигатель триммера-кустореза не запускается или внезапно останавливается при работе, сразу же отключите его. Отсоедините аккумулятор и обратитесь в сервисный центр.

26. Не перегружайте триммер-кусторез. Не допускайте чрезмерной нагрузки триммера-кустореза, вызывающей существенное падение оборотов электродвигателя. Невыполнение этого требования способно привести к перегрузке, срабатыванию защиты и выходу из строя электродвигателя триммера-кустореза. Не допускается эксплуатация триммера-кустореза с признаками искрения на электродвигателе.

27. Храните аккумулятор и зарядное устройство в закрытом сухом помещении, вдали от металлических предметов и вдали от повышенных температур и давления.

28. Не используйте и не заряжайте неисправленный аккумулятор.

29. Не используйте поврежденное зарядное устройство.

30. Не модифицируйте аккумулятор.

31. Не вскрывайте аккумулятор.

32. Из поврежденного аккумулятора может вытекать жидкость. Попадание жидкости на кожу или в глаза может вызвать раздражение. Избегайте контакта с жидкостью. При попадании на кожу немедленно промойте поражённый участок большим количеством воды с мылом. При попадании жидкости в глаза немедленно промойте глаза большим количеством воды и обратитесь к врачу.

33. Никогда не подключайте клеммы аккумулятора к металлическим предметам, это может привести к короткому замыканию.

34. Дети должны находиться под присмотром для недопущения игр с прибором.

### 3. ТЕХНИЧЕСКИЕ ХАРАКТЕРИСТИКИ

| Серия GET/ Модель                   | GET-240H EA+ |
|-------------------------------------|--------------|
| Напряжение аккумулятора, В          | 20           |
| Тип аккумулятора                    | Li-ion       |
| Емкость аккумулятора, мАч           | 2000         |
| Скорость вращения двигателя, об/мин | 1500         |
| Максимальная толщина реза, мм       | 10           |
| Максимальная длина среза, мм        | 270          |
| Максимальная ширина, мм             | 190          |

Таблица 1. Технические характеристики

Изготовитель оставляет за собой право вносить изменения в конструкцию триммера-кустореza без предварительного уведомления с целью улучшения её потребительских качеств.

### 4. КОМПЛЕКТАЦИЯ

Триммер-кустореz в сборе - 1 шт.

Аккумулятор – 1 шт.

Зарядное устройство – 1шт.

Лезвие для работы в режиме кустореza – 1 шт.

Лезвие для работы в режиме стрижки газона – 1 шт.

Руководство по эксплуатации - 1 экз.

## 5. ОБЩИЙ ВИД

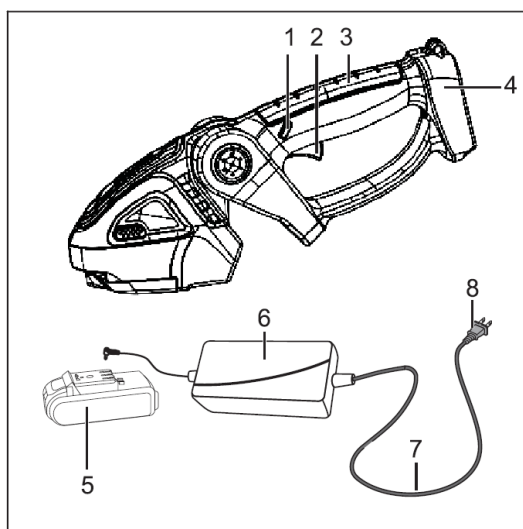


Рис. 1. Общий вид

1. Кнопка защиты от случайного пуска
2. Курок
3. Рукоятка
4. Батарейный отсек
5. Аккумулятор
6. Зарядное устройство
7. Соединительный кабель
8. Вилка прибора

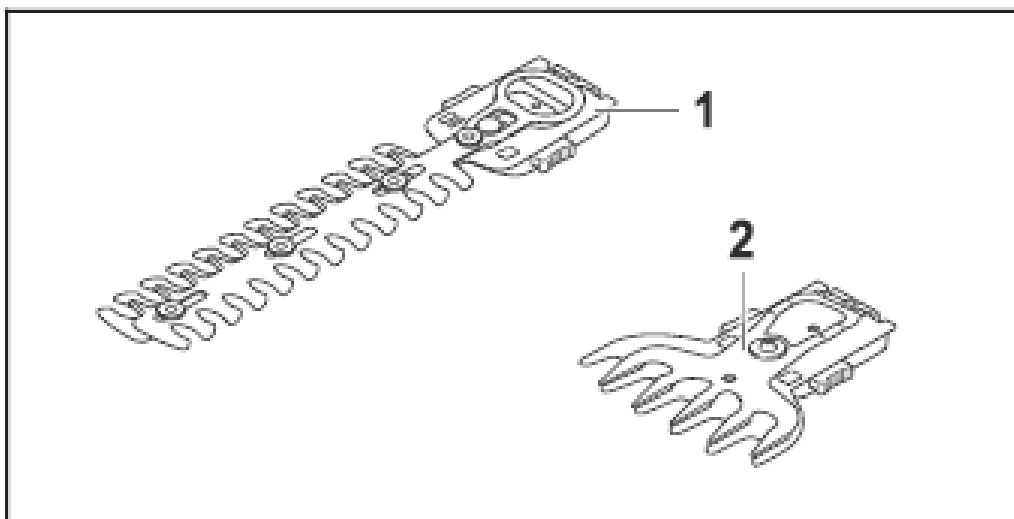


Рис. 2. Лезвия

1. Лезвие для работы в режиме кустореза
2. Лезвие для работы в режиме стрижки газона

## 6. ПОДГОТОВКА К РАБОТЕ

### 6.1. Зарядка аккумулятора

Подключите аккумулятор в зарядное устройство. Затем подключите вилку зарядного устройства к электрической сети. Зарядное устройство автоматически выключается, когда аккумулятор полностью заряжен.

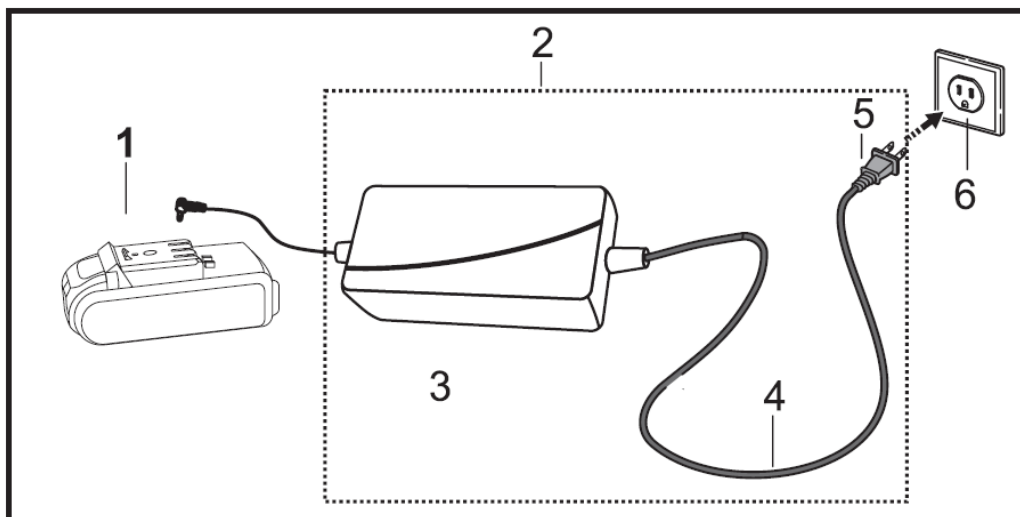


Рис. 3. Схема зарядки аккумулятора

- Вставьте сетевую вилку (5) в удобную розетку (6). Зарядное устройство (2) выполнит самодиагностику. Светодиод (3) загорится зеленым примерно на 1 секунду, а затем красным примерно на 1 секунду.
- Вставьте в батарею (1) направляющую зарядного устройства. Светодиод (3) загорится или мигает зеленым цветом. Батарея заряжается.
- Когда светодиод перестает светиться: батарея полностью заряжена и может быть отсоединена от зарядного устройства.
- Если зарядное устройство больше не требуется, отсоедините вилку от розетки.



#### **Внимание!**

*Заряжайте аккумулятор при температуре, в пределах от 10°C до 40°C. Не заряжайте и не используйте аккумулятор, если он нагрелся, в таком случае обратитесь в СЦ.*

Светодиодный индикатор показывает рабочее состояние зарядного устройства или наличие неисправностей. Светодиод может светиться или мигать зеленым или красным цветом.

- Если светодиод загорается или мигает зеленым, значит, батарея заряжается.
- Если светодиод горит или мигает красным, то это говорит о том, что произошла неисправность зарядного устройства или аккумулятора. Необходимо обнаружить и устранить эту неисправность.

## 6.2. Установка и снятие режущих лезвий

Лезвие для кустореза и лезвие для скашивания травы устанавливаются на кусторез одинаково.

- Выключите триммер и извлеките аккумулятор.
- Наденьте ножны так, чтобы они полностью закрывали режущие лезвия.

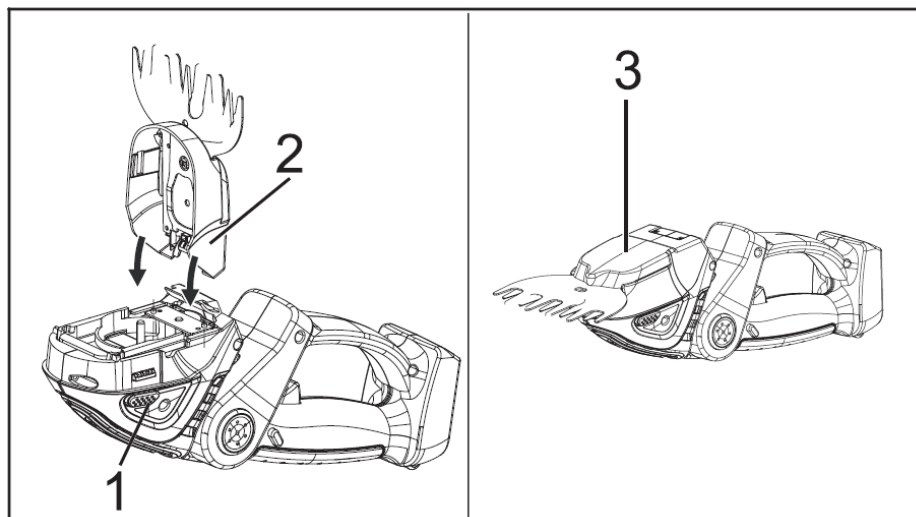


Рис. 4. Установка лезвия

- Зацепите выступы (1) ножа для стрижки кустарников (3) или ножа для стрижки травы (3) за направляющие (2).

- Опустите лезвие ножниц вниз и плотно прижмите его на место.

Лезвие для кустореза и лезвие для среза травы удаляются одинаково.

- Выключите кусторезы и извлеките аккумулятор.
- Наденьте ножны так, чтобы они полностью закрывали режущие лезвия.

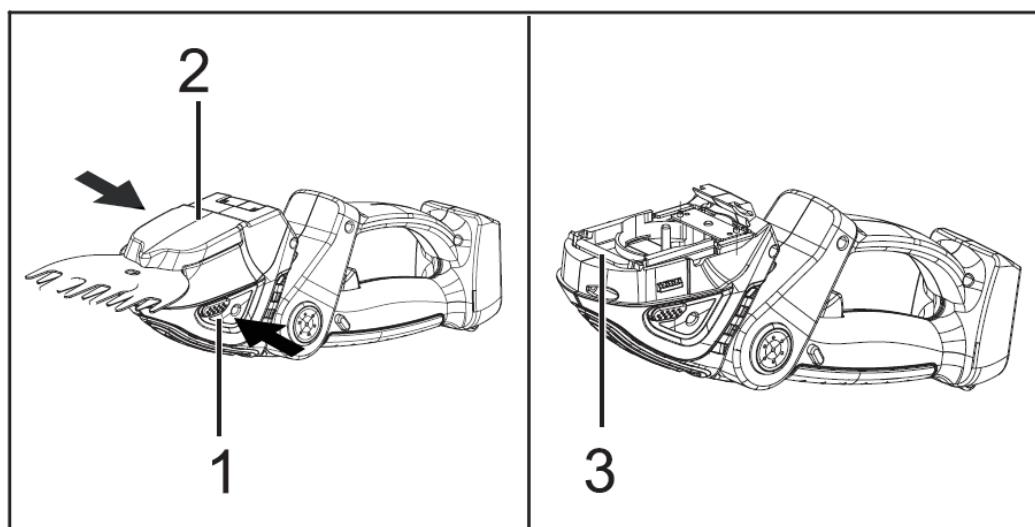


Рис. 5. Снятие лезвия

- Нажмите на оба фиксирующих рычага (1). Нож для стрижки разблокирован.
- Снимите нож для стрижки кустарников (2) или нож для стрижки травы (2).

Уплотнение (3) защищает редуктор от загрязнения во время работы. Уплотнение постоянно соединено с кусторезами и не может быть снято.

### 6.3. Установка и извлечение батареи

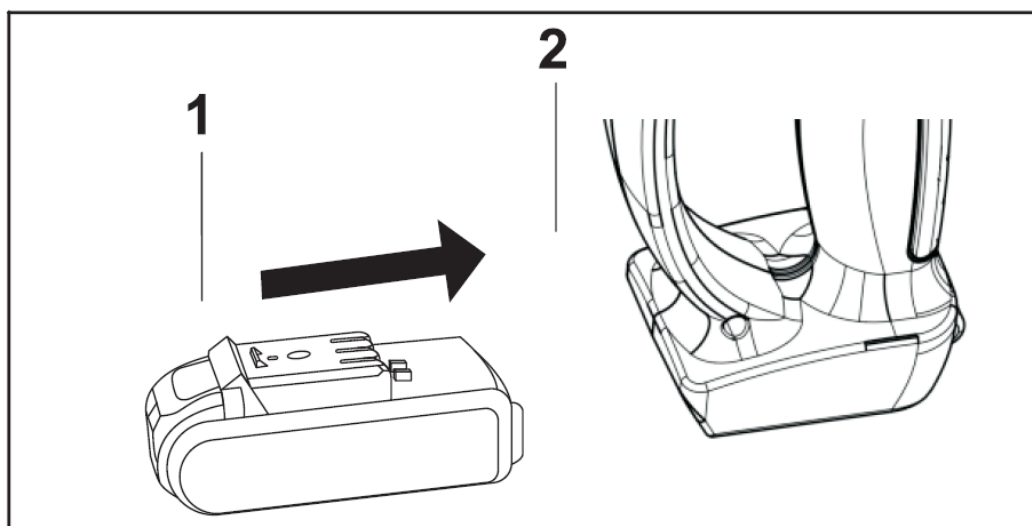


Рис. 6. Установка батареи

Чтобы установить батарею (1) вставьте её в батарейный отсек (2) до упора. Батарея фиксируется в нужном положении со щелчком.

Для того чтобы извлечь батарею нажмите на оба фиксатора. Аккумулятор разблокирован и может быть извлечен.

## 7. ПОРЯДОК РАБОТЫ

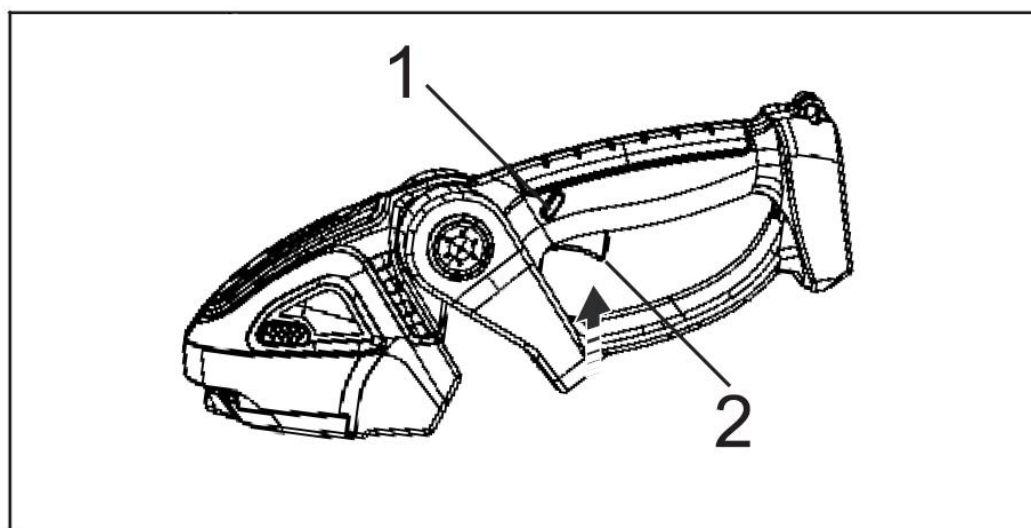


Рис. 7. Включение и выключение тримера

**Включение**

- Нажмите большим пальцем на фиксатор (1) в направлении режущих лезвий и удерживайте его в этом положении.
- Нажмите на курок (2) указательным пальцем и удерживайте его в этом положении.

Включайте триммер-кусторез, не касаясь лезвием травы/веток, чтобы двигатель набрал необходимые обороты.

**Выключение**

- Отпустите спусковой крючок и освободите затвор.
- Подождите, пока режущие лезвия полностью остановятся примерно через 1 секунду.
- Если режущие лезвия продолжают вращаться спустя 1 секунду, то извлеките аккумулятор и обратитесь в сервисный центр (возможно кусторез неисправен).

Для выключения триммера-кустореза необходимо отпустить кнопку выключателя. Дождитесь полной остановки лезвий.

**Работа с триммером при режиме кустореза (лезвия для подрезки живой изгороди).**

Перед началом работы проверьте рабочую область на наличие скрытых чужеродных предметов. Обратите внимание на то, что устройство можем резать ветви толщиной максимум 10 мм. Во время работы равномерно перемещайте устройство вперед по линии срезания, чтобы подвести ветви под режущий нож. Двусторонние ножевые брусья обеспечивают резку в двух направлениях или маятниковые движения от одной стороны к другой. Продвигайтесь вперед медленно и контролируемо. Держите режущие лезвия под углом от 0° до 10° от верхушек кустарника.

**Работа с триммером при режиме стрижки газона (лезвия для подрезки краев).**

Для работы в режиме стрижки газона ведите устройство вдоль края газона. Избегайте контакта режущего лезвия с мощными поверхностями, камнями или стенами, так как это может привести к уменьшению срока службы или выхода из строя устройства.

## 8. ТЕХНИЧЕСКОЕ ОБСЛУЖИВАНИЕ



### **Внимание!**

*Для безопасного и правильного обслуживания и ремонта устройства обращайтесь только в авторизованные сервисные центры Huter. Обслуживание, выполненное неквалифицированным персоналом, может стать причиной поломки инструмента и травм.*

- Производите очистку триммера-кустореза после каждого использования. Удаляйте с корпуса триммера, лезвий и аккумулятора грязь и остатки травы.
- Регулярно осматривайте устройство на наличие дефектов, таких как ослабленные соединения или изношенные детали.
- Проверяйте исправное состояние крышек и защитных устройств и их правильное крепление.



### **Внимание!**

**ЗАПРЕЩЕНО** использование устройства при неисправных или поврежденных лезвиях.

### **Заточка режущих лезвий**



### **Внимание!**

*Зубья режущих лезвий очень острые. Существует риск получения порезов. Надевайте рабочие перчатки из прочного материала.*

### **Лезвия для кустореза**

Рекомендуется затачивать, либо заменять режущие лезвия в сервисном центре. Самостоятельная заточка лезвий может привести к травмам, либо к неисправностям и дефектам при работе кусторезом.

## 9. ТРАНСПОРТИРОВКА, ХРАНЕНИЕ И УТИЛИЗАЦИЯ

- Кусторез должен храниться только с отсоединенным аккумулятором.
- Наденьте защитный кожух так, чтобы он полностью закрывал режущие лезвия.
- Рекомендуется производить транспортировку в упаковке от производителя.
- Во время транспортировки ограничьте механическое воздействие на устройство.
- Храните триммер-кусторез в сухом помещении с естественной вентиляцией при температуре воздуха не выше +40°C и не ниже -50°C, относительной влажностью воздуха не более 80%.

– Храните аккумулятор отдельно от триммера и зарядного устройства только при температуре окружающей среды от +1 до +40°C

Триммер-кусторез, отслуживший свой срок и не подлежащий восстановлению, должен утилизироваться согласно нормам, действующим в стране эксплуатации.

В других обстоятельствах:

- Не выбрасывайте устройство вместе с бытовым мусором;
- Рекомендуется обращаться в специализированные пункты вторичной переработки сырья.

## 10. ВОЗМОЖНЫЕ НЕИСПРАВНОСТИ И МЕТОДЫ ИХ УСТРАНЕНИЯ

| Неисправность                                                           | Вероятная причина                                    | Действия по устранению                                                                                                             |
|-------------------------------------------------------------------------|------------------------------------------------------|------------------------------------------------------------------------------------------------------------------------------------|
| Триммер-кусторез не включается / не развивает обороты                   | Возможно, разряжен аккумулятор.                      | Зарядить аккумулятор.<br>Если аккумулятор холодный/горячий, то дать аккумулятору нагреться/остыть                                  |
|                                                                         | Неисправен выключатель                               | Обратиться в специализированный Сервисный центр для ремонта.                                                                       |
|                                                                         | Между кусторезом и аккумулятором отсутствует контакт | Извлеките аккумулятор, очистите электрические контакты                                                                             |
| Повышенная вибрация, шум.                                               | Неисправны подшипники.                               | Обратиться в специализированный Сервисный центр для ремонта                                                                        |
| Двигатель перегревается.                                                | Загрязнены окна охлаждения электродвигателя.         | Прочистить окна охлаждения электродвигателя.                                                                                       |
|                                                                         | Электродвигатель перегружен.                         | Снять нагрузку и в течение 2-3 минут обеспечить работу инструмента на холостом ходу.                                               |
| Двигатель не развивает полную скорость и не работает на полную мощность | Низкий заряд аккумулятора                            | Зарядить аккумулятор.                                                                                                              |
|                                                                         | Лезвия не вращаются свободно                         | Очистите лезвия с помощью специального средства (очистителя), затем смажьте лезвия маслом (моторным, цепным, либо трансмиссионным) |

Таблица 2. Неисправности и методы их устранения.

## 11. ГАРАНТИЙНЫЕ ОБЯЗАТЕЛЬСТВА

1. Гарантийный срок на триммера-кустореz устанавливается один год, который исчисляется с даты продажи устройства первому покупателю.

2. Гарантийные обязательства распространяются только на производственные неисправности (дефекты), выявленные в течение гарантийного срока.

3. Гарантия включает стоимость замены дефектных частей, восстановление таких частей или получение эквивалентных частей. Дефектной частью (изделием) считается часть устройства, в которой обнаружен заводской брак, существовавший на момент поставки (продажи) устройства первому покупателю и выявленный в гарантийный срок в процессе эксплуатации.

4. Гарантийный ремонт в течение гарантийного срока производится при условии соблюдения потребителем правил эксплуатации и технического обслуживания, хранения и транспортировки. Гарантийный ремонт не производится при нарушении требований, указанных в паспорте и нарушении гарантийной пломбы (наклейки).

5. Потребитель в случае выявления недостатков устройства обязан известить об этом Продавца или Производителя в течение 10 дней с момента выявления недостатка устройства. В случае несвоевременного извещения о выявленных неисправностях, продавец, изготовитель или уполномоченная организация вправе отказаться полностью или частично от удовлетворения предъявляемых претензий (ст.483 ГК РФ).

6. Устройство, сдаваемое для гарантийного обслуживания/ ремонта, должно быть в чистом и собранном виде и в полной комплектации. В случае если устройство для гарантийного ремонта предоставляется грязным и/или в разобранном виде и/или не укомплектованным, продавец/изготовитель вправе отказать в проведении гарантийного ремонта.

7. Гарантийный ремонт производится при наличии в гарантийном талоне печати продавца, даты продажи и подписи продавца.

8. При отсутствии печати фирмы-продавца, даты продажи или подписи продавца гарантийный срок исчисляется с даты изготовления.

9. Гарантийный ремонт не производится при самостоятельном вскрытии (попытке вскрытия) или ремонте изделия вне гарантийной мастерской.

Гарантийные обязательства не распространяются:

- на устройство без серийного номера, а также с удалённым, стёртым, нечитаемым и изменённым серийным номером;
- на лакокрасочное покрытие, аккумулятор, смазки, лезвия и зарядное устройство;
- на устройство, которое в течение гарантийного срока полностью выработало свой ресурс (коммерческая эксплуатация устройства, предназначенного для бытового использования);

- в случае неисправностей, вызванных использованием некачественных запчастей и принадлежностей;
- в случае внесения изменений в конструкцию устройства;
- в случае использования устройства не по назначению, указанному в паспорте;
- в случае неисправностей, вызванных несоблюдением требований по работе, техническому обслуживанию и хранению устройства, изложенных в настоящем паспорте;
- в случае наличия механических повреждений корпуса устройства (сколов, трещин и т.п.);
- на повреждения, вызванные воздействием агрессивных сред, загрязнением, попаданием инородных предметов внутрь изделия;
- в случае температурных и механических повреждений корпуса;
- на чистку и периодическое техническое обслуживание;
- на устройства с повреждениями или неисправностями, возникшими в результате естественного износа узлов и деталей, вызванного интенсивной эксплуатацией;
- на устройства с сильным загрязнением, как внешнем, так и внутреннем, ржавчине (выявляются при диагностике в сервисном центре).

Данный документ не ограничивает определенные законом права потребителя, но дополняет и уточняет оговоренные законом обязательства, предполагающие соглашения сторон.

## **Дорогой покупатель!**

Мы выражаем вам огромную признательность за выбор триммера-кустореза «Hüter». Он прослужит вам долго. Мы сделали все возможное, чтобы данное изделие удовлетворяло вашим запросам, а качество соответствовало лучшим мировым образцам.

Компания производитель устанавливает расчетный срок службы аккумуляторного электрического триммера-кустореза 5 лет, при условии соблюдения правил эксплуатации.

Гарантийный срок эксплуатации аккумуляторного электрического триммера-кустореза «Hüter» — 1 год. Моментом начала эксплуатации считается дата, указанная Организацией-продавцом в гарантийном талоне.

## 12. ГАРАНТИЙНЫЙ ТАЛОН

Триммер-кусторез «Hüter» \_\_\_\_\_

№ \_\_\_\_\_

признан годным для эксплуатации.

Дата продажи \_\_\_\_\_

Я покупатель/представитель фирмы \_\_\_\_\_

С условиями эксплуатации ознакомлен \_\_\_\_\_

### ГАРАНТИЙНЫЙ ТАЛОН

Описание дефекта, № прибора

\_\_\_\_\_  
 \_\_\_\_\_  
 \_\_\_\_\_  
 \_\_\_\_\_  
 \_\_\_\_\_  
 \_\_\_\_\_  
 \_\_\_\_\_  
 \_\_\_\_\_

М.П.

\_\_\_\_\_  
 \_\_\_\_\_

### ГАРАНТИЙНЫЙ ТАЛОН

Описание дефекта, № прибора

\_\_\_\_\_  
 \_\_\_\_\_  
 \_\_\_\_\_  
 \_\_\_\_\_  
 \_\_\_\_\_  
 \_\_\_\_\_  
 \_\_\_\_\_  
 \_\_\_\_\_

М.П.

\_\_\_\_\_  
 \_\_\_\_\_

### ГАРАНТИЙНЫЙ ТАЛОН

Описание дефекта, № прибора

\_\_\_\_\_  
 \_\_\_\_\_  
 \_\_\_\_\_  
 \_\_\_\_\_  
 \_\_\_\_\_  
 \_\_\_\_\_  
 \_\_\_\_\_  
 \_\_\_\_\_

М.П.

\_\_\_\_\_  
 \_\_\_\_\_

### 13. СЕРВИСНЫЕ ЦЕНТРЫ

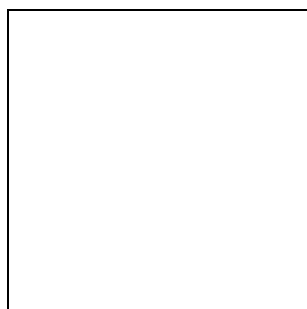
- **Абакан**, Квартал Молодежный 12а к1, тел.: [+7 \(390\) 226-30-10](tel:+7(390)226-30-10), [+7 908 326-30-10](tel:+7908326-30-10)
- **Армавир**, ул. Мичурина, д. 6, тел.: [+7 \(861\) 376-38-46](tel:+7(861)376-38-46), [+7 \(962\) 855-40-18](tel:+7(962)855-40-18)
- **Архангельск**, Окружное шоссе, д.9, тел.: [+7 \(952\) 301-25-26](tel:+7(952)301-25-26)
- **Астрахань**, ул. Рыбинская, д.11, тел.: [8 \(8512\) 99-47-76](tel:8(8512)99-47-76)
- **Барнаул**, Южный проезд, 14 лит 6, тел: [+7 \(3852\) 25-13-10](tel:+7(3852)25-13-10)
- **Белгород**, ул. Константина Заслонова, д. 92к5, тел: [+7 \(472\) 240-29-13](tel:+7(472)240-29-13)
- **Благовещенск**, ул. Промышленная 5А, тел.: [+7 \(914\) 601-07-00](tel:+7(914)601-07-00); [+7 \(416\) 231-98-68](tel:+7(416)231-98-68)
- **Братск**, ул.Коммунальная, здание 17, строение 2, тел: [+7 \(914\) 939-23-72](tel:+7(914)939-23-72)
- **Брянск**, Московский проспект, 138Бс1, тел: [+7 \(4832\) 59-06-44](tel:+7(4832)59-06-44)
- **Великий Новгород**, ул. 3-я Сенная, д.2А, тел: [+7 \(964\) 694-40-34](tel:+7(964)694-40-34)
- **Владивосток**, Днепроvская улица, 102Ас2, тел: [+7 \(904\) 624-03-29](tel:+7(904)624-03-29), [+7 \(423\) 249-26-72](tel:+7(423)249-26-72)
- **Владимир**, ул. Казарменная, 2, тел.: [+7 \(492\) 249-43-32](tel:+7(492)249-43-32)
- **Волгоград**, пр-т Волжский, 4к, тел.: [+7 \(844\) 278-01-68](tel:+7(844)278-01-68) (доб. 2 – сервис)
- **Вологда**, ул. Саммера, д. 64, тел.: [+7 \(817\) 226-48-63](tel:+7(817)226-48-63)
- **Воронеж**, проспект Труда, д. 48Ф, тел.: [+7 \(473\) 204-53-29](tel:+7(473)204-53-29)
- **Екатеринбург**, ул. Новинская, 12, тел.: [+7 \(343\) 384-57-25](tel:+7(343)384-57-25), [+7 \(965\) 509-78-08](tel:+7(965)509-78-08).
- **Иваново**, ул. Наговицыной-Икрянистовой, д.6., тел [+7 \(493\) 277-41-11](tel:+7(493)277-41-11)
- **Ижевск**, улица Пойма, 22литВ, тел.: [+7 \(3412\) 57-60-21](tel:+7(3412)57-60-21)
- **Иркутск**, ул.Тракторная, д.28А/2, СКЦ Байкалит, складское помещение №5 тел: [+7 \(908\) 660-41-57](tel:+7(908)660-41-57) (сервис), [+7 \(395\) 270-71-62](tel:+7(395)270-71-62)
- **Йошкар-Ола**, пгт. Медведево, ул. Гагарина, 4И, тел. [+7 \(836\) 249-72-32](tel:+7(836)249-72-32)
- **Казань**, ул. Габдуллы Тукая, д. 125., тел.: [+7 \(843\) 206-03-65](tel:+7(843)206-03-65)
- **Калининград**, ул. Ялтинская, д. 129, тел: [+7 \(401\) 276-36-09](tel:+7(401)276-36-09)
- **Калуга**, Дальняя улица, 17А, тел: [+7 \(965\) 709-98-96](tel:+7(965)709-98-96), [+7 \(484\) 292-23-76](tel:+7(484)292-23-76)
- **Кемерово**, ул. Радищева, д. 2/2 к4 вход Б1, тел: [+7 \(905\) 907-38-69](tel:+7(905)907-38-69), [+7 \(384\) 265-02-69](tel:+7(384)265-02-69)
- **Киров**, ул. Калинина, д. 38, тел.: [+7 \(833\) 221-42-71](tel:+7(833)221-42-71), [21-71-41](tel:21-71-41)
- **Кострома**, ул. Костромская, д.111, тел: [8 \(4942\) 46-73-76](tel:8(4942)46-73-76); [8 \(4942\) 46-18-59](tel:8(4942)46-18-59)
- **Краснодар**, ул. Грибоедова, д.4, литер "Ю", тел: [+7 \(989\) 198-54-35](tel:+7(989)198-54-35); [+7 \(861\) 203-46-92](tel:+7(861)203-46-92)
- **Красноярск**, ул. Северное шоссе 7И/2 (желтый склад), тел: [8\(391\)204-62-88](tel:8(391)204-62-88)
- **Курган**, ул. Омская, д.171Б, тел: [+7 \(352\) 263-09-25](tel:+7(352)263-09-25), [63-09-24](tel:63-09-24)
- **Курск**, ул. 50 лет Октября 128. Тел.: [+7 \(471\) 236-04-46](tel:+7(471)236-04-46)
- **Липецк**, Ангарская улица, вл26, тел: [+7 \(474\) 252-26-97](tel:+7(474)252-26-97), [+7 \(903\) 028-97-96](tel:+7(903)028-97-96)
- **Магнитогорск**, ул .Вокзальная 1, строение 3 тел.: [+7 \(919\) 342-82-12](tel:+7(919)342-82-12)
- **Москва**, Каширский проезд, 23с7, тел для заказа пропуска: [+7 \(495\) 118-96-42](tel:+7(495)118-96-42) (за час до прибытия))
- **Москва**, Павловская улица, 27с3, эт. 1, комн. 5, тел.: [+7 \(495\) 215-25-73](tel:+7(495)215-25-73)
- **Московская область**, деревня Новая Купавна дом 9, тел.: [+7 \(495\) 108-64-86](tel:+7(495)108-64-86) (доб. 2), [+7 \(968\) 772-81-36](tel:+7(968)772-81-36)
- **Московская область**, г. Долгопрудный, мк-н Павельцево, Новое ш, д. 31, литер "Ч", тел.: [+7 \(495\) 968-85-70](tel:+7(495)968-85-70)
- **Мурманск**, ул. Промышленная, 19, офис 406, тел.: [8 \(8152\) 65 61 90](tel:8(8152)656190)
- **Набережные Челны**, ул.Магистральная, д.3А, тел.: [+7 \(855\) 220-57-43](tel:+7(855)220-57-43)
- **Нижний Новгород**, проспект Гагарина, 176Г, тел: [+7 \(831\) 429-05-65](tel:+7(831)429-05-65) (доб. 2)
- **Нижний Тагил**, ул. Индустриальная 37, тел.: [+7 \(343\) 596-37-60](tel:+7(343)596-37-60)
- **Новокузнецк**, ул. Производственная, 19/1, тел.: [+7 \(960\) 931-71-41](tel:+7(960)931-71-41). [+7 \(384\) 320-49-31](tel:+7(384)320-49-31)
- **Новороссийск**, Краснодарский край., г. Новороссийск, ул. Осовиахима, д. 212, тел.: [+7 \(861\) 730-94-54](tel:+7(861)730-94-54)
- **Новосибирск**, 1-е Мочищенское шоссе 1/4, тел.: [8 \(383\) 373-27-96](tel:8(383)373-27-96)

- **Омск**, ул. Космический проспект, 109 стр.1 дверь 20, 2 этаж, тел: [+7 \(3812\) 38-18-62](tel:+7(3812)38-18-62) (сервисный центр), [+7 \(3812\) 21-46-38](tel:+7(3812)21-46-38) (отдел продаж)
- **Оренбург**, улица Базовая, 17 А, тел: [+7 \(353\) 248-64-90](tel:+7(353)248-64-90)
- **Орёл**, пер. Силикатный, д.1, тел: [+7 \(486\) 244-58-19](tel:+7(486)244-58-19)
- **Орск**, Орское шоссе, 6, тел: [+7 \(353\) 237-62-89](tel:+7(353)237-62-89) (ориентир для поиска - Фуд Сервис Орск [51.239211](tel:+7(51)239211), [58.485791](tel:+7(58)485791))
- **Пенза**, ул. Бумажников 17, тел: [+7 \(841\) 222-46-79](tel:+7(841)222-46-79)
- **Пермь**, ул. Сергея Данщина, д. ба, корпус 1, тел.: [+7 \(342\) 205-85-29](tel:+7(342)205-85-29)
- **Петрозаводск**, район Северная Промзона, ул. Заводская, д. 10 А, тел.: [+7 \(812\) 309-87-08](tel:+7(812)309-87-08), [+7 \(921\) 222-67-80](tel:+7(921)222-67-80)
- **Псков**, ул. Леона Поземского, д.110Е, тел.: [+7 \(811\) 229-62-64](tel:+7(811)229-62-64)
- **Пятигорск**, Черкесское шоссе д.1, тел.: [+7 \(968\) 279-27-91](tel:+7(968)279-27-91), [+7 \(865\) 220-58-50](tel:+7(865)220-58-50) (доб. 2)
- **Ростов на Дону**, ул. Вавилова, д. 62А, тел.: [+7 \(938\) 100-20-83](tel:+7(938)100-20-83)
- **Рязань**, пр-д Яблочкова, д. 8Г, тел.: [+7 \(491\) 246-65-58](tel:+7(491)246-65-58)
- **Самара**, Советский р-н, ул. Заводское шоссе, д. 15А, литер "А", тел.: [+7 \(846\) 206-05-52](tel:+7(846)206-05-52)
- **Санкт-Петербург**, Ириновский проспект дом 14, корпус 3, тел.: [+7\(812\) 309-92-75](tel:+7(812)309-92-75)
- **Саранск**, ул. Пролетарская, д.130А, база Комбината "Сура", тел.: [+7 \(834\) 222-36-37](tel:+7(834)222-36-37)
- **Саратов**, ул. Пензенская, д. 2, тел: [+7 \(845\) 249-11-79](tel:+7(845)249-11-79)
- **Симферопольский район, село Перово**, улица Хачирашвили, 56, тел.: [+7 \(978\) 091-19-58](tel:+7(978)091-19-58), [+7 \(3652\) 66-97-48](tel:+7(3652)66-97-48)
- **Смоленск**, Краснинское шоссе, дом 376, стр. 2, тел.: [+7 \(481\) 229-46-99](tel:+7(481)229-46-99)
- **Сочи**, ул. Транспортная, д. 28, тел: [+7 \(862\) 226-57-45](tel:+7(862)226-57-45)
- **Ставропольский край, Михайловск**, улица Ленина, 162А, тел.: [+7 \(865\) 220-65-62](tel:+7(865)220-65-62)
- **Стерлитамак**, ул. Кочетова 43А, тел.: [+7 \(347\) 229-44-10](tel:+7(347)229-44-10)
- **Сургут**, ул. Базовая, д. 5, тел.: [+7 \(346\) 275-82-31](tel:+7(346)275-82-31) (доб. 1 - офис, доб. 2 – сервис)
- **Тамбов**, ул. Волжская, д. 69, с7, тел.: [8 \(4752\) 50-37-96](tel:8(4752)50-37-96), [+7 \(964\) 130-85-73](tel:+7(964)130-85-73)
- **Тверь**, ул. Коняевская, д.12, стр.1, тел.: [+7 \(482\) 263-31-71](tel:+7(482)263-31-71), [+7 \(920\) 185-48-77](tel:+7(920)185-48-77)
- **Тольятти**, ул. Коммунальная, д. 23, стр. 1, тел.: [+7 \(848\) 265-12-05](tel:+7(848)265-12-05), [+7 \(964\) 973-04-29](tel:+7(964)973-04-29)
- **Томск**, пр-т Фрунзе 119/5 ст1, тел.: [+7 \(952\) 801-05-17](tel:+7(952)801-05-17)
- **Тула**, Ханинский проезд, д. 25/3, тел.: [+7 \(487\) 274-02-53](tel:+7(487)274-02-53)
- **Тюмень**, Старый Тобольский тракт, 5-й километр, 1Ас3, тел.: [+7 \(345\) 266-28-91](tel:+7(345)266-28-91)
- **Улан-Удэ**, ул. 502 км, д. 160в, тел.: [+7 \(301\) 220-42-87](tel:+7(301)220-42-87)
- **Ульяновск**, Московское шоссе, 14, тел.: [+7 \(842\) 227-06-30](tel:+7(842)227-06-30), [27-06-31](tel:27-06-31)
- **Уфа**, ул. Ульяновых, д. 65, корпус 7, литер "2Б", тел.: [+7 \(347\) 214-53-59](tel:+7(347)214-53-59)
- **Хабаровск**, ул. Суворова, 80Н, тел.: [+7 \(421\) 293-44-68](tel:+7(421)293-44-68)
- **Чебоксары**, Вурнарское шоссе, 11, тел.: [+7 \(8352\) 35-53-83](tel:+7(8352)35-53-83), [+7-962-321-41-75](tel:+7(962)321-41-75)
- **Челябинск**, ул. Морская, д. 6/3, тел.: [+7 \(351\) 222-43-15](tel:+7(351)222-43-15), [222-43-16](tel:222-43-16)
- **Череповец**, ул. Гоголя, д 60, тел.: [+7 \(911\) 517-87-92](tel:+7(911)517-87-92), [+7 \(820\) 249-05-34](tel:+7(820)249-05-34)
- **Чита**, ул. Евгения Гаюсана, д. 48, стр. 5, тел. [+7 \(302\) 228-44-79](tel:+7(302)228-44-79)
- **Шахты**, Ростовская область, пер. Газетный, д. 4Г, тел.: [+7 \(863\) 303-56-10](tel:+7(863)303-56-10), [+7 \(909\) 406-63-11](tel:+7(909)406-63-11)
- **Южно-Сахалинск**, пр-т Мира, 2 "Б"/5, корпус 8, тел.: [+7 \(424\) 249-07-85](tel:+7(424)249-07-85).
- **Ярославль**, ул. Журавлева, 3Г, тел: [+7 \(485\) 266-32-20](tel:+7(485)266-32-20)
- **Казахстан, г. Актобе**, жилой массив Коктем (бывш. Заречный - 1), д. 311, тел.: [8\(7132\)72-46-40](tel:8(7132)72-46-40)
- **Казахстан, г. Алматы**, Илийский тракт, 29, тел: [+7 \(727\) 225-47-45](tel:+7(727)225-47-45), [225-47-46](tel:225-47-46)
- **Казахстан, г. Атырау**, пр-т Азаттык, 118Б, тел: [+7 \(7122\) 30-85-06](tel:+7(7122)30-85-06), [+7 \(700\) 244-50-96](tel:+7(700)244-50-96)
- **Казахстан, г. Караганда**, ул. Складская 2А/1, тел.: [+7 \(707\) 469-80-56](tel:+7(707)469-80-56)
- **Казахстан, г. Костанай**, ул. Каирбекова, 318/2, цокольный этаж, тел.: 87774451977;
- **Казахстан, г. Нур-Султан (Астана)**, ул. Циолковского, д. 4, склад 8а, тел.: [+7 \(771\) 754-02-45](tel:+7(771)754-02-45)

- **Казахстан, г. Павлодар**, ул. Центральная промзона стр. 2021, склад № 8, тел.: [8 \(771\) 191 31 92](tel:87711913192).
- **Казахстан, г. Тараз**, ул. Санырак батыра, 47м, тел.: [+7 777 932 86 18](tel:+77779328618)
- **Казахстан, г. Усть-Каменогорск**, Самарское шоссе 9/5, тел.: 87084403219
- **Казахстан, г. Шымкент**, ул. Сарбаздар 18. тел.: [+7 \(776\) 808-50-05](tel:+77768085005)
- **Республика Беларусь, г. Витебск**, проспект Фрунзе, д 81/24, помещение 2, тел.: + [375 25 502 19 10](tel:375255021910)
- **Республика Беларусь, г. Гомель**, ул. Текстильная, д. 9, тел.: [8 \(029\) 327 29 44](tel:80293272944), [+375 44 510-60-00](tel:+375445106000), [+375 33 377-29-44](tel:+375333772944), [+375 23 229-39-18](tel:+375232293918), [+375 29 327-29-44](tel:+375293272944)
- **Республика Беларусь, г. Гродно**, Промысловый пр., д. 12, тел.: [+375 29 785-78-53](tel:+375297857853)
- **Республика Беларусь, г. Минск**, ул. Притыцкого, д. 62/1, цокольный этаж, тел.: [+375 29 7-629-629](tel:+375297629629)
- **Республика Беларусь, г. Минск**, Партизанский проспект, д. 2, тел.: [+375 \(29\) 397-02-87](tel:+375293970287) (администратор)
- **Республика Беларусь, Минская область**, д. Тарасово, ул. Ратомская, д. 1Б, помещение 3, тел.: [+375 29 806-52-78](tel:+375298065278), [+375 29 132-82-26](tel:+375291328226)
- **Армения, г. Ереван**, улица Пушкина 51/18, тел.: +37491226998; +37441999226

**Актуальная информация по адресам сервисных центров и приобретению оригинальных запчастей также доступна на официальном сайте [www.huter.su](http://www.huter.su) в разделе Сервис.**





**Изготовитель (импортер):**  
**Гонконг Юаньлин Маои Ко., Лимитед**  
**Адрес: 2003, 20 этаж, Башня 5, 33 Кантон роуд, Чимсачёй,**  
**Коулун, Гонконг, почтовый код: 999007**  
Сделано в КНР  
[www.huter.su](http://www.huter.su)

Ред.6