

DE'LONGHI

KITCHEN HOOD

Инструкция по эксплуатации и рекомендации
по установке

Кухонная вытяжка

ANTICA 606 IM

ANTICA 606 BB

ANTICA 606 NB



Благодарим Вас за выбор нашего продукта!

Данное руководство пользователя содержит важную информацию о безопасности и инструкции, которые помогут Вам в эксплуатации и обслуживании вашего прибора. Прочитайте данное руководство пользователя перед использованием устройства и сохраните эту книгу для дальнейшего использования.

Меры предосторожности

-Не разрешайте детям пользоваться прибором.

-Вытяжка предназначена только для домашнего использования и не подходит для приготовления барбекю, жаркого в духовке и других коммерческих целей.

-По истечении указанного времени (рекомендуется каждые 2 месяца) протирайте вытяжку влажной тряпкой с нейтральным мылом и следите за тем, чтобы прибор не подгорел.

-Если чистка не выполняется в соответствии с инструкциями, это может привести к пожару.

-Перед подключением данного прибора, пожалуйста, обеспечьте хорошую конвекцию в кухонном помещении; убедитесь, что шнур питания не поврежден. Поврежденный шнур питания должен заменяться только квалифицированным персоналом по обслуживанию.

-Необходимо соблюдать правила, касающиеся выпуска воздуха.

-Данным прибором могут пользоваться дети в возрасте от 8 лет и старше, а также лица с ограниченными физическими, сенсорными или умственными способностями или с недостатком опыта и знаний, если они находятся под присмотром или проинструктированы относительно безопасного использования прибора и понимают связанные с этим опасности. Запрещается, чтобы дети играли с прибором. Дети не должны выполнять чистку и техническое обслуживание без присмотра.

-Если шнур питания поврежден, во избежание опасности его необходимо заменить производителю, его сервисному агенту или другим квалифицированным специалистам.

-При одновременном использовании вытяжки с приборами, работающими на газе или другом топливе, в помещении должна быть обеспечена достаточная вентиляция; вытяжка предназначена для установки только над варочной панелью, имеющей не более четырех элементов;

- Запрещается выпускать воздух в дымоход, используемый для отвода дымовых газов от приборов, работающих на газе или другом топливе.

Вытяжки и другие устройства для удаления кухонных дымовых газов могут негативно влиять на безопасную работу приборов, работающих на газе или другом топливе (в том числе и в других помещениях), из-за обратного потока продуктов сгорания.

Эти газы потенциально могут привести к отравлению угарным газом. После установки вытяжки или другого устройства для удаления кухонных дымовых газов, работа газовых приборов должна быть проверена компетентным специалистом, чтобы убедиться в отсутствии обратного потока продуктов сгорания.



ВНИМАНИЕ!

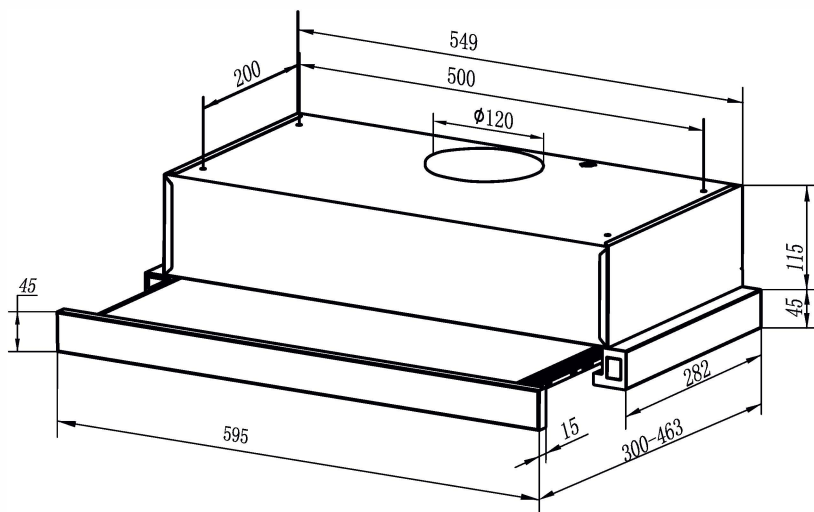
Доступные части могут нагреваться при использовании с кухонным прибором.

Опасность поражения электрическим током

Подключайте данное устройство только к правильно заземленной розетке.

В случае сомнений обратитесь за консультацией к квалифицированному специалисту.

Технические характеристики



Ширина	595 мм
Глубина	282мм
Высота	115 мм
Напряжение	220-240 В, 50 Гц
Производительность	650 м3/ч
Потребляемая мощность	82 Вт
Мощность (двигатель)	80 Вт
Мощность (лампы)	1X2 Вт
Диаметр выходного отверстия	120 мм
Вес (брутто)	5 кг
Вес (нетто)	6 кг

ANTICA 606 IM
ANTICA 606 BB
ANTICA 606 NB

Установка

Подготовка к установке:

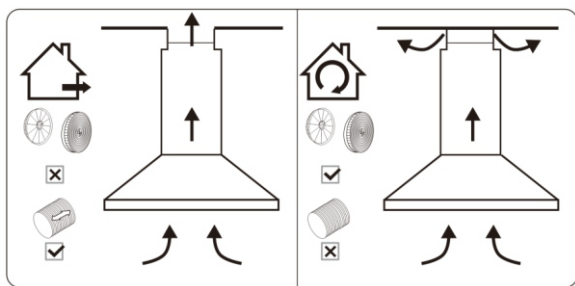
Внимание: Несоблюдение инструкций по установке винтов или крепежных элементов может привести к поражению электрическим током.

В комплект входит:



× 6
St4 × 30

× 6
Ø 8 × 35

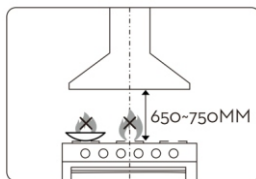
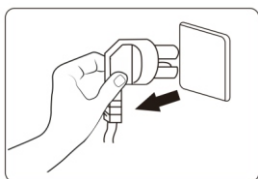


вариант с воздуховодом

вариант с рециркуляцией

а. Если у вас есть выход наружу, вытяжку можно подключить, как показано на рисунке выше, с помощью трубы (с внутренним диаметром 150 мм).

Если выхода наружу нет, можно использовать режим рециркуляции с угольным фильтром.



б. Перед установкой выключите устройство и отсоедините его от розетки.

с. Для достижения наилучшего эффекта вытяжку следует размещать на расстоянии 650–750 мм над варочной поверхностью.

ПРИМЕЧАНИЕ: не зажигайте огонь под вытяжкой.

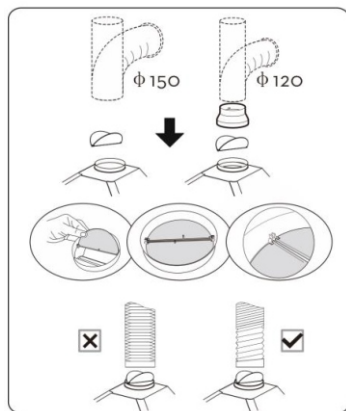
Установка воздушного выхода:

Способ установки для трубы диаметром 150 мм:

вставьте обратный клапан, как показано на рисунке, и закрепите трубу.

Внимание: выступ обратного клапана должен быть направлен вверх.

Способ установки для трубы диаметром 120 мм: вставьте заслонку, как показано на рисунке, и закрепите переходник перед установкой воздуховода.



Труба возле воздуховыпускного отверстия должна быть полностью выдвинута.

Установка телескопической модели (2 способа):

Метод 1:

Для установки на стену просверлите 2 отверстия диаметром 8 мм в подходящем месте, с учетом межосевого расстояния отверстий на задней панели вытяжки. Вставьте гайку в отверстия.

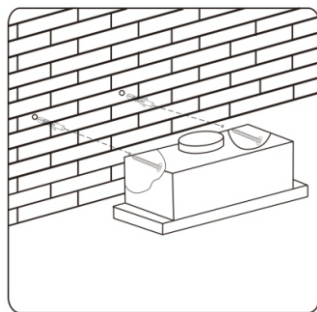
Вставьте винты в гайки и затяните.

Установите вытяжку на затянутые винты.

Закрепите вытяжку предохранительным винтом.

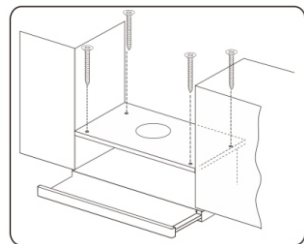
Два предохранительных клапана диаметром 6 мм расположены на задней панели корпуса.

Установите обратный клапан на вытяжку.



Метод 2:

Просверлите 4 отверстия диаметром 6 мм в нижней части подвесного шкафа. Установите обратный клапан на вытяжку, затем установите вытяжку на нижнюю часть подвесного шкафа и закрепите ее четырьмя прилагаемыми винтами.



Примечание:

1. Удлиняющаяся труба является дополнительным аксессуаром и не входит в комплект поставки.

2. Перед установкой снимите защитную пленку.

Контрольная панель

Механическая панель управления



Кнопка включения света

С левой стороны вытяжки.



Кнопка регулировки скорости

С правой стороны вытяжки.

«=»: высокая скорость.

«—»: низкая скорость.

«O»: выключено.

Техническое обслуживание и очистка

Перед чисткой выключите устройство и выньте вилку из розетки.

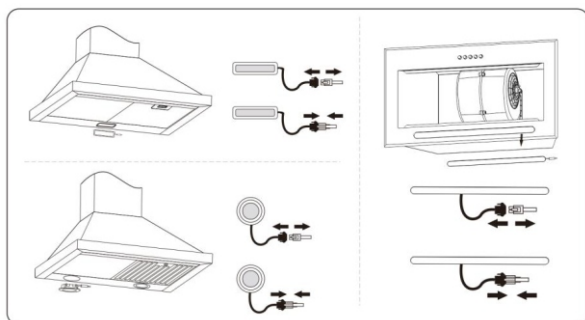
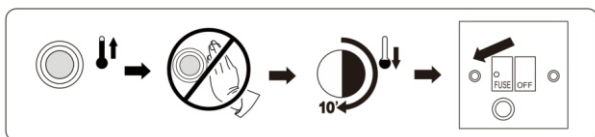
I. Регулярная чистка

Используйте мягкую ткань, смоченную теплой водой с мягким мылом или бытовым моющим средством. Никогда не используйте металлические прокладки, химикаты, абразивные материалы или жесткую щетку для чистки устройства.

II. Замена лампочки

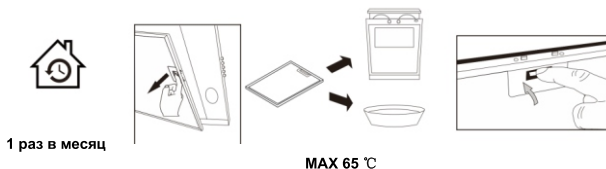
Выключите прибор и выньте вилку из розетки.

ВНИМАНИЕ: ЛАМПА МОЖЕТ НАГРЕТЬСЯ! ПОДОЖДИТЕ, ПОКА УСТРОЙСТВО ОСТЫНЕТ. ПЕРЕД заменой светодиодных ламп убедитесь, что устройство выключено и **ОТСОЕДИНЕНО** от сети.



III. Замена алюминиевых и угольных фильтров

Для установки угольного фильтра сначала необходимо снять жироулавливающий фильтр. Нажмите на фиксатор и потяните его вниз.

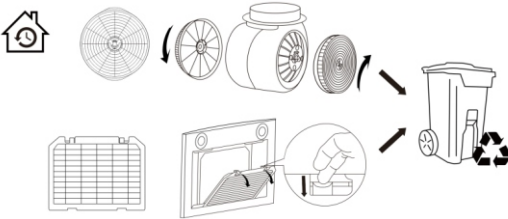


Алюминиевые фильтры: во избежание возгорания тщательно очищайте их раз в месяц или при каждом загорании индикатора (если он установлен). Для этого снимите фильтры и замочите на час

в горячей воде с моющим средством. Если вы используете посудомоечную машину, установите фильтры вертикально, чтобы упростить процесс очистки.

VI. Срок службы угольного фильтра (покупаются отдельно): Рекомендуется заменять угольный фильтр на новый каждые 3 месяца (в зависимости от условий эксплуатации кухни срок службы угольного фильтра может быть больше или меньше 3 месяцев).

Установка: установите угольный фильтр в устройство и поверните его по часовой стрелке. Повторите то же самое с другой стороны.



1. Убедитесь, что фильтр надежно зафиксирован. В противном случае он может ослабнуть и вызвать повышенный шум и опасность.

2. Использование угольного фильтра приведет к уменьшению подачи воздуха в вытяжку.

Устранение неполадок

Проблема	Причина	Решение
Индикатор горит, но вытяжка не работает	Лопасть вентилятора заклинило	Отключите вытяжку и обратитесь в сервисный центр
	Мотор поврежден	
Ни вытяжка, ни подсветка не работают	Лампочка перегорела	Замените лампочку
	Шнур питания отсоединен	Подсоедините шнур питания
Сильная вибрация	Лопасть вентилятора повреждена	Отключите вытяжку и обратитесь в сервисный центр
	Мотор не закреплен надежно	
	Вытяжка неправильно закреплена	Снимите вытяжку и проверьте, надежно ли закреплен кронштейн
Недостаточное всасывание	Слишком большое расстояние между вытяжкой и варочной панелью	Отрегулируйте расстояние между ними на 650-750мм

Охрана окружающей среды

Отработанные электрические изделия не следует выбрасывать вместе с бытовыми отходами. Пожалуйста, утилизируйте их там, где это возможно.

Обратитесь в местные органы власти или к продавцу

за рекомендациями по утилизации.

