

ДОМКРАТ ПОДКАТНОЙ УНИВЕРСАЛЬНЫЙ

3.435



ТЕХНИЧЕСКИЙ ПАСПОРТ
ИНСТРУКЦИЯ ПО ЭКСПЛУАТАЦИИ

СОДЕРЖАНИЕ

Назначение изделия	2
Комплект поставки	3
Основные технические характеристики	4
Устройство изделия	5
Подготовка к работе	8
Порядок работы	9
Рекомендации по уходу и обслуживанию	10
Требования безопасности	12
Гарантийные обязательства	13
Отметка о продаже	14
Отметки о ремонте	15

Домкрат подкатной универсальный представляет собой устройство, предназначенное для поднятия грузов и обслуживания автомобилей, мотоциклов и ATV. Благодаря своей мобильности, компактности, удобству в эксплуатации, неприхотливости и надёжности находит широкое применение в пунктах шиномонтажа, небольших станциях техобслуживания, в службах экстренной помощи.

Мощная силовая конструкция домкрата обеспечивает высокую производительность, благодаря чему домкрат может использоваться в профессиональных целях.

ВАЖНО. Постоянное улучшение продукции торговой марки «СОРОКИН®» является долгосрочной политикой, поэтому изготовитель оставляет за собой право на усовершенствование конструкции изделий без предварительного уведомления и отражения в «Инструкции по эксплуатации».

КОМПЛЕКТ ПОСТАВКИ

- | | |
|---|---------|
| 1. Домкрат гидравлический | 1 шт. |
| 2. Ручка | 2 части |
| 3. Технический паспорт и инструкция по эксплуатации | 1 шт. |
| 4. Упаковка изделия | 1 шт. |

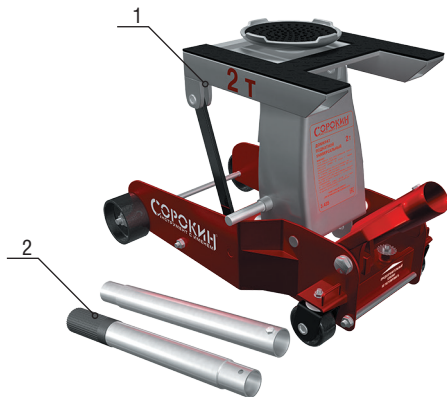
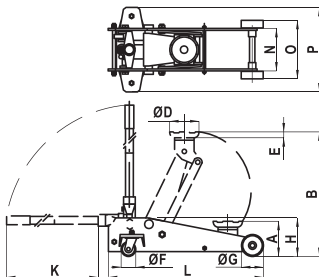


Рисунок 1 – Комплект поставки

ВНИМАНИЕ! Распаковав изделие, убедитесь в наличии всех деталей, согласно комплекту поставки. При отсутствии или поломке какой-либо детали немедленно свяжитесь с продавцом.

ОСНОВНЫЕ ТЕХНИЧЕСКИЕ ХАРАКТЕРИСТИКИ



Номер по каталогу	3.435
Грузоподъёмность, т	2
Высота подхвата А, мм	152
Высота подъёма В, мм	445
Н, мм	155
Е, мм	20
ØF, мм	58
ØG, мм	75
К, мм	940
Л, мм	564
Н, мм	277
О, мм	378
Р, мм	347
Диаметр площадки ØD, мм	120
Вес нетто, кг	36,3
Вес брутто, кг	38,8
Габариты в упаковке Д×Ш×В, мм	662×415×205

УСТРОЙСТВО ИЗДЕЛИЯ

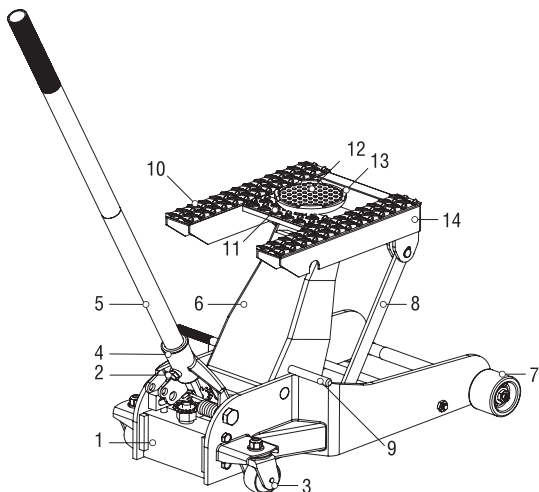


Рисунок 2 - Устройство изделия

№	Наименование	Кол-во
1	Силовой блок	1
2	Крепёжный болт рукоятки	1
3	Поворотное колесо	2
4	Хомут рукоятки	1
5	Рукоятка	1
6	Подъёмный рычаг	1
7	Колесо переднее	2

№	Наименование	Кол-во
8	Тяга	2
9	Фиксатор	1
10	Длинная накладка	2
11	Накладка перемычки	1
12	Накладка пяты	1
13	Пята	1
14	Платформа	1

№	Наименование	Кол-во
1	Переднее колесо	2
2	Шайба	2
3	Гайка	2
4	Гайка	2
5	Ось колеса	1
6	Шпилька	1
7	Нижняя ось тяги	2
8	Правая боковая пластина	1
9	Стопорное кольцо	2
10	Тяга	2
11	Верхняя ось тяги	2
12	Блок нагрузки	1
13	Левая боковая пластина	1
14	Поворотное колесо	2
15	Стопорное кольцо	2
16	Стопорное кольцо	2
17	Стопорное кольцо	2
18	Силовая тяга	2

№	Наименование	Кол-во
19	Подъёмный рычаг	1
20	Ось хомута	1
21	Хомут рукоятки	1
22	Возвратная пружина	1
23	Стопорный болт рукоятки	1
24	Фиксатор	2
25	Болт	2
26	Фиксатор	1
27	Силовой блок	1
28	Подъёмная платформа	2
29	Длинные резиновые накладки	2
30	Короткая резиновая накладка	1
31	Пята	1
32	Накладка пяты	1
33	Нижняя часть рукоятки	1
34	Верхняя часть рукоятки	1
35	Палец	1
36	Стержень блокировки	1

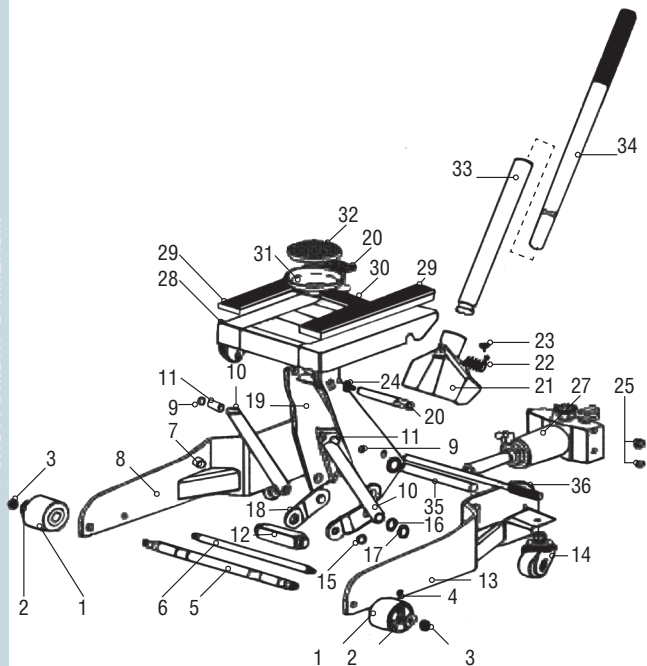


Рисунок 3 - Спецификация

Перед началом работы убедитесь, что все движущиеся части домкрата смазаны:

- **Рукоять.** Используйте любую жидкую смазку на подвижные части рукояти.
- **Колеса.** Используйте любую жидкую смазку для осей и подшипников.
- **Подъёмные рычаги.** Для смазки используйте пресс-маслёнки.
- **Пята и соединительные части.** Используйте любую жидкую смазку для подвижных частей домкрата.
- **Ось хомута рукоятки.** Используйте любую жидкую смазку.
- **Поршень и поршневой палец.** Используйте густую смазку в соединении между поршнем насоса и штифтом в разъёме хомута рукояти.

ПОРЯДОК РАБОТЫ

Перед подъёмом груза

Для начала работы с домкратом вставьте ручку в разъём. Поверните ручку спускного клапана против часовой стрелки для открытия выпускного клапана. Удалите воздух из гидравлической системы, качнув несколько раз рукоять или педаль при удерживании пяты от поднятия.

Подъём груза

1. Вращением ручки спускного клапана по часовой стрелке закройте выпускной клапан, не прикладывая излишних усилий.
2. Поместите домкрат непосредственно под объект, который вы собираетесь поднимать, таким образом, чтобы пята приняла нагрузку по центру. Проверьте правильность установки сначала при небольшой нагрузке, чтобы убедиться, что домкрат не будет скользить в процессе работы.
3. Качая рукоять, поднимите груз на требуемую высоту. После поднятия обязательно используйте стержень блокировки опускания домкрата для надёжного удерживания груза в течение работы.

Опускание груза

1. Удалите стержень блокировки
2. Медленно поверните ручку спускного клапана против часовой стрелки. Скорость опускания груза зависит от скорости открытия выпускного клапана.

РЕКОМЕНДАЦИИ ПО УХОДУ И ОБСЛУЖИВАНИЮ

1. Используйте гидравлическое масло для домкратов только хорошего качества. По возможности не смешивайте разные типы масел. Не допускайте попадания грязи или других веществ, при заливке масла в гидравлическую систему.
2. Проверяйте гидравлическую систему каждые четыре месяца, чтобы убедиться, в отсутствии коррозии. Если же коррозия все-таки обнаружена, зачистите место коррозии и протрите тканью, смоченной в масле. Всегда храните домкрат в сложенном положении.
3. Иногда, во время транспортировки или работы, воздух может попадать в гидравлическую систему, понижая эффективность работы домкрата. Удалите весь воздух из системы следующим образом: откройте выпускной клапан, затем, удерживая пята по направлению книзу, быстро качните несколько раз ручку.
4. Периодически добавляйте и раз в 12 месяцев полностью заменяйте гидравлическое масло в гидроцилиндре домкрата.

Неисправность

1. Рукоять домкрата опускается под грузом, см. п. 4.
2. Домкрат не поднимает груз, см. пп. 1, 2, 3, 4.
3. Домкрат не удерживает груз, см. п. 4
4. Домкрат не поднимается на максимальную высоту, см. пп. 1, 2, 3.
5. Насос неустойчив под грузом, см. пп. 1, 3.
6. Домкрат не полностью опускается после поднятия, см. пп. 2, 5.

Устранение неисправностей

1. Низкий уровень масла в домкрате. Снимите пробку масляного резервуара и долейте чистое веретенное масло в гидравлическую систему.
2. Снимите пробку, чтобы выпустить попавший в систему воздух.
3. В домкрате воздух. Полностью откройте выпускной клапан. Приведите домкрат в вертикальное положение задними колёсами вверх. Сильно качните рукоять или педаль. Закройте выпускной клапан и приступайте к работе.
4. Возможно, клапан не закрыт. Опустите подъёмную плиту. Закройте выпускной клапан. Поставьте ногу на переднее колесо и поднимите подъёмную плиту на максимальную высоту. Откройте клапан, чтобы опустить подъёмную плиту. После этого домкрат должен начать работать.
5. Возвратная пружина подъёмной плиты может быть сломана или не закреплена. Замените пружину. Возможно, её нужно смазать. Очистите и смажьте все подвижные части подъёмной плиты.

Данный домкрат предназначен только для поднятия грузов и использования в качестве подставки для них в течение долгого периода времени.

1. После поднятия груза всегда используйте стержень блокировки подставки для его фиксации.
2. Используйте домкрат на ровной и твёрдой поверхности.
3. Не двигайте домкрат, когда на нём находится груз.
4. Не пытайтесь сами настраивать клапан. Для этого обращайтесь в сервисную службу .
5. Не делайте какого-либо рода изменений во внешнем виде или устройстве домкрата без согласования с производителем или его официальным представителем.
6. Не перегружайте домкрат грузами, вес которых превышает грузоподъёмность данного домкрата.

ГАРАНТИЙНЫЕ ОБЯЗАТЕЛЬСТВА

Продавец берёт на себя следующие гарантийные обязательства:

1. На данный инструмент распространяется гарантийный срок 12 месяцев со дня продажи через сеть фирменных магазинов.

2. В целях определения причин отказа и/или характера повреждений изделия производится техническая экспертиза в сроки, установленные законодательством. По результатам экспертизы принимается решение о возможности восстановления инструмента или необходимости его замены.

Все вышеперечисленные обязательства применяются только к изделиям, предоставленным в представительство Компании в чистом виде и сопровождаемые паспортом со штампом, подтверждающим дату покупки.

Гарантия распространяется на все поломки, которые делают невозможным дальнейшее использование инструмента и вызваны дефектами изготовителя, материала или конструкции.

Гарантия не распространяется на повреждения, возникшие в результате естественного износа, несоблюдения рекомендаций по техническому обслуживанию или правил безопасности, неправильного использования или грубого обращения, а также изделия, имеющие следы несанкционированного вмешательства в свою конструкцию лиц, не имеющих специального разрешения на проведение ремонтных работ.

Координаты гарантийной службы:

+7(495) 363-91-00, 8(800) 333-40-40, tool@sorokin.ru

**С требованиями безопасности, рекомендациями по уходу
и условиями гарантии ознакомлен и согласен.**

Претензий к внешнему виду и комплектности поставки не имею.

Подпись покупателя: _____

Подпись продавца: _____

Номер изделия: _____

Дата продажи: « _____ » _____ 20 _____ г.

ОТМЕТКИ О РЕМОНТЕ

Дата поступления изделия: « _____ » _____ 20 _____ г.

Ремонт является: гарантийный послегарантийный
(ненужное зачеркнуть)

Был произведен ремонт:

Изделие из ремонта получил: _____ (подпись) _____ (расшифровка подписи)

Дата получения изделия: « _____ » _____ 20 _____ г.

Дата поступления изделия: « _____ » _____ 20 _____ г.

Ремонт является: гарантийный послегарантийный
(ненужное зачеркнуть)

Был произведен ремонт:

Изделие из ремонта получил: _____ (подпись) _____ (расшифровка подписи)

Дата получения изделия: « _____ » _____ 20 _____ г.

Дата поступления изделия: « _____ » _____ 20 _____ г.

Ремонт является: гарантийный послегарантийный
(ненужное зачеркнуть)

Был произведен ремонт:

Изделие из ремонта получил: _____ (подпись) _____ (расшифровка подписи)

Дата получения изделия: « _____ » _____ 20 _____ г.

Дата поступления изделия: « _____ » _____ 20 _____ г.

Ремонт является: гарантийный послегарантийный
(ненужное зачеркнуть)

Был произведен ремонт:

Изделие из ремонта получил: _____ (подпись) _____ (расшифровка подписи)

Дата получения изделия: « _____ » _____ 20 _____ г.

