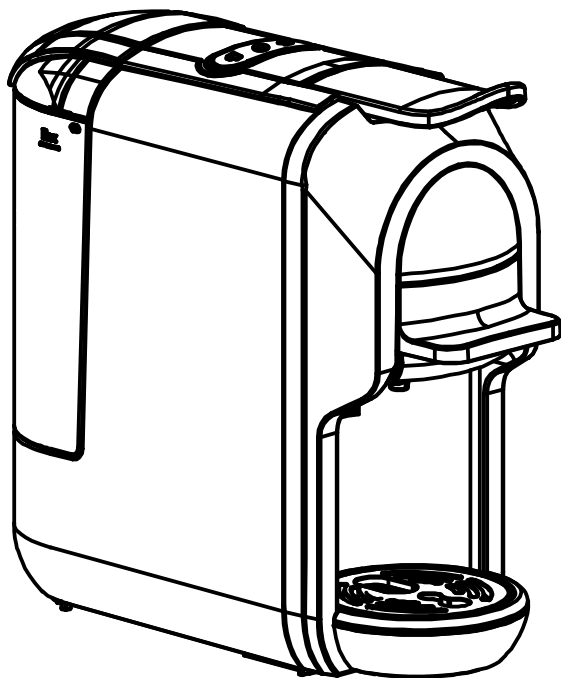


SONNEN®

РУКОВОДСТВО ПОЛЬЗОВАТЕЛЯ

RU/BY/KZ



КАПСУЛЬНАЯ КОФЕМАШИНА

3 в 1

www.sonnen.me

ERC

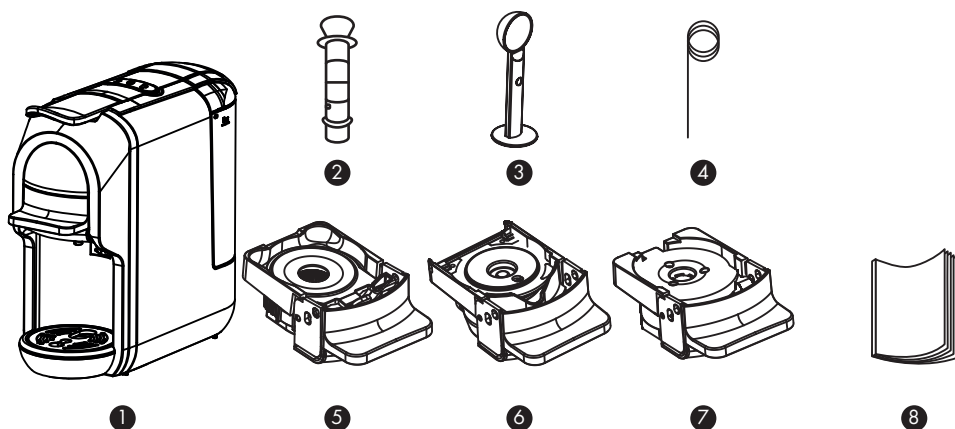
Уважаемый покупатель! Благодарим Вас за выбор продукции SONNEN! Сохраните данное руководство для обращения к нему в дальнейшем. Перед началом эксплуатации внимательно прочитайте руководство, в котором содержится информация по правильному использованию устройства.

Содержание (RU/BY)

Комплектация	2
Меры предосторожности	3
Общие правила эксплуатации	4
Технические характеристики	4
Схема изделия.....	5
Перед первым использованием	5
Советы	6
Приготовление кофе	7
Функция регулирования объема кофе	8
Чистка и обслуживание	9
Очистка от накипи.....	9
Напитки на основе эспрессо	10
Режим ожидания.....	11
Хранение	11
Устранение неполадок.....	11
Дата изготовления и информация о производителе	22
Гарантийный талон	23

Комплектация

1. Кофемашина
2. Насос для подкачки воды
3. Мерная ложка-темпер
4. Игла для очистки адаптера для капсул Dolce Gusto
5. Адаптер для капсул Nespresso
6. Адаптер для капсул Dolce Gusto
7. Адаптер для молотого кофе
8. Руководство пользователя с гарантийным талоном



Меры предосторожности

Несоблюдение указаний, содержащихся в данном руководстве, может привести к травмам или к повреждению кофемашины. Для снижения риска травм и повреждений изделия пользователю необходимо полностью прочитать руководство перед установкой и эксплуатацией.

Внимание!

Изделие предназначено для приготовления кофе. Не используйте кофемашину для других целей кроме назначенной. В случае возникновения любых вопросов по данному изделию обращайтесь в обратную связь на сайте www.soppen.me.

- Перед первым включением изделия внимательно прочитайте данное руководство пользователя и храните его в течение всего срока использования изделия.
- Данное изделие предназначено только для бытового использования. Оно не предназначено для промышленного применения.
- Неправильное обращение с изделием может привести к его поломке и причинить вред пользователю и окружающим.
- Не используйте изделие вне помещения.
- Убедитесь, что напряжение в сети соответствует рабочему напряжению кофемашины, указанному в таблице с техническими характеристиками.
- Изделие может быть включено только в сеть с заземлением. Для обеспечения Вашей безопасности заземление должно соответствовать установленным электротехническим нормам. Не пользуйтесь нестандартными источниками питания или устройствами подключения.
- Установите изделие только на устойчивую горизонтальную поверхность на расстоянии не менее 10 см от стены и края стола. Никогда не ставьте на легковоспламеняющиеся поверхности или оборудование.
- Установите изделие на сухую поверхность на расстоянии 60 см от раковины и крана.
- Не накрывайте кофемашину во время работы.
- Каждый раз перед включением изделия осмотрите его. При наличии повреждений корпуса и сетевого шнура ни в коем случае не включайте изделие в розетку. Поврежденное изделие может вызвать электрический удар и ожоги.
- Изделие и сетевой шнур должны храниться так, чтобы они не попадали под воздействие высоких температур, прямых солнечных лучей и влаги.
- Для предотвращения поражения электрическим током не погружайте изделие в воду или другие жидкости. Не помещайте его в посудомоечную машину.
- В случае попадания изделия в воду немедленно отключите его от сети. При этом ни в коем случае не опускайте в воду руки. Перед повторным использованием изделие должно быть проверено квалифицированным специалистом.
- Не прикасайтесь к подключенному изделию мокрыми руками.
- Не переносите изделие, взявшись за шнур питания. Не тяните за шнур питания при отключении кофемашины из сети, держитесь за штепсельную вилку.
- После использования никогда не обматывайте провод электропитания вокруг изделия, со временем это может привести к его излому. Всегда гладко расправляйте провод во время хранения.
- Не оставляйте работающее изделие без надзора! Если Вы больше не пользуетесь кофемашиной, всегда отключайте ее от сети.
- Не следует использовать изделие после падения, если имеются видимые признаки повреждения. Перед использованием оно должно быть проверено квалифицированным специалистом.
- Не перемещайте изделие в процессе работы.
- Не открывайте крышку резервуара для воды и крышку кофемашины во время работы. Это может привести к ожогам.
- Корпус изделия может сильно нагреваться во время работы. Не касайтесь горячих поверхностей руками.
- Всегда полностью закрывайте рычаг управления и никогда не открывайте его во время работы. Это может привести к ожогам.

- Не ставьте пальцы под кофейный выходной дозатор.
- Не ставьте пальцы в отделение для капсул. Есть опасность получения травм.
- Если из корпуса изделия вытекает вода, пользоваться им нельзя.
- Не используйте дополнительные принадлежности, не рекомендованные производителем.
- Данное изделие могут использовать дети старше 8-ми лет, если они осведомлены о мерах безопасности, и, если осознают связанные с этим опасности. Держите изделие и кабель питания вне досягаемости детей до 8 лет. Не разрешайте детям играть с ними.
- Изделие не предназначено для использования людьми с физическими и психологическими ограничениями, не имеющими опыта обращения с ним. В таких случаях человек должен быть предварительно проинструктирован человеком, отвечающим за его безопасность.
- Храните изделие и аксессуары в недоступном для детей месте.
- Сервисное обслуживание должны проводить сертифицированные специалисты.

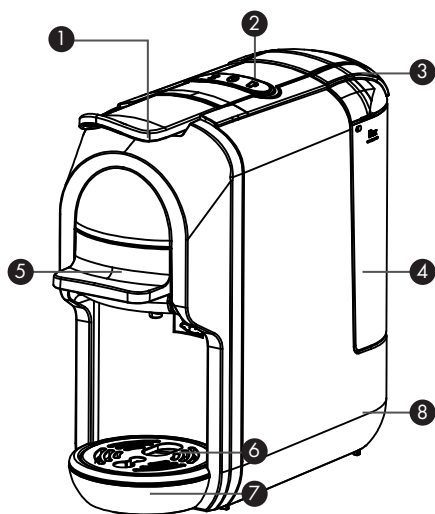
Общие правила эксплуатации

- Для заполнения резервуара используйте только чистую холодную воду. Не заполняйте резервуар для воды другими жидкостями и не насыпайте в него кофе.
- Не используйте изделие для приготовления горячей воды.
- Не заполняйте резервуар для воды выше значения MAX и ниже значения MIN.
- Никогда не включайте изделие без воды или без установленного резервуара для воды.
- Перед чисткой и обслуживанием отсоедините шнур от розетки и дайте изделию остыть.
- Не переворачивайте изделие вверх дном.
- Не используйте деформированную или поврежденную капсулу.
- Не устанавливайте капсулы Dolce Gusto в адаптер для капсул Nespresso и наоборот.
- Не начинайте приготовление кофе, если адаптер не установлен или рычаг поднят.
- Не поднимайте рычаг при приготовлении кофе.
- Не используйте сильнодействующие моющие средства или растворители. Для очистки изделия используйте смоченную тряпку и мягкое моющее средство.
- После использования изделия всегда вынимайте капсулу и очищайте адаптер для капсул. Ежедневно опустошайте и очищайте поддон для сбора капель.
- В случае возникновения каких-либо вопросов обращайтесь в обратную связь на сайте www.sonnen.me. Мы с радостью поможем.

Технические характеристики

Напряжение	220-240 В
Частота	50/60 Гц
Мощность	1 450 Вт
Давление насоса	19 Бар (макс.)
Емкость резервуара для воды.	0,6 л
Размер	280*115*250 мм (ДШВ)
Класс защиты.....	I

Схема изделия



1. Рычаг для замены адаптера
2. Панель управления
3. Крышка резервуара для воды
4. Резервуар для воды
5. Адаптер
6. Решетка поддона для сбора капель
7. Поддон для сбора капель
8. Основание

2 Панель управления



Плотный и ароматный кофейный напиток. Одной из главных особенностей эспрессо является наличие крема (пенка на поверхности эспрессо, которая образовывается во время экстракции).



Одна из разновидностей эспрессо. Кофе готовится тем же способом, но с увеличенным количеством воды, благодаря большей длительности пролива. На вкус лунго отличается большей горькостью, но меньшей крепостью, чем эспрессо.

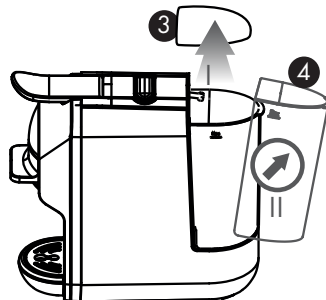
Перед первым использованием

1. Извлеките кофемашину из упаковки и удалите все рекламные наклейки и этикетки с корпуса изделия.
2. Проверьте целостность изделия и комплектацию.
3. Убедитесь, что напряжение вашего домашнего источника питания соответствует напряжению, указанному на упаковке изделия.
4. Уничтожьте все пластиковые пакеты, чтобы предотвратить опасность для детей.
5. Перед первым использованием тщательно промойте и просушите резервуар для воды, крышку, адаптеры, решетку для поддона и поддон для сбора капель. Протрите корпус влажной салфеткой.
6. Перед первым использованием или после длительных перерывов кофемашинка может испытывать трудности с перекачкой воды. Решить данную проблему можно с помощью насоса, который находится в комплекте.

Шаг 1 Снимите резервуар для воды.

Для этого, вам необходимо:

- I. Снять крышку резервуара для воды.
- II. Удерживая фиксатор, потянуть резервуар для воды под углом, как показано на схеме

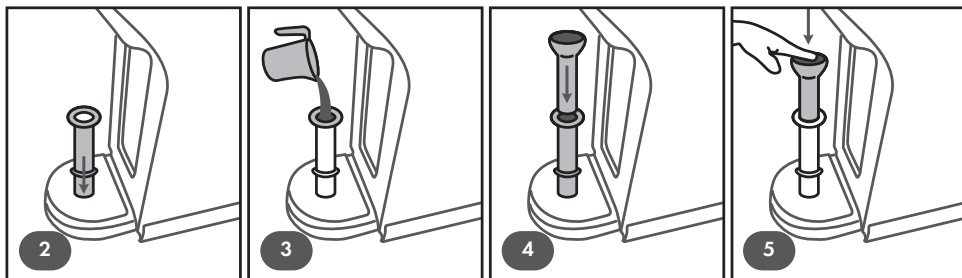


Шаг 2 Установите узкую часть насоса в отверстие для воды.

Шаг 3 Залейте воду в насос.

Шаг 4 Вставьте поршень в отверстие насоса.

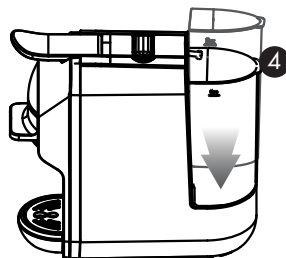
Шаг 5 Нажмите на поршень, чтобы протолкнуть воду внутрь кофемашины.



Шаг 6 Установите резервуар обратно на кофемашину.

Для этого, вам необходимо:

- I. Опустить резервуар на основание кофемашины.
- II. Когда выпускное отверстие резервуара будет установлено в отверстие для воды на основании, необходимо сильно надавить на фиксатор, чтобы закрепить резервуар для воды в нужном положении.



Примечание. Если вода при приготовлении кофе будет течь слишком медленно, повторите данную процедуру еще раз. При первом перекачивании воды кофемашинка может производить громкие звуки, это нормально, поскольку изделие выпускает воздух.

7. Налейте воду в резервуар до отметки MAX. Температура воды должна быть не более 35°.
- Вы можете налить воду в резервуар двумя способами: снимая и не снимая резервуар для воды с кофемашины.
8. Установите поддон для сбора капель и решетку для него.
9. Нажмите на кнопку включения на панели управления. Начнется процесс нагрева кофемашины. Когда кофемашинка разогреется до температуры (примерно 45 с), необходимой для приготовления кофе, все индикаторы будут гореть непрерывно.
10. Поднимите рычаг, установите пустой адаптер для молотого кофе в кофемашинку и опустите рычаг вниз, чтобы зафиксировать адаптер в кофемашине.
11. Установите любую подходящую по высоте чашку на решетку поддона.
12. Нажмите кнопку «Лунго», дождитесь завершения промывки изделия.
13. Откройте рычаг, когда процесс очистки автоматически остановится. Теперь вы можете использовать кофемашинку для приготовления кофе.

Совет: Не используйте слишком мелкий помол. Чем мельче помол, тем дольше вода просачивается через фильтр. При мелком помоле дольше происходит экстракция, соответственно, большее количество кофеина и горечи будет в напитке. Поменяйте помол на более крупный.

- Перед приготовлением кофе рекомендуется прогреть чашку и адаптер. Для этого в чашку наливают горячую воду, адаптер погружают в горячую воду.
- Своевременно выливайте скопившуюся жидкость, промывайте поддон и решетку для него.
- После каждого приготовления кофе вытряхивайте кофейную таблетку или капсулу

Приготовление кофе

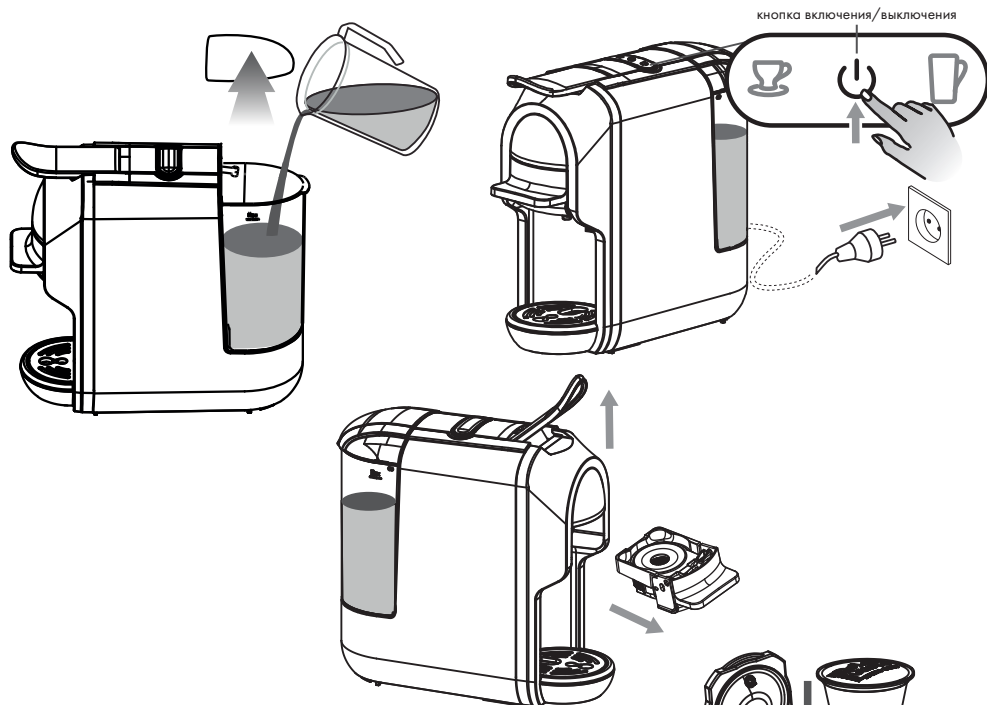
1. Наполните резервуар чистой прохладной водой.

Рекомендуется использовать кипяченую воду, так как кофемашина не нагревает воду до температуры кипения.


2. Нажмите на кнопку «Вкл./Выкл.», чтобы кофемашина начала нагреваться.

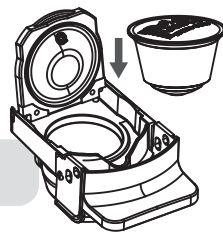
3. Поднимите рычаг на верхней части изделия и извлеките адаптер из корпуса кофемашины.

4. Выберите необходимый адаптер (для капсул Dolce Gusto, для капсул Nespresso или для молотого кофе.)



ДЛЯ КАПСУЛ: Вставьте соответствующую капсулу в адаптер.

Внимание!  Нельзя вставлять капсулу Dolce Gusto в адаптер для капсул Nespresso и наоборот.



ДЛЯ МОЛОТОГО КОФЕ: Насыпьте молотый кофе в адаптер с помощью ложки в комплекте, выровняйте поверхность кофе, постукивая по краям адаптера. Затем надавите темпером и слегка уплотните кофе.



5. Вставьте адаптер с капсулой или молотым кофе в кофемашину и опустите рычаг

Примечание. Чтобы опустить рычаг, необходимо приложить усилие, так как при опускании рычага вы прокалываете капсулу. Однако не нужно прикладывать чрезмерных усилий, чтобы избежать повреждение кофемашины.

6. Поставьте чашку под дозатор и нажмите нужную кнопку приготовления кофе только один раз.



7. Прозвучит звуковой сигнал, выбранная кнопка загорится, и машина начнет варить кофе. Когда кофе будет приготовлен, прозвучит звуковой сигнал, загорится индикация всех кнопок (стандартное время приготовления кофе 25 секунд для эспрессо, 47 секунд для лунго).

8. Поднимите рычаг и вытяните адаптер для заваривания, чтобы выбросить использованную капсулу.

9. Промойте адаптер теплой водой.

Внимание! ⚠ Кофемашина и адаптер нагреваются при приготовлении кофе. Будьте осторожны!

Примечание. При нажатии кнопок «Эспрессо» или «Лунго», кнопка может замигать на несколько секунд, а только затем начнется процесс приготовления кофе. Это связано с тем, что машина недостаточно нагрета.

Функция регулирования объема кофе

Стандартное время приготовления эспрессо – 25 секунд, лунго – 47 секунд.

Однако вы можете изменить время приготовления и объем приготовленного кофе, а кофемашина запомнит ваш выбор.

1. Поставьте чашку под дозатор подачи кофе.

2. Нажмите на кнопку «Эспрессо» или «Лунго» и удерживайте ее до тех пор, пока не получите желаемый объем кофе (минимум: 15 секунд, максимум: 90 секунд).

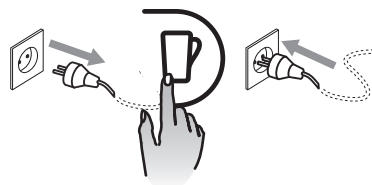
С этого момента выбранная Вами порция будет наливаться именно в таком объеме.

Вы всегда сможете вернуться к заводским настройкам. Для этого необходимо:

1. Отключить кофемашину от сети электропитания.

2. Нажать и удерживать кнопку «Лунго», затем снова подключите изделие к электросети, удерживая кнопку.

3. Световой индикатор обеих кнопок мигнет дважды. Отпустите кнопку «Лунго». Кофемашина вернулась к заводским настройкам.



Чистка и обслуживание

ВНИМАНИЕ! Опасность поражения электрическим током



1. Никогда не погружайте изделие или его часть в воду.
2. Перед чисткой обязательно отключите изделие от сети.
3. Не используйте сильнодействующие чистящие средства или растворители для очистки.
4. Не используйте острые предметы, щетки или острые абразивные материалы.
5. Не ставьте изделие в посудомоечную машину.

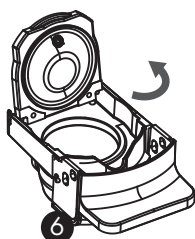
Промывайте и просушивайте адаптеры для капсул после каждого приготовления кофе.

Не забывайте сливать воду из резервуара, если кофемашина не использовалась 1-2 дня. После этого промойте резервуар и крышку для него.

Регулярно протирайте корпус кофемашины влажной тканью.

Не забывайте протирать влажной тканью кран подачи кофе

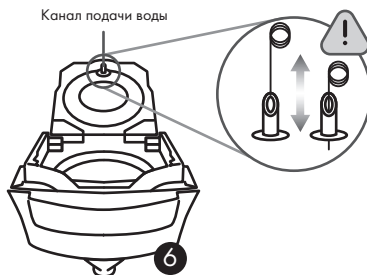
Очистка адаптера для Dolce Gusto



Адаптер для Dolce Gusto



Иголка для очистки адаптера



Канал подачи воды

Очистка от накипи

Питьевая вода отличается в зависимости от региона. Частицы извести, содержащиеся в жесткой питьевой воде, оседают в кофемашине в виде остатков и могут привести к ее повреждению. Чтобы предотвратить это, обязательно очищайте кофемашину от извести, по крайней мере, после приготовления 100-150 чашек кофе или, если производительность значительно снизится.

Внимание! Не очищайте кофемашину с помощью уксуса.

1. Налейте в резервуар воду с разведенным в ней средством для удаления накипи до отметки MAX. Вода не должна быть горячей.
2. Поместите большую чашу под кран подачи кофе, чтобы собрать раствор для декальцинации и остатки извести.
3. Подсоедините адаптер для молотого кофе, кофе добавлять не нужно.
4. Нажмите на кнопку «Лунга», чтобы запустить воду для декальцинации, как при обычном приготовлении кофе. Повторите несколько раз, чтобы слить всю воду из бака.
5. Повторите процесс, если это необходимо.
6. После очистки, тщательно промойте резервуар для воды и наполните его чистой прохладной водой.
7. Повторите действие, описанное в пункте 4, несколько раз, чтобы очистить кофемашину от средства.

Напитки на основе эспрессо

Latte
Americano
Flat white
Espresso
Macchiato



Латте



Кофейный напиток на основе эспрессо с добавлением взбитого молока. Вам потребуются 1 порция свежезваренного эспрессо и 150-170 мл вспененного молока, а также сахар и тертый шоколад по вкусу. Для приготовления вам необходимо налить вспененное теплое молоко в высокий бокал, далее тонкой струйкой наливать эспрессо. Перед добавлением в готовый напиток кофе должен быть горячее, чем взбитое молоко, только тогда из-за разницы температур и плотности оно поднимется и займет место между молоком и молочной пенкой.

Американо



Кофейный напиток, состоящий из эспрессо, разбавленного горячей водой. Для приготовления вам необходима 1 порция эспрессо и примерно 120 мл горячей воды. Вы можете добавить эспрессо в горячую воду или наоборот.

Флэт Уайт



Крепкий кофейно-молочный напиток на основе двойного эспрессо с минимумом молочной пены. Вам необходима двойная порция эспрессо, а также 100-110 мл молока. Первый слой в чашке - это эспрессо, следом влейте молочную добавку.

Эспрессо макиато



Кофейный напиток, состоящий из эспрессо и небольшого количества молочной пены. Эспрессо макиато готовится так же, как и капучино, только в пропорционально меньших количествах. Для приготовления вам необходима 1 порция эспрессо и небольшое количество вспененного молока. Приготовьте эспрессо, затем выложите 1 ст. ложку молочной пены на кофе. Если во время приготовления использовать холодное молоко, то напиток называется макиато фредо, при смешивании эспрессо с горячим молоком вы получите макиато кальдо.

Режим ожидания

Если кофемашина не используется в течение 15 минут, то произойдет ее автоматическое отключение, все индикаторы погаснут. Нажмите на кнопку «Вкл/Выкл», чтобы снова запустить изделие.

Вы можете отключить режим ожидания, для этого вам необходимо:

1. Отключить кофемашину от сети электропитания.
2. Нажать и удерживать кнопки «Эспрессо» и «Лунго», затем снова подключить изделие к электросети, удерживая кнопки.
3. Загорится индикатор кнопки «Вкл/Выкл». Нужно отпустить кнопки.
4. Снова нажать на кнопку «Эспрессо», чтобы включить или выключить режим ожидания. Если индикатор погаснет, режим ожидания отменен. Если индикатор загорится – режим ожидания активирован.

Хранение

Храните изделие в сухом, прохладном, недоступном для детей месте.

Перед тем, как убрать кофемашину на хранение, необходимо промыть и просушить все составные части кофемашины. Убрать кофемашину и все аксессуары в коробку или пакет, чтобы пыль не попадала внутрь изделия.

Устранение неполадок

В случае возникновения каких-либо вопросов обращайтесь в обратную связь на сайте sonnen.me.

Мы с радостью поможем.

Неисправность	Как устранить
Кофемашина не включается, индикатор не горит.	<ol style="list-style-type: none">1. Проверьте наличие напряжения в сети.2. После подключения к сети, нажмите на кнопку «Вкл/Выкл».
Кофемашина не варит кофе	<ol style="list-style-type: none">1. Убедитесь, что резервуар заполнен водой.2. Возможно, кофемашина не подкачивает воду из резервуара. Эту проблему можно решить с помощью насоса. Повторите действия, описанные в разделе «Перед первым использованием».3. Проверьте, плотно ли зафиксирован резервуар.
Кофе недостаточно горячий	<ol style="list-style-type: none">1. Перед приготовлением кофе подогрейте чашку.2. Необходимо почистить изделие от накипи, обратитесь в раздел «Очистка от накипи».
Вода вытекает на стол	<ol style="list-style-type: none">1. Проверьте, не заклинил ли клапан на основании кофемашины. Эту проблему можно решить с помощью насоса. Повторите действия, описанные в разделе «Перед первым использованием».2. Вылейте воду из поддона для сбора капель.
Рычаг не закрывается	<ol style="list-style-type: none">1. Проверьте, правильно ли установлен адаптер для капсул/молотого кофе. Поставьте его в верное положение .

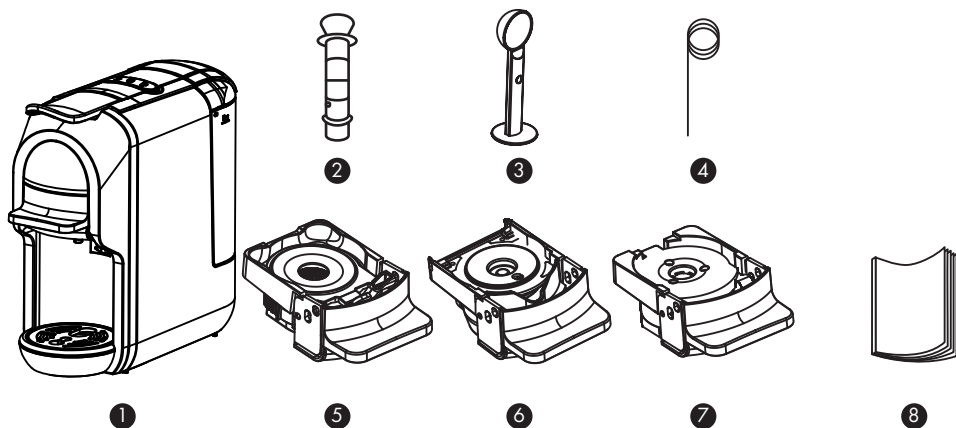
Құрметті сатып алушы! SONNEN өнімдерін таңдағаныңыз үшін рахмет! Болашақта оған жүгіну үшін осы нұсқаулықты сақтаңыз. Жұмысты бастамас бұрын, өнімді дұрыс пайдалану туралы ақпарат бар нұсқаулықты мұқият оқып шығыңыз.

Мазмұны (KZ)

Жинақтау.....	12
Сақтық шаралары.....	13
Жалпы пайдалану ережелері.....	14
Техникалық сипаттамалары.....	14
Өнім схемасы.....	15
Бірінші қолданар алдында.....	15
Кеңестер.....	16
Кофе дайындау.....	17
Кофе көлемін реттеу функциясы.....	18
Тазалау және техникалық қызмет көрсету.....	19
Қақтан тазалау.....	19
Эспрессо негізіндегі сусындар.....	20
Күту режимі.....	21
Сақтау.....	21
Ақаулықтарды жою.....	21
Шығарылған күні және өндіруші туралы ақпарат.....	22
Кепілдік талоны.....	23

Жинақтау

1. Кофе машинасы
2. Су айдау сорғысы
3. Өлшеуіш қасық-температура
4. Тесетін түйреуіш
5. Nespresso капсула адаптері
6. Dolce Gusto капсула адаптері
7. Ұнтақталған кофе адаптері
8. Кепілдік талоны бар пайдаланушы нұсқаулығы



Сақтық шаралары

Осы нұсқаулықтағы нұсқауларды орындамау кофе машинасының жарақаттануына немесе зақымдалуына әкелуі мүмкін. Өнімнің зақымдану және зақымдану қаупін азайту үшін пайдаланушы орнату және пайдалану алдында нұсқаулықты толығымен оқып шығуы керек.

Назар аударыңыз!

Өнім кофе дайындауға арналған. Кофеқайнатқышты тағайындалғаннан басқа мақсаттарда пайдаланбаңыз. Осы өнім бойынша кез келген сұрақтар туындаған жағдайда Сайттағы кері байланысқа хабарласыңыз www.sonnen.me.

- Өнімді бірінші рет қоспас бұрын, осы Пайдаланушы нұсқаулығын мұқият оқып шығыңыз және оны өнімнің бүкіл қызмет ету мерзімінде сақтаңыз.
- Бұл өнім тек тұрмыстық пайдалануға арналған. Ол Өнеркәсіптік қолдануға арналмаған.
- Өнімді дұрыс пайдаланбау оның бұзылуына және пайдаланушыға және айналасындағыларға зиян тигізуі мүмкін.
- Өнімді үйден тыс жерде пайдаланбаңыз.
- Желідегі кернеу техникалық сипаттамалары бар кестеде көрсетілген кофе машинасының жұмыс кернеуіне сәйкес келетініне көз жеткізіңіз.
- Өнімді тек Жерге тұйықталған желіге қосуға болады. Сіздің қауіпсіздігіңізді қамтамасыз ету үшін жерге қосу белгіленген электр стандарттарына сәйкес келуі керек. Стандартты емес қуат көздерін немесе қосылым құрылғыларын пайдаланбаңыз.
- Өнімді үстелдің қабырғасы мен шетінен кемінде 10 см қашықтықта тұрақты көлденең бетке орнатыңыз. Ешқашан жанғыш беттерге немесе жабдыққа қоймаңыз.
- Өнімді раковина мен краннан 60 см қашықтықта құрғақ бетке қойыңыз.
- Жұмыс кезінде кофеқайнатқышты жаппаңыз.
- Өнімді қоспас бұрын оны әр уақытта тексеріңіз. Егер корпус пен желілік сым зақымдалса, ешқандай жағдайда өнімді розеткаға қоспаңыз. Зақымдалған өнім электр тогының соғуына және күйіп қалуына әкелуі мүмкін.
- Өнім мен желілік сым жоғары температураға, тікелей күн сәулесіне және ылғалға ұшырамайтындай етіп сақталуы керек.
- Электр тогының соғуын болдырмау үшін өнімді суға немесе басқа сұйықтықтарға батырмаңыз. Оны ыдыс жуғыш машинаға салмаңыз.
- Егер өнім суға түссе, оны дереу желіден ажыратыңыз. Бұл жағдайда қолыңызды суға түсірмеңіз. Қайта қолданар алдында өнімді білікті маман тексеруі керек.
- Қосылған өнімді дымқыл қолмен ұстамаңыз.
- Қуат сымын ұстап, өнімді көтермеңіз. Кофеқайнатқышты желіден ажыратқан кезде қуат сымын тартпаңыз, штепсельді ұстаңыз.
- Қолданғаннан кейін, қуат сымын ешқашан өнімнің айналасына орамаңыз, уақыт өте келе ол сынуы мүмкін. Сақтау кезінде сымды әрдайым тегіс етіп түзетіңіз.
- Жұмыс істейтін өнімді бақылаусыз қалдырмаңыз! Егер сіз енді кофе машинасын пайдаланбайтын болсаңыз, оны әрқашан ажыратыңыз.
- Егер зақымданудың көрінетін белгілері болса, өнімді құлағаннан кейін қолдануға болмайды. Қолданар алдында оны білікті маман тексеруі керек.
- Жұмыс барысында Өнімді жылжытпаңыз.
- Жұмыс кезінде су ыдысының қақпағын және кофе машинасының қақпағын ашпаңыз. Бұл күйкке әкелуі мүмкін.
- Жұмыс кезінде өнімнің корпусы қатты қызуы мүмкін. Ыстық беттерді қолыңызбен ұстамаңыз.
- Басқару тұтқасын әрқашан толығымен жабыңыз және жұмыс кезінде оны ешқашан ашпаңыз. Бұл күйкке әкелуі мүмкін.
- Саусақтарыңызды кофе шығатын диспенсердің астына қоймаңыз.
- Саусақтарыңызды капсула бөліміне қоймаңыз. Жарақат алу қаупі бар.
- Егер өнімнің корпусынан су ағып кетсе, оны қолдануға болмайды.

- Өндіруші ұсынбаған қосымша керек-жарақтарды пайдаланбаңыз.
- Бұл өнімді 8 жастан асқан балалар, егер олар қауіпсіздік шаралары туралы білсе және онымен байланысты қауіптерді білсе, қолдана алады. Өнім мен қуат кабелін 8 жасқа дейінгі балалардың қолы жетпейтін жерде ұстаңыз. Балаларға олармен ойнауға рұқсат бермеңіз.
- Өнім физикалық және психологиялық шектеулері бар, онымен жұмыс істеу тәжірибесі жоқ адамдарға қолдануға арналмаған. Мұндай жағдайларда адамға оның қауіпсіздігіне жауапты адам алдын-ала нұсқау беруі керек.
- Өнім мен аксессуарларды балалардың қолы жетпейтін жерде сақтаңыз.
- Сервистік қызмет көрсетуді сертификатталған мамандар жүргізуі тиіс.

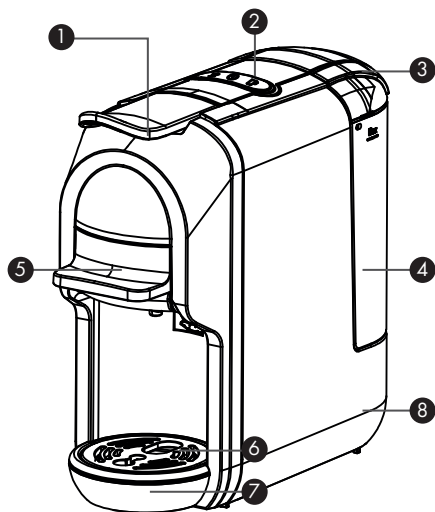
Жалпы пайдалану ережелері

- Резервуарды толтыру үшін тек таза суық суды пайдаланыңыз. Су ыдысын басқа сұйықтықтармен толтырмаңыз немесе оған кофе құймаңыз.
- Өнімді ыстық су жасау үшін пайдаланбаңыз.
- Су ыдысын MAX мәнінен жоғары және MIN мәнінен төмен толтырмаңыз.
- Өнімді ешқашан сусыз немесе орнатылған су ыдысынсыз қоспаңыз.
- Тазалау және техникалық қызмет көрсету алдында сымды розеткадан ажыратып, өнімді суытыңыз.
- Өнімді төңкермеңіз.
- Деформацияланған немесе зақымдалған капсуланы қолданбаңыз.
- Dolce Gusto капсулаларын Nespresso капсула адаптеріне және керісінше орнатпаңыз.
- Адаптер орнатылмаса немесе тұтқасы көтерілсе, кофе дайындауды бастамаңыз.
- Кофе дайындаған кезде тұтқаны көтермеңіз.
- Күшті жуғыш заттарды немесе еріткіштерді қолданбаңыз. Өнімді тазарту үшін суланған шүберек пен жұмсақ жуғыш затты қолданыңыз.
- Өнімді қолданғаннан кейін әрқашан капсуланы алып тастаңыз және капсула адаптерін тазалаңыз. Тамшы науасын күнделікті босатыңыз және тазалаңыз.
- Қандай да бір сұрақтар туындаған жағдайда Сайттағы кері байланысқа хабарласыңыз www.sonnen.me.

Техникалық сипаттамалары

Кернеу.....	220-240 В
Жиілігі.....	50/60 Гц
Қуаты.....	1450 Вт
Сорғы қысымы: максимум.....	19 Бар (макс.)
Су ыдысының сыйымдылығы.....	0,6 л
Өлшемі.....	280*115*250 мм (L*W*H)
Қорғау класы.....	I

Өнім схемасы



1. Адаптерді ауыстыру тұтқасы
2. Басқару тақтасы
3. Су ыдысының қақпағы
4. Су ыдысы
5. Адаптер
6. Тамшы науасы торы
7. Тамшы науасы
8. Негізі

2 Басқару тақтасы

"Эспрессо"
Түймесі



"Лунго"
Түймесі

"Қосу / Өшіру"
Түймесі



Тығыз және хош иісті кофе сусыны. Эспрессоның басты ерекшеліктерінің бірі-кремнің болуы (экстракция кезінде пайда болатын эспрессо бетіндегі көбік).



Эспрессо сорттарының бірі. Кофе дәл осылай дайындалады, бірақ бұғаздың ұзағырақ болуына байланысты судың мөлшері артады. Лунгоның дәмі эспрессоға қарағанда ащы, бірақ күші аз.

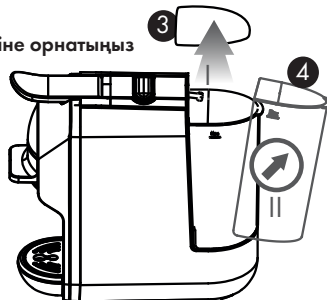
Бірінші қолданар алдында

1. Кофеқайнатқышты қаптамадан алыңыз және өнімнің корпусындағы барлық жарнамалық жапсырмалар мен жапсырмаларды алып тастаңыз.
2. Өнімнің тұтастығын және жабдықты тексеріңіз.
3. Үйдегі қуат көзінің кернеуі өнімнің қаптамасында көрсетілген кернеуге сәйкес келетініне көз жеткізіңіз.
4. Балаларға қауіп төндірмеу үшін барлық полиэтилен пакеттерін жойыңыз.
5. Бірінші қолданар алдында су ыдысын, қақпақты, адаптерлерді, паллет сөресін және тамшы науасын жақсылап шайыңыз және құрғатыңыз. Корпусты дымқыл шүберекпен сүртіңіз.
6. Алғашқы қолданар алдында немесе ұзақ үзілістерден кейін кофе машинасы суды айдауда қиындықтарға тап болуы мүмкін. Бұл мәселені жиынтықта орналасқан сорғының көмегімен шешуге болады.

1-қадам Су ыдысын алыңыз, сорғының тар бөлігін су тесігіне орнатыңыз

Су ыдысын алу үшін сізге қажет:

- I. Су ыдысының қақпағын алыңыз.
- II. Бекітішті ұстап тұрып, су ыдысын диаграммада көрсетілгендей бұрышпен тартыңыз

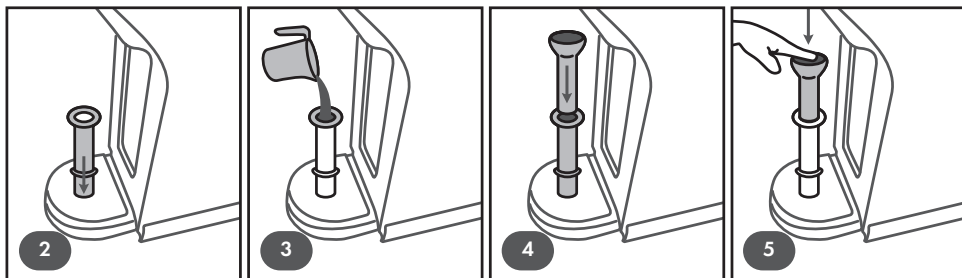


2-қадам Сорғының тар бөлігін су тесігіне орнатыңыз.

3-қадам Сорғыға су құйыңыз.

4-қадам Поршеньді салыңыз.

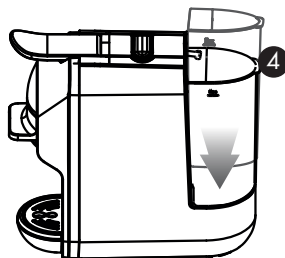
5-қадам Суды кофе машинасының ішіне итеру үшін оны басыңыз.



6-қадам Резерварды кофе машинасының артына қойыңыз.

Резерварды кофе машинасына орнату үшін сізге қажет:

- I. Резерварды кофе машинасының негізіне түсіріңіз.
- II. Резервардың шығатын тесігі негіздегі су саңылауына орнатылған кезде, су ыдысын дұрыс күйде бекіту үшін бекіткішке қатты қысым жасау керек.



Ескерту. Егер кофе қайнатқанда су тым баяу ағып кетсе, бұл процедураны тағы бір рет қайталаңыз. Суды бірінші рет айдау кезінде кофеқайнатқыш қатты дыбыстар шығара алады, бұл қалыпты жағдай, өйткені өнім ауаны шығарады.

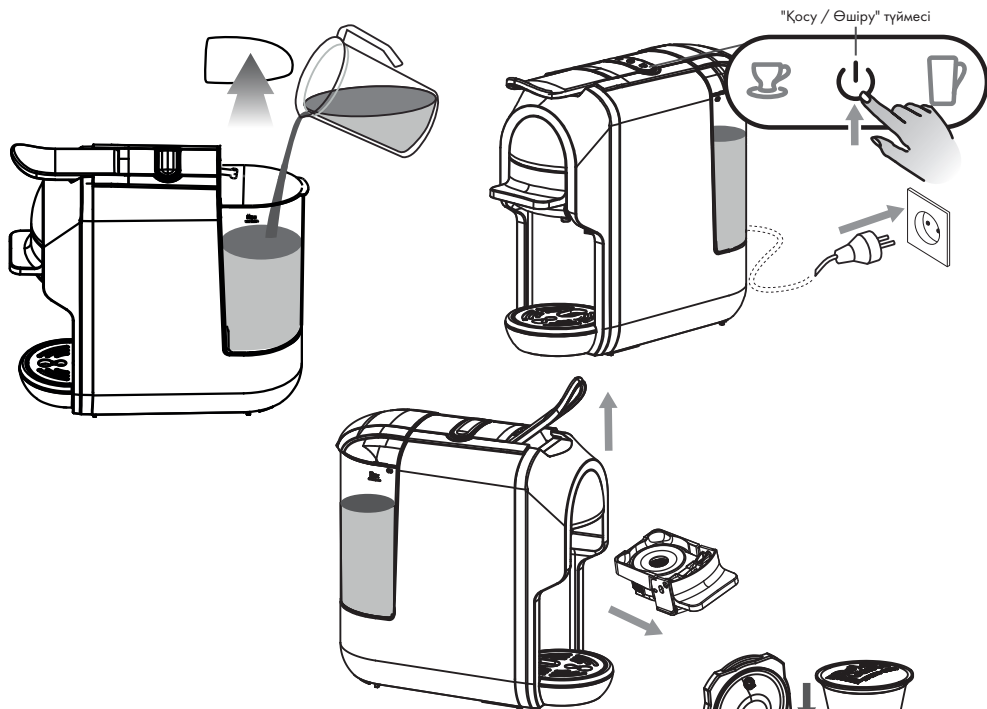
7. Суды резерварға МАХ белгісіне дейін құйыңыз. Судың температурасы 35 ° аспауы керек. Резерварға суды екі жолмен құюға болады: кофе машинасынан су ыдысын алып тастау және алмау.
8. Тамшы науасын және оған арналған торды орнатыңыз.
9. Басқару тақтасындағы қуат түймесін басыңыз. Кофеқайнатқышты қыздыру процесі басталады. Кофеқайнатқыш кофе жасау үшін қажетті температураға (шамамен 45 секунд) жеткенде, барлық индикаторлар үнемі жанып тұрады.
10. Тұтқаны көтеріп, машинаға бос кофе адаптерін орнатыңыз және адаптерді машинаға бекіту үшін тұтқаны төмендетіңіз.
11. Биіктігі бойынша кез келген шыныаяқты паллет сәресіне қойыңыз.
12. "Лунго" батырмасын басыңыз, өнімді жуу аяқталғанша күтіңіз.
13. Тазалау процесі автоматты түрде тоқтаған кезде тұтқаны ашыңыз. Енді кофе қайнату үшін кофе машинасын пайдалануға болады.

Keңестер: Тым ұсақ ұнтақтауды қолданбаңыз. Ұнтақтау неғұрлым аз болса, сүзгі арқылы су соғұрлым ұзақ ағып кетеді. Ұсақ ұнтақтау кезінде экстракция ұзағырақ болады, сәйкесінше сусынға кофеин мен ащы көп мөлшерде болады. Ұнтақтауды үлкенірек етіп өзгертіңіз.

- Кофе жасамас бұрын шыныаяқ пен адаптерді жылыту ұсынылады. Ол үшін шыныаяққа ыстық су құйылады, адаптер ыстық суға батырылады.
- Жиналған сұйықтықты уақтылы құйыңыз, науаны және оған арналған торды шайыңыз.
- Әр кофе дайындағаннан кейін кофе таблеткасын немесе капсуланы шайқаңыз.

Кофе дайындау

1. Резервуарды таза, салқын сумен толтырыңыз. Қайнаған суды пайдалану ұсынылады, өйткені кофе машинасы суды қайнау температурасына дейін қыздырмайды.
2. Кофе машинасы қыза бастауы үшін "Қосу/Өшіру" түймесін басыңыз.
3. Бөліктің жоғарғы жағындағы тұтқаны ашыңыз.
4. Адаптерді алыңыз.



КАПСУЛАЛАР ҮШІН: Вставьте соответствующую капсулу в адаптер.

Назар аударыңыз! ⚠️ Dolce Gusto капсуласын Nespresso капсула адаптеріне салуға болмайды және керісінше.

ҰНТАҚТАЛҒАН КОФЕ ҮШІН: Ұнтақталған кофеңі адаптерге қасықпен салыңыз, адаптердің шеттерін тұрту арқылы кофеңің бетін тегістеңіз. Содан кейін темперментпен басып, кофеңі аздап қатайтыңыз.



5. Капсула адаптерін кофеқайнатқышқа салыңыз да, тұтқаны төмендетіңіз

Ескерту. Тұтқаны төмендету үшін күш салу керек, өйткені тұтқаны түсірген кезде сіз капсуланы тесесіз. Дегенмен, болдырмау үшін шамадан тыс күш салудың қажеті жоқ кофеқайнатқыштың зақымдануы

6. Шыныаяқты диспенсердің астына қойыңыз. Қажетті кофе жасау түймесін бір рет басыңыз.



7. Дыбыстық сигнал шығады, таңдалған түйме жанып, машина кофе қайната бастайды. Кофе пісірілген кезде дыбыстық сигнал шығады, барлық түймелердің көрсеткіші жанады (эспрессо үшін стандартты кофе уақыты 25 секунд, лунго үшін 47 секунд).

8. Қолданылған капсуланы тастау үшін тұтқаны көтеріп, қайнату адаптерін шығарыңыз.

9. Адаптерді жылы сумен шайыңыз.

Назар аударыңыз ! Кофе машинасы мен адаптер кофе дайындаған кезде қызады. Сақ болыңыз!

Ескерту. "Эспрессо" немесе "Лунго" түймелерін басқан кезде түйме бірнеше секунд жыпылықтауы мүмкін, содан кейін ғана кофе дайындау процесі басталады. Бұл машинаның жеткілікті қызбағандығына байланысты.

Кофе көлемін реттеу функциясы

Эспрессо дайындаудың стандартты уақыты - 25 секунд, лунго-47 секунд. Дегенмен, сіз дайындалған кофенің пісіру уақыты мен көлемін өзгерте аласыз, ал кофе машинасы Сіздің таңдауыңызды есте сақтайды.

1. Шыныаяқты кофе диспенсерінің астына қойыңыз.

2. "Эспрессо" немесе "Лунго" түймесін басып, кофенің қажетті көлемін алғанша ұстап тұрыңыз (минимум: 15 секунд, максимум: 90 секунд).

Осы сәттен бастап сіз таңдаған бөлік дәл осы көлемде құйылады.

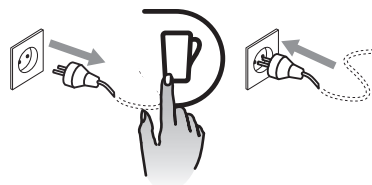
Сіз әрқашан зауыттық параметрлерге орала аласыз

Ол үшін сізге қажет:

1. Кофеқайнатқышты қуат көзінен ажыратыңыз.

2. "Лунго" түймесін басып тұрыңыз, содан кейін түймені басып тұрып, бөлікті қайтадан электр желісіне қосыңыз.

3. Екі түйменің жарық шамы екі рет жыпылықтайды. "Лунго" түймесін босатыңыз. Кофе машинасы зауыттық параметрлерге оралды.



Тазалау және техникалық қызмет көрсету

НАЗАР АУДАРЫҢЫЗ! Электр тогының соғу қаупі

1. Өнімді немесе оның бір бөлігін ешқашан суға батырмаңыз.
2. Тазалау алдында өнімді желіден ажыратуды ұмытпаңыз.
3. Тазалау үшін күшті тазартқыштарды немесе еріткіштерді қолданбаңыз.
4. Өткір заттарды, щеткаларды немесе өткір абразивті материалдарды пайдаланбаңыз.
5. Өнімді ыдыс жуғыш машинаға салмаңыз.

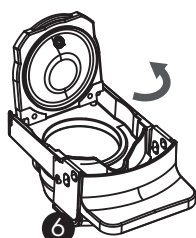
Әр кофе дайындағаннан кейін капсула адаптерлерін шайыңыз және құрғатыңыз.

Егер кофе машинасы 1-2 күн бойы пайдаланылмаса, резервуардағы суды төгуді ұмытпаңыз. Осыдан кейін резервуарды және оның қақпағын шайыңыз.

Кофеқайнатқыштың корпусын дымқыл шүберекпен үнемі сүртіңіз.

Кофеге арналған шүмекті дымқыл шүберекпен сүртуді ұмытпаңыз

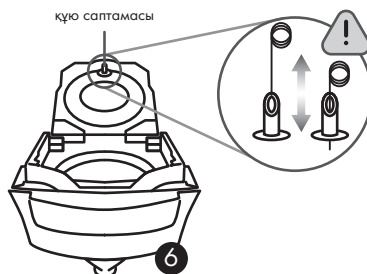
Dolce Gusto адаптерін тазалау



Dolce Gusto адаптерін



Тесетін түйреуіш



Қақтан тазалау

Ауыз су аймаққа байланысты әр түрлі болады. Қатты ауыз судың құрамындағы әк бөлшектері кофеқайнатқышта қалдық ретінде орналасады және оның зақымдалуына әкеледі. Бұған жол бермеу үшін кофеқайнатқышты кем дегенде 100-150 кесе кофе дайындағаннан кейін немесе өнімділік айтарлықтай төмендеген жағдайда әктен тазартуды ұмытпаңыз.

Назар аударыңыз! Кофеқайнатқышты сірке суымен тазаламаңыз.

1. Резервуарға сұйылтылған қақтан тазартқышы бар суды MAX белгісіне дейін құйыңыз. Су ыстық болмауы керек.
2. Декальцификация ерітіндісі мен әк қалдықтарын жинау үшін кофеге қызмет көрсететін шүмектің астына үлкен тостаған салыңыз.
3. Ұнтақталған кофе адаптерін қосыңыз, кофе қосудың қажеті жоқ.
4. Кәдімгі кофе қайнату сияқты декальцификация үшін суды іске қосу үшін "Лунго" түймесін басыңыз. Резервуардағы барлық суды ағызу үшін бірнеше рет қайталаңыз.
5. Қажет болса, процесті қайталаңыз.
6. Тазалағаннан кейін су ыдысын жақсылап шайып, оны таза, салқын сумен толтырыңыз.
7. 4-тармақта сипатталған әрекетті кофеқайнатқышты өнімнен тазарту үшін бірнеше рет қайталаңыз.

Эспрессо негізіндегі сусындар

Latte
Americano
Flat white
Espresso
Macchiato



Латте



Бұл ұнтақталған сүт қосылған эспрессо негізіндегі кофе сусыны. Сізге дәміне қарай 1 порция жаңа қайнатылған эспрессо мен 150-170 мл көбік сүті, сондай-ақ қант пен үгітілген шоколад қажет. Пісіру үшін көбіктенген жылы сүтті биік стаканға құю керек, содан кейін Эспрессоны жұқа ағынмен құйыңыз. Дайын сусынға қоспас бұрын кофе қайнатылған сүтке қарағанда ыстық болуы керек, содан кейін температура мен тығыздықтың айырмашылығына байланысты ол көтеріліп, сүт пен сүт көбігі арасында орын алады. Дайын латтеге қант, жидек сироптары, алкоголь қосуға болады. Цитрус қоспаларын қолдану ұсынылмайды, өйткені олардың арқасында сүт көбігі бүктеледі.

Американо



Ыстық сумен сұйылтылған эспрессодан тұратын американдық кофе сусыны. Пісіру үшін сізге 1 порция эспрессо және шамамен 120 мл ыстық су қажет. Сіз Эспрессоны ыстық суға немесе керісінше қосуға болады.

Флэт Уайт



Ең аз сүт көбігі бар қос эспрессо негізіндегі күшті кофе-сүт сусыны. Сізге екі рет эспрессо, сондай-ақ 100-110 мл сүт қажет. Шыныаяқтағы бірінші қабат-эспрессо, содан кейін сүт қоспасын құйыңыз.

Эспрессо макиато



Эспрессо мен аздап сүт көбігінен тұратын кофе сусыны. Эспрессо макиато капучино сияқты пропорционалды аз мөлшерде ғана дайындалады. Дайындау үшін сізге 1 порция эспрессо және аз мөлшерде көбіктенген сүт қажет. Эспрессо дайындаңыз, содан кейін 1 ас қасық құйыңыз. кофеге сүт көбік қасық. Егер сіз пісіру кезінде суық сүтті қолдансаңыз, онда сусын макиато фредо деп аталады, Эспрессоны ыстық сүтпен араластырған кезде сіз макиато кальдо аласыз.

Күту режимі

Егер кофе машинасы 15 минут ішінде пайдаланылмаса, онда ол автоматты түрде өшеді, барлық индикаторлар сөнеді. Өнімді қайта іске қосу үшін "Қосу/Өшіру" түймесін басыңыз.

Күту режимін өшіруге болады, ол үшін сізге қажет:

1. Кофекайнатқышты қуат көзінен ажыратыңыз.
2. "Эспрессо" және "Лунго" түймелерін басып тұрыңыз, содан кейін түймелерді басып тұрып, өнімді қайтадан электр желісіне қосыңыз.
3. "Қосу/Өшіру" түймесінің шамы жанады. Түймелерді босату керек.
4. Күту режимін қосу немесе өшіру үшін "Эспрессо" түймесін қайтадан басыңыз. Егер шам сөніп қалса, күту режимі тоқтатылады. Егер шам жанса-күту режимі қосылады.

Сақтау

Храните изделие в сухом, прохладном, недоступном для детей месте.

Перед тем, как убрать кофемашину на хранение, необходимо промыть и просушить все составные части кофемашины. Убрать кофемашину и все аксессуары в коробку или пакет, чтобы пыль не попадала внутрь изделия.

Ақаулықтарды жою

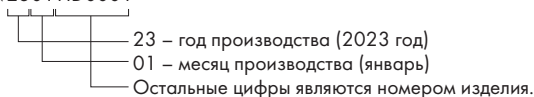
Қандай да бір сұрақтар туындаған жағдайда Сайттағы кері байланысқа хабарласыңыз sopnen.me біз қуана көмектесеміз.

Мәселе	Шешім
Кофе машинасы қосылмайды, индикатор жанбайды.	<ol style="list-style-type: none">1. Желідегі кернеуді тексеріңіз.2. Желіге қосылғаннан кейін "Қосу/Өшіру" түймесін басыңыз.
Кофе машинасы кофе қайнатпайды	<ol style="list-style-type: none">1. Резервуардың сумен толтырылғанына көз жеткізіңіз.2. Мүмкін, кофе машинасы резервуардан су шығармайды. Бұл мәселені сорғымен шешуге болады. "Бірінші қолданар алдында" бөлімінде сипатталған әрекеттерді қайталаңыз.3. Резервуардың мықтап бекітілгенін тексеріңіз.
Кофе жеткілікті ыстық емес	<ol style="list-style-type: none">1. Кофе жасамас бұрын шыныаяқты қыздырыңыз.2. Өнімді қақтан тазарту керек, "Қақтан тазалау" бөліміне хабарласыңыз.
Үстелге су ағып жатыр	<ol style="list-style-type: none">1. Клапанның кофе машинасының негізінде кептеліп қалғанын тексеріңіз. Бұл мәселені сорғымен шешуге болады. "Бірінші қолданар алдында" бөлімінде сипатталған әрекеттерді қайталаңыз.2. Тамшы науасынан су құйыңыз.
Рычаг жабылмайды	<ol style="list-style-type: none">1. Капсула/ұнтақталған кофе адаптерінің дұрыс орнатылғанын тексеріңіз. Оны дұрыс күйге қойыңыз.

RU/УУ. Дата изготовления и информация о производителе

Дата изготовления зашифрована в виде цифр серийного номера, расположенного на корпусе изделия.

Пример: SN2301 HD0001



Производитель сохраняет за собой право на внесение изменений в технические характеристики, комплектацию и конструкцию данной модели для улучшения эксплуатационных свойств без предварительного уведомления. Не выбрасывайте электроприбор вместе с бытовыми отходами. Позаботьтесь об окружающей среде! Неисправный электроприбор необходимо сдать в специализированный пункт утилизации. Адреса пунктов приема бытовых электроприборов на переработку Вы можете получить в муниципальных службах Вашего города.

Вопросы по качеству направлять: ООО «Офис-импэкс» (импортер и дистрибьютор), 394026, Россия, г. Воронеж, ул. 45 Стрелковой Дивизии, 261а. Предназначен для приготовления кофе. Особых условий хранения и транспортировки не требует. Безопасен при использовании по назначению. Срок службы 3 года. Гарантийный срок 12 месяцев. Изготовитель: Фошань Шунде Стеланг Электрик Эпплаенс Ко., Лтд., Нанпу Индастриал Эриа, Жунхе Родд, Жунан Таун, Шунде Дистрикт, Фошань Сити, Провинция Гуандун, Китай.

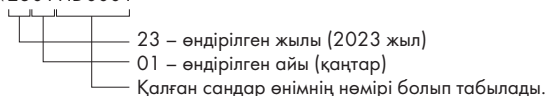
Уважаемый покупатель!

Спасибо, что Вы выбрали продукцию SONNEN®!

КЗ. Шығарылған күні және Өндіруші туралы ақпарат

Өндіріс күні өнімнің корпусында орналасқан сериялық нөмір сандары түрінде шифрланған.

Мысал: SN2301 HD0001



Өндіруші ескертусіз жұмыс істейтін қасиеттерін жақсарту үшін техникалық сипаттамаларын, буып-моделін жобалау өзгерту құқығын өзіне қалдырады.

Электр аспапты тұрмыстық қалдықтармен бірге лақтырмаңыз. Қоршаған ортаға қамқорлық көрсетіңіз! Сыңған электр аспабын утилизациялаудың арнайы пунктiсiне тапсыру керек.

Тұрмыстық электр аспаптарын қайта өңдеуге қабылдау пунктiсiнiң мекенжайын Сiз өз қалаңыздың муниципалдық қызметтерiнен ала аласыз.

Кофе дайындауға арналған. Мақсатты пайдалану кезінде қауіпсіз. Өндіруші: Фошань Шунде Стеланг Электрик Эпплаенс Ко., Лтд., Нанпу Индастриал Эриа, Жунхе Родд, Жунан Таун, Шунде Дистрикт, Фошань Сити, Провинция Гуандун, Китай.

Құрметті сатып алушы!

Сiзге SONNEN® өнiмiн сатып алғаныңыз үшiн алғыс бiлдiреміз!

RU/BY. Благодарим Вас за приобретение продукции торговой марки SONNEN®. Настоящая гарантия действует в течении 12 месяцев с даты приобретения изделия и подразумевает гарантийное обслуживание изделия при обнаружении дефектов, связанных с заводским или производственным браком. В этом случае потребитель имеет право на бесплатный ремонт изделия.

Настоящая гарантия действительна при соблюдении следующих условий:

1. Изделие должно использоваться в точном соответствии с инструкцией по эксплуатации и с соблюдением правил и требований безопасности.
2. Обязанности изготовителя по настоящей гарантии исполняются продавцами и/или официальными обслуживающими (сервис) центрами.
3. Транспортные расходы не входят в гарантийные обязательства, за исключением предусмотренных законодательством РФ.
4. Настоящая гарантия не распространяется на дефекты изделия, возникшие в результате:
 - 4.1 Химического, механического или иного воздействия, попадания посторонних предметов, жидкостей, насекомых внутрь изделия;
 - 4.2 Неправильной эксплуатации, включая использование изделия не по прямому назначению, установку и эксплуатацию изделия с нарушением правил и требований безопасности;
 - 4.3 Повреждения или выхода изделия из строя в связи с нарушением правил и условий установки, подключения, адаптации под местные тех. условия покупателя, хранения и транспортировки, воздействия влаги, высоких и низких температур, а также в результате некачественного сетевого питания;
 - 4.4 Износа ламп, батарей, защитных экранов и иных деталей с ограниченным сроком использования;
 - 4.5 Ремонта (наладки) изделия, если он произведен любыми иными лицами, кроме обслуживающих центров;
 - 4.6 Изменения конструкции изделия и/или частей изделия, а также изменения ПО (программного обеспечения), кроме случаев, указанных в инструкции по эксплуатации;
- 4.7 Повреждения защитных знаков и/или серийных номеров;
5. Гарантия действительна при правильно заполненном гарантийном талоне с указанием серийного номера, даты продажи, наличия печати продавца, кассового чека или документа, подтверждающего покупку; в противном случае гарантийный срок исчисляется с даты производства, определяемой поставщиком по серийному номеру.
Список авторизованных сервисных центров представлен на сайте www.sonnen.me.

KZ. Sizge, SONNEN® сауда маркасының бұйымын алғаныңызға алғыс білдіреміз. Осы кепілдік, бұйымды сатып алған күннен бастап 12 ай бойы іске жарамды және зауыттық және өндірістік ақауларға байланысты кемшіліктер табылса кепілдік жасайды. Бұл жағдайда, сатып алушы бұйымды тегін жөндеуге құқылы.

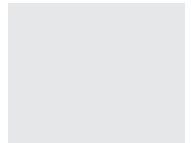
Осы кепілдік, келесі шарттарды ұстанса іске жарамды:

1. Бұйым, қауіпсіздік талаптары мен ережелерін ұстану және пайдалану нұсқауларына нақты сәйкестікте пайдаланылуы керек.
2. Осы кепілдік бойынша өндірушінің міндеттері сатушылар және/немесе ресми қызмет көрсету орталықтарымен (сервис) орындалады.
3. Транспорттық шығындар, РФ заңнамасымен қарастырылғандарды қоспағанда кепілдік міндеттерге жатпайды.
4. Осы кепілдік, төмендегілердің нәтижесінде пайда болған бұйым кемшіліктеріне дарымайды:
 - 4.1 Бұйым ішіне химиялық, механикалық немесе басқа әсерлер, бөтен заттардың, сұйықтықтар, жәндіктердің түсуі.
 - 4.2 Бұйымды, қауіпсіздік талаптары мен ережелерінің бұзылған күйінде пайдалану және орнату, бұрыс бағыт пайдалануды қоса қате пайдалану.
 - 4.3 Қосу, орнату шарттары мен ережелерінің бұзылуына байланысты істен шығуы немесе бұзылуы, сатып алушының жергілікті тех.жағдайларына бейімделуі, сақтау және орын ауыстыруы, ылғал әсері, жоғары және төмен температуралар, сонымен қатар, сапсыз желілік қуат көзі нәтижесінде.
 - 4.4 Шамдар, батареялар, қорғаныш экрандары және аз уақыт қолданылған басқа бөлшектерінің тозуы.
 - 4.5 Егер, қызмет көрсетуші орталықтардан басқа, өкілдермен жасалса бұйымның жөндеуі (жамау).
 - 4.6 Бұйымның құралуын және/немесе бұйым бөліктерін өзгерту, сонымен қатар пайдалану нұсқауларында көрсетілген жағдайлардан басқа БҚ өзгерістері (бағдарламалық қамтылуы).
 - 4.7 Қорғаныш белгілерінің және/немесе сериялық нөмірлерінің өшірілуі.
5. Кепілдік, кепілдік талонының сериялық нөмірі, сату күні, сатушы мөрі басылып дұрыс толтырылған, қасалық түбіртек немесе сатып алғандығын растайтын құжат болған жағдайда жарамды; кері жағдайда, кепілдік мерзім жеткізуші сериялық нөмірден анықтайтын өндіріс күнінен есептеледі.
Үкілетті қызмет көрсету орталықтарының тізімі www.sonnen.me сайтында көрсетілген.

Неисправности / Ақаулар

Замененные детали / Ауыстырылған бөлшектер

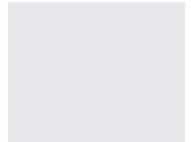
Печать сервис-центра / Сервис-орталық мөрі



Неисправности / Ақаулар

Замененные детали / Ауыстырылған бөлшектер

Печать сервис-центра / Сервис-орталық мөрі



ГАРАНТИЙНЫЙ ТАЛОН / КЕПІЛДІК ТАЛОНЫ

Настоящий талон действителен только при наличии печати и заполнения всех ниже приведенных граф.
/ Бұл талон, төменде келтірілген барлық жолдар толтырылған және мөрі болған жағдайда ғана іске жарамды.

Изделие / Бұйым

Модель / Модель

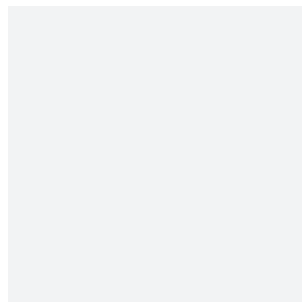
Серийный номер / Сериялық нөмірі

Гарантийный срок / Кепілдік мерзімі

Печать продавца
Сатушы мөрі

Дата продажи / Сату күні

Фирма-продавец / Сатушы-фирма



С условиями гарантии ознакомлен. К комплектации и внешнему виду претензий нет.

Кепілдік шарттарымен таныстым. Жинақтауына және сыртқы пішініне шағым жоқ

Подпись / Қолы

Вопросы по качеству направлять: ООО «Офис-импэкс» (импортер и дистрибьютор), 394026, Россия, г. Воронеж, ул. 45 Стрелковой Дивизии, 261а.

RU/BY. Предназначен для приготовления кофе. Особых условий хранения и транспортировки не требует. Безопасен при использовании по назначению. Срок службы 3 года. Гарантийный срок 12 месяцев. **KZ.** Кофе дайындауға арналған. Мақсатты пайдалану кезінде қауіпсіз.

RU/BY/KZ. Изготовитель/ Өндіруші: Фошань Шунде Стеланг Электрик Эпплаенс Ко., Лтд., Нанпу Индастриал Эриа, Жунхе Род, Жунан Таун, Шунде Дистрикт, Фошань Сити, Провинция Гуандун, Китай (FOSHAN SHUNDE STELANG ELECTRIC APPLIANCE CO., LTD., NANPU INDUSTRIAL AREA, JUNHE ROAD, JUNAN TOWN, SHUNDE DISTRICT, FOSHAN CITY, GUANGDONG PROVINCE, CHINA).

