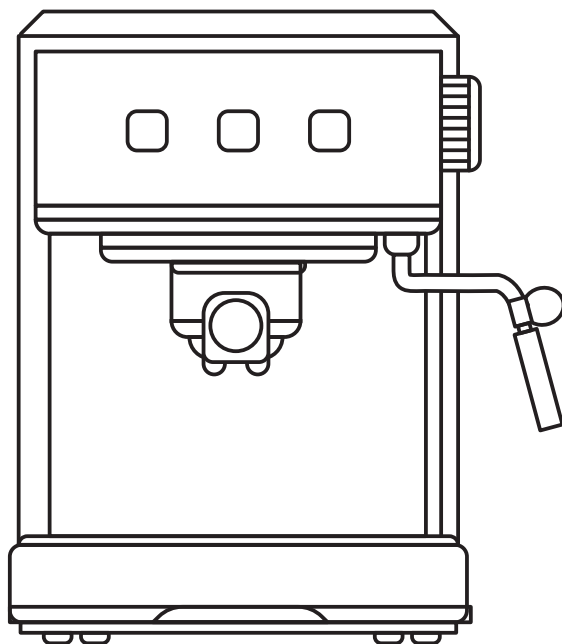


SONNEN®

РУКОВОДСТВО ПОЛЬЗОВАТЕЛЯ

RU/BY/KZ



РОЖКОВАЯ КОФЕВАРКА
CM 8501

2 в 1

sonnen.me

EAC

Уважаемый покупатель! Благодарим Вас за выбор продукции SONNEN! Сохраните данное руководство для обращения к нему в дальнейшем. Перед началом эксплуатации внимательно прочитайте руководство, в котором содержится информация по правильному использованию устройства.

Содержание

RU/BY

Комплектация	3
Схема изделия.....	3
Технические характеристики	3
Меры предосторожности	4
Установка фильтра	5
Перед первым использованием	5
Предварительный нагрев	6
Приготовление кофе	7
Диагностика и устранение неполадок.....	9
Чистка и обслуживание.....	9
Очистка от накипи.....	10
Хранение и транспортировка.....	10
Советы по приготовлению кофе.....	11
Дата изготовления и информация о производителе	11
Гарантийный талон	21

Құрметті сатып алушы! SONNEN өнімдерін таңдағаныңыз үшін рахмет! Болашақта оған жүгіну үшін осы нұсқаулықты сақтаңыз. Жұмысты бастамас бұрын, өнімді дұрыс пайдалану туралы ақпарат бар нұсқаулықты мұқият оқып шығыңыз..

Мазмұны

KZ

Жинақтау.....	12
Өнім схемасы	12
Техникалық сипаттамалары	12
Сақтық шаралары.....	13
Сүзгіні орнату.....	14
Бірінші қолданар алдында.....	14
Алдын ала қыздыру.....	15
Кофе дайындау	16
Ақаулықтарды жою.....	18
Тазалау және техникалық қызмет көрсету	18
Қақтан тазалау.....	19
Сақтау және тасымалдау	19
Кофе дайындауға арналған кеңестер.....	20
Шығарылған күні және Өндіруші туралы ақпарат.....	20
Кепілдік талоны	21



Комплектация

1. Кофеварка
2. Мерная ложка-темпер
3. Рожок
4. Фильтр
5. Руководство пользователя / гарантийный талон

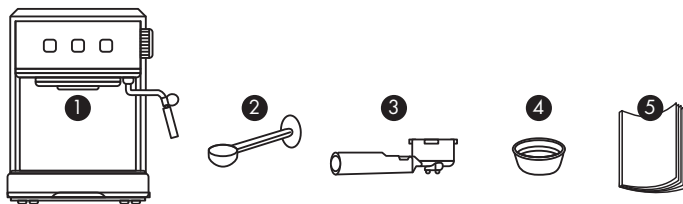
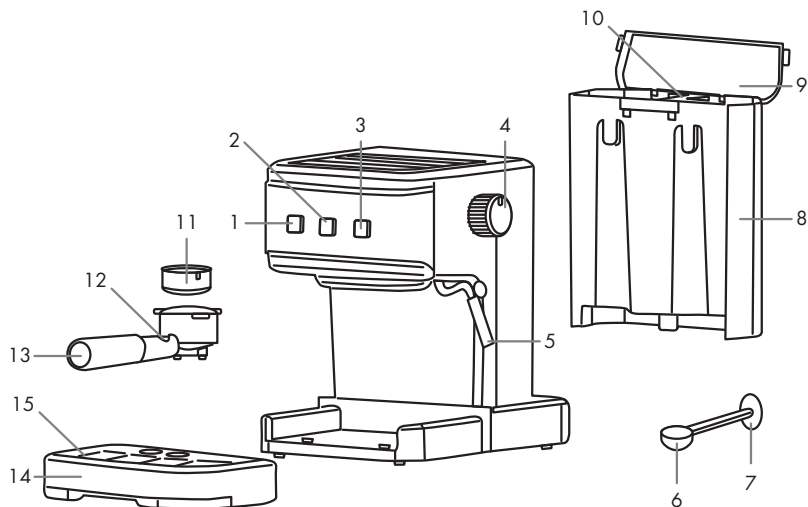


Схема изделия



1. Кнопка "Пар"
2. Кнопка "Вкл/Выкл"
3. Кнопка "Эспрессо"
4. Регулятор подачи пара/горячей воды
5. Капучинатор
6. Мерная ложка
7. Темпер
8. Резервуар для воды
9. Крышка резервуара для воды
10. Фиксатор крышки
11. Фильтр
12. Фиксатор фильтра
13. Рожок
14. Поддон для сбора капель
15. Крышка поддона для сбора капель

Технические характеристики

Напряжение	220-240 В
Частота	50/60 Гц
Мощность	1100 Вт
Давление	15 бар
Емкость резервуара для воды.	1,5 л
Размер	292x217x275 мм (ДШВ)
Класс защиты.....	I

Меры предосторожности

Несоблюдение указаний, содержащихся в данном руководстве, может привести к травмам или к повреждению изделия. Для снижения риска травм и повреждений изделия пользователю необходимо полностью прочитать руководство перед установкой и эксплуатацией.

Внимание!

Изделие предназначено для приготовления кофе. Не используйте изделие для других целей кроме назначенной. В случае возникновения любых вопросов по данному изделию обращайтесь в обратную связь на сайте www.sonnen.me.

- Данное изделие предназначено только для бытового пользования.
- Перед первым включением внимательно прочитайте данное руководство пользователя и храните его в течение всего срока использования изделия.
- Убедитесь, что напряжение в сети соответствует рабочему напряжению кофеварки, указанному в таблице с техническими характеристиками.
- Неправильное обращение с изделием может привести к его поломке и причинить вред пользователю и окружающим.
- Не используйте изделие на открытом воздухе или в помещении в условии повышенной влажности.
- Устанавливайте кофеварку на устойчивую горизонтальную поверхность на расстоянии не менее 10 см от стены и края стола.
- Не устанавливайте кофеварку рядом с газовыми или электрическими плитами, духовым шкафом.
- Не допускайте попадания воды или другой жидкости на корпус изделия или шнур электропитания.
- Не погружайте изделие в воду или другие жидкости.
- В случае попадания изделия в воду немедленно отключите его от сети. При этом ни в коем случае не опускайте в воду руки. Перед повторным использованием изделие должно быть проверено квалифицированным специалистом.
- Не прикасайтесь к подключенному изделию мокрыми руками.
- Не переносите кофеварку, взявшись за шнур питания. Не тяните за шнур питания при отключении вилки из розетки.
- Не используйте изделие, если шнур, вилка или другие его части повреждены.
- Не позволяйте шнуру свисать с края стола.
- Выключайте изделие из сети тогда, когда оно не используется.
- Перед чисткой отключите изделие от электросети и дайте ему остыть.
- Не разбирайте изделие самостоятельно, не используйте комплектующие, не рекомендованные производителем.
- Не используйте кофеварку без воды. Не переполняйте резервуар водой, следите за шкалой уровня воды. Наполняйте кофеварку только холодной водой.
- Данное изделие могут использовать дети старше 8-ми лет, если они осведомлены о мерах безопасности, и, если осознают связанные с этим опасности. Держите данное изделие и кабель питания вне досягаемости детей до 8 лет.
- Дети должны находиться под присмотром для недопущения игр с прибором.
- Изделие не предназначено для использования людьми с физическими и психологическими ограничениями, не имеющими опыта обращения с данным изделием. В таких случаях человек с ограничениями должен быть предварительно проинструктирован человеком, отвечающим за его безопасность.
- Храните изделие и аксессуары в недоступном для детей месте.
- Корпус изделия может сильно нагреваться при приготовлении кофе. Не касайтесь горячих поверхностей.

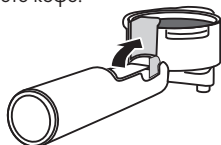
- Сваренный кофе очень горячий. Будьте осторожны при переноске кувшина, чтобы не пролить кофе и не обжечься.
- Не снимайте крышку во время приготовления кофе, пар может обжечь лицо и руки.
- Не используйте сильнодействующие чистящие средства или растворители для очистки.
- Не используйте острые предметы, щетки или острые абразивные материалы.

Установка фильтра

Чтобы вставить фильтр в рожок, убедитесь, что выемка на ободке фильтра совпадает с канавкой внутри рожка. Поверните фильтр влево или вправо, установив его на месте.



Поверните фиксатор фильтра вверх, чтобы зафиксировать фильтр на случай, если он отсоединится от рожка, когда вы высыпаете кофе.

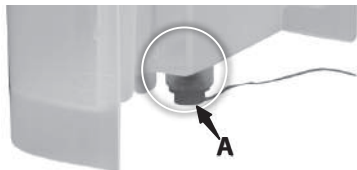


Перед первым использованием

Перед первым использованием необходимо промыть части изделия.

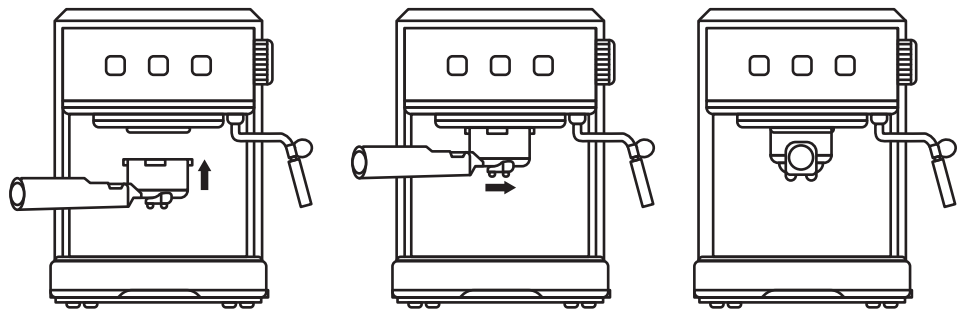
Важно!

На дне резервуара для воды установлен клапан (А). Снимите его перед использованием. Он необходим при изготовлении изделия; пользователи могут выбросить его после снятия упаковки.



1. Налейте воду в резервуар для воды; уровень воды в резервуаре не должен превышать максимальной отметки. Затем закройте крышку резервуара для воды.

Примечание! Изделие поставляется со съемным резервуаром для воды для удобства очистки. Вы можете снять его, чтобы наполнить водой, а затем снова установить его на кофеварку.



2. Установите фильтр в рожок (без кофейного порошка внутри), а затем прикрепите рожок к кофеварке как это показано на картинке ниже. Поверните ручку рожка против часовой стрелки до упора, пока он не будет плотно зафиксирован.

3. Поставьте чашку на поддон для сбора капель. Убедитесь, что регулятор подачи пара установлен в положение "●".

Примечание! Если чашка слишком высокая, то можно убрать крышку поддона для сбора капель и установить чашку в поддон.

4. Подключите изделие к розетке.

5. Нажмите кнопку «Вкл/Выкл», чтобы включить изделие. Загорится индикатор кнопки «Вкл/Выкл», а индикатор кнопки «Эспрессо» начнет мигать.

6. Дождитесь, пока индикатор кнопки «Эспрессо» загорится полностью, нажмите ее, чтобы включить работу помпы. Благодаря работе помпы вода будет выкачиваться из резервуара, проходить через фильтр и вытекать в чашку. Следите за наполнением чашки – кофеварка перестанет работать только через 60 секунд.

7. Как только чашка наполнится, нажмите кнопку «Вкл/Выкл», чтобы выключить помпу. Вылейте воду из чашки.

8. Повторите действия. После того как вся вода сольется, тщательно промойте и просушите резервуар для воды, фильтр и рожок. Теперь вы можете приступать к приготовлению кофе.

Примечание! При первом откачивании воды и при длительном перерыве в использовании может быть слышен шум, это нормально. Шум уменьшится через 20 секунд после заполнения внутренних трубок кофеварки водой.

Предварительный нагрев

Рекомендуется предварительно нагреть изделие перед приготовлением кофе. При нагреве исключается влияние холодных частей кофеварки на температуру кофе.

1. Начните с шагов с 1 по 5 раздела «Перед первым использованием».

2. Дождитесь, пока индикатор кнопки «Эспрессо» загорится полностью, нажмите кнопку приготовления кофе, чтобы перекачать воду из резервуара для воды в корпус.

3. Когда вода начнет вытекать, снова нажмите кнопку «Эспрессо», чтобы остановить работу помпы.

4. Проверьте, горит ли индикатор кнопки «Эспрессо». Если индикатор горит постоянно, предварительный нагрев завершен.



Приготовление кофе



Espresso ☕☕

Приготовление эспрессо

1. Снимите рожок, повернув его ручку по часовой стрелке.
2. Мерной ложкой насыпьте молотый кофе в фильтр. Из ложки молотого кофейного порошка можно приготовить примерно одну чашку эспрессо.
3. Выровняйте поверхность кофе, постукивая по краям фильтра. Обязательно удалите кофе с края фильтра. Равномерно утрамбуйте молотый кофе с помощью темперы.
4. Снова прикрепите рожок к кофеварке. Убедитесь, что регулятор подачи пара установлен в положение "●".
5. Поставьте приготовленную чашку на поддон для сбора капель.
6. Проверьте, горит ли индикатор кнопки «Эспрессо». Когда индикатор загорится полностью, нажмите на эту кнопку. Через минуту готовый кофе появится в чашке.
7. Нажмите кнопку «Эспрессо» еще раз, когда будет получен желаемый кофе.
8. Закончив приготовление кофе, нажмите кнопку «Вкл/Выкл».

Внимание! Не оставляйте изделие без присмотра во время работы.

Примечание. Рабочее время для приготовления кофе составляет не более 60 секунд. По истечению этого времени, насос перестанет работать. Для того, чтобы снова запустить насос, необходимо нажать на кнопку «Эспрессо».

Примечание. Не забывайте выливать воду из поддона для сбора капель.

Примечание. Тщательно очищайте фильтр и рожок после каждого приготовления кофе.



Cappuccino

Приготовление капучино

Вы можете приготовить чашку капучино, добавив в эспрессо взбитое молоко.

1. Сначала приготовить эспрессо в большой кружке и убедиться, что регулятор подачи пара установлен в положение "●".
2. Нажмите кнопку «**Пар**». Индикатор кнопки «**Эспрессо**» погаснет, а индикатор кнопки «**Пар**» начнет мигать.
3. Подождите, пока индикатор кнопки «**Пар**» не загорится полностью.
4. Поставьте под выпускное отверстие капучинатора пустую емкость.
5. Поверните регулятор подачи пара против часовой стрелки в положение "☞/☾☾". Вместо пара из капучинатора пойдет вода, это скопившийся конденсат. Как только из капучинатора пойдет пар, поверните регулятор подачи пара в положение "●". Вылейте полученную воду.
6. Налейте в пустую чашку примерно 100 мл молока для каждого готовящегося капучино. Рекомендуется использовать цельное молоко комнатной температуры.

Примечание. Для приготовления молочной пены необходима чашка диаметром не менее 70 ± 5 мм.

Учитывайте, что при взбивании молоко увеличивается в объеме в 2 раза, убедитесь, что высота чашки для этого достаточна.

7. Поместите капучинатор в молоко примерно на 2 см. Медленно поверните регулятор подачи пара против часовой стрелки в положение "☞/☾☾", из капучинатора начнет выходить пар. Перемещайте чашку по кругу сверху вниз для получения вспененного молока.

Внимание! Никогда не прикасайтесь к выпускному отверстию капучинатора во время образования пара и будьте осторожны, чтобы не обжечься.

Внимание! Никогда не поворачивайте регулятор подачи пара слишком быстро, так как за короткое время пар будет скапливаться внутри кофеварки, что может увеличить потенциальный риск взрыва.

8. Когда желаемый результат будет получен, поверните регулятор подачи пара в положение "●".

Примечание. Очистите выпускное отверстие капучинатора влажной тканью после приготовления пенки, будьте осторожны, можно обжечься!

9. Нажмите кнопку «**Вкл/Выкл**». Отключите кофеварку от источника питания.

10. Влейте взбитое молоко в приготовленный эспрессо, теперь капучино готов.

Примечание. После завершения приготовления пенки нажмите кнопку «**Эспрессо**». Если индикатор кнопки «**Эспрессо**» быстро мигает, это означает, что температура в изделии слишком высока. Вы можете воспользоваться разделом «**Приготовление горячей воды**», чтобы охладить изделие, водяной насос автоматически прекратит подачу воды, если температура будет нормальной. В противном случае кофе подгорит, и рожок переполнится.



Hot water

Приготовление горячей воды

1. Когда предварительный нагрев будет завершен, индикатор кнопки «**Вкл/Выкл**» загорится. Поставьте чашку под выпускное отверстие капучинатора.
2. Поверните регулятор подачи пара в положение "☞/☾☾", а затем нажмите кнопку «**Эспрессо**» для подачи воды. Горячая вода будет вытекать из выпускного отверстия капучинатора.
3. Чтобы прекратить приготовление горячей воды, снова нажмите кнопку «**Эспрессо**», а затем поверните регулятор подачи пара в положение "●".

Примечание. Данная функция используется для приготовления горячих напитков или охлаждения изделия.

Диагностика и устранение неполадок

В случае возникновения каких-либо вопросов обращайтесь в обратную связь на сайте sonnen.me.

Мы с радостью поможем!

Неисправность	Возможная причина	Как устранить
Из нижней части изделия вытекает вода.	В поддоне для сбора капель слишком много воды.	Очистите поддон для сбора капель.
	Изделие неисправно.	Обратитесь в сервисный центр для ремонта.
Вода вытекает с внешней стороны фильтра.	На краю фильтра осталось немного кофейного порошка.	Уберите кофейный порошок с края фильтра.
В кофе присутствует кислый (уксусный) привкус.	Неправильная очистка после удаления минеральных отложений.	Несколько раз очистите изделие в соответствии с пунктами 9-10 в разделе «Очистка от накипи».
	Кофейный порошок испортился.	Используйте свежий кофейный порошок или храните неиспользованный кофейный порошок в сухом прохладном месте. После вскрытия упаковки с кофейным порошком плотно закройте ее и храните в холодильнике для сохранения свежести.
Изделие не включается.	Кофеварка неправильно подключена к питанию.	Правильно подключите шнур питания к розетке. Если изделие по-прежнему не работает, пожалуйста, обратитесь в сервисный центр для ремонта.
Кофеварка не образует пену.	Индикатор кнопки «Пар» не горит.	Не забывайте нажимать на кнопку «Пар» перед приготовлением пены.
	Чашка слишком большая или не подходит по форме.	Используйте высокую и узкую чашку.
	Вы использовали обезжиренное молоко.	Используйте цельное молоко или наполовину обезжиренное молоко.

Чистка и обслуживание

Внимание!

Перед чисткой обязательно отключите изделие от сети и дайте ему остыть. Не погружайте шнур, вилку или само изделие в воду или другую жидкость, есть риск поражения электрическим током.

1. Часто протирайте корпус изделия влажной тканью. Регулярно очищайте резервуар для воды, поддон для сбора капель и крышку для него, а затем высушивайте их.
2. Снимите рожок, повернув его по часовой стрелке, а затем высыпьте остатки кофе. Промойте фильтр и рожок моющим средством и чистой водой. Не мойте рожок в посудомоечной машине, в ней можно мыть только фильтр.

Очистка от накипи

Запрос на удаление накипи появится после 500 циклов работы кофеварки: все индикаторы будут быстро мигать 5 раз после завершения предварительного нагрева. После завершения очистки от накипи изделие снова заработает в обычном режиме.

1. Наполните резервуар водой и средством для удаления накипи до максимального уровня (соотношение воды и средства для удаления накипи составляет 4:1).
2. Выполните все указания раздела «Предварительный нагрев».
3. Когда предварительный нагрев будет завершен, нажмите кнопку «Эспрессо» и подождите, пока наберется 2 чашки средства. Затем снова нажмите кнопку «Эспрессо» и подождите 5 секунд.
4. Нажмите кнопку «Пар». Подождите, пока индикатор кнопки «Пар» не загорится полностью. Поворачивайте регулятор подачи пара против часовой стрелки до положения "☁/💧" и держите в этом положении 2 минуты (подставьте чашку под капучинатор, чтобы собрать воду), а затем снова поверните в положение "●", чтобы прекратить подачу пара. Нажмите кнопку «Вкл/Выкл», чтобы выключить изделие. Оставьте средство для удаления накипи в изделии минимум на 15 минут.
5. Перезапустите изделие и повторите шаги 3-4 трижды.
6. Нажмите кнопку «Вкл/Выкл». Подождите, пока индикатор кнопки «Эспрессо» не загорится полностью. Нажимайте кнопку «Эспрессо» до тех пор, пока не останется средства для удаления накипи.
7. Наполните резервуар чистой водой до максимального уровня, повторите шаги 3-6 (нет необходимости ждать 15 минут на шаге 4) до тех пор, пока в резервуаре не останется воды.
8. Повторите шаг 7 не менее 3 раз, чтобы убедиться в чистоте внутренних трубок.
9. Чтобы отменить предупреждение об удалении накипи после завершения очистки от накипи, необходимо одновременно нажать и удерживать кнопку «Эспрессо» и «Пар» в течение 3 секунд. Индикаторы этих кнопок быстро загорятся 3 раза, что означает отмену предупреждения об удалении накипи и обнуление рабочего цикла.

Хранение и транспортировка

1. Перед хранением и транспортировкой очистите и полностью просушите все части изделия. Уберите кофеварку и все аксессуары в коробку или пакет, чтобы пыль не попадала внутрь изделия.
2. Храните изделие в сухом проветриваемом месте вдали от нагревательных приборов и попадания прямых солнечных лучей.
3. Храните изделие в недоступном для детей месте.
4. При транспортировке и хранении запрещается подвергать изделие механическим воздействиям, которые могут привести к его повреждению или нарушению целостности упаковки.

Для заметок _____



Советы по приготовлению кофе

- Регулярно чистите кофеварку, как указано в разделе «**Чистка и обслуживание**». Не забывайте очищать изделие от накипи, для этого выполняйте указания в разделе «**Очистка от накипи**». Чистота кофеварки напрямую влияет на аромат и вкус кофе.
- Для рожковой кофеварки используйте мелкий помол размером с манку. Обычно на упаковках кофе есть надпись "Espresso" или "Для рожковых кофеварок". Не стоит использовать слишком мелкий помол (в пыль). Свежеприготовленный напиток окажется излишне горьким.
- Лучший кофе для рожковой кофеварки – среднеобжаренный (венская обжарка). Именно он даст гармоничный вкус с балансом кислотности и горчинки, который придется по вкусу большинству.
- Используйте свежий кофейный порошок или храните неиспользованный кофейный порошок в сухом прохладном месте. После вскрытия упаковки с кофейным порошком плотно закройте ее и храните в холодильнике для сохранения свежести.
- Для получения вкусного кофе покупайте целые кофейные зерна и мелите их непосредственно перед завариванием.
- Перед приготовлением кофе рекомендуется подогреть чашку.
- Для взбивания пены используйте некипяченое, цельное, пастеризованное молоко жирностью 3,5%. Кипяченое молоко плохо взбивается, а также имеет совсем другой вкус.
- Также, для приготовления молочной пены используйте молоко комнатной температуры, при необходимости охладите его.
- Капучино лучше подавать сразу после приготовления. Если подать его позже, произойдет расслоение кофе и пены, и напиток потеряет свой вкус.
- В готовый капучино можно добавить сахар, ягодные сиропы, алкоголь. Не рекомендуется использовать цитрусовые топинги, так как из-за них сворачивается молочная пенка.

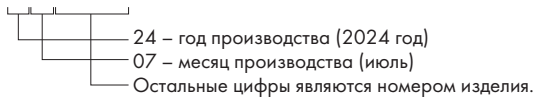
Уважаемый покупатель!

Спасибо, что Вы выбрали продукцию SONNEN®!

Дата изготовления и информация о производителе

Дата изготовления зашифрована в виде цифр серийного номера, расположенного на корпусе изделия.

Пример: SN 2407HD0001

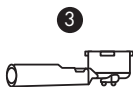
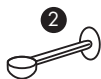
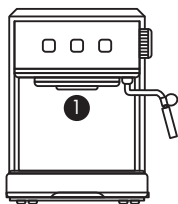


Производитель сохраняет за собой право на внесение изменений в технические характеристики, комплектацию и конструкцию данной модели для улучшения эксплуатационных свойств без предварительного уведомления. Не выбрасывайте электроприбор вместе с бытовыми отходами. Позаботьтесь об окружающей среде! Неисправный электроприбор необходимо сдать в специализированный пункт утилизации. Адреса пунктов приема бытовых электроприборов на переработку Вы можете получить в муниципальных службах вашего города.

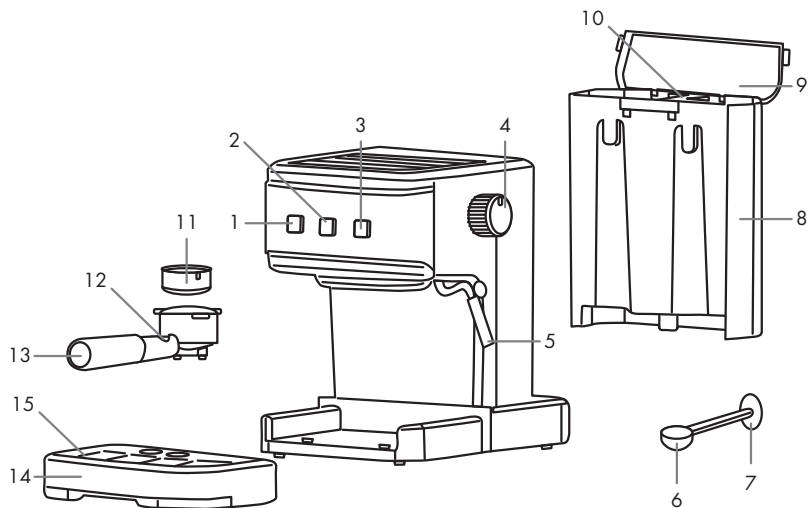
Вопросы по качеству направлять: ООО «Офис-импэкс» (импортер и дистрибьютор), 394026, Россия, г. Воронеж, ул. 45 Стрелковой Дивизии, 261а. Предназначена для приготовления кофе. Особых условий хранения и транспортировки не требует. Безопасна при использовании по назначению. Срок службы 3 года. Гарантийный срок 12 месяцев. Изготовитель: Фошань Сити Шунде Дистрикт Донлим Интеллидженд Электрикал Эпплаенсис Текнолоджи Ко., Лтд., Но. 26, Шунье Ист Роад, Ксинганг Таун, Шунде Дистрикт, Фошань Сити, Китай.

Жинақтау

1. Кофейнатқыш
2. Өлшеуіш қасық-температура
3. Портафильтр
4. Сүзгі
5. Пайдаланушы нұсқаулығы / кепілдік талоны



Өнім схемасы



1. "Бу" Түймесі
2. "Қосу / Өшіру" Түймесі
3. "Эспрессо" Түймесі
4. Бу/ыстық су беру реттегіші
5. Капучинатор
6. Өлшеуіш қасық
7. Темпер

8. Су ыдысы
9. Су ыдысының қақпағы
10. Қақпақ бекіткіші
11. Сүзгі
12. Сүзгі бекіткіші
13. Портафильтр
14. Тамшы науасы
15. Тамшы науасының қақпағы

Техникалық сипаттамалары

Қуат Көзі	220-240 В
Частота	50/60 Гц
Қуаты	1100 Вт
Қысым	15 бар
Су ыдысының сыйымдылығы	1,5 л
Өлшемдері	292x217x275 мм (ДШВ)
Қорғау класы	I

Сақтық шаралары

Осы нұсқаулықтағы нұсқауларды орындамау кофеқайнатқыштың жарақаттануына немесе зақымдалуына әкелуі мүмкін. Өнімнің зақымдану және зақымдану қаупін азайту үшін пайдаланушы орнату және пайдалану алдында нұсқаулықты толығымен оқып шығуы керек.

Назар аударыңыз!

Өнім кофе дайындауға арналған. Өнімді тағайындалғаннан басқа мақсаттар үшін пайдаланбаңыз. Осы өнім бойынша кез келген сұрақтар туындаған жағдайда Сайттағы кері байланысқа хабарласыңыз www.sonnen.me.

- Бұл өнім тек тұрмыстық пайдалануға арналған.
- Бірінші рет қосар алдында осы Пайдаланушы нұсқаулығын мұқият оқып шығыңыз және оны өнімнің бүкіл қызмет ету мерзімінде сақтаңыз.
- Желідегі кернеу техникалық сипаттамалар кестесінде көрсетілген кофеқайнатқыштың жұмыс кернеуіне сәйкес келетініне көз жеткізіңіз.
- Өнімді дұрыс пайдаланбау оның бұзылуына және пайдаланушыға және айналасындағыларға зиян тигізуі мүмкін.
- Өнімді ашық ауада немесе үй ішінде жоғары ылғалдылық жағдайында пайдаланбаңыз.
- Кофеқайнатқышты үстелдің қабырғасы мен шетінен кемінде 10 см тұрақты көлденең бетке орнатыңыз.
- Кофеқайнатқышты газ немесе электр плиталарының, пештің жанына қоймаңыз.
- Өнімнің корпусына немесе қуат сымна су немесе басқа сұйықтықтың түсуіне жол бермеңіз. Өнімді суға немесе басқа сұйықтықтарға батырмаңыз.
- Егер өнім суға түссе, оны дереу желіден ажыратыңыз. Бұл жағдайда қолыңызды суға түсірмеңіз. Қайта қолданар алдында өнімді білікті маман тексеруі керек.
- Қосылған өнімді дымқыл қолмен ұстамаңыз.
- Қуат сымн алу арқылы кофеқайнатқышты көтермеңіз. Розеткадан ашаны ажыратқан кезде қуат сымн тартпаңыз.
- Сым, шанышқы немесе оның басқа бөліктері зақымдалған болса, өнімді пайдаланбаңыз.
- Сымның үстелдің шетінен ілінуіне жол бермеңіз.
- Пайдаланылмаған кезде өнімді желіден өшіріңіз.
- Тазалау алдында өнімді электр желісінен ажыратып, суытыңыз.
- Өнімді өзіңіз бөлшектемеңіз, өндіруші ұсынбаған компоненттерді пайдаланбаңыз.
- Сусыз кофеқайнатқышты пайдаланбаңыз. Резервуарды сумен толтырмаңыз, су деңгейінің индикаторына назар аударыңыз. Кофеқайнатқышты тек суық сумен толтырыңыз.
- Өнімді бос резервуармен немесе резервуарсыз қоспаңыз, бұл кофеқайнатқыштың бұзылуына әкеледі.
- Бұл өнімді 8 жастан асқан балалар, егер олар қауіпсіздік шаралары туралы білсе және онымен байланысты қауіптерді білсе, қолдана алады. Бұл өнімді және қуат кабелін 8 жасқа дейінгі балалардың қолы жетпейтін жерде сақтаңыз.
- Құралмен ойын ойнауға жол бермеу үшін балалар бақылауда болуы керек.
- Өнім осы өніммен жұмыс істеу тәжірибесі жоқ физикалық және психологиялық шектеулері бар адамдарға қолдануға арналмаған. Мұндай жағдайларда шектеулері бар адамға оның қауіпсіздігіне жауапты адам алдын ала нұсқау беруі керек.
- Өнім мен аксессуарларды балалардың қолы жетпейтін жерде сақтаңыз.
- Балалар немесе үй жануарлары болған кезде өнімнің жұмысын бақылаңыз.
- Өнімнің құлап кетуіне жол бермеңіз және оны соққыға ұшыратпаңыз.
- Кофені дайындаған кезде өнімнің корпусы қатты қызуы мүмкін. Ыстық беттерге қол тигізбеңіз.
- Кофе қайнату кезінде портафильтрді алып тастамаңыз.

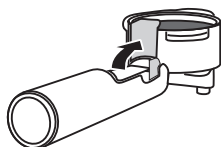
- Тек өндіруші ұсынған керек-жарақтарды немесе керек-жарақтарды пайдаланыңыз. Басқа қосымша керек-жарақтарды пайдалану өнімнің бұзылуына және жарақатқа әкелуі мүмкін.
- Егер өнімнің корпусынан су ағып кетсе, оны қолдануға болмайды.
- Бумен жұмыс кезінде абай болыңыз.
- Кофеқайнатқышты портафильтрсіз, сондай-ақ табаға салынған шыныаяқсыз пайдаланбаңыз.
- Жұмыс кезінде су ыдысының қақпағын ашпаңыз, бумен күйіп қалу қаупі бар.
- Тазалау үшін күшті тазартқыштарды немесе еріткіштерді қолданбаңыз.
- Өткір заттарды, щеткаларды немесе өткір абразивті материалдарды пайдаланбаңыз.
- Өнімді өзіңіз жөндемеңіз. Жөндеуді тек сервистік орталықтың білікті мамандары жүргізуі керек.
- Қандай да бір сұрақтар туындаған жағдайда Сайтағы кері байланысқа хабарласыңыз www.sonnen.me.

Сүзгіні орнату

Сүзгіні портафильтрге енгізу үшін сүзгі жиегіндегі ойық портафильтрдің ішіндегі ойыққа сәйкес келетініне көз жеткізіңіз. Сүзгіні солға немесе оңға бұраңыз, оны орнына қойыңыз.



Сүзгіні құлыптау үшін сүзгі ұстағышын жоғары бұраңыз, егер ол портафильтрден ажыраса кофе төгілген кезде.

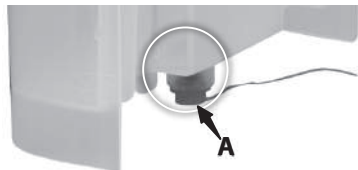


Бірінші қолданар алдында

Бірінші қолданар алдында өнімнің бөліктерін шаю керек.

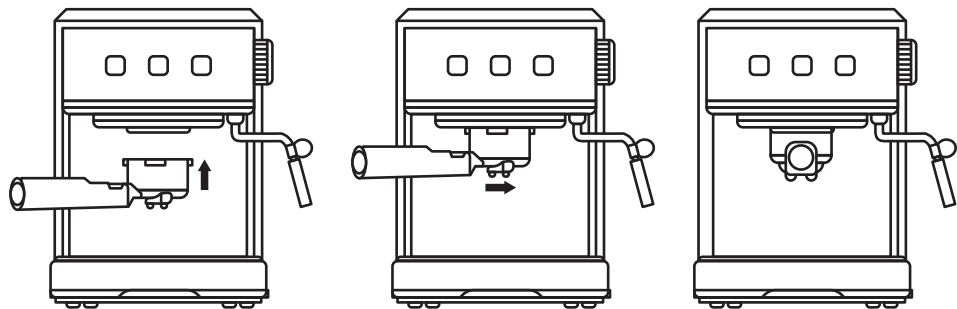
Маңызды!

Су ыдысының түбінде клапан (лар) орнатылған. Қолданар алдында оны алып тастаңыз. Бұл зауытта өнімді жасау үшін қажет; пайдаланушылар оны қаптаманы алып тастағаннан кейін тастай алады.



1. Су ыдысына су құйыңыз; резервуардағы су деңгейі максималды белгіден аспауы керек. Содан кейін су ыдысының қақпағын жабыңыз.

Ескерту. Өнім оңай тазалау үшін алынбалы су ыдысымен бірге келеді. Сіз оны сумен толтыру үшін алып тастай аласыз, содан кейін су ыдысын қайтадан бөлікке салыңыз.



2. Сүзгіні портафильтрге орнатыңыз (ішінде кофе ұнтағы жоқ), содан кейін портафильтрді кофеқайнатқышқа бекітіңіз төмендегі суретте көрсетілгендей. Портафильтр тұтқасын сағат тіліне қарсы бұраңыз, ол мықтап бекітілгенше.

3. Шыныаяқты тамшы науасына салыңыз. Бу беру реттегішінің "●" күйіне орнатылғанына көз жеткізіңіз.

Ескерту! Егер шыныаяқ тым биік болса, тамшы науасының қақпағын алып тастап, шыныаяқты науаға орнатуға болады.

4. Өнімді розеткаға қосыңыз.

5. Өнімді қосу үшін **"Қосу/Өшіру"** түймесін басыңыз. Қосу / ӨШІРУ түймесінің шамы жанып, Эспрессо түймесінің шамы жыпылықтай бастайды.

6. Эспрессо түймесінің шамы толығымен жанғанша күтіңіз, сорғының жұмысын қосу үшін оны басыңыз. Сорғының жұмысының арқасында су резервуардан сорылып, сүзгіден өтіп, шыныаяққа ағып кетеді. Шыныаяқтың толтырылуын қадағалаңыз-кофеқайнатқыш 60 секундтан кейін ғана жұмысын тоқтатады.

7. Шыныаяқ толғаннан кейін сорғыны өшіру үшін Қосу/Өшіру түймесін басыңыз. Шыныаяқтан су құйыңыз.

8. Әрекеттерді қайталаңыз. Барлық су ерігеннен кейін контейнерді, сүзгіні және портафильтрді жақсылап шайып, құрғатыңыз. Енді сіз кофе дайындауға кірісе аласыз.

Ескерту! Суды бірінші рет сорған кезде және ұзақ уақыт пайдалану кезінде шу естілуі мүмкін, бұл қалыпты жағдай. Кофеқайнатқыштың ішкі түтіктерін сумен толтырғаннан кейін 20 секундтан кейін Шу азаяды.

Алдын ала қыздыру

Бір кесе ыстық эспрессо жасау үшін кофені дайындамас бұрын өнімді алдын ала қыздырған жөн. Осылайша, кофеқайнатқыштың суық бөліктерінің кофе температурасына әсері алынып тасталады.

1. Бірінші қолданар алдында 1-ден 5-ке дейінгі қадамдардан бастаңыз.

2. Эспрессо түймесінің шамы толығымен жанғанша күтіңіз, суды су ыдысынан корпұсқа айдау үшін кофе дайындау түймесін басыңыз.

3. Су ағып кете бастағанда, сорғыны тоқтату үшін **"Эспрессо"** түймесін қайтадан басыңыз.

4. Эспрессо түймесінің шамы жанып тұрғанын тексеріңіз. Егер индикатор үнемі жанып тұрса, алдын ала қыздыру аяқталды.

Coffee
Espresso
Cappuccino



Кофе дайындау



Espresso ☕☕

Эспрессо жасау

1. Портафильтрді тұтқасын сағат тілімен бұрап алыңыз.
2. Өлшеуіш қасықпен ұнтақталған кофені сүзгіге салыңыз. Бір қасық ұнтақталған кофе ұнтағынан шамамен бір кесе кофе жасауға болады.
3. Сүзгінің шеттерін түрту арқылы кофенің бетін тегістеңіз. Кофені сүзгінің шетінен алып тастауды ұмытпаңыз. Ұнтақталған кофені темпераментпен біркелкі басыңыз.
4. Портафильтрді кофесқайнатқышқа қайта бекітіңіз. Бу беру реттегішінің "●" күйіне орнатылғанына көз жеткізіңіз.
5. Пісірілген шыныаяқты тамшы науасына салыңыз.
6. Эспрессо түймесінің шамы жанып тұрғанын тексеріңіз. Шам толығымен жанған кезде, осы түймені басыңыз. Бір минуттан кейін дайын кофе шыныаяқта пайда болады.
7. Қажетті кофе алынған кезде "Эспрессо" түймесін қайтадан басыңыз.
8. Кофе дайындауды аяқтағаннан кейін "Қосу/Өшіру" түймесін басыңыз.

Назар аударыңыз! Жұмыс кезінде өнімді қараусыз қалдырмаңыз.

Ескерту! Кофе дайындауға арналған жұмыс уақыты 60 секундтан аспайды. Осы уақыттан кейін сорғы жұмысын тоқтатады. Сорғыны қайта іске қосу үшін "Эспрессо" түймесін қайтадан басу керек.

Ескерту! Тамшы науасынан су құюды ұмытпаңыз.

Ескерту! Әр кофе дайындағаннан кейін сүзгі мен портафильтрді мұқият тазалаңыз.



Cappuccino

Капучино дайындау

Сіз эспрессоға шайқалған сүтті қосу арқылы бір кесе капучино жасай аласыз.

1. Алдымен үлкен кружкада эспрессо дайындаңыз және бу беру реттегішінің "●" күйіне орнатылғанына көз жеткізіңіз.
 2. "Бу" түймесін басыңыз. Эспрессо түймесінің шамы сөніп, бу түймесінің шамы жыпылықтай бастайды.
 3. Бу түймесінің шамы толығымен жанғанша күтіңіз.
 4. Капучинатордың розеткасының астына бос контейнер қойыңыз.
 5. Бу беру реттегішін сағат тіліне қарсы " " күйіне бұраңыз. Капучинатордан шыққан будың орнына су кетеді, бұл жинақталған конденсация. Капучинатордан бу шыққаннан кейін, бу беру реттегішін "☕/💧" күйіне бұраңыз. Алынған суды құйыңыз.
 6. Әрбір дайындалған капучино үшін бос шыныаяққа шамамен 100 мл сүт құйыңыз. Бөлме температурасын да толық сүтті қолдану ұсынылады.
- Ескерту. Сүт көбігін дайындау үшін диаметрі кемінде 70 ± 5 мм кесе қажет. ұрған кезде сүт көлемі 2 есе артаатынын ескеріңіз, шыныаяқтың биіктігі жеткілікті екеніне көз жеткізіңіз.
7. Капучинатор саптамасын сүтке шамамен 2 см қойыңыз. бу беру реттегішін сағат тіліне қарсы баяу "☕/💧" күйіне бұраңыз, бу капучинатордан шыға бастайды. Көбік сүті үшін шыныаяқты жоғарыдан төменге қарай айналдырыңыз.

Назар аударыңыз! Бу пайда болған кезде капучинатордың шығатын жеріне ешқашан қол тигізбеңіз және өзіңізді күйдіріп алмаңыз.

Назар аударыңыз! Ешқашан бу беру реттегішін тым жылдам бұрмаңыз, өйткені қысқа уақыт ішінде кофежайнатқыштың ішінде бу жиналады, бұл жарылыс қаупін арттыруы мүмкін.

8. Қажетті нәтиже алынған кезде, бу беру реттегішін "●" күйіне бұраңыз.

Ескерту. Көбік пісіргеннен кейін капучинатордың шығуын дымқыл шүберекпен тазалаңыз, абай болыңыз, күйіп қалуыңыз мүмкін!

9. "Өшіру/қосу" түймесін басыңыз. Кофежайнатқышты қуат көзінен ажыратыңыз.
10. Пісірілген эспрессоға шайқалған сүтті құйыңыз, енді капучино дайын.

Ескерту. Көбік пісіруді аяқтағаннан кейін "Эспрессо" түймесін басыңыз. Егер Эспрессо түймесінің шамы тез жыпылықтаса, бұл бөліктің температурасы тым жоғары екенін білдіреді. Өнімді салқындату үшін "ыстық су дайындау" бөлімін пайдалануға болады, егер температура қалыпты болса, су сорғысы автоматты түрде сумен қамтамасыз етуді тоқтатады. Әйтпесе, кофе күйіп кетеді және портафильтр толып кетеді.



Hot water

Ыстық су дайындау

1. Алдын ала қыздыру аяқталғаннан кейін "Қосу/ӨШІРУ" түймесінің шамы жанады. Шыныаяқты капучинатордың розеткасының астына қойыңыз.
2. Бу беру реттегішін "☕/💧" күйіне бұраңыз, содан кейін су беру үшін "Эспрессо" түймесін басыңыз. Капучинатордың шығатын жерінен ыстық су ағып кетеді.
3. Ыстық суды дайындауды тоқтату үшін "Эспрессо" түймесін қайтадан басыңыз, содан кейін бу беру реттегішін "●" күйіне бұраңыз.

Ескерту! Бұл функция ыстық сусындарды дайындау немесе өнімді салқындату үшін қолданылады.

Ақаулықтарды жою

Қандай да бір сұрақтар туындаған жағдайда Сайттағы кері байланысқа хабарласыңыз **sonnen.me**.

Біз қуана көмектесеміз!

Мәселе	Себебі	Шешім
Өнімнің төменгі бөлігінен су ағып кетеді.	Тамшы науасында тым көп су бар.	Тамшы науасын тазалаңыз.
	Өнім ақаулы.	Жөндеу үшін қызмет көрсету орталығына хабарласыңыз.
Су сүзгінің сыртынан ағып кетеді.	Сүзгінің шетінде кофе ұнтағы қалды.	Кофе ұнтағын сүзгінің шетінен алыңыз.
Кофеде қышқыл (сірке суы) дәмі бар.	Минералды шөгінділерді алып тастағаннан кейін дұрыс тазалау.	"Қақтан тазарту" бөліміндегі 9-10 тармақтарға сәйкес өнімді бірнеше рет тазалаңыз.
	Кофе ұнтағы нашарлады.	Жаңа кофе ұнтағын қолданыңыз немесе пайдаланылмаған кофе ұнтағын салқын, құрғақ жерде сақтаңыз. Кофе ұнтағының қаптамасын ашқаннан кейін оны мықтап жауып, балғындықты сақтау үшін тоңазытқышта сақтаңыз.
Өнім қосылмайды.	Кофеқайнатқыш қуат көзіне дұрыс қосылмаған.	Қуат сымын розеткаға дұрыс қосыңыз. Егер өнім әлі де жұмыс істемесе, жөндеу үшін қызмет көрсету орталығына хабарласыңыз.
Кофеқайнатқыш көбік түзбейді.	Бу түймесінің шамы жанбайды.	Көбік жасамас бұрын "бу" түймесін басуды ұмытпаңыз.
	Контейнер тым үлкен немесе пішіні сәйкес келмейді.	Биік және тар шыныаяқты пайдаланыңыз.
	Сіз майсыз сүтті қолдандыңыз.	Толық сүтті немесе жартылай майсыз сүтті қолданыңыз.

Тазалау және техникалық қызмет көрсету

1. Тазалау алдында өнімді ажыратыңыз және оны толығымен суытыңыз.
2. Өнімнің корпусын дымқыл шүберекпен жиі сүртіңіз. Су ыдысын, тамшы науасын және қақпақты үнемі тазалап, содан кейін құрғатыңыз.
3. Портафильтрді сағат тілімен бұрап алыңыз, содан кейін қалған кофені құйыңыз. Сүзгі мен портафильтрді жуғыш затпен және таза сумен шайыңыз. Портафильтрді ыдыс жуғыш машинада жууға болмайды, тек сүзгіні жууға болады.

Ескерту! Өнімді әр қолданғаннан кейін тазалаңыз, сонда ол ұзаққа созылады.

Қақтан тазалау

Қақтан тазарту туралы сұраныс кофеқайнатқыштың 500 циклынан кейін пайда болады: барлық шамдар алдын ала қыздыру аяқталғаннан кейін 5 рет тез жыпылықтайды. Қақтан тазалау аяқталғаннан кейін өнім қалыпты режимде қайтадан жұмыс істейді.

1. Резервуарды сумен және қақтан тазартқышпен максималды деңгейге дейін толтырыңыз(су мен қақтан тазартқыштың қатынасы 4: 1).
2. "Алдын ала қыздыру" бөлімінің барлық нұсқауларын орындаңыз.
3. Алдын ала қыздыру аяқталғаннан кейін "Эспрессо" түймесін басып, 2 кесе өнім пайда болғанша күтіңіз. Содан кейін "Эспрессо" түймесін қайтадан басып, 5 секунд күтіңіз.
4. "Бу" түймесін басыңыз. Бу түймесінің шамы толығымен жанғанша күтіңіз. Бу беру реттегішін сағат тіліне қарсы "☕/💧" күйіне бұраңыз және осы күйде 2 минут ұстаңыз (суды жинау үшін шыныаяқты капучинатордың астына қойыңыз), содан кейін бу беруді тоқтату үшін қайтадан "●" күйіне бұраңыз. Өнімді өшіру үшін "Қосу/Өшіру" түймесін басыңыз. Қақтан тазартқышты өнімде кем дегенде 15 минутқа қалдырыңыз.
5. Өнімді қайта іске қосыңыз және 3-4 қадамдарды үш рет қайталаңыз.
6. "Қосу/Өшіру" түймесін басыңыз. Эспрессо түймесінің шамы толығымен жанғанша күтіңіз. "Эспрессо" түймесін қақтан тазартқыш қалғанша басыңыз.
7. Резервуарды таза сумен максималды деңгейге дейін толтырыңыз, резервуарда су қалмайынша 3-6 қадамдарды қайталаңыз (4-қадамда 15 минут күтудің қажеті жоқ).
8. Ішкі түтіктердің таза екеніне көз жеткізу үшін 7-қадамды кем дегенде 3 рет қайталаңыз.
9. Қақтан тазалау аяқталғаннан кейін қақтан тазарту туралы ескертуді болдырмау үшін "Эспрессо" және "бу" түймесін бір уақытта 3 секунд басып тұру керек. Бұл түймелердің шамдары 3 рет тез жанады, бұл қақтан тазарту туралы ескертуді алып тастауды және жұмыс циклін нөлге теңестіруді білдіреді.

Сақтау және тасымалдау

1. Кофеқайнатқышты сақтау үшін алып тастамас бұрын, өнімнің барлық компоненттерін шайып, кептіру керек. Кофеқайнатқышты және барлық керек-жарақтарды қорапқа немесе пакетке салыңыз, сонда шаң өнімнің ішіне енбейді.
2. Өнімді құрғақ, желдетілетін жерде, жылыту құрылғыларынан және тікелей күн сәулесінен алыс жерде сақтаңыз..
3. Өнімді құрғақ, салқын, балалардың қолы жетпейтін жерде сақтаңыз..
4. Тасымалдау және сақтау кезінде өнімді механикалық кернеулерге ұшыратпаңыз, бұл өнімнің зақымдалуына және қаптаманың тұтастығының бұзылуына әкелуі мүмкін. Өнім мен қаптаманы су мен басқа сұйықтықтардың түсуінен қорғау қажет.

Жазбалар үшін _____



Кофе дайындауға арналған кеңестер

- "Тазалау және техникалық қызмет көрсету" бөлімінде көрсетілгендей кофеқайнатқышты үнемі тазалаңыз. Өнімді қақтан тазартуды ұмытпаңыз, ол үшін "қақтан тазалау" бөліміндегі нұсқауларды орындаңыз. Кофеқайнатқыштың тазалығы кофенің хош иісі мен дәміне тікелей әсер етеді.
- Кароб кофеқайнатқышы үшін ұнтақталған ұнтақтауды қолданыңыз. Әдетте кофе пакеттерінде "эспрессо" немесе "кароб кофеқайнатқыштары үшін" деген жазу бар. Тым ұсақ ұнтақтауды қолдануға болмайды (шаң). Жаңа дайындалған сусын тым ащы болады.
- Кароб кофеқайнатқышқа арналған ең жақсы кофе – орташа қуырылған (Вена қуыру). Ол қышқылдық пен ащылық тепе-теңдігімен үйлесімді дәм береді, бұл көпшіліктің талғамына сәйкес келеді.
- Жаңа кофе ұнтағын қолданыңыз немесе пайдаланылмаған кофе ұнтағын салқын, құрғақ жерде сақтаңыз. Кофе ұнтағының қаптамасын ашқаннан кейін оны мықтап жауып, балғындықты сақтау үшін тоңазытқышта сақтаңыз.
- Дәмді кофе үшін тұтас кофе дәндерін сатып алып, қайнатпас бұрын оларды ұнтақтаңыз.
- Кофе жасамас бұрын шыныаяқты жылыту ұсынылады.
- Көбікті шайқау үшін 3,5% маймен қайнатылмаған, тұтас, пастерленген сүтті қолданыңыз. Қайнатылған сүт жақсы шайқалмайды, сонымен қатар дәмі мүлдем басқа.
- Сондай-ақ, сүтті көбік жасау үшін бөлме температурасындағы сүтті қолданыңыз, қажет болған жағдайда оны салқындатыңыз.
- Капучино пісіргеннен кейін бірден жақсы беріледі. Егер кейінірек ұсынылса, кофе мен көбік бөлініп, сусын дәмін жоғалтады.
- Дайын капучиноға қант, жидек сироптары, алкоголь қосуға болады. Цитрус қоспаларын қолдану ұсынылмайды, өйткені олардың арқасында сүт көбігі бүктеледі.

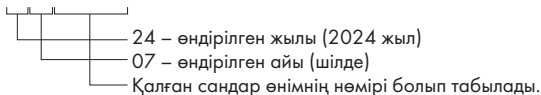
Құрметті сатып алушы!

Сізге SONNEN® өнімін сатып алғаныңыз үшін алғыс білдіреміз!

Шығарылған күні және өндіруші туралы ақпарат

Өндіріс күні өнімнің корпусында орналасқан сериялық нөмір сандары түрінде шифрланған.

Пример: SN2407HD0001



Өндіруші ескертусіз жұмыс істейтін қасиеттерін жақсарту үшін техникалық сипаттамаларын, буып-моделін жобалау өзгерту құқығын өзіне қалдырады. Электр аспапты тұрмыстық қалдықтармен бірге лақтырмаңыз. Қоршаған ортаға қамқорлық көрсетіңіз! Сыңған электр аспабын утилизациялаудың арнайы пунктісіне тапсыру керек. Тұрмыстық электр аспаптарын қайта өңдеуге қабылдау пунктісінің мекенжайын Сіз өз қалаңыздың муниципалдық қызметтерінен ала аласыз.

Кофе дайындауға арналған. Мақсатты пайдалану кезінде қауіпсіз. Өндіруші: Фошань Сити Шунде Дистрикт Донлим Интеллидженд Электрикал Эпплаенсис Текнолоджи Ко., Лтд., Но. 26, Шунье Ист Родд, Ксинган Таун, Шунде Дистрикт, Фошань Сити, Кытай.

ГАРАНТИЙНЫЙ ТАЛОН / КЕПІЛДІК ТАЛОНЫ

Настоящий талон действителен только при наличии печати и заполнения всех ниже приведенных граф.
/ Бұл талон, төменде келтірілген барлық жолдар толтырылған және мөрі болған жағдайда ғана іске жарамды.

Изделие / Бұйым

Модель / Модель

Серийный номер / Сериялық нөмірі

Гарантийный срок / Кепілдік мерзімі

Печать продавца
Сатушы мөрі

Дата продажи / Сату күні

Фирма-продавец / Сатушы-фирма

С условиями гарантии ознакомлен. К комплектации и внешнему виду претензий нет.

Кепілдік шарттарымен таныстым. Жинақтауына және сыртқы пішініне шағым жоқ

Подпись / Қолы

Вопросы по качеству направлять: ООО «Офис-импэкс» (импортер и дистрибьютор), 394026, Россия, г. Воронеж, ул. 45 Стрелковой Дивизии, 261а. **RU/BY.** Предназначена для приготовления кофе. Особых условий хранения и транспортировки не требует. Безопасна при использовании по назначению. Срок службы 3 года. Гарантийный срок 12 месяцев. **KZ.** Кофе дайындауға арналған. Мақсатты пайдалану кезінде қауіпсіз. **EN.** Designed for making coffee. It is safe when used for its intended purpose. **RU/BY/KZ/EN.** Изготовитель/ Өндіруші/Manufacturer: Фошань Сити Шунде Дистрикт Донлим Интеллидженд Электрикал Эпплаенсис Текнолоджи Ко., Лтд., Но. 26, Шунье Ист Родд, Ксингтан Таун, Шунде Дистрикт, Фошань Сити, Китай/Қытай (FOSHAN CITY SHUNDE DISTRICT DONLIM INTELLIGENT ELECTRICAL APPLIANCES TECHNOLOGY CO., LTD., NO.26 SHUNYE EAST ROAD, XINGTAN TOWN, SHUNDE DISTRICT, FOSHAN CITY, CHINA).

