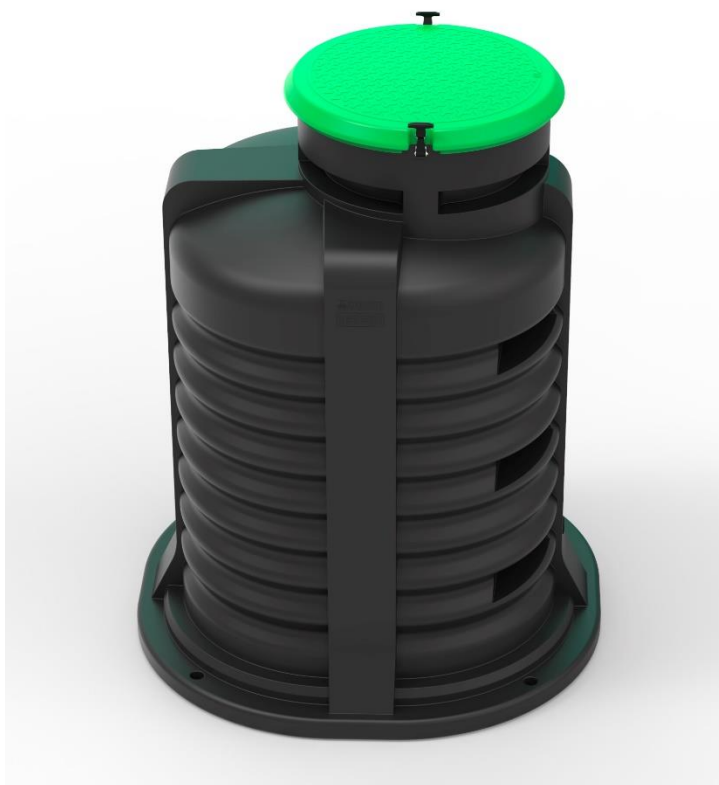


# Кессон Rostok



22.22.19-003-8036468-2021

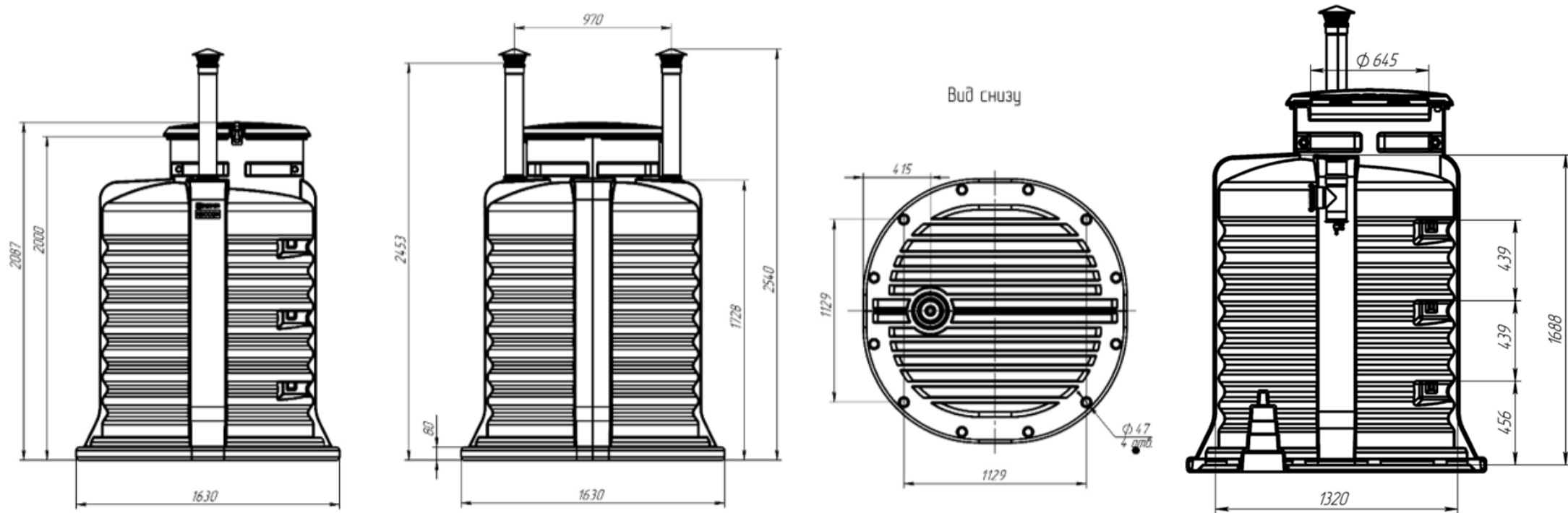


## 1. Назначение и описание

Кессон предназначен для защиты скважины от промерзания и предотвращения попадания грунтовых вод на размещенное оборудование. А также для разводки трубопроводной системы.

Выполнен в соответствии со СНиП 2.04.03-85, изготовлен из химически стойкого полиэтилена (LLDPE), в соответствии с ТУ 22.22.19 – 003 – 80536468 – 2021, имеет все необходимые сертификаты. Корпус и крышка кессона выполнены методом ротационного формования, не содержат сварных швов.

## 2. Параметры изделий



### 3. Комплект изделия

Кессон Rostok стандартная комплектация

Параметр	Количество
Корпус со встроенной лестницей	1 шт.
Крышка	1 шт.

Кессон Rostok максимальная комплектация

Параметр	Количество
Корпус со встроенной лестницей	1 шт.
Крышка	1 шт.
Трубы вытяжной-приточной вентиляции	2 шт.
Манжета герметизирующая для обсадной трубы	1 шт.
Комплект монтажный	1 шт.
Анкерный болт M20x240	4 шт.
Шайба d20 увеличенная сталь цинк	4 шт.
Вентилятор с датчиком влажности	1 шт.

\* Производитель оставляет за собой право вносить изменения в состав комплектующих, конструкцию изделий без изменения эксплуатационных характеристик изделия. Технические изменения могут быть совершены без предварительного уведомления.

### 4. Руководство по установке (монтажу)

Внимание! Для установки (монтажа) необходимо обращаться в специализированные организации. Продавец, изготовитель, уполномоченная изготовителем организация не несет ответственности за недостатки, возникшие из-за неправильной установки (монтажа) кессона. Тщательно проверяйте внешний вид изделия и его комплектность. До начала работ необходимо проверить внешний вид и комплектность, убедиться в отсутствии различных деформаций, способных повлиять на надлежащее функционирование. Все претензии по внешнему виду и комплектности предъявляются продавцу при покупке.

Перед осуществлением установки (монтажа) кессона необходимо выбрать место установки согласно геологическим исследованиям, руководствоваться СНиП 30-02-97 и прочими действующими нормативно-правовыми актами РФ. Минимальное расстояние от края котлована до иного сооружения (дом, гараж и тд.) не менее 3 метров.

Параметры для монтажа:

Грунт на вывоз – 11 м<sup>3</sup>;

Необходимое количество песка – не менее 6 м<sup>3</sup>;

Необходимое количество цемента – не менее 1,5 м<sup>3</sup>.

Если будет использоваться готовая ЦПС, тогда будут следующие значения:

Необходимое количество ЦПС (марка не менее М300 1:3-1:5) – не менее 6,5 м<sup>3</sup>;

Необходимое количество песка – не менее 1 м<sup>3</sup>.

#### 4.1 Подготовка котлована

Длина котлована 2230мм, ширина 2230мм. На дне котлована делается выравнивающая подсыпка песком (не менее 100 мм) и тщательно утрамбовывается.

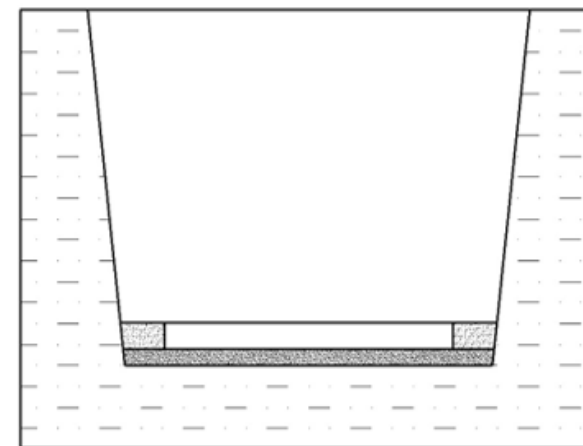
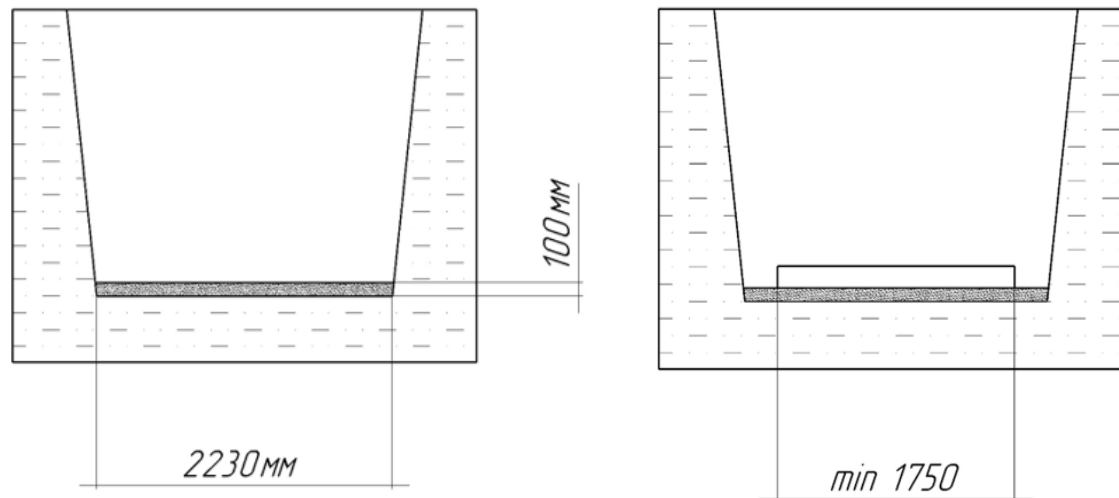
- На подсыпку устанавливается дорожная плита. Рекомендуется использовать дорожные плиты с размерами 1750x1750x160 мм по ГОСТ 21924-2024. Итоговая глубина монтажа кессона зависит от высоты используемой плиты и определяется как Высота плиты + 100мм + 1900мм.

- Просверлить отверстие в плите под обсадную трубу требуемого диаметра. Размеры для позиционирования отверстия и его диаметр под обсадную трубу смотреть по монтажному чертежу.

- Просверлить отверстия на плите для якорения кессона. Размеры под отверстия: 4 отверстия - 1130x1130 мм, диаметр – 20 мм, глубина – 140 мм. В отверстия установить и зафиксировать анкерные болты – М20x240.

Также возможно якорение кессона при помощи синтетических канатов (или из других не подверженных гниению материалов) к проушинам плиты. Обеспечить натяжение канатов при помощи талрепов.

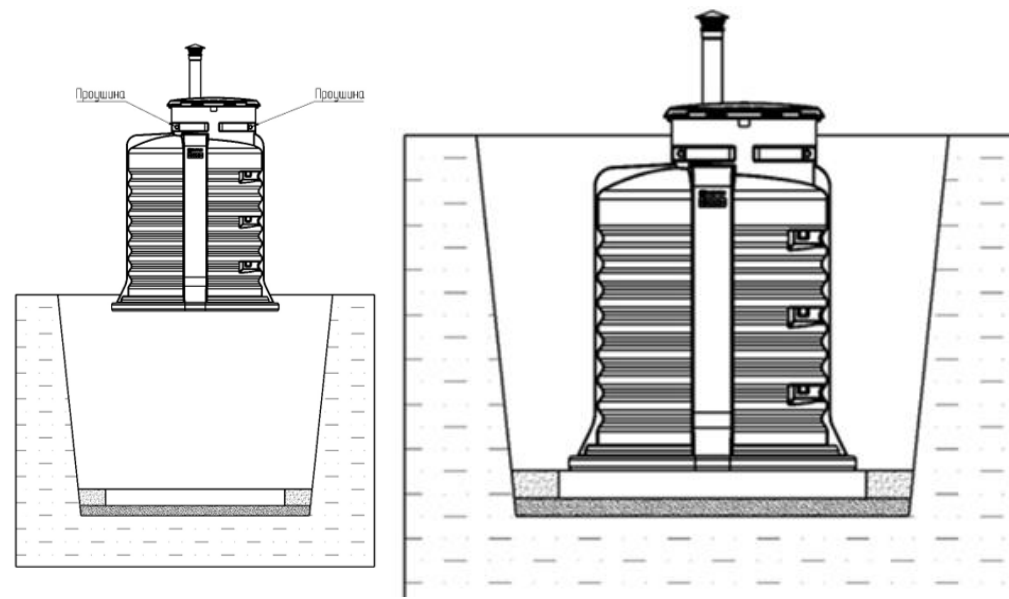
Пространство дна котлована возле плиты засыпается песком и утрамбовывается до уровня высоты плиты.



#### 4.2 Монтаж кессона

Спуск кессона в котлован должен осуществляться только при помощи мягких строп. Стропы необходимо продеть в проушины.

Возможно осуществить спуск кессона с плитой с предварительным закреплением через анкерные болты. В данном случае, поднимать кессон с плитой следует мягкими стропами, только через проушины на плите. Вес кессона с плитой без оборудования составляет, примерно 1345 кг. Выставить горловину по уровню. Установить шайбы d20 увеличенные на все анкерные болты. Закрутить гайки на анкерные болты для окончательного якорения кессона.



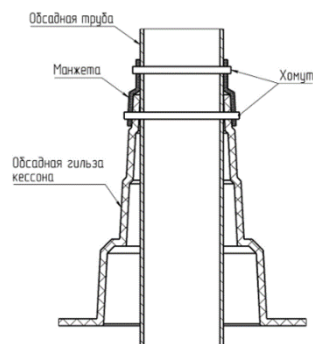
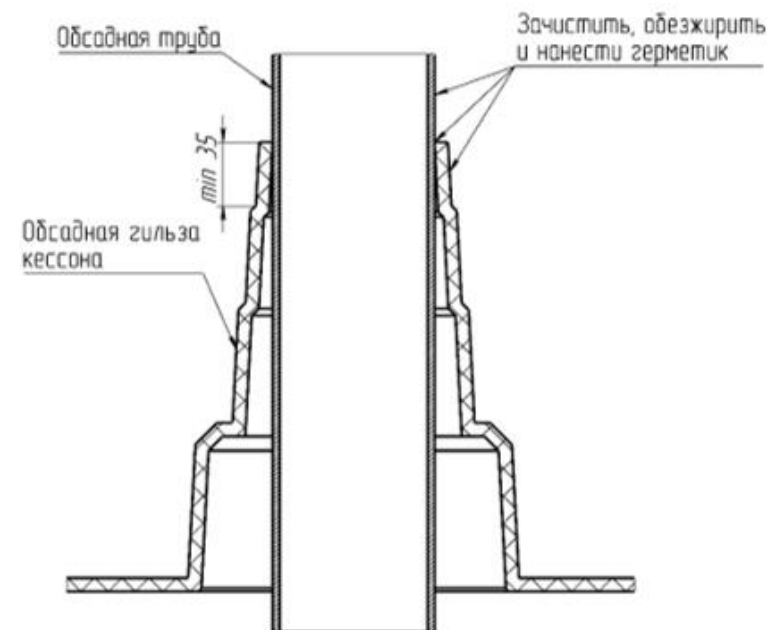
#### 4.3 Присоединение кессона к обсадной трубе

Срезать обсадную гильзу кессона таким образом, чтобы обсадная труба входила с натягом в кессон. Также, на обсадной гильзе кессона, следует оставить минимальное расстояние до перехода до следующего диаметра - минимум 35 мм, для удобства крепления манжеты. Чтобы обеспечить герметичность соединения между обсадной трубой и кессоном следует зачистить и обезжирить места креплений. Также нанести герметик на место контакта кессона с обсадной трубой.

Герметизация обсадных труб с обсадной гильзой кессона осуществляется при помощи резиновой манжеты. Обрезать манжету под требуемые диаметры обсадной трубы и обсадной гильзы кессона. Так как манжета гибкая, следует придерживаться следующих рекомендаций:

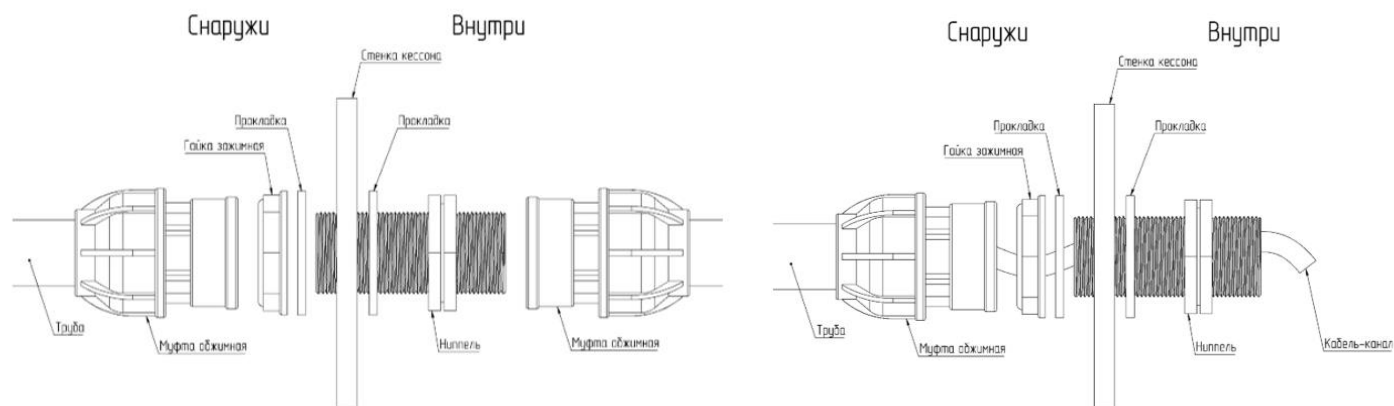
- при обрезке манжеты под обсадную трубу сделать запас в меньшую сторону;
- при обрезке манжеты под обсадную гильзу сделать запас в большую сторону.

Обезжирить внутреннюю поверхность манжеты. Продеть манжету, нанести герметик на места соединений с обсадной трубой и обсадной гильзой кессона. Продеть и затянуть оба хомута.



#### 4.4 Схема соединения трубопроводов через стенку кессона.

Для проведения трубопроводов через стенку кессона следует пользоваться следующей схемой. В комплект поставки входят компрессионные муфты с диаметром под трубу d32, и диаметром резьбы G 1 1/4 дюйма.

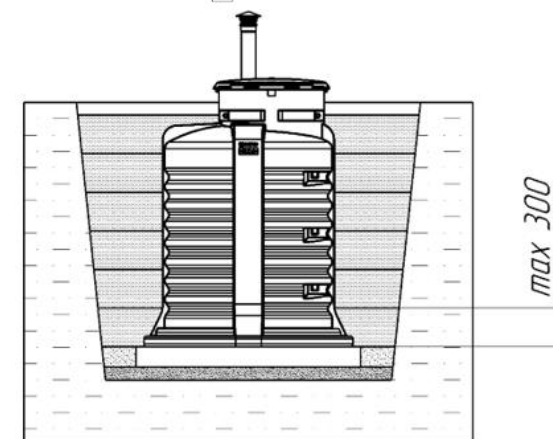


#### 4.5 Обратная засыпка котлована

Обратная засыпка осуществляется послойно цементно-песчаной смесью. Только ручная засыпка. Каждый слой засыпки тщательно утрамбовывается и проливается водой. Используемая при работе цементно-песчаная смесь должна содержать цемент марки М300 и прочнее, соотношение цемента к песку должно составлять 1:5-1:3. Высота каждого слоя не более 300 мм.

Верхний слой, менее 300 мм засыпается грунтом.

При монтаже в сложных условиях (например, наличие плывуна, наличие уклона и т.д.) обязательно создание опалубки (опорной стены) и использования ЦПС для обратной засыпки.



#### 5. Техническое обслуживание

- Раз в два месяца необходимо открывать краны для слива конденсата, предварительно подставив под них небольшую емкость.
- Регулировка объема циркуляции воздуха внутри погреба происходит с помощью вращения диска анемостата. Для увеличения потока диск поворачивается против часовой стрелки, для снижения по часовой стрелке. Оптимальный температурный режим подбирается опытным путем в зависимости от внешних климатических факторов.
- Режим работы вентилятора следует подбирать в зависимости от индивидуальных условий эксплуатации кессона. Безостановочная вентиляция может излишне увлажнять кессон в летний период эксплуатации и излишне охлаждать в зимний период.

### **Транспортировка и хранение**

Транспортировка кессона допускается любым видом транспорта соответствующих габаритов и грузоподъемности. Следует исключить механическое повреждение корпуса, особенно удары по нему при температуре ниже 10°C, а также воздействие огня и нагревательных приборов. На длительное хранение кессон рекомендуется поместить под навес или укрыть от солнечного света. Погрузочные и разгрузочные работы производятся только в пустом состоянии.

### **Гарантия изготовителя**

Срок службы кессона – до 50 лет. Кессон эксплуатируется в течение срока службы на основании оценки состояния по следующим критериям:

- отсутствуют течи по корпусу и комплектующим;
- отсутствуют течи, растрескивания, следы деструкции материала на внешней и внутренней поверхностях емкости;
- отсутствуют влияющие на безопасную эксплуатацию кессона и комплектующих деформации и повреждения.

Гарантийный срок службы – 12 месяцев со дня продажи при соблюдении потребителем указаний данного документа.

### **Гарантия не распространяется в случаях**

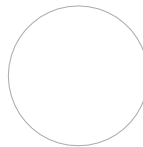
1. Использования кессона не по прямому назначению, эксплуатации с перегрузкой или совместно со вспомогательным (дополнительным) оборудованием, не рекомендованным продавцом, изготовителем, уполномоченной изготовителем организацией.
2. Нарушения указаний разделов «Назначение и описание», «Руководство по установке (монтажу)», «Руководство по эксплуатации», «Транспортировка и хранение»
3. Механических повреждений емкости и её комплектующих.
4. Самостоятельной доработки, изменения комплектации, либо ремонта кессона, комплектующих без согласования с изготовителем.
5. Нормального износа любых деталей и комплектующих, естественного старения и разрушения покрытия деталей и комплектующих, резиновых и пластиковых деталей в результате нормального использования и воздействия окружающей среды, включая кислотный дождь, агрессивные вещества из атмосферы, промышленные загрязнения, химикаты и т.д.
6. Неполного или несоответствующего обслуживания кессона, например, пренебрежения периодическим осмотром и техническим обслуживанием.
7. Механических повреждений кессона (внутренних и внешних), возникших в результате удара или воздействия на кессон чрезмерной силы, высоких температур и т.п., в т.ч. вызванных давлением грунта.
8. Обстоятельства непреодолимой силы (несчастный случай, пожар, наводнение)

## Гарантийное обслуживание

Гарантийный талон № \_\_\_\_\_

Продавец \_\_\_\_\_ место

Дата продажи \_\_\_\_\_ для  
печати



Уважаемые покупатели!

Мы благодарим Вас за то, что Вы выбрали продукцию производства компании «ЭкоПром СПб».

Нам важно Ваше мнение! Присылайте свои отзывы и предложения о нашей продукции.

Пишите нам на почту: [info@ekopromgroup.ru](mailto:info@ekopromgroup.ru)

---

Производитель: ООО «ЭкоПром СПб»  
Менделеевская ул., д.9, к. 2, Санкт-Петербург, 194044  
Тел.: 8 (812) 407-20-05  
Тел.: 8 (800) 555-35-71 (Звонок по России бесплатный)  
[info@ekopromgroup.ru](mailto:info@ekopromgroup.ru)  
[ekopromgroup.ru](http://ekopromgroup.ru)

*Производитель не несет ответственности за возможные опечатки различного характера, возникшие при печати.*