



**Адаптер WiFi к кондиционерам
серии RK-SAT, RK-SAT2, RK-
SAT1, RK-SAT2I, RK-SAT2BI**

Инструкция пользователя

Благодарим Вас за приобретение нашей продукции.
Просим внимательно ознакомиться с данным руководством
и сохранить его для дальнейшего использования. В случае утери руководства,
пожалуйста, обратитесь в нашу компанию: посетите наш сайт www.dantex.ru или
отправьте письмо на электронную почту info@dantex.ru.



Заявление

Заявление о соответствии требованиям Федерального агентства по связи (FCC)

Данное устройство соответствует части 15 Правил Федерального агентства по связи (FCC). Эксплуатация устройства подлежит следующим двум условиям: (1) данное устройство не является источником радиопомех и (2) данное устройство продолжает функционировать при наличии любых помех, включая помехи, которые могут привести к сбоям. Внесение любых изменений в конструкцию устройства и настройки, не одобренные стороной, ответственной за соответствие требованиям, могут привести к аннулированию права пользователя на эксплуатацию устройства. Примечание: Данное устройство протестировано и признано соответствующим ограничениям для цифровых устройств класса В согласно части 15 Правил Федерального агентства по связи (FCC). Данные ограничения разработаны для обеспечения надлежащей защиты от вредного излучения в жилых помещениях. Данное устройство в процессе эксплуатации может излучать радиочастотную энергию, способную создавать помехи для радиосвязи, если эксплуатация или установка устройства осуществляются без соблюдения инструкций. Тем не менее даже в этом случае не исключается возможность создания помех в зависимости от типа фактической установки. Если данное устройство создаёт помехи для приема радио-/телесигнала, что может быть проверено путём выключения и повторного включения устройства, пользователю предлагается устранить помехи одним или несколькими из следующих способов:

- Повернуть или переместить приёмную антенну.
- Увеличить расстояние между устройством и приёмником.
- Подключить устройство к розетке другой сети электропитания, не используемой приёмником.
- Обратиться за помощью к квалифицированным специалистам по телерадиотехнике.

Заявление о соответствии стандартам Федерального агентства по связи (FCC) о радиоизлучении

Данное устройство соответствует ограничениям стандартов Федерального агентства по связи (FCC) на радиоизлучение, установленным для неконтролируемых сред.

Данное устройство должно устанавливаться и эксплуатироваться с учётом минимального расстояния 20 см между источником излучения и человеком.

Воздействие радиочастотного излучения: Расстояние между антенной и пользователями должно составлять 20 см, а модуль передатчика не должен располагаться рядом с другими передатчиками или антеннами.

Заявление о соответствии требованиям Департамента инноваций, науки и экономического развития Канады (ISED)

Знак соответствия требованиям Департамента инноваций, науки и экономического развития Канады ICES-003: CAN ICES-3(B)/NMB-3(B)

Данное устройство содержит передатчик(-и)/приёмник(-и), для которых не требуется лицензия и которые соответствуют нелицензируемым стандартам RSS Министерства инноваций, науки и экономического развития Канады. Эксплуатация устройства подлежит следующим двум условиям:

1. Данное устройство не должно создавать радиопомехи.
2. Данное устройство должно функционировать при наличии любых помех, включая помехи, которые могут привести к сбоям.

Данное устройство соответствует ограничениям стандартов ISED RSS-102 на радиоизлучение, установленным для неконтролируемых сред.

Данное устройство должно устанавливаться и эксплуатироваться с учётом минимального расстояния 20 см между источником излучения и человеком.

СОДЕРЖАНИЕ

Технические характеристики и руководство по эксплуатации модуля Wi-Fi	1
Установка модуля Wi-Fi (Опция)	2
Скачать и установить приложение	3
Активировать приложение	4
Регистрация	5
Вход	7
Добавить устройство	9
Управление кондиционером	12
Управление учетными записями	30
Поиск и устранение неисправностей	32

Технические характеристики и руководство по эксплуатации модуля Wi-Fi

1. Минимальные характеристики смартфона:

Android 5.0 или более поздняя версия

IOS 9.0 или более поздняя версия

2. Основные параметры модуля Wi-Fi

Параметры	Описание
Частота сети	2,400 – 2,4835 ГГц
Стандарты WLAN	IEEE 802.11 b/g/n (каналы: 1-14, 1-13 для ЕС/Австралии, 1-11 для США/Канады)
Стек протоколов	IPv4/TCP/UDP/HTTPS/TLS/DNS
Технологии защиты беспроводных сетей	WEP/WPA/WPA2/AES128
Тип сети	STA/AP/STA+AP
Макс. РЧ-мощность	18,5 дБм
Частота Bluetooth	2,402 - 2,480 ГГц
РЧ-мощность Bluetooth	9 дБм

3. Руководство по эксплуатации модуля Wi-Fi. Для установки и настройки модуля Wi-Fi следуйте инструкции в ниже:

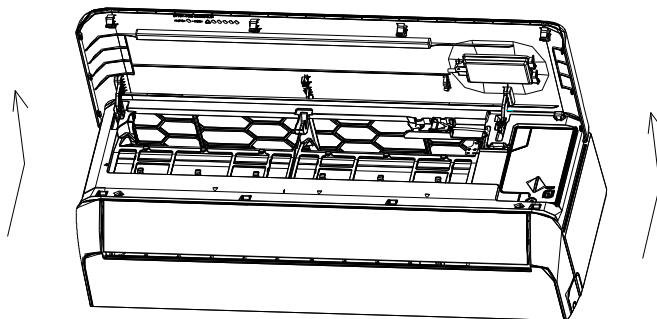
Этап	Последовательность действий	Новая учётная запись	Переустановка приложения (при регистрации ранее)
Этап 1	Скачать и установить приложение	ДА	
Этап 2	Активировать приложение	ДА	ДА
Этап 3	Зарегистрироваться	ДА	НЕТ
Этап 4	Вход в систему	ДА	ДА
Этап 5	Добавить устройство для управления	ДА	Зарегистрированные устройства сохраняются.

Примечание:

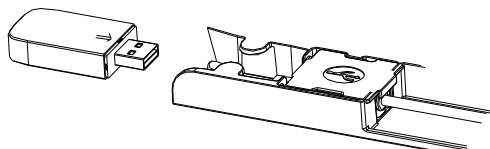
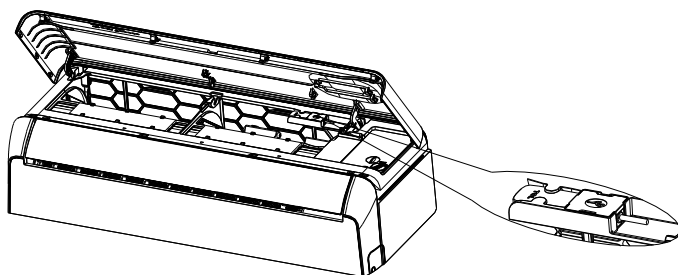
Если вы зарегистрировали учетную запись и добавили устройство ранее, при повторной установке приложения и входе в систему добавленное устройство сохранится.

Установка модуля Wi-Fi (Опция)

1. Откройте панель внутреннего блока.



2. Снимите колпачок с USB Wi-Fi-модуля. Вставьте модуль по направлению указательной стрелки в зарезервированный USB-порт блока.





SmartLife-SmartHome

Для Android

Способ 1: Отсканируйте QR-код, скачайте и установите приложение.
Способ 2: Откройте «Google Play Store» на своем смартфоне и выполните поиск «SmartLife-SmartHome» вручную, скачайте и установите приложение.



Для IOS

Способ 1: Отсканируйте QR-код и войдите в «AppStore», скачайте и установите приложение.
Способ 2: Откройте «AppStore» на своем смартфоне и выполните поиск «SmartLife-SmartHome» вручную, скачайте и установите приложение.



Примечание:

При установке включите на своём смартфоне разрешения для этого приложения на доступ к хранилищу, камере и геолокации. В противном случае приложение может работать некорректно.

Активировать приложение

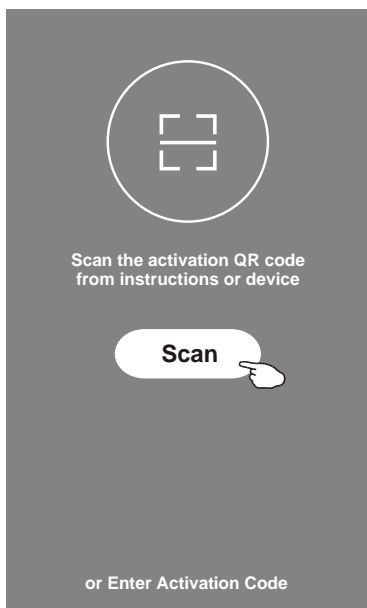
Перед первым использованием приложения его требуется активировать.

1. Запустите приложение «SmartLife-SmartHome» на вашем смартфоне.



SmartLife-SmartHome

2. Нажмите кнопку «Scan» («Сканировать») и отсканируйте QR-код активации.



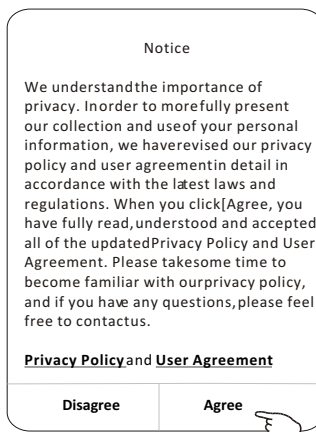
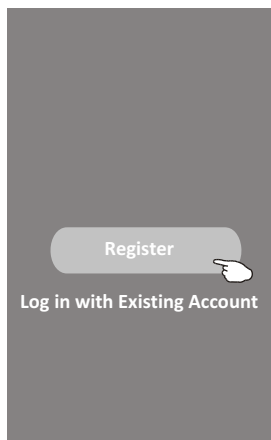
3. Отсканируйте QR-код для активации



Примечание: Обратите внимание, что без QR-кода Вы не сможете активировать и использовать приложение.

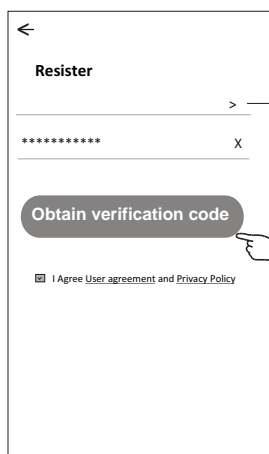
Регистрация

1. Если у вас еще нет учётной записи нажмите кнопку «Register» («Зарегистрироваться»).
2. Прочтите Политику конфиденциальности («Privacy Policy») и нажмите кнопку «Agree» («Согласен»).

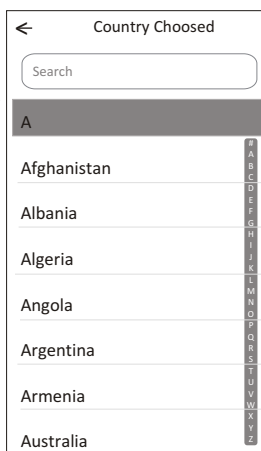


3. Нажмите кнопку «>» и выберите страну.
4. Введите ваш адрес электронной почты.
5. Нажмите кнопку «Obtain verification code» («Получить код подтверждения»).

Выберите страну.

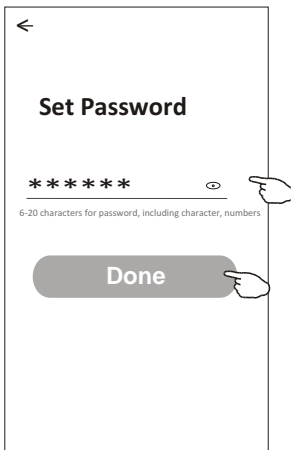
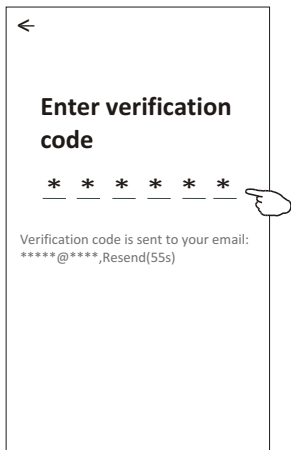


Введите ваш адрес электронной почты



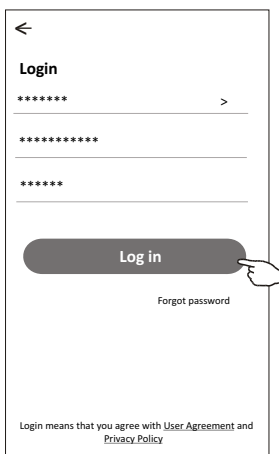
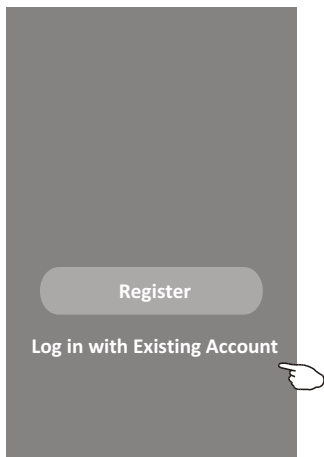
Регистрация

- Введите код подтверждения, отправленный на вашу электронную почту.
- Установите пароль из 6-20 символов, включая цифры, прописные и строчные буквы.
- Нажмите кнопку «Done» («Готово»).



Вход

- Нажмите кнопку «Log in with existing account» («Войти, используя существующую учетную запись»).
- Введите логин и пароль от вашей учётной записи.
- Нажмите кнопку «Log in» («Войти»).

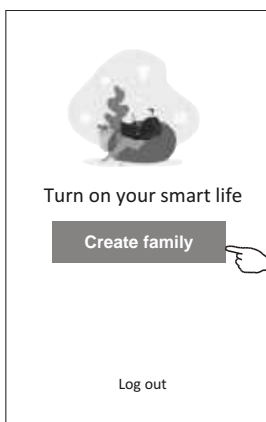


Введите логин

Введите пароль

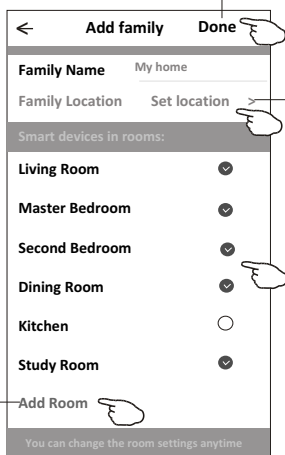
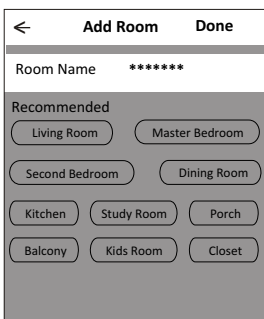
При первом использовании приложения требуется настроить параметр «Create family» («Создать группу»):

4. Нажмите кнопку «Create family» («Создать группу»).
5. Создайте имя группы.
6. Установите местоположение.
7. Выберите комнаты по умолчанию или добавьте новые комнаты.
8. Нажмите кнопку «Done» («Готово») и далее кнопку «Completed» («Завершено»).



Family created successfully
View family Completed

Выберите комнаты, рекомендуемые по умолчанию, или добавьте новые комнаты, после чего нажмите кнопку «Done» («Готово»).



Примечание:
Через приложение откройте «Карты» в вашем смартфоне и настройте ваше текущее местоположение.

Забыли пароль?

Если вы забыли или хотите сбросить пароль, следуйте инструкции ниже:

1. Нажмите надпись «Forgot password» («Забыл пароль»).
2. Введите логин (адрес электронной почты) и нажмите кнопку «Obtain verification code» («Получить код подтверждения»).
3. Введите код подтверждения, отправленный на вашу электронную почту.
4. Установите новый пароль и нажмите кнопку «Done» («Готово»).

←

Login

***** >

Email address

Password

Log in

[Forgot password](#)

Login means that you agree with [User Agreement](#) and [Privacy Policy](#)

←

Forgot password

***** >

***** X

Obtain verification code

←

Enter verification code

* * * * *

Verification code is sent to your email:
*****@Resend(55s)

←

Set Password

***** >

6-20 characters for password, including character, numbers

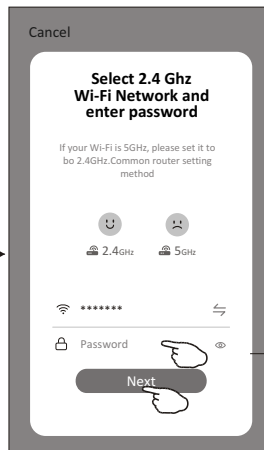
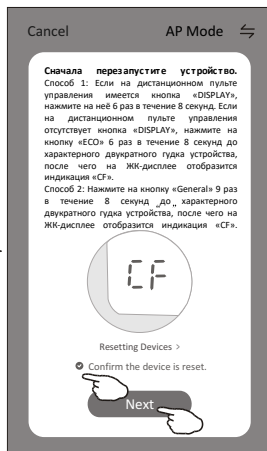
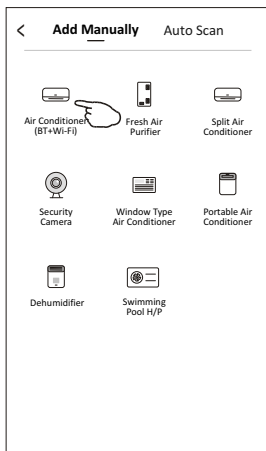
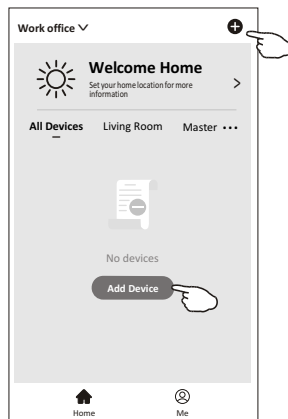
Done

Добавить устройство

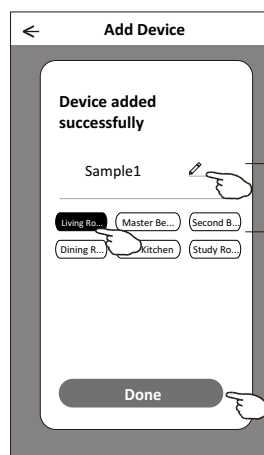
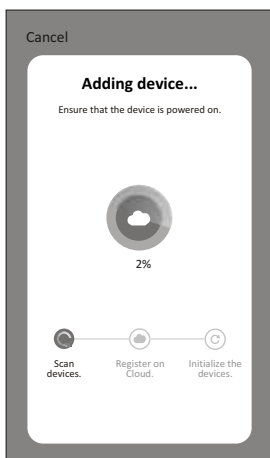
Доступно три способа добавления устройств.

1 – Режим CF

1. Подключите внутренний блок к сети электропитания, при этом не требуется запускать его.
 2. Нажмите кнопку «+» в правом верхнем углу домашней страницы («Welcome home») или нажмите кнопку «Add device» («Добавить устройство») в меню комнаты, куда не добавлены устройства (в меню данной комнаты отображается надпись «No device»).
 3. Нажмите на значок с подписью «Air conditioner (BT+Wi-Fi)».
 4. Следуйте подсказкам на Рисунке 2 ниже для перезапуска модуля Wi-Fi. Далее поставьте галочку на «Confirm the device is reset» («Подтвердить перезапуск устройства») и нажмите кнопку «Next» («Далее»).
 5. Введите пароль от сети Wi-Fi, которая используется вашим смартфоном, и затем нажмите кнопку «Next» («Далее»).
 6. На экране отобразится процесс загрузки (%), а на панели индикации внутреннего блока последовательно начнут мигать индикаторы «PP», «SA», «AP».
- «PP» означает «Поиск роутера».
«SA» означает «Подключено к роутеру».
«AP» означает «Подключено к серверу».



Введите пароль




Переименуйте устройство

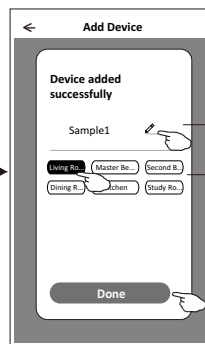
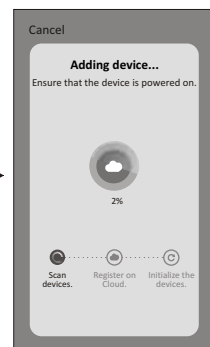
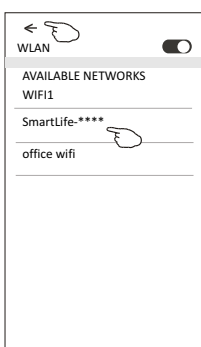
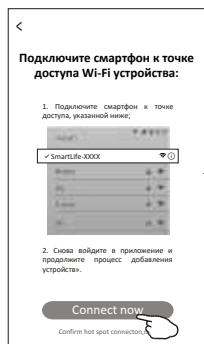
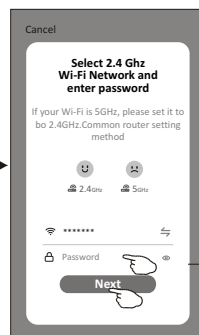
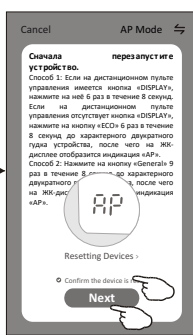
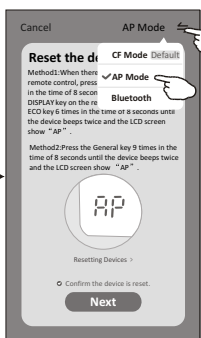
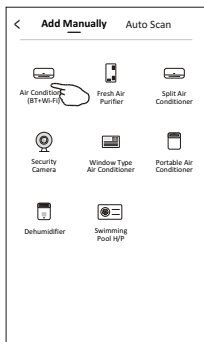
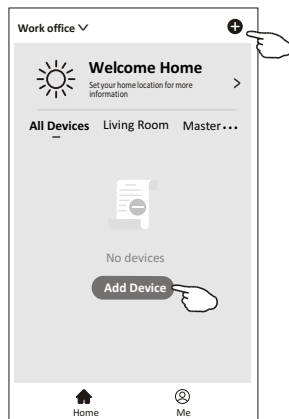
Выберите комнату

Добавить устройство

Доступно три способа добавления устройств.

2 – Режим AP

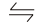
1. Подключите внутренний блок к сети электропитания, при этом не требуется запускать его.
 2. Нажмите кнопку «+» в правом верхнем углу домашней страницы («Welcome home») или нажмите кнопку «Add device» («Добавить устройство») в меню комнаты, куда не добавлены устройства (в меню данной комнаты отображается надпись «No device»).
 3. Нажмите на значок с подписью «Air conditioner (BT+Wi-Fi)».
 4. Нажмите кнопку  в правом верхнем углу экрана и выберите «AP Mode» («Режим AP»). Далее следуйте подсказкам на Рисунке 3 ниже для перезапуска модуля Wi-Fi. Далее поставьте галочку на «Confirm the device is reset» («Подтвердить перезапуск устройства») и нажмите кнопку «Next» («Далее»).
 5. Введите пароль от сети Wi-Fi, которая используется вашим смартфоном, и затем нажмите кнопку «Next» («Далее»).
 6. Внимательно прочтите инструкцию на Рисунке 5 ниже.
 7. На экране настроек сети выберите «SmartLife-****» и нажмите кнопку «<<».
 8. На экране отобразится процесс загрузки (%), а на панели индикации внутреннего блока последовательно начнут мигать индикаторы «PP», «SA», «AP».
- «PP» означает «Поиск роутера».
«SA» означает «Подключено к роутеру».
«AP» означает «Подключено к серверу».



Добавить устройство

Доступно три способа добавления устройств.

3 – Режим Bluetooth

1. Подключите внутренний блок к сети электропитания, при этом не требуется запускать его.
2. Нажмите кнопку «+» в правом верхнем углу домашней страницы («Welcome home») или нажмите кнопку «Add device» («Добавить устройство») в меню комнаты, куда не добавлены устройства (в меню данной комнаты отображается надпись «No device»).
3. Нажмите на значок с подписью «Air conditioner (BT+Wi-Fi)».
4. Убедитесь, что на вашем смартфоне включён Bluetooth.
5. Нажмите кнопку  в правом верхнем углу экрана и выберите «Bluetooth». Далее следуйте подсказкам на Рисунке 4 ниже для перезапуска модуля Wi-Fi. Далее поставьте галочку на «Confirm the device is reset» («Подтвердить перезапуск устройства») и нажмите кнопку «Next» («Далее»).

6. Выберите одно из выбранных устройств и нажмите кнопку «+».

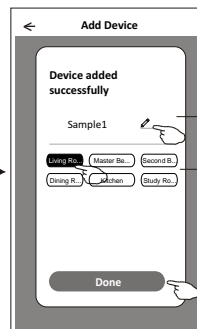
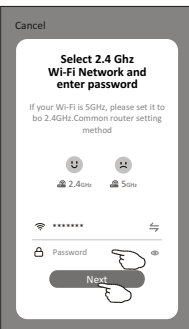
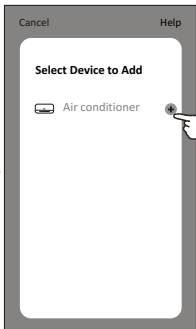
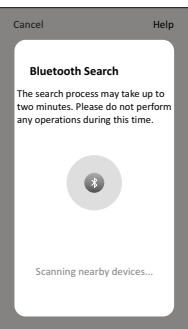
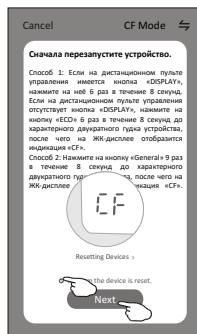
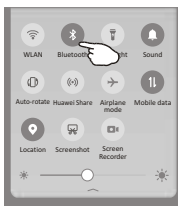
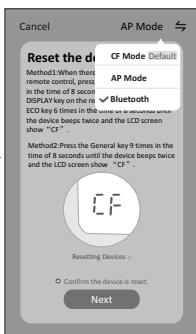
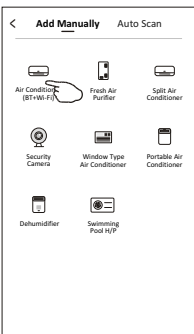
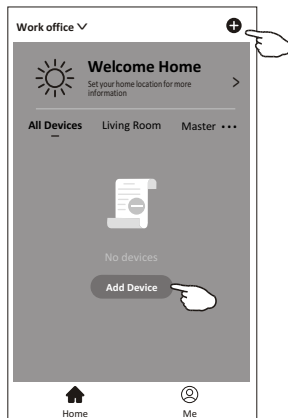
7. Введите пароль от сети Wi-Fi, которая используется вашим смартфоном, и затем нажмите кнопку «Next» («Далее»).

8. На экране отобразится процесс загрузки (%), а на панели индикации внутреннего блока последовательно начнут мигать индикаторы «PP», «SA», «AP».

«PP» означает «Подключено к роутеру».

«SA» означает «Подключено к роутеру».

«AP» означает «Подключено к серверу».



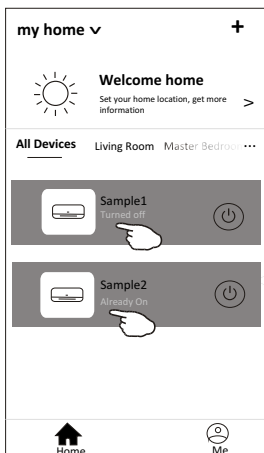
Переименуйте устройство

Выберите комнату

Управление кондиционером

Меню управления открывается автоматически после добавления устройства.

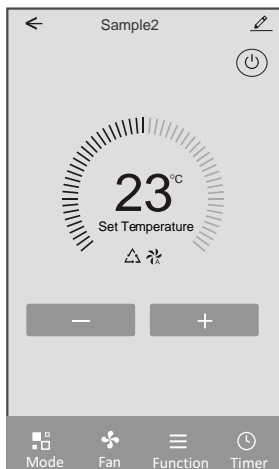
Меню управления устройством можно открыть вручную после нажатия на значок соответствующего устройства на домашней странице («Welcome home»).



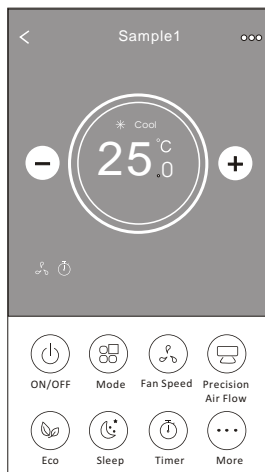
Примечание:

В зависимости от операционной системы вашего устройства или программного обеспечения модуля Wi-Fi доступны два варианта интерфейса управления. Внимательно ознакомьтесь с инструкциями согласно вашему текущему интерфейсу управления.

Интерфейс управления 1



Интерфейс управления 2



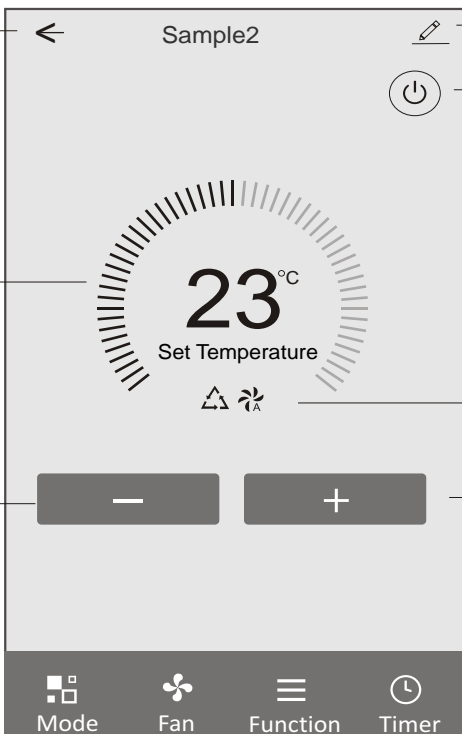
Интерфейс управления 1

Главное меню управления

Возврат на домашнюю страницу («Welcome home»)

Индикатор установленной температуры

Понизить установленную температуру



Подробная информация и управление устройством

Включение/выключение кондиционера

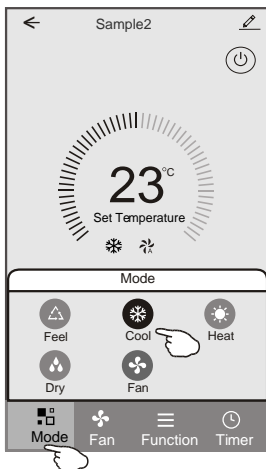
Значки установленного режима работы/ скорости вращения вентилятора/функций

Повысить установленную температуру

Управление кондиционером

Интерфейс управления 1 - Настройка режима работы

1. Нажмите кнопку «Mode» для открытия меню настройки режима работы.
2. Выберите один из режимов работы: «Feel» («Я чувствую»)/«Cool» («Охлаждение»)/«Heat» («Обогрев»)/«Dry» («Осушение»)/«Fan» («Вентиляция»).
3. Коснитесь экрана в любом месте вокруг области индикации установленной температуры для отмены настройки режима работы.



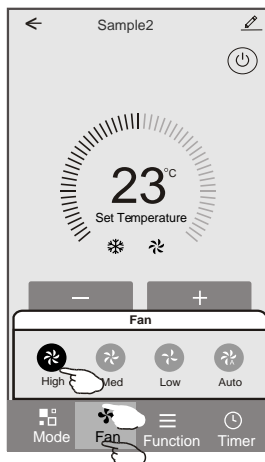
Интерфейс управления 1 - Настройка функций

1. Нажмите кнопку «Function» для открытия меню настройки функций.
2. Выберите одну из функций: «Sleep» («Сон»)/«Turbo» («Турбо»)/«ECO».
3. Выберите «UP-DOWN» («ВВЕРХ\ВНИЗ»)/«LEFT-RIGHT» («ВЛЕВО-ВПРАВО») для автоматического качания лопастей жалюзи соответственно вверх-вниз или влево-вправо.
4. Коснитесь экрана в любом месте вокруг области индикации установленной температуры для отмены настройки функций.



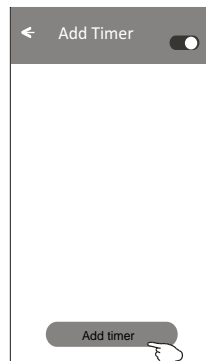
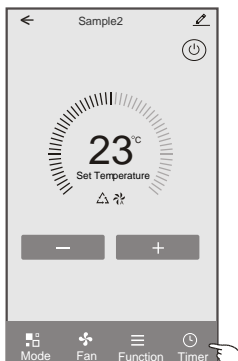
Интерфейс управления 1 - Настройка скорости вращения вентилятора

1. Нажмите кнопку «Fan» для открытия меню настройки скорости вращения вентилятора.
2. Выберите одну из скоростей вращения вентилятора: «High» («Высокая»)/«Med» («Средняя»)/«Low» («Низкая»)/«Auto» («Авто»).
3. Коснитесь экрана в любом месте вокруг области индикации установленной температуры для отмены настройки скорости вращения вентилятора.



Интерфейс управления 1 - Настройка таймера

1. Нажмите кнопку «Timer» для открытия меню настройки таймера.
2. Нажмите кнопку «Add Timer» («Добавить таймер»).



Управление кондиционером

Интерфейс управления 1 – Добавить таймер

3. Настройте время, дату, таймер включения («Timer on») или таймер выключения («Timer off»).
4. Настройте режим работы («Mode»)/скорость вращения вентилятора («Fan speed»)/функции («Function») и установленную температуру для таймера включения («Timer on»).
5. Нажмите кнопку «Save» («Сохранить») для добавления таймера.

Таймер включения («Timer on»)

Cancel	Add Timer	Save
	12 07	
	13 08	
	14 09	
	15 10	
	16 11	
	17 12	
	18 13	
Timer Off		
	Timer On	<input checked="" type="checkbox"/>
	Mode	Cool >
	Fan	Auto >
	Set Temperature	23°C >
	Function	>

Таймер выключения («Timer off»)

Cancel	Add Timer	Save
	12 25	
	13 26	
	14 27	
	15 28	
	16 29	
	17 30	
	18 31	
Select days to use Smart Mode		
	<input checked="" type="checkbox"/> Mon <input checked="" type="checkbox"/> Tues <input checked="" type="checkbox"/> Wed <input checked="" type="checkbox"/> Thurs <input checked="" type="checkbox"/> Fri <input checked="" type="checkbox"/> Sat <input checked="" type="checkbox"/> Sun	
	Timer Off	<input checked="" type="checkbox"/>
	Timer On	<input type="checkbox"/>

Отменить настройки таймера — Cancel

Настройка часов — Add Timer

Настройка режима работы — Mode

Настройка скорости вращения вентилятора — Fan

Настройка температуры — Set Temperature

Сохранить настройки таймера — Save

Настройка минут — Add Timer

Настройка дней недели — Select days to use Smart Mode

Настройка таймера включения («Timer on») и таймера выключения («Timer off») — Timer Off / Timer On

Интерфейс управления 1 – Изменить настройки таймера

1. Нажмите на настроенный таймер, чтобы отредактировать его (редактирование осуществляется аналогично процессу добавления таймера).
2. Сдвиньте ползунок для включения/выключения таймера, как показано на Рисунке ниже.
3. Нажмите на настроенный таймер и удерживайте в течение 3 секунд, после чего на экране отобразится диалоговое окно с предложением удалить текущий таймер. Во всплывшем диалоговом окне нажмите кнопку «CONFIRM» («ПОДТВЕРДИТЬ»), если вы хотите удалить текущий таймер, или кнопку «CANCEL» («ОТМЕНА») для отмены удаления.

← Add Timer

12:20

Once Timer:Off

12:20

Mon, Tue, Wed, Thurs

Timer: On 16°C Cool Turbo UP-DOWN

Add timer

Remove Timer

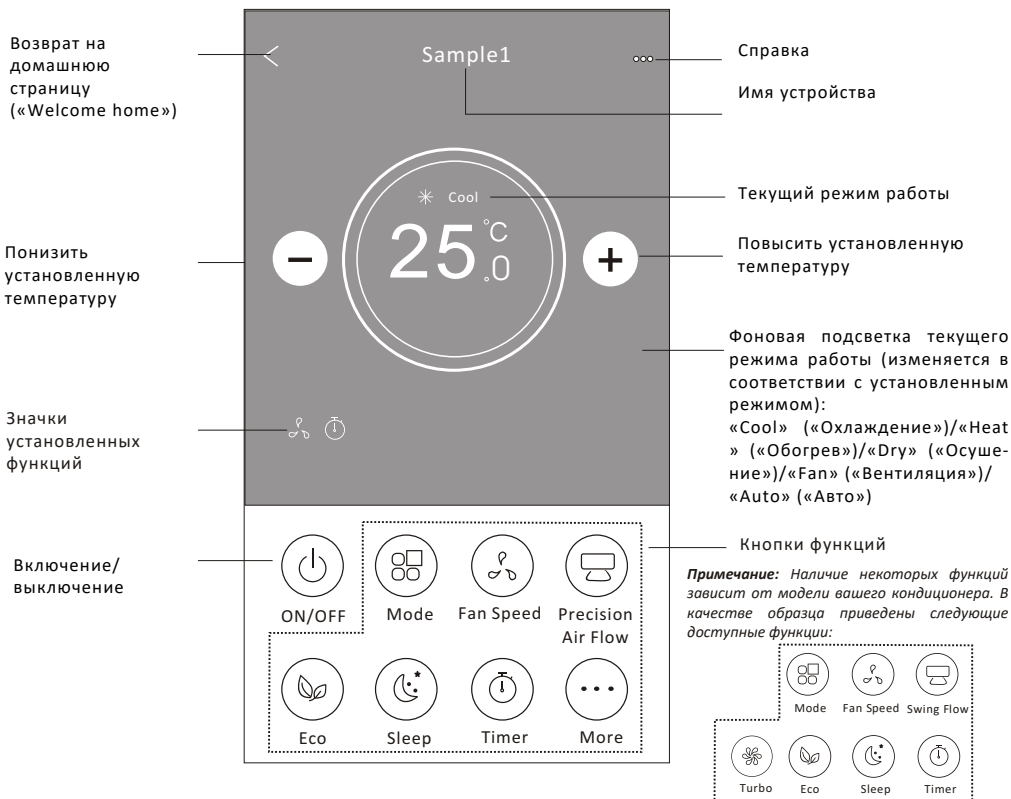
Remove the timer?

CANCEL CONFIRM

Управление кондиционером

Интерфейс управления 2

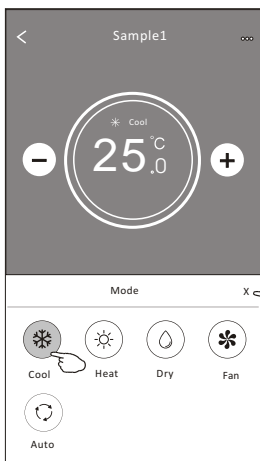
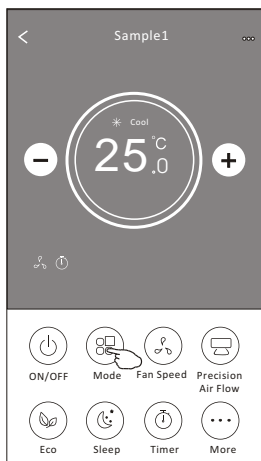
Главное меню управления



Управление кондиционером

Интерфейс управления 2 - Настройка режима работы

1. Нажмите кнопку «Mode» для открытия меню настройки режима работы.
2. В меню доступно 5 режимов работы: установите один из режимов работы кондиционера, нажав на соответствующий значок.
3. Нажмите кнопку «X» для возврата в главное меню управления.
4. Фоновая подсветка текущего режима работы изменяется в соответствии с установленным режимом.

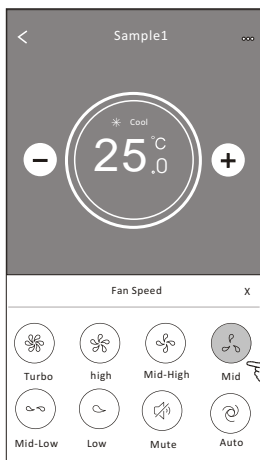
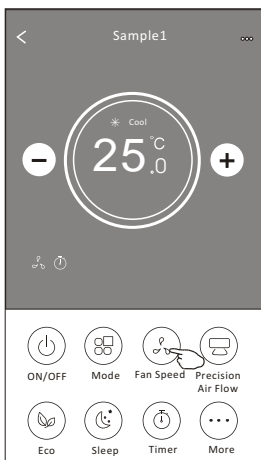


Примечание: Ознакомьтесь с особенностями работы кондиционера в разных режимах в Руководстве по эксплуатации.

Интерфейс управления 2 – Настройка скорости вращения вентилятора

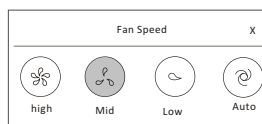
1. Нажмите кнопку «Fan speed» для открытия меню настройки скорости вращения вентилятора.
2. Выберите одну из скоростей вращения вентилятора и нажмите на соответствующий значок скорости.
3. Нажмите кнопку «X» для возврата в главное меню управления.
4. Индикатор выбранной скорости вращения вентилятора отобразится на экране.

Mode	Fan Speed
Cool	All speeds
Fan	All speeds
Dry	
Heat	All speeds
Auto	All speeds



Примечание: Настройка скорости вращения вентилятора недоступна в режиме «Dry» («Осушение»).

Примечание: Меню скоростей вращения вентилятора зависит от модели вашего кондиционера. В качестве образца приведены следующие доступные скорости:

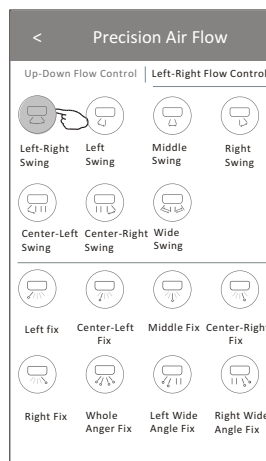
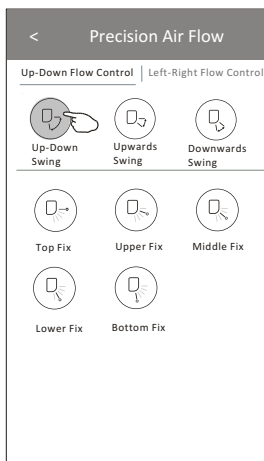
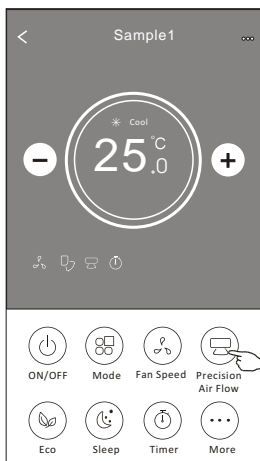


Управление кондиционером

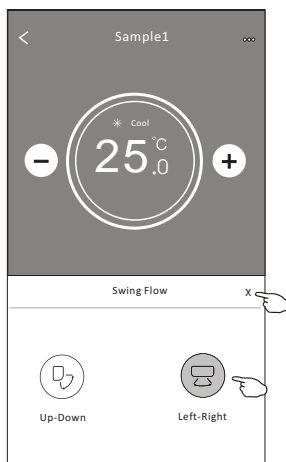
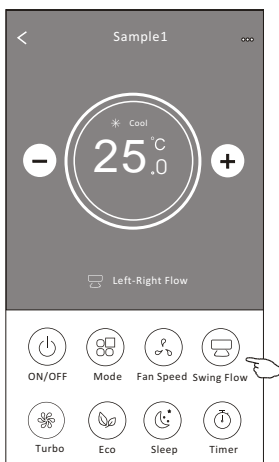
Интерфейс управления 2 – Управление воздушным потоком

1. Нажмите кнопку «Precision Air Flow» или кнопку «Swing Flow».
2. Отрегулируйте направление воздушного потока, нажав на соответствующий значок (см. Рисунок ниже).
3. Нажмите кнопку «X» для возврата в главное меню управления.
4. Индикатор выбранного направления воздушного потока отобразится на экране.

Примечание: На некоторых моделях кондиционеров функция автоматического качания лопасти жалюзи влево-вправо («Left-Right swing») недоступна. Если вы попытаетесь в данном случае активировать её, нажав на соответствующую кнопку, вы услышите характерный гудок, но функция не будет активирована.



Примечание: Вид главного меню управления и меню управления воздушным потоком может слегка отличаться в зависимости от модели вашего кондиционера. В качестве образца приведён следующий вид меню:

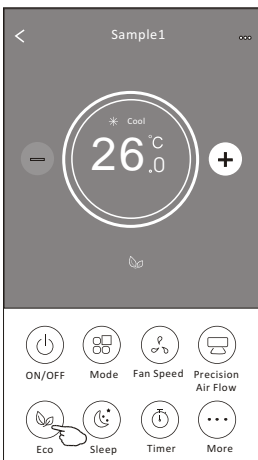
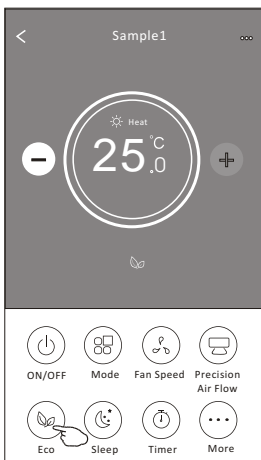


Управление кондиционером

Интерфейс управления 2 – Функция «ECO»

1. Для активации функции нажмите кнопку «Eco», после чего кнопка будет подсвечиваться и на экране отобразится соответствующий индикатор.
2. Для отключения функции повторно нажмите кнопку «Eco».
3. Настройка температуры для некоторых моделей кондиционеров:

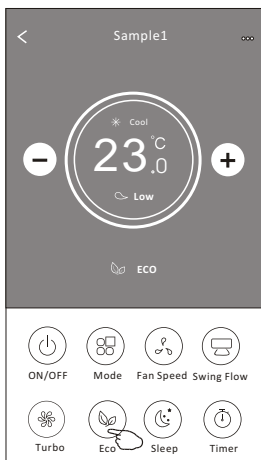
В режиме охлаждения («Cooling») новое значение установленной температуры будет $\geq +26$ °C. В режиме обогрева («Heating») новое значение установленной температуры будет $\leq +25$ °C.



Mode	ECO enabled
Cool	Yes
Fan	
Dry	
Heat	Yes
Auto	

Функция «ECO» недоступна в режимах «Fan» («Вентиляция»)/«Dry» («Осушение»)/«Auto» («Авто»).

Примечание: Вид главного меню управления и меню функции «ECO» может слегка отличаться в зависимости от модели вашего кондиционера. В качестве образца приведен следующий вид меню:

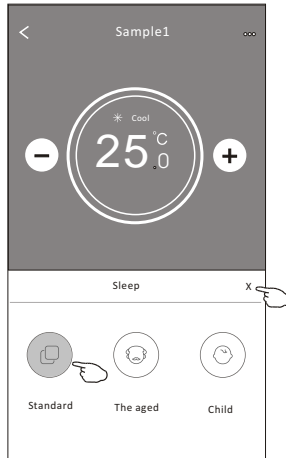
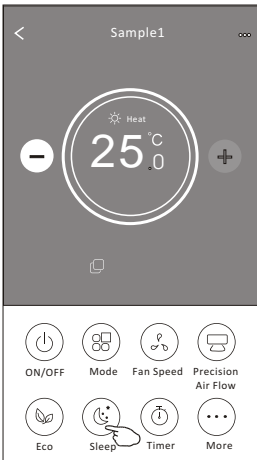


Примечание: Функция «ECO» также недоступна в режимах «Turbo» («Турбо»)/«Sleep» («Сон») для некоторых моделей кондиционеров.

Управление кондиционером

Интерфейс управления 2 – Функция «Sleep» («Сон»)

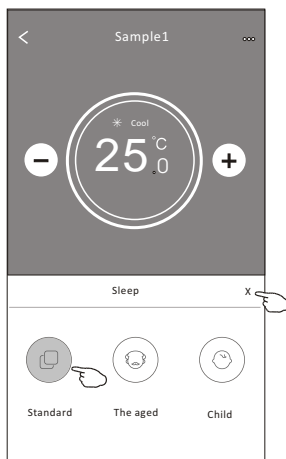
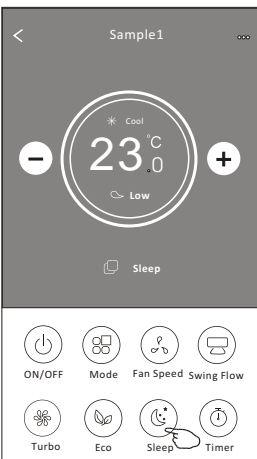
1. Для активации функции нажмите кнопку «Sleep».
2. Выберите подходящий режим функции «Sleep» («Сон»), нажав на соответствующий значок: «Standard» («Стандартный»), «The aged» («Для пожилых людей») или «Child» («Для детей»).
3. Нажмите кнопку «X» для возврата в главное меню управления.
4. Индикатор выбранного режима функции «Sleep» («Сон») отобразится на экране.



Mode	Sleep enabled
Cool	Yes
Fan	
Dry	
Heat	Yes
Auto	

Функция «Sleep» («Сон») недоступна в режимах «Fan» («Вентиляция»)/«Dry» («Осушение»)/«Auto» («Авто»).

Примечание: Вид главного меню управления и меню функции «Sleep» («Сон») может слегка отличаться в зависимости от модели вашего кондиционера. В качестве образца приведён следующий вид меню:

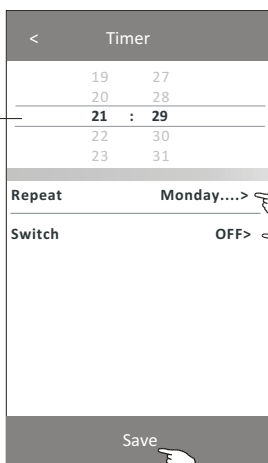
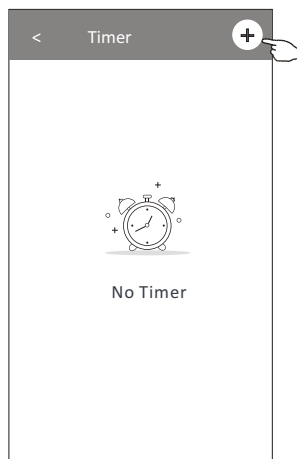
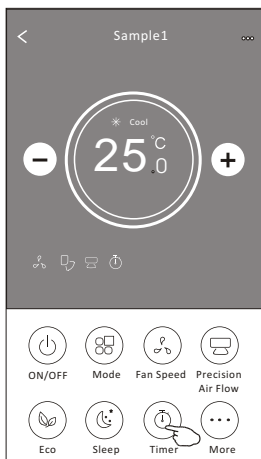


Примечание:

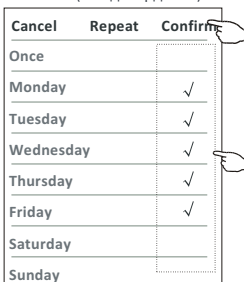
Функция «Sleep» («Сон») также недоступна в режимах «Turbo» («Турбо»)/«Sleep» («Сон») для некоторых моделей кондиционеров.

Интерфейс управления 2 – Настройка таймера выключения

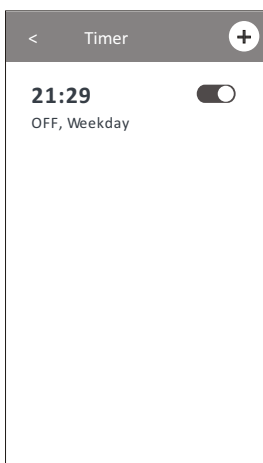
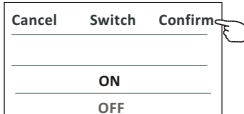
1. Нажмите кнопку «Timer».
2. Нажмите кнопку «+» в правом верхнем углу меню настройки таймера.
3. Настройте время выключения по таймеру. В строке «Repeat» выберите необходимые дни недели для повтора. В строке «Switch» выберите «OFF». Для сохранения настроек нажмите кнопку «Save» («Сохранить»).
4. После завершения настроек на экране отобразится соответствующий таймер выключения.



В строке «Repeat» выберите необходимые дни недели для повтора или «Once» («Один раз»), после чего нажмите кнопку «Confirm» («Подтвердить»).



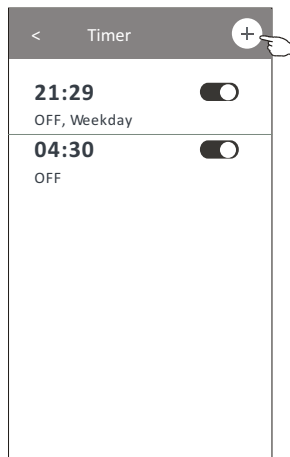
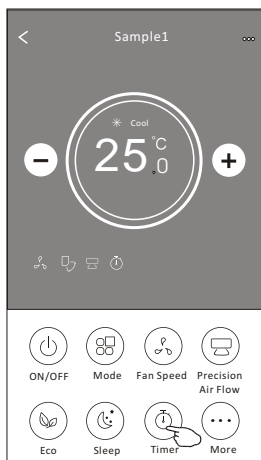
В строке «Switch» выберите «OFF» и нажмите кнопку «Confirm» («Подтвердить»).



Управление кондиционером

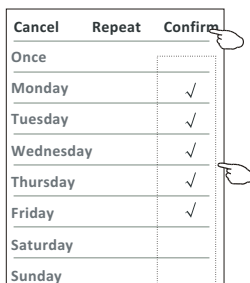
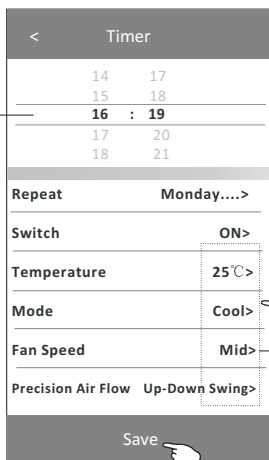
Интерфейс управления 2 – Настройка таймера включения

1. Нажмите кнопку «Timer».
2. Нажмите кнопку «+» в правом верхнем углу меню настройки таймера.
3. Настройте время включения по таймеру. В строке «Repeat» выберите необходимые дни недели для повтора. В строке «Switch» выберите «ON». В строке «Temperature» установите необходимую температуру, в строке «Mode» - необходимый режим работы, в строке «Fan speed» - необходимую скорость вращения вентилятора, в строке «Air Flow» отрегулируйте направление воздушного потока (режим качания лопастей жалюзи). Для сохранения настроек нажмите кнопку «Save» («Сохранить»).
4. После завершения настроек на экране отобразится соответствующий таймер включения.

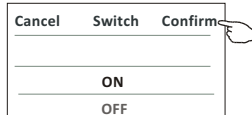


В строке «Repeat» выберите необходимые дни недели для повтора или «Once» («Один раз»), после чего нажмите кнопку «Confirm» («Подтвердить»).

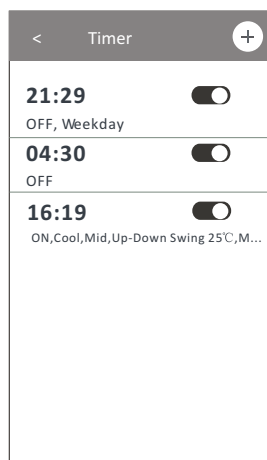
Прокрутите вверх или вниз для настройки времени



В строке «Switch» выберите «ON» и нажмите кнопку «Confirm» («Подтвердить»).



Установите необходимую температуру, режим работы, скорость вращения вентилятора и отрегулируйте направление воздушного потока, после чего нажмите кнопку «Confirm» («Подтвердить»).



Управление кондиционером

Интерфейс управления 2 – Изменить настройки таймера

1. При необходимости измените настройки таймера:

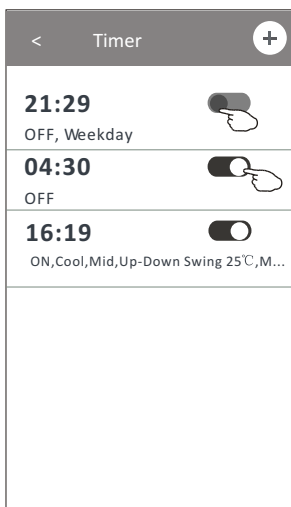
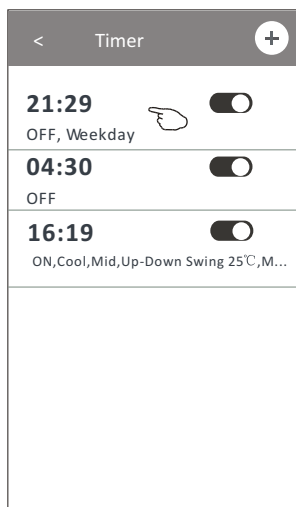
Нажмите на настроенный таймер, чтобы отредактировать его. После внесения необходимых изменений нажмите кнопку «Save» («Сохранить»).

2. Включение/выключение таймера:

Сдвиньте ползунок влево для выключения таймера. Сдвиньте ползунок вправо для включения таймера.

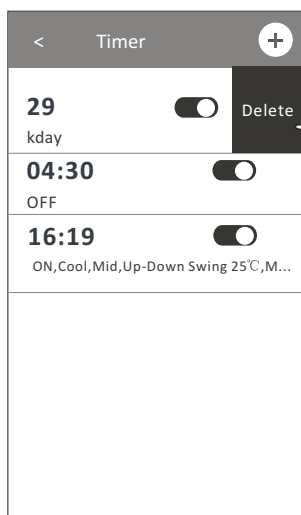
3. Удаление таймера:

Смахните выбранный таймер влево, после чего появится кнопка «Delete» («Удалить»), нажмите её для удаления этого таймера.



Сдвиньте ползунок влево для выключения таймера.

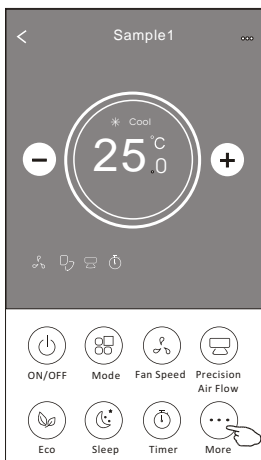
Сдвиньте ползунок вправо для включения таймера.



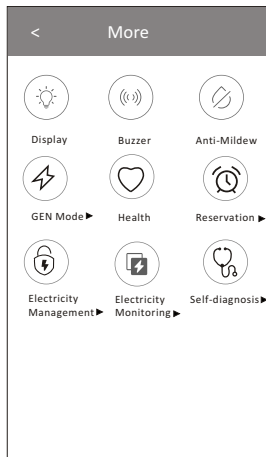
Управление кондиционером

Интерфейс управления 2 – Дополнительные функции


1. Нажмите кнопку «More», если такая кнопка отображается на экране, для доступа к дополнительным функциям.





Примечание: Для некоторых моделей кондиционеров кнопка «More» недоступна.




Примечание: Внешний вид значков функций может слегка отличаться в зависимости от модели кондиционера. Для некоторых моделей кондиционеров некоторые функции могут быть недоступны.

2. Нажмите кнопку "  " для включения/выключения светодиодной индикации на внутреннем блоке.


3. Нажмите кнопку "  " для включения/выключения гудка при работе через приложение управления по Wi-Fi.

4. Нажмите кнопку "  " для включения функции защиты от скопления конденсата внутри внутреннего блока («Anti-Mildew»), если такая кнопка отображается на экране.

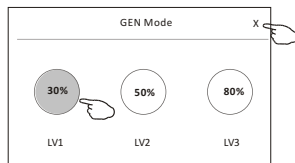
Примечание: Принцип данной функции заключается в следующем: после выключения кондиционера включается вентилятор для просушки блока изнутри, и, таким образом, предотвращается скопление конденсата на поверхности внутренних частей и исключается образование плесени. После завершения процесса просушки данная функция автоматически выключится.

5. Нажмите кнопку "  " для включения/выключения функции «Здоровье» («Health»), если такая кнопка отображается на экране.

Примечание: Данная функция предназначена для очистки воздуха от болезнетворных микроорганизмов путём ионизации. Данная функция доступна только для кондиционеров, оснащённых ионизатором воздуха.

6. Нажмите кнопку "  " , если такая кнопка отображается на экране.

Примечание: В данном режиме вы можете выбрать один из трёх уровней рабочего тока. Кондиционер будет работать в соответствии с выбранным уровнем с целью экономии электроэнергии.



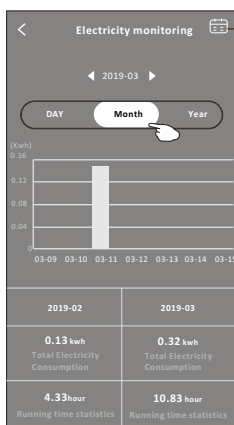
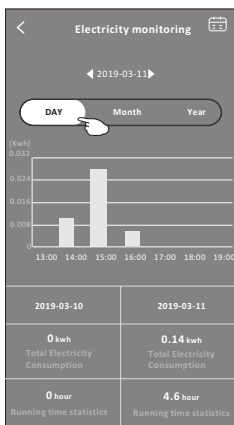
Управление кондиционером

Интерфейс управления 2 – Дополнительные функции

7. Нажмите кнопку "Electricity Monitoring", если такая кнопка отображается на экране. С помощью данной функции вы можете осуществлять мониторинг энергопотребления.



Electricity Monitoring ▶



Нажмите данную кнопку для отображения календаря, выберите необходимую дату для просмотра данных учёта потребления электроэнергии.

8. Нажмите кнопку "Self-Cleaning" для включения/выключения функции «Self-Cleaning» («Самоочистка»), если такая кнопка отображается на экране.



Примечание: Подробную информацию о функции «Self-Cleaning» («Самоочистка») см. в Руководстве по эксплуатации.

9. Нажмите кнопку "8 °C Heat", если такая кнопка отображается на экране.



Примечание: Функция «8 °C» заключается в автоматическом включении кондиционера в режиме обогрева в случае понижения температуры в помещении до +8 °C. Подробную информацию о функции «8 °C» см. в Руководстве по эксплуатации.

10. Нажмите кнопку "Reservation", если такая кнопка отображается на экране.

Примечание: Вы можете установить время, дату повтора, температуру, режим работы, скорость вращения вентилятора, направление воздушного потока исходя из ваших фактических требований. После выполнения всех необходимых настроек нажмите кнопку «Save» («Сохранить») для активации функции «Reservation».

Данные настройки автоматически включатся на кондиционере в назначенное время, и он будет работать в соответствии с ними.



Reservation ▶

14	17
15	18
16	19
17	20
18	21

Repeat setting Monday... >

Temperature 25 °C >

Mode Cool >

Fan Speed Mid >

Precision Air Flow Up-Down Swing >

Save

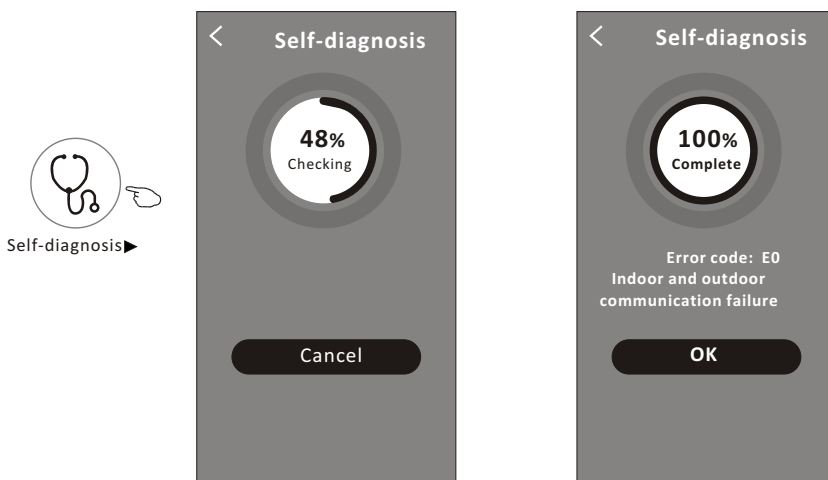
16:19:00

ON, Cool, Mid, Up-Down Swing 25°C, M...

After the reservation is set up, the air conditioner will automatically reach your set requirement at your appointment time.

Интерфейс управления 2 – Дополнительные функции

11. Нажмите кнопку "Self-diagnosis", если такая кнопка отображается на экране. Кондиционер автоматически запустит процесс самодиагностики и при обнаружении неисправностей отобразит соответствующий код ошибки.




12. Нажмите кнопку "Photosensitive", если такая кнопка отображается на экране. Благодаря данной функции светодиодная индикация кондиционера включается/выключается автоматически в соответствии с интенсивностью дневного света.

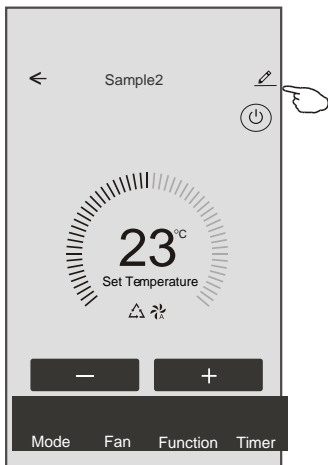
13. Нажмите кнопку "Soft Wind", если такая кнопка отображается на экране. Благодаря данной функции мягкий воздушный поток выдувается через воздухонаправляющей лопасти.

Управление кондиционером

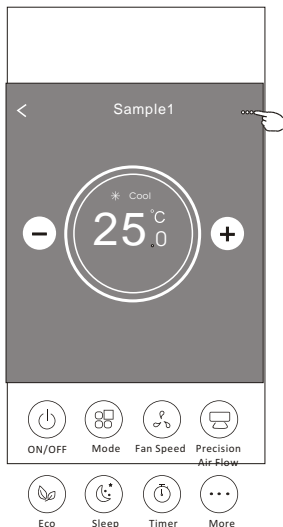
Подробная информация и управление устройством

Нажмите кнопку  в интерфейсе управления 1 или кнопку «...» в интерфейсе управления 2 для входа в меню подробной информации об устройстве. Здесь вы можете получить полезную информацию и поделиться доступом к устройству с другими пользователями. Внимательно ознакомьтесь со следующими рисунками и инструкциями.

Интерфейс управления 1

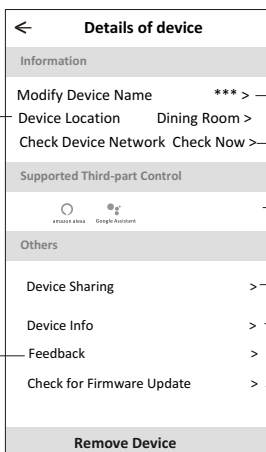


Интерфейс управления 2



Нажмите для изменения расположения устройства, выберите необходимую комнату

Сообщите о проблемах или предложениях администратору приложения



Нажмите, чтобы проверить состояние сети

Нажмите, чтобы проверить состояние сети

Нажмите, чтобы получить инструкцию по подключению голосового помощника «Amazon Alexa» или «Google Assistant»

Нажмите, чтобы поделиться доступом к устройству с другими пользователями

Нажмите, чтобы проверить виртуальный ID, имя сети Wi-Fi, IP-адрес, MAC-адрес, часовой пояс, мощность сигнала Wi-Fi

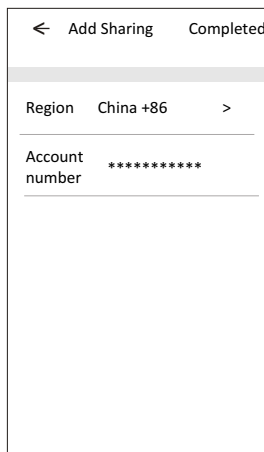
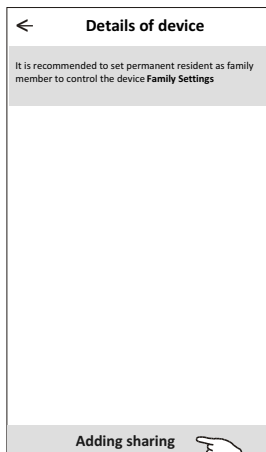
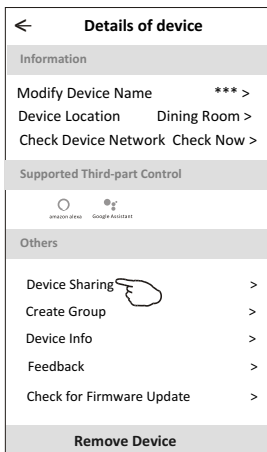
Проверьте и обновите программное обеспечение

Нажмите, чтобы удалить устройство, после удаления произойдет автоматический перезапуск устройства

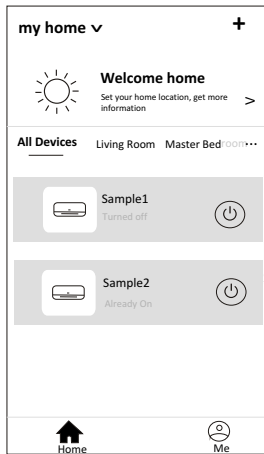
Подробная информация и управление устройством

Как поделиться доступом к устройству с другими пользователями?

1. Нажмите «Device Sharing» для входа в меню настройки общего доступа.
2. Нажмите «Add Sharing».
3. Выберите регион, введите данные учётной записи, с которой вы хотите поделиться доступом к устройству.
4. Нажмите кнопку «Completed» («Завершено»), после чего данная учётная запись отобразится в списке участников общего доступа.
5. Для обновления списка устройств участникам общего доступа необходимо потянуть домашнюю страницу («Welcome home») вниз, после чего устройство отобразится в списке устройств.

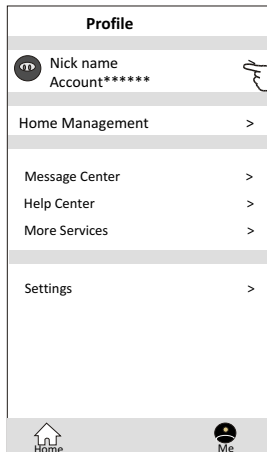
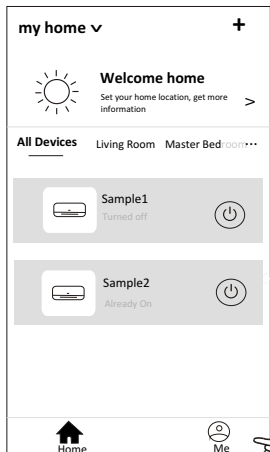


Для удаления пользователя из списка участников общего доступа нажмите и удерживайте его имя в течение 3 секунд и удалите.

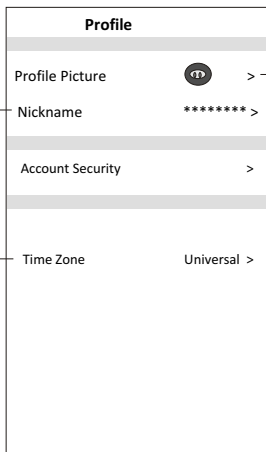
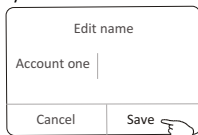


Для обновления списка устройств потяните вниз домашнюю страницу («Welcome home»).

Настройка профиля учетной записи

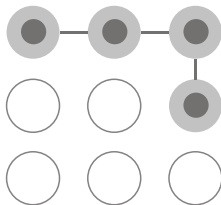


Измените имя вашей учетной записи

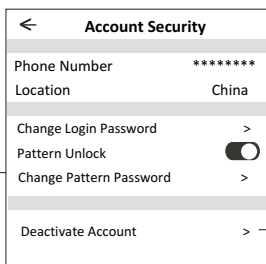


Выберите изображение для учетной записи из галереи

Выберите часовой пояс



Установите код-пароль для запуска приложения



Измените пароль аналогично процессу сброса и создания нового пароля, описанному в предыдущих разделах данного руководства

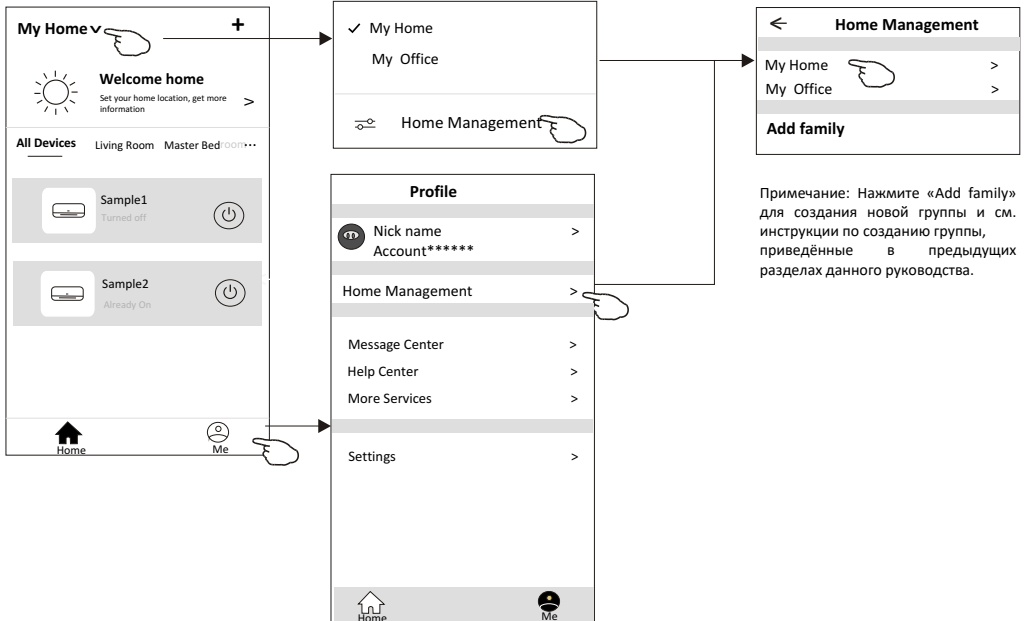
Сдвиньте ползунок для включения/выключения разблокировки путём ввода код-пароля

Отключить учётную запись (будьте осторожны, чтобы случайно не нажать на данную кнопку, в противном случае все данные вашей учётной записи будут удалены).

Управление учетными записями

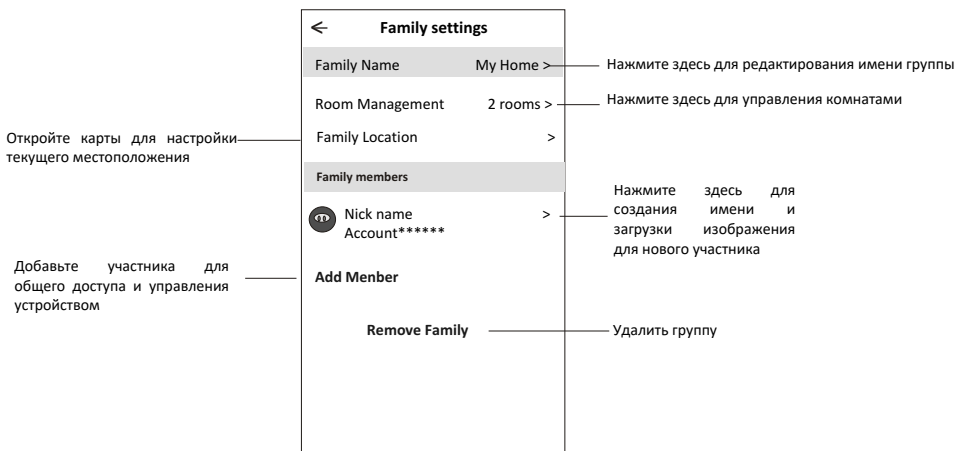
Управление группами

1. Нажмите кнопку с именем группы в левом верхнем углу домашней страницы («Welcome home») и внизу выпадающего списка нажмите «Home Management» («Управление группами»). Или же вы можете нажать кнопку «Me» («Мой профиль») и далее «Home Management» («Управление группами»).
2. Выберите группу из списка доступных групп и войдите в меню настройки группы («Family Settings»).



Примечание: Нажмите «Add family» для создания новой группы и см. инструкции по созданию группы, приведённые в предыдущих разделах данного руководства.

3. Настройте группу, следуя подсказкам ниже:



Предупреждение

1. Ввиду технических обновлений продукции со стороны производителя обратите внимание, что все рисунки в настоящем руководстве приведены только для общего разъяснения. Они могут слегка отличаться от вашего оборудования, в связи с чем просим всегда ориентироваться на фактические данные вашего оборудования.
2. Содержимое приложения для управления кондиционерами «SmartLife-SmartHome» может быть изменено без предварительного уведомления со стороны производителя с целью улучшения качества обслуживания, а также может быть удалено по решению компании-производителя.
3. В случае ослабления сигнала Wi-Fi приложение «SmartLife-SmartHome» может отключиться. Поэтому убедитесь, что внутренний блок находится рядом с беспроводным маршрутизатором.
4. Для беспроводного маршрутизатора должна быть активирована функция DHCP-сервера.
5. Интернет-соединение может быть заблокировано брандмауэром. В этом случае обратитесь за помощью к своему интернет-провайдеру.
6. Для обеспечения безопасности вашего устройства и настроек сети убедитесь, что приложение «SmartLife-SmartHome» добавлено в список доверенных.

Поиск и устранение неисправностей

Описание	Причины и меры устранения
Не удаётся настроить кондиционер	<ol style="list-style-type: none">1. Проверьте правильность SSID и пароля WLAN-маршрутизатора, подключенного к мобильному устройству;2. Проверьте наличие дополнительных настроек WLAN-маршрутизатора, указанных ниже:<ol style="list-style-type: none">1) Брандмауэр на маршрутизаторе или ПК2) Фильтрация MAC-адресов3) Скрытый SSID4) DHCP-сервер <p>Перезагрузите WLAN-маршрутизатор, мобильное устройство и кондиционер (WLAN-модуль) и снова подключите кондиционер в режиме «CF». Перед перезагрузкой убедитесь в отсутствии существующих подключений к тому же кондиционеру.</p>
Смартфон не может управлять кондиционером	<ol style="list-style-type: none">1. При сбросе настроек кондиционера (WLAN-модуля) происходит удаление устройства из приложения, в результате чего смартфон потеряет разрешение на управление кондиционером. Вам необходимо повторно подключить кондиционер в режиме «CF».2. В случае сбоя питания смартфон потеряет разрешение на управление кондиционером на 3 минуты. (На смартфоне отобразится соответствующее уведомление). <p>Если после восстановления питания вы по-прежнему не можете управлять кондиционером через приложение, вам необходимо повторно подключить кондиционер в режиме «CF».</p>
Смартфон не распознаёт кондиционер	<ol style="list-style-type: none">1. Приложение «SmartLife-SmartHome» отображает кондиционер как устройство, не подключённое к сети. Пожалуйста, проверьте следующее:<ol style="list-style-type: none">1) Кондиционер был перенастроен.2) Кондиционер не работает.3) Маршрутизатор выключен.4) Кондиционер не может подключиться к маршрутизатору.5) Кондиционер не может подключиться к сети через маршрутизатор.6) Смартфон не может подключиться к сети.2. После добавления устройства оно исчезает из списка устройств. <p>Удерживая страницу, потяните её вниз для обновления списка устройств. При отсутствии изменений закройте приложение и запустите снова.</p>