

# Руководство пользователя



RU

EN

KZ

## NAVITEL RS990 GPS

4K видеорегистратор с ИИ ассистентами водителя  
и голосовым управлением

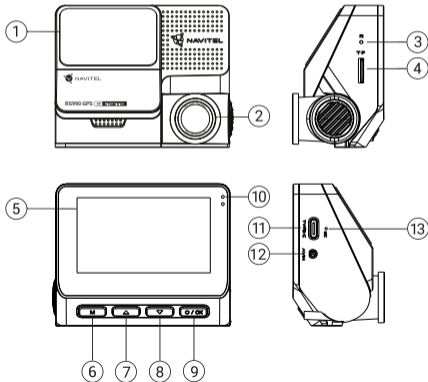


NAVITEL

## Введение

Уважаемый покупатель!

Благодарим Вас за приобретение продукта компании NAVITEL®. NAVITEL RS990 GPS – многофункциональный видеорегистратор с высоким качеством видео- и фотосъемки, а также множеством дополнительных функций, описанных в данном Руководстве пользователя. Внимательно прочитайте руководство перед использованием устройства и сохраните его для будущего использования.



## Внешний вид

- |                                |   |
|--------------------------------|---|
| 1. Крепление на лобовое стекло | 8. Кнопка вниз  |
| 2. Объектив                    | 9. Кнопка вкл./выкл./OK                                 |
| 3. Кнопка сброса               | 10. LED-индикаторы                                      |
| 4. Слот microSD                | 11. Разъем USB-C  |
| 5. Дисплей                     | 12. Разъем для подключения камеры заднего вида (CAM-IN) |
| 6. Кнопка Меню                 | 13. Микрофон  |
| 7. Кнопка вверх                |   |

## Комплектация

- Видеорегистратор NAVITEL RS990 GPS
- Крепление на лобовое стекло
- Автомобильное зарядное устройство 12/24 В
- Кабель питания USB-C - USB-A
- Камера заднего вида
- Видеокабель для подключения камеры заднего вида
- Руководство пользователя
- Гарантийный талон
- Подарочный ваучер
- Электростатическая пленка - 2 шт.

## Спецификация


Основная камера	Сенсор камеры	SONY IMX678 STARVIS2
	Разрешение видео	2160p (4K), 1440p (2K), 1080p (Full HD)
	Угол обзора	160°
	Объектив	7-слойная линза
Задняя камера	Сенсор камеры	GC2053
	Разрешение видео	1080p (Full HD)
	Угол обзора	120°
Процессор		NT98529
Дисплей		3", 480 x 854 IPS
Формат видео		MOV
Объем microSD-карты		до 512 Гб
Разъем зарядки		USB-C
CAM-IN		micro-jack (2,5 мм)
Емкость аккумулятора		3.7 В, 500 мАч

Питание	5 В, 2 А
Wi-Fi	802.11 b/g/n
GPS-оповещения	камеры / опасности / скорость
Датчик удара	Есть
Голосовое управление	Есть
HDR	Есть
ИИ-ассистенты водителя ADAS+BSD	контроль дистанции / контроль пересечения разметки / контроль начала движения / контроль опасности столкновения сзади / контроль слепых зон
Языки*	Французский, Испанский, Немецкий, Польский, Словацкий, Английский, Русский, Итальянский, Чешский, Венгерский

**Примечание:** комплектация, внешний вид, технические характеристики, не изменяющие общей функциональности устройства, могут быть изменены производителем без предварительного уведомления.

\*Новые языковые пакеты могут быть добавлены в результате последующих обновлений.

## Установка





1. Вставьте microSD-карту (в комплект не входит) в соответствующий слот видеорегистратора. Используйте высокоскоростную (Class U3 и выше) карту емкостью от 8 до 512 гигабайт.
  -  Во избежание повреждения устройства и/или карты памяти, не вставляйте и не извлекайте её во время работы устройства.
  - До начала записи требуется обязательно отформатировать карту памяти в видеорегистраторе. Это необходимо, чтобы избежать ошибок чтения и записи данных. Для форматирования в Меню выберите пункт Форматировать SD-карту и подтвердите выбранное действие.
2. Закрепите видеорегистратор на лобовом стекле при помощи крепления.
3. Подключите зарядное устройство к гнезду прикуривателя.
4. Подключите зарядное устройство к разъему видеорегистратора (USB-C).
5. Включите питание, видеорегистратор включится и начнет запись автоматически.
6. Отрегулируйте положение видеорегистратора.

RU

## Меры предосторожности

- Встроенный аккумулятор предназначен только для записи аварийного события в режиме парковки и корректного выключения устройства при отключении питания; для полноценной работы устройства в любом из режимов требуется постоянное подключение питания.
- Используйте только оригинальный адаптер ЗУ. Использование другого адаптера может негативно повлиять на аккумулятор устройства. Используйте только одобренные производителем аксессуары.
- Допустимая температура внешней среды в режиме эксплуатации: от 0 до +35 °С. Температура хранения: от +5 до +45 °С. Относительная влажность: от 5% до 90% без конденсата (25 °С).
- Избегайте контакта с источниками огня во избежание взрыва или пожара.
- Не подвергайте устройство сильному механическому воздействию.
- Избегайте контакта устройства с источниками электромагнитного излучения.
- Следите за тем, чтобы объектив был чистым. Не используйте химические или моющие средства для чистки устройства; всегда выключайте устройство перед чисткой.
- Строго следуйте законам и регулирующим актам региона использования устройства. Это устройство не может использоваться в незаконных целях.
- Не разбирайте устройство самостоятельно. В случае его неисправности обратитесь в сервисный центр.

## Кнопки

Кнопка	Функция
	<p>Нажмите на кнопку кратко для включения устройства.</p> <p>Нажмите и удерживайте кнопку 2 секунды для выключения устройства.</p> <p>В режиме Записи видео (STBY) нажмите на кнопку для начала записи, нажмите ещё раз для остановки.</p> <p>В Меню нажмите на кнопку для подтверждения выбора.</p>
	<p>В режиме Записи видео (STBY) нажмите на кнопку чтобы перейти в Меню.</p> <p>В Меню нажмите на кнопку для перехода к следующему блоку Меню.</p> <p>В режиме Записи видео (REC) нажмите на кнопку чтобы заблокировать записываемый файл.</p> <p>В режиме Записи видео (STBY) нажмите и удерживайте кнопку 2 секунды чтобы перейти в режим Воспроизведения.</p> <p>В режиме Воспроизведения нажмите на кнопку чтобы переключиться между типами записей (нормальные, аварийные, фото).</p> <p>В режиме Воспроизведения нажмите и удерживайте кнопку 2 секунды чтобы перейти в режим Записи видео.</p>
	<p>В Меню нажмите для перехода к предыдущему пункту.</p> <p>В режиме Записи видео (REC) нажмите и удерживайте кнопку 2 секунды чтобы сделать снимок.</p> <p>В режиме Воспроизведения нажмите и удерживайте кнопку 2 секунды чтобы переключиться между записями с передней и задней камерами.</p>
	<p>В Меню нажмите для перехода к следующему пункту.</p> <p>В режиме Записи видео (REC) нажмите и удерживайте кнопку 2 секунды чтобы переключиться между видом с передней и задней камерами.</p> <p>В режиме Воспроизведения нажмите и удерживайте кнопку 2 секунды чтобы открыть меню действий с файлом.</p>
Сброс	Если устройство не отвечает, нажмите на кнопку на корпусе для сброса.

Для удобства работы с видеофайлами и вложенными данными используйте программу **Navitel DVR Player**.

Скачать на сайте: <https://navitel.ru/downloads/navitel-dvr-player>

## Функции

Форматирование карты памяти	Форматирование карты памяти в видеорегистраторе <b>строго необходимо для корректной работы устройства</b> . Форматирование карты требуется выполнять перед началом использования карты памяти, а также при возникновении ошибок записи и чтения данных. Для форматирования в Меню выберите пункт Форматировать SD-карту и подтвердите выбранное действие.
Запись видео	При подключении к источнику питания устройство включится и начнет запись автоматически. Нажмите кнопку ОК, чтобы остановить запись. Нажмите ОК еще раз для записи нового видео. Каждое видео автоматически сохраняется.
Устранение мерцания	Регулирует выдержку, чтобы минимизировать влияние мерцания от искусственных источников света. Частоту тока можно выбрать в меню.
Циклическая запись	Эта функция позволяет сохранять видеозапись отдельными фрагментами, длительность которых можно настроить в Меню. Если на карте закончится место, незаблокированные файлы будут перезаписаны в том порядке, в котором они были созданы.
Выключение	В Меню можно выбрать временной интервал автоматического выключения в режиме ожидания.
Штамп	Вы можете добавить отображение текущей даты/времени и скорости на записываемых видео.
Датчик удара	В случае столкновения устройство автоматически защитит текущую запись. Защищенные файлы не могут быть удалены или перезаписаны. Вы можете настроить чувствительность датчика удара в меню.
GPS локация	Устройство поддерживает работу встроенного чипа и GPS-антенны, оно может отображать долготу, широту и другую информацию о вашем текущем местоположении.
Выбор режима обзора	Позволяет переключаться между режимами изображений с камер: только передняя; только задняя; разделенный экран; передняя и задняя (картинка в картинке).
Режим парковки*	Режим парковки - контроль удара основан на работе G-сенсора: при его срабатывании записывается аварийный файл. Режим парковки - непрерывная таймлапс-запись записывает видео непрерывно с заданной пользователем частотой кадров.

Система продвинутой помощи водителю (ADAS+BSD)	Система отслеживает опасное сближение с объектом, контролирует съезд с полосы движения, предупреждает о начале движения объекта впереди и обнаруживает о появлении пешеходов перед автомобилем. При подключении камеры заднего вида будут также доступны функции BSD отвечающие за оповещение о риске столкновения сзади и наличие автомобилей в «слепых зонах».
Поддержка мобильного приложения	Вы можете просматривать и обмениваться видео и фотографиями, снятыми видеорегистратором, с помощью приложения Navitel DVR Center на вашем смартфоне. Загружаемое приложение соединяет ваш телефон с видеорегистратором через сеть Wi-Fi.
Голосовое управление**	<p>Устройство поддерживает следующие голосовые команды:</p> <ul style="list-style-type: none"> <li>• “Покажи переднюю камеру”;</li> <li>• “Покажи заднюю камеру”;</li> <li>• “Включи Wi-Fi”;</li> <li>• “Сделай фото”;</li> <li>• “Включи экран”;</li> <li>• “Выключи запись”;</li> <li>• “Выключи Wi-Fi”;</li> <li>• “Включи запись”;</li> <li>• “Заблокируй файл”;</li> <li>• “Погаси экран”.</li> </ul>
HDR	Съёмка с высоким динамическим диапазоном (HDR) позволяет записывать видео высокой контрастности и при этом сохранить все важные детали в тёмных и светлых областях изображения. Режим HDR активируется только при записи с частотой 30 кадров в секунду (FPS).
Тест скорости карты памяти	Устройство автоматически проведет серию измерений скорости записи и чтения на карту памяти для определения эффективности карты памяти при использовании с устройством. Подробный результат теста будет записан в текстовый файл.

**\*Примечание:** Режим доступен только при использовании совместно с NAVITEL SMART BOX MAX - устройством, исключающим чрезмерный разряд аккумулятора.

**\*\*Примечание:** Список языковых пакетов, поддерживающих голосовое управление: Английский, Чешский, Польский, Русский. Новые языковые пакеты могут быть добавлены в будущих обновлениях прошивки.

## Установка приложения Navitel DVR Center

1. Скачайте и установите Navitel DVR Center на смартфон или планшет, следуйте инструкциям к вашему мобильному устройству. Вы сможете скачать приложение, просканировав QR-код в Меню видеорегистратора (QR-код ПО).
2. Включите Wi-Fi в Меню видеорегистратора (Wi-Fi настройки) и в настройках вашего мобильного устройства.
3. Запустите приложение. Выберите ваш видеорегистратор в списке. Данные видеорегистратора указаны в Меню (Wi-Fi Navitel).
4. Подключите ваше мобильное устройство к видеорегистратору через Wi-Fi соединение. При необходимости используйте пароль 12345678 или 1234567890. Его можно изменить в Меню (Пароль Wi-Fi).
5. С помощью Navitel DVR Center вы можете:
  - обновлять прошивку видеорегистратора;
  - управлять функциями видеорегистратора в меню Настройки: настраивать режим парковки, датчик удара, режим видео и форматировать SD карту;
  - просматривать, сохранять, удалять и делиться видео и фото, а также смотреть видео с регистратора на экране мобильного устройства в режиме реального времени.



Google Play



App Store



AppGallery

## Цифровой спидометр и камеры

Функция **Цифровой спидометр** служит для отображения скорости, рассчитанной по GPS-сигналу, и времени. В данном режиме постоянно отображается текущая скорость [2] и время [3].

Функция **Камеры** служит для оповещения о камерах и опасностях (далее – Камеры). При включении функции **Камеры** на экране отображается скорость и время. При приближении к Камере отображается:

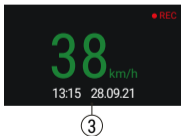
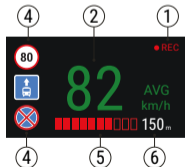
- текущая скорость [2],
- пиктограммы Камер [4],
- прогресс-бар нахождения в зоне действия Камеры [5],
- расстояние до Камеры [6].

В режиме Записи видео (REC) на экране отображается **REC** [1].

Если автомобиль неподвижен, на экране отображается скорость 0.

Если нет точного GPS-сигнала, на экране отображается ---.

**Примечание.** Слабый GPS-сигнал может быть вызван плохими погодными условиями и другими внешними факторами. Ориентируйтесь на показание спидометра автомобиля.



## Система продвинутой помощи водителю (ADAS+BSD)

При активации системы продвинутой помощи водителю доступны следующие функции:



1. отслеживание опасного сближения с объектом



2. контроль съезда с полосы движения



RU



3. предупреждение о начале движения объекта впереди



4. сообщение о появлении пешеходов перед автомобилем



5. опасность столкновения сзади



6. контроль слепых зон

## Камера заднего вида

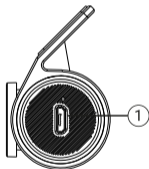
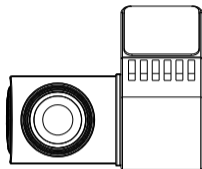
С помощью камеры заднего вида вы можете получить изображение высокого разрешения позади вашего автомобиля для безопасной парковки или записи во время движения. Современная технология двойной записи позволяет сохранять изображение как впереди, так и позади автомобиля для регистрации любой непредвиденной ситуации. Камера заднего вида также необходима для работы ассистента контроля слепых зон (BSD) и опасности столкновения сзади.

### RU Установка камеры заднего вида

Установите камеру на заднем стекле с помощью стикера, проложите провод по салону, подключите провод в разъем камеры заднего вида.

**Примечание:** Настоятельно рекомендуется работы по установке камеры проводить квалифицированным персоналом, имеющим необходимые навыки. Для прокладки кабеля могут потребоваться специальные инструменты или приспособления. Убедитесь в безопасности этих работ.

 Камера не является водонепроницаемой.



1. Разъем для видеокабеля

## Правила хранения, перевозки, реализации и утилизации

- Хранение и транспортировка устройства должны производиться в сухом помещении. Устройство требует бережного обращения, оберегайте его от воздействия пыли, грязи, ударов, влаги, огня и т.д.
- Реализация устройства должна производиться в соответствии с действующим законодательством.
- После окончания срока службы устройство подлежит сдаче на утилизацию в соответствующий пункт приема электрического и электронного оборудования для последующей переработки и утилизации в соответствии с федеральным или местным законодательством.

RU

## Информация о мерах, которые следует принять при обнаружении неисправности оборудования

В случае обнаружения неисправности устройства обратитесь в авторизованный сервисный центр. Полный список сервисных центров доступен на сайте производителя.

Тип устройства: Видеорегистратор.

Модель товара: NAVITEL RS990 GPS.

Продукция произведена по заказу ООО «Торговый Дом ЦНТ».

Изготовитель: Dongguan Digi-in Digital Technology Co., Ltd. [Дунгуань Диджи-ин Диджитал Тэкнолоджи Ко., Лтд]. Fengping Middle Road Wulian of Fenggang Town, Dongguan, Guangdong Province, 523695, China. [Фэнпин Миддл роуд Улянь, Фэнган, Дунгуань, провинция Гуандун, Китай].

Разработано в России, сделано в Китае.

Импортер в РФ: ООО «Торговый Дом ЦНТ», 127254, г. Москва, ул. Добролюбова, д.3, стр.1, помещ. 3/4., тел.: +7 495 232 31 37.

Регистрационный номер Декларации о соответствии: №ЕАЭС N RU Д-СН.РА07.В.03263/25, дата регистрации 13.08.2025, срок действия: до 12.08.2030.

Дата производства: указана в серийном номере на корпусе устройства в формате RS990GPSГТТММ00000.

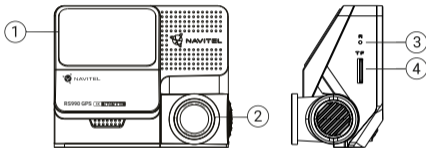
год месяц

## Introduction

Dear Customer!

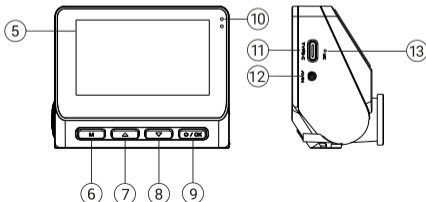
Thank you for purchasing this NAVITEL® product.

NAVITEL RS990 GPS is a multifunctional high-definition DVR with many functions and features that are described in this User Manual. Please read the manual carefully before using the device and keep it for future reference.



## Device layout

- |                     |                               |
|---------------------|-------------------------------|
| 1. Windscreen mount | 8. Down button                |
| 2. Lens             | 9. Power/OK button            |
| 3. Reset button     | 10. LED indicators            |
| 4. MicroSD slot     | 11. USB-C port                |
| 5. Display          | 12. Rear camera port (CAM-IN) |
| 6. Menu button      | 13. Microphone                |
| 7. Up button        |                               |



## Package contents

- DVR NAVITEL RS990 GPS
- Windscreen mount
- Car charger 12/24 V
- USB-C - USB-A charging cable
- Rear camera
- Video cable for the rear camera
- User manual
- Warranty card
- Gift voucher
- Electrostatic film - 2 pcs.

## Specifications

Main camera	Camera sensor	SONY IMX678 STARVIS2
	Video resolution	2160p (4K), 1440p (2K), 1080p (Full HD)
	View angle	160°
	Lens	7 layers
Rear camera	Camera sensor	GC2053
	Video resolution	1080p (Full HD)
	View angle	120°
Processor		NT98529
Display		3", 480 x 854 IPS
Recording format		MOV
MicroSD card capacity		Max. 512 GB
Charging port		USB-C
CAM-IN		micro-jack (2.5 mm)

Battery	3.7 V, 500 mAh
Power	5 V, 2 A
Wi-Fi	802.11 b/g/n
GPS-alert	cameras / warnings / speed
G-sensor	Yes
Voice control	Yes
HDR	Yes
Smart driver assistants ADAS+BSD	distance control / marking intersection control / movement start control / rear-end collision risk control / blind spot control
Language*	French, Spanish, German, Polish, Slovak, English, Russian, Italian, Czech, Hungarian

**Note:** contents, appearance, and technical specifications that do not change the overall functionality of the device may be changed by the manufacturer without prior notice.

\*New language packs can be added in the future firmware updates.

## Installation

1. Put the microSD card (sold separately) into the DVR. Use a high-speed SD card (Class U3 or above); capacity should be within 8-512 GB range.







- To avoid malfunctions of the DVR and / or SD-card, don't insert and remove SD-card during DVR operation.
- Before using a microSD card, please format it inside the DVR to avoid data errors. For formatting the SD-card in Menu mode select Format SD-card and confirm it.

2. Secure the device on the windshield using the mount.
3. Connect the car charger to the cigarette lighter socket.
4. Connect the car charger to the DVR input (USB-C).
5. Turn the power on; the DVR will start up and begin recording automatically.
6. Adjust the DVR position.

## Precautions

- The built-in battery is designed only for recording an emergency event in parking mode and turning off the device correctly when the power is turned off; for the full operation of the device in any mode, a constant power connection is required.
- Use only the original charger adapter. Using another adapter may negatively affect the device's battery. Use accessories only approved by manufacturer.
- Permissible ambient temperature in operating mode: 0 to +35 °C. Storage temperature: +5 to +45 °C. Relative humidity: 5% to 90% without condensation (25 °C).
- Put the device away from fire sources to avoid explosion or fire.
- Do not expose the device to physical impacts.
- Avoid contacting the device with sources of electromagnetic radiation.
- Keep the lens clean. Do not use chemicals or detergents to clean the product; always turn off the device before cleaning.
- Strictly follow the laws and regulatory acts of the region where the device is used. This device can not be used for illegal purposes.
- Do not disassemble or repair device by yourself. In case of device failure, contact the service center.

## Buttons

Button	Functions
	Press the button shortly to turn the device on. Press and hold the button for 2 seconds to turn the device off. In Record mode (STBY), press the button to start recording; press again to stop recording. In Menu, press the button to select a menu item.
	In Record mode (STBY) press the button to enter Menu mode. In Menu press the button to switch to the next Menu category. In Record mode (REC), press the button to lock the file. In Record mode (STBY), press and hold the button for 2 seconds to switch to Playback mode. In Playback mode, press the button to switch between recording types (normal, emergency, photo). In Playback mode, press and hold the button for 2 seconds to switch to Record mode.
	In Menu, press to select the previous menu item. In Record mode press and hold the button for 2 seconds to take a picture. In Playback mode, press and hold the button for 2 seconds to switch between front and rear camera recordings.
	In Menu, press to select the next menu item. In Record mode press and hold the button for 2 seconds to switch between main and rear cameras. In Playback mode, press and hold the button for 2 seconds to open the file action menu.
Reset	If the device is not responding, press the button to reset.

For the convenience of working with the DVR's video files and embedded data, use **Navitel DVR Player**.

Download available at: <https://www.navitel.ru/downloads/navitel-dvr-player>

## Device functions

Format SD-card	Formatting a microSD card in the DVR <b>is necessary for the correct operation of the device</b> . Before using a microSD card or in case of data error, please format the microSD card. For formatting the SD-card in Menu mode select Format SD-card and confirm it.
Record	Connect the device to an external power supply and it will start recording automatically. Press the OK button to stop recording. Press the OK button again to record another video. Each video will be saved automatically.
Antiflicker	Adjusts your shutter speed to minimize the impact of flickering from artificial light sources. You can choose the current frequency in the Menu.
Loop recording	This feature allows you to save a video as a set of files given in the duration menu. If the memory card runs out of space, the unprotected files will be overwritten in the order in which they were created.
Power Off	Choose the period of inactivity after which the device will turn off automatically.
Stamp	You can add date and speed stamps to the recorded videos.
G-sensor	In case of a road incident, the DVR will automatically lock the current video. Protected files can not be deleted or overwritten. You can adjust sensitivity of a G-sensor in Menu.
GPS location	Device supports built-in GPS chipset and GPS antenna, it can show longitude, latitude and other information on your current location.
Select a view mode	Allows you to switch the camera view modes: front only; back only; split screen; back over front (picture-in-picture).
USB-connection	When connecting the device to a PC using a USB cable, two connection options will appear: 1) Mass Storage: play, copy and delete files. 2) Record: standard mode.

Parking mode*	<p>Parking mode - impact control is based on the operation of the G-sensor: when it is triggered, an emergency file is written.</p> <p>Parking mode - continuous time-lapse recording records video continuously at a user-defined frame rate.</p>
Advanced driver-assistance systems (ADAS+BSD)	<p>The system monitors dangerous approach to an object, controls lane departure, warns about the beginning of movement of an object ahead and detects the appearance of pedestrians in front of the car. When the rear-view camera is connected, BSD (Blind Spot Detection) functions will also be activated. These functions are responsible for alerting the driver about the risk of a rear-end collision and the presence of other vehicles in the «blind spots» of the vehicle.</p>
Mobile App support	<p>You can watch and share videos and photos taken by DVR via the Navitel DVR Center application on your smartphone. Downloadable app connects your phone with the DVR through Wi-Fi network.</p>
Voice control**	<p>Device supports the following voice commands:</p> <ul style="list-style-type: none"> <li>• "Show front camera";</li> <li>• "Show rear camera";</li> <li>• "Turn on Wi-Fi";</li> <li>• "Take picture";</li> <li>• "Turn on display";</li> <li>• "Stop recording";</li> <li>• "Turn off Wi-Fi";</li> <li>• "Start recording";</li> <li>• "Lock file";</li> <li>• "Turn off display".</li> </ul>
HDR	<p>High Dynamic Range (HDR) allows you to record high contrast video while preserving all important details in the dark and light areas of the image. HDR mode only activates when recording at 30 frames per second (FPS).</p>
Memory card speed test	<p>The device will automatically perform a series of measurements of the write and read speed to the memory card to determine the efficiency of the memory card when used with the device. The detailed test result will be recorded in a text file.</p>

**\*Note:** The mode is available only when used with NAVITEL SMART BOX MAX, a device that prevents excessive battery discharge.

**\*\*Note:** List of language packs that support voice commands: English, Czech, Polish, Russian. New language packs can be added in future firmware updates.

## Navitel DVR Center app installation

1. Download and install Navitel DVR Center to your cell phone or tablet, follow your mobile device instructions. You can download application by scan QR code in DVR's Menu (App QR Code) with your cell phone. Choose Wifi in Settings menu, press On.
2. Turn on a Wi-Fi in DVR's Menu (Wi-Fi) and in your mobile device settings.
3. Run the app. Choose your DVR in the list. The DVR's information is in DVR's Menu (Wi-Fi Navitel).
4. Connect your mobile device to the DVR through Wi-Fi. If necessary use the password 12345678 or 1234567890. You can change it in DVR's Menu (Wi-Fi password).
5. Using the Navitel DVR Center you can:
  - update DVR's firmware;
  - control DVR functions in Settings menu: configure parking mode, impact sensor, video mode and format your SD card;
  - save, view, delete and send videos and photos as well as watch DVR's video in real time on the mobile device screen.

EN



Google Play



App Store



AppGallery

## Digital Speed & Camera Info

The **Digital speed** feature is used to display time and vehicle speed calculated with the help of GPS signal and time. In this mode, the current speed [2] and time [3] are constantly displayed.

The **Camera info** feature notifies the driver about cameras and warnings (hereinafter – Cameras) along the way. When you turn on the **Camera info**, the current speed and time are displayed. With the approach to the nearest camera the following information is displayed:

- current speed [2],
- camera icon [4],
- dynamic progress bar indicating approach to the nearest camera [5],
- distance to the camera [6].

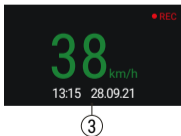
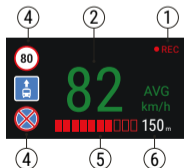
All information is displayed on a black screen.

In Record mode (REC), ●REC is displayed [1].

If the vehicle is still, 0 is displayed.

If there is no GPS-signal, --- is displayed.

**Note.** A weak GPS signal may be caused by bad weather conditions and other external factors. Please consult your vehicle speedometer.



## Advanced driver-assistance systems (ADAS+BSD)

When the advanced driver assistance system is activated, the following functions are available:



1. tracking dangerous proximity to an object



2. lane departure control



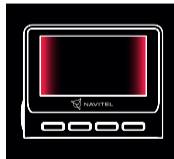
3. warning about the beginning of movement of an object ahead



4. message about pedestrians appearing in front of a car



5. danger of rear-end collision



6. blind spot control

## Rear camera

With the help of rear camera you can get a high-resolution image behind your car for safe parking or recording while driving. Modern double recording technology allows saving recordings both in front and behind the car for fixing any unforeseen situation. The rear camera is also required for the Blind Spot Detection (BSD) assistant to monitor blind spots and the risk of rear collision.

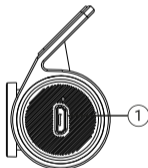
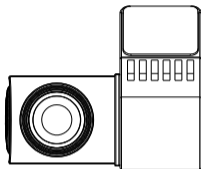
## Rear camera installation

Install the camera on the rear window with a sticker, put the wire through the cabin, connect the wire to the rear camera port.

**Note:** It is strongly recommended that works on installing the camera should be done by qualified personnel with the necessary skills. Cable routing may require special tools or attachments. Make sure these works are safe.



The camera is not waterproof.

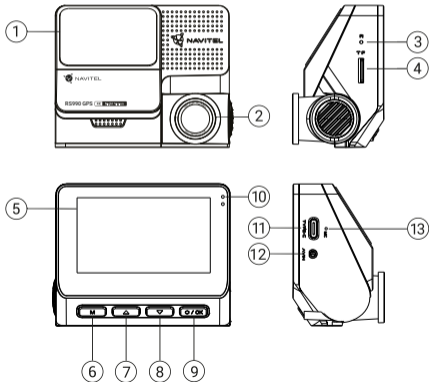


1. Video cable port

## Кіріспе

Құрметті сатып алушы!

NAVITEL® компаниясының өнімін сатып алғаныңыз үшін алғыс білдіреміз. NAVITEL RS990 GPS – бейне және фотосуретке түсіру сапасы жоғары, сондай-ақ осы Пайдаланушы нұсқаулығында сипатталған көптеген қосымша функциялары бар көпфункционалды бейнетіркегіш. Құрылғыны пайдаланар алдында нұсқаулықты мұқият оқып шығып, оны болашақта пайдалану үшін сақтап қойыңыз.



## Сыртқы түрі

1. Маңдай әйнегіне арналған бекітпе
2. Объектив
3. Бастапқы қалпына келтіру түймесі
4. microSD слоты
5. Дисплей
6. Мәзір түймесі
7. Жоғарыға түймесі
8. Төменге түймесі
9. Қосу/Өшіру/OK түймесі
10. LED-индикаторлар
11. USB-C ағытпасы
12. Артқы көрініс камерасын қосуға арналған ағытпа (CAM-IN)
13. Микрофон

## Жиынтықтама

- NAVITEL RS990 GPS бейнетіркегіші
- Маңдай әйнегіне арналған бекітпе
- Автомобильдің зарядтау құрылғысы 12/24 В
- Қорек кабелі USB-C - USB-A
- Артқы көрініс камерасы
- Артқы көрініс камерасын қосуға арналған бейнекабель
- Пайдаланушы нұсқаулығы
- Кепілдік талоны
- Сыйлық ваучері
- Электрстатикалық үлдір - 2 дана.

## Спецификация

Негізгі камера	Камера сенсоры	SONY IMX678 STARVIS2	Аккумулятор сыйымдылығы	3.7 В, 500 мАсағ
	Бейне ажыратымдылығы	2160р (4К), 1440р (2К), 1080р (Full HD)	Қорек	5 В, 2 А
	Шолу бұрышы	160°	Wi-Fi	802.11 b/g/n
	Объектив	7-қабат линза	GPS-хабарлама	камералар/ қауіптер / жылдамдық
Артқы камера	Камера сенсоры	GC2053	Соққы датчигі	Бар
	Бейне ажыратымдылығы	1080р (Full HD)	Дауыспен басқару	Бар
	Шолу бұрышы	120°	HDR	Бар
Процессор		NT98529	ADAS+BSD жүргізуші ассистенттері	қашықтықты бақылау / қиылысуды бақылау / қозғалыстың басталуын бақылау / арттан соқтығысу қаупін бақылау / соқыр аймақтарды бақылау
Дисплей		3", 480 x 854 IPS		
Бейне форматы		MOV	Тілдер*	Француз, Испан, Неміс, Польшак, Словак, Аағылшын, Орыс, Италиян, Чех, Венгр
microSD-картаның көлемі		512 Гб дейін		
Зарядтау ағытпасы		USB-C		
CAM-IN		micro-jack (2,5 мм)		

**KZ**

**Ескертпе.** Құрылғының жалпы функционалдығын өзгертпейтін жиынтығын, сыртқы түрін, техникалық сипаттамаларын өндіруші алдын ала ескертусіз өзгерте алады.

\*Жаңа тілдік пакеттер кейінгі жаңартулар нәтижесінде қосылуы мүмкін.

## Орнату

1. microSD-картаны (жинаққа кірмейді) бейнетіркегіштің тиісті слотына салыңыз Сыйымдылығы 8-ден 512 гигабайтқа дейінгі жоғары жылдамдықты (Class U3 және одан жоғары) картаны пайдаланыңыз.



- Құрылғыны және/немесе жады картасын зақымдап алмау үшін, құрылғы жұмыс істеп тұрғанда оны салмаңыз немесе алмаңыз.
- Жазуды бастар алдында бейнетіркегіште жады картасын міндетті түрде форматтау қажет. Бұл деректерді оқу және жазу қателерін болдырмау үшін қажет. Мәзірде форматтау үшін SD-картаны форматтау тармағын таңдап, таңдалған әрекетті растаңыз.

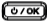



2. Бекітпенің көмегімен бейнетіркегішті алдыңғы әйнекке бекітіңіз.
3. Зарядтау құрылғысын тұтатқыштың ұясына қосыңыз.
4. Зарядтау құрылғысын бейнетіркегіш (USB-C) ағытпасына қосыңыз.
5. Қоректендіруді қосыңыз, бейнетіркегіш қосылып, жазуды автоматты түрде бастайды.
6. Бейнетіркегіштің жағдайын реттеңіз.

## Сақтық шаралары

- Кіріктірілген аккумулятор тек тұрақ режимінде апатты оқиғаны жазуға және қуат өшірілген кезде құрылғыны дұрыс өшіруге арналған; кез келген режимде құрылғының толыққанды жұмыс істеуі үшін қуатты тұрақты қосу қажет.
- Тек түпнұсқа зарядтау құрылғысын пайдаланыңыз. Басқа адаптерді пайдалану құрылғының батареясына кері әсерін тигізуі мүмкін. Тек өндіруші мақұлдаған керек-жарақтарды пайдаланыңыз.
- Пайдалану режимінде сыртқы ортаның рұқсат етілген температурасы: 0-ден +35 °C-ге дейін. Сақтау температурасы: +5-тен +45 °C-ге дейін. Салыстырмалы ылғалдылық: 5%-дан 90%-ға дейін конденсатсыз (25 °C).
- Жарылыстың немесе өрттің алдын алу үшін от көздерімен жанасудан аулақ болыңыз.
- Құрылғыны қатты механикалық әсерге ұшыратпаңыз.
- Құрылғының электрмагниттік сәулелену көздерімен жанасуынан аулақ болыңыз.
- Объективтің таза болуын қадағалаңыз. Құрылғыны тазалау үшін химиялық немесе жуғыш заттарды пайдаланбаңыз, тазалау алдында әрқашан құрылғыны өшіріңіз.
- Құрылғыны пайдалану аймағының заңдары мен реттеуші актілерін қатаң сақтаңыз. Бұл құрылғыны заңсыз мақсатта пайдалануға болмайды.
- Құрылғыны өз бетіңізше бөлшектемеңіз. Құрылғы дұрыс жұмыс істемесе, қызмет көрсету орталығына хабарласыңыз.

STARVIS2 және **STARVIS 2** — Sony Corporation тауар белгілері.

## Түймелер

Түйме	Функциялар
	Құрылғыны іске қосу үшін түймені қысқаша басыңыз. Құрылғыны өшіру үшін түймені басып, 2 секунд ұстап тұрыңыз. Бейне жазба (STBY) режимінде жазуды бастау үшін түймені басыңыз, тоқтату үшін қайта басыңыз. Мәзірде таңдауды растау үшін түймені басыңыз.
	Бейне жазба (STBY) режимінде Мәзірге өту үшін түймені басыңыз. Мәзірде келесі Мәзір блогына өту үшін түймені басыңыз. Бейне жазба (REC) режимінде жазылатын файлды бұғаттау үшін түймені басыңыз. Бейне жазба (STBY) режимінде Жаңғырту режиміне өту үшін, түймені басып, 2 секунд басып тұрыңыз. Ойнату режимінде жазба түрлеріне (қалыпты, апаттық, фото) ауысу үшін түймені басыңыз. Жаңғырту режимінде Бейне жазба режиміне өту үшін батырманы 2 секунд басып тұрыңыз.
	Мәзірде алдыңғы тармаққа өту үшін басыңыз. Бейне жазба (REC) режимінде суретке түсіру үшін түймені басып, 2 секунд ұстап тұрыңыз. Жаңғырту режимінде алдыңғы және артқы камералары бар жазбаларды ауыстыру үшін түймені басып, 2 секунд ұстап тұрыңыз.
	Мәзірде келесі тармаққа өту үшін басыңыз. Бейне жазба (REC) режимінде алдыңғы және артқы камералары бар көрініске ауысу үшін түймені 2 секунд басып тұрыңыз. Жаңғырту режимінде файлмен әрекет мәзірін ашу үшін, түймені басып, 2 секунд ұстап тұрыңыз.
Бастапқы қалпына келтіру	Егер құрылғы жауап бермесе, қалпына келтіру үшін корпустағы түймені басыңыз.

**KZ**

Бейне файлдармен және кірістірілген деректермен ыңғайлы жұмыс істеу үшін **Navitel DVR Player** бағдарламасын пайдаланыңыз.  
Сайттан жүктеп алу: <https://navitel.ru/downloads/navitel-dvr-player>

## Құрылғы функциялары

Жады картасын форматтау	Бейнетіркегіштегі жады картасын форматтау құрылғының дұрыс жұмыс істеуі үшін өте қажет. Картаны форматтау жады картасын пайдалануды бастамас бұрын, сондай-ақ деректерді жазба және оқу қателері туындаған кезде орындау қажет. Мәзірде форматтау үшін SD-картаны форматтау тармағын таңдап, таңдалған әрекетті растаңыз.
Бейне жазып алу	Қуат көзіне қосылған кезде құрылғы қосылады және автоматты түрде жазуды бастайды. Жазуды тоқтату үшін ОК түймесін басыңыз. Жаңа бейне жазу үшін ОК түймесін қайта басыңыз. Әрбір бейне автоматты түрде сақталады.
Жыпылықтауды жою	Жасанды жарық көздерінің жыпылықтау әсерін азайту үшін күтуді реттейді. Ток жиілігін мәзірден таңдауға болады.
Циклдық жазба	Бұл функция бейнежазбаны жеке фрагменттермен сақтауға мүмкіндік береді, олардың ұзақтығын Мәзірде реттеуге болады. Егер картада орын таусылса, бұғатталмаған файлдар жасалған ретпен қайта жазылады.
Өшіру	Мәзірде күту режимінде автоматты түрде өшірудің уақыт аралығын таңдауға болады.
Мөртаңба:	Жазылып жатқан бейнелерге ағымдағы күн/уақыт пен жылдамдықты қосуға болады.
Соққы датчигі	Қақтығыс болған жағдайда, құрылғы ағымдағы жазбаны автоматты түрде қорғайды. Қорғалған файлдарды жоюға немесе қайта жазуға болмайды. Соққы датчигінің сезімталдығын мәзірде баптауға болады.
GPS локация	Құрылғы кіріктірілген чип пен GPS-антеннаны қолдайды, ол бойлықты, ендікті және ағымдағы орналасқан жеріңіз туралы басқа ақпаратты көрсете алады.
Шолу режимін таңдау	Камерадан сурет режимдері арасында ауысуға мүмкіндік береді: тек алдыңғы; тек артқы; бөлінген экран; алдыңғы және артқы (суреттегі сурет).
Тұрақ режимі*	Тұрақ режимі — соққыны бақылау G-сенсордың жұмысына негізделген: ол іске қосылған кезде апаттық файл жазылады. Тұрақ режимі — үздіксіз таймлапс-жазба бейнені пайдаланушы белгілеген кадр жиілігімен үздіксіз жазып отырады.

\***Ескертпе:** Режимді NAVITEL SMART BOX MAX - аккумулятордың шамадан тыс разрядталуын болдырмайтын құрылғымен бірге қолданғанда ғана қол жеткізуге болады.

Жүргізушіге тереңдетілген көмек көрсету жүйесі (ADAS+BSD)	Жүйе объектіге қауіпті жақындауды қадағалайды, қозғалыс жолағынан шығуды бақылайды, алдыңғы жақтағы объектінің қозғалысы басталғанын ескертеді және жаяу жүргіншілердің автомобильдің алдында пайда болғанын анықтайды. Артқы көрініс камерасы қосылған кезде, сондай-ақ артта соқтығысу қаупі туралы ескертуге және көліктің "көрінбейтін аймақтарда" болуына жауап беретін BSD функциялары қолжетімді болады.
Мобильді қолданбаны қолдау	Сіз смартфонңыздағы Navitel DVR Center қосымшасының көмегімен бейнетіркегішпен түсірілген бейнелер мен фотосуреттерді қарап, бөлісе аласыз. Жүктелетін қолданба телефоныңызды Wi-Fi желісі арқылы бейнетіркегішпен байланыстырады.
Дауыспен басқару**	Құрылғы келесі дауыстық пәрмендерді қолдайды: <ul style="list-style-type: none"> <li>• "Алдыңғы камераны көрсет";</li> <li>• "Артқы камераны көрсет";</li> <li>• "Wi-Fi қос";</li> <li>• "Суретке түсір";</li> <li>• "Экранды қос";</li> <li>• "Жазбаны өшір";</li> <li>• "Wi-Fi қос";</li> <li>• "Жазбану қос";</li> <li>• "Файлды бұғатта";</li> <li>• "Экранды өшір".</li> </ul>
HDR	Жоғары динамикалық диапазонды (HDR) түсіру жоғары контрасты бейнелерді жазуға мүмкіндік береді және сонымен бірге суреттің қараңғы және жарық аймақтарында барлық маңызды бөлшектерді сақтайды. HDR режимі тек секундына 30 кадр (FPS) жиілікпен жазғанда ғана іске қосылады.
Жады картасының жылдамдық тесті	Құрылғы құрылғымен бірге пайдалану кезінде жады картасының тиімділігін анықтау үшін жады картасына жазу және оқу жылдамдығын өлшеу сериясын автоматты түрде жүргізетін болады. Тесттің егжей-тегжей нәтижесі мәтіндік файлға жазылады.

**\*\*Ескертпе:** Дауыспен басқаруды қолдайтын тілдік пакеттер тізімі: Ағылшын, Чех, Поляк, Орыс. Жаңа тілдік пакеттер болашақ микробағдарлама жаңартуларында қосылуы мүмкін.

## Navitel DVR Center қолданбасын орнату

1. Navitel DVR орталығын смартфонға немесе планшетке жүктеп, орнатыңыз, мобильді құрылғыға арналған нұсқауларды орындаңыз. Сіз QR-кодты бейнетіркегіш мәзірінде сканерлеу арқылы қолданбаны жүктей аласыз (бағдарламалық жасақтаманың QR-коды).
2. Бейнетіркегіш мәзірінде (Wi-Fi баптаулары) және мобильді құрылғыңыздың баптауларында Wi-Fi қосыңыз.
3. Қолданбаны іске қосыңыз. Тізімнен бейнетіркегішті таңдаңыз. Бейнетіркегіш деректері Мәзірде (Wi-Fi Navitel) көрсетілген.
4. Мобильді құрылғыны бейнетіркегішке Wi-Fi-қосылыс арқылы қосыңыз. Қажет болған жағдайда 12345678 немесе 1234567890 паролін пайдаланыңыз. Оны Мәзірде (Wi-Fi паролі) өзгертуге болады.
5. Navitel DVR Center көмегімен сіз:
  - бейнетіркегіштің микробағдарламасын жаңарта аласыз;
  - баптаулар мәзірінде бейнетіркегіш функцияларын басқара аласыз: автотұрақ режимін, соққы датчигін, бейне режимін баптай аласыз және SD картаны форматтай аласыз;
  - бейнелер мен фотоларды көру, сақтау, жою және бөлісу, сондай-ақ нақты уақыт режимінде мобильді құрылғы экранында тіркеу құрылғысынан бейнелерді қарау.

KZ



Google Play



App Store



AppGallery

## Цифрлық спидометр және Камералар

Цифрлық спидометр функциясы GPS сигналы бойынша есептелген жылдамдық пен уақытты көрсетуге арналған. Бұл режимде ағымдағы жылдамдық [2] және уақыт [3] тұрақты көрсетіледі.

Камера функциясы камералар мен қауіптер туралы ескерту үшін қызмет етеді (бұдан әрі - Камералар). Камера функциясы қосылған кезде, экранда жылдамдық пен уақыт көрсетіледі. Камераға жақындаған кезде көрсетіледі:

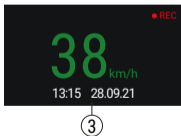
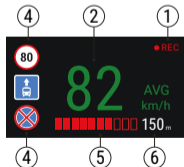
- ағымдағы жылдамдық [2],
- камералардың пиктограммалары [4],
- камераның әрекет ету аймағындағы прогресс-бар [5],
- камераға дейінгі қашықтық [6].

Бейне жазба (REC) режимінде экранда •REC [1] көрінеді.

Егер автомобиль қозғалыссыз тұрса, экранда 0 жылдамдық көрсетіледі.

Егер дәл GPS-сигнал болмаса, экранда --- көрінеді.

**Ескертпе.** Әлсіз GPS сигнал ауа райының нашарлығынан және басқа да сыртқы факторлардан туындауы мүмкін. Автокөлік спидометрінің көрсеткішіне бағдарланыңыз.



## Жүргізушіге тереңдетілген көмек көрсету жүйесі (ADAS+BSD)

Жетілдірілген көмек жүйесін іске қосқан кезде жүргізушіге келесі функциялар қолжетімді болады:



1. объектіге қауіпті жақындауды қадағалау



2. қозғалыс жолағынан шығуды бақылау



3. алдыңғы жақтағы объект қозғалысының басталуы туралы ескерту



4. көлік алдында жаяу жүргіншілердің пайда болуы туралы хабарлама



5. артқы жағынан соқтығысу қаупі



6. соқыр аймақтарды бақылау

## Артқы көрініс камерасы

Артқы көрініс камерасының көмегімен сіз қауіпсіз тұрақ немесе қозғалыс кезінде жазу үшін көлігіңіздің артындағы жоғары ажыратымдылықтағы суретті ала аласыз. Қазіргі заманғы қос жазба технологиясы кез-келген күтпеген жағдайды тіркеу үшін суретті көліктің алдында да, артында да сақтауға мүмкіндік береді. Артқы көрініс камерасы соқыр аймақтарды бақылау ассистентінің (BSD) жұмысы және артқы соқтығысу қаупі үшін де қажет.

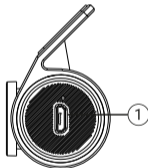
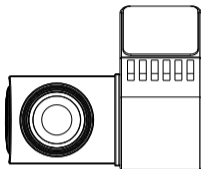
## Артқы көрініс камерасын орнату

Камераны артқы әйнекке стикермен орнатыңыз, салон бойымен сым тартыңыз, сымды артқы көрініс камерасының қосқышына қосыңыз.

**Ескертпе:** Камераны орнату жұмыстарын қажетті дағдылары бар білікті мамандардың жүргізуі табанды түрде ұсынылады. Кабель төсеу үшін арнайы құралдар немесе құрылғылар қажет болуы мүмкін. Бұл жұмыстардың қауіпсіз екеніне көз жеткізіңіз.



Камера су өткізбейтін камера емес.



1. Бейнекабельге арналған ағытпа

## Сақтау, тасымалдау, өткізу және кәдеге жарату ережелері

- Құрылғыны сақтау және тасымалдау құрғақ бөлмеде жүргізілуі тиіс. Құрылғы ұқыпты қарауды қажет етеді, оны шаңның, ластың, соққылардың, ылғалдың, оттың және т.б. әсерінен сақтаңыз.
- Құрылғыны сату қолданыстағы заңнамаға сәйкес жүргізілуі тиіс.
- Пайдалану мерзімі аяқталғаннан кейін құрылғы кейіннен федералдық немесе жергілікті заңнамаға сәйкес қайта өңдеу және кәдеге жарату үшін электр және электрондық жабдықтарды қабылдаудың тиісті пунктіне кәдеге жаратуға тапсырылады.

## Жабдықтың ақаулығы анықталған жағдайда қабылданатын шаралар туралы ақпарат

Құрылғыңыздың ақаулығы анықталған жағдайда, авторизацияланған қызмет көрсету орталығына хабарласыңыз. Сервистік орталықтардың толық тізімі өндірушінің сайтында қолжетімді.

Құрылғы түрі: Бейнетіркегіш.

Тауар моделі: NAVITEL RS990 GPS.

Өнім «Торговый Дом ЦНТ» ЖШҚ тапсырысы бойынша өндірілген.

Дайындаушы: Dongguan Digi-in Digital Technology Co., Ltd. зауыты [Дунгуань Диджи-ин Диджитал Тэкнолоджи Ко., Лтд]. Fengping Middle Road Wulian of Fenggang Town, Dongguan, Guangdong Province, 523695, China. [Фэнпин Миддл роуд Улянь, Фэнган, Дунгуань, Гуандун пров., Қытай]. Ресейде әзірленген, Қытайда жасалған.

РФ-ға импорттаушы: «Торговый Дом ЦНТ» ЖШҚ, 127254, Мәскеу қ., Добролюбов көшесі, 3-үй, 1-бет, үй-жай. 3/4., тел.: +7 495 232 31 37.

Сәйкестік туралы декларацияның тіркеу нөмірі: № ЕАЭО N RU Д-CN.PA07.B.03263/25, тіркелген күні 13.08.2025, қолданылу мерзімі: 12.08.2030 дейін.

Өндірілген күні: құрылғы корпусындағы сериялық нөмірде RS990GPSГГГММ00000 форматында көрсетілген.

жылы айы

