



РУКОВОДСТВО ПО ЭКСПЛУАТАЦИИ ПАСПОРТ ИЗДЕЛИЯ

СКОБА ТАКЕЛАЖНАЯ ПРЯМАЯ HITCH G210 С РЕЗЬБОЙ

СКОБА ТАКЕЛАЖНАЯ ПРЯМАЯ HITCH G2150 СО ШПЛИНТОМ

ГАРАНТИЯ И СЕРВИС

Компания HITCH представляет на каждый проданный продукт гарантию от производственного брака. По всем вопросам гарантии, технического и сервисного обслуживания и консультаций по работе оборудования HITCH обращайтесь к Вашему продавцу. Также Вы можете обратиться в Службу технического сервиса по электронной почте service@gravitylifting.ru или к ближайшему дилеру продукции HITCH в Вашем регионе.

Гарантийный срок

При условии нормальной эксплуатации изделия компания HITCH гарантирует его соответствие заявленным техническим характеристикам и отсутствие дефектов в материале и качестве изготовления в течение гарантийного срока, указанного ниже. Срок ограниченной гарантии зависит от того, в какой стране было приобретено изделие. Сроки ограниченной гарантии указаны в таблице «Гарантийные сроки», если иное не предусмотрено законодательством. Срок действия ограниченной гарантии начинается со дня приобретения изделия, указанного в товарном чеке.

На аксессуары предоставляется ограниченная гарантия сроком один год с даты покупки.

Расходные материалы – это запасные части или аксессуары, которые ожидаемо, выходят из строя после определённого периода использования и на которые распространяется 90-дневная ограниченная гарантия против производственного брака.

На кого распространяется

Гарантия распространяется только на первоначального покупателя продукции с даты доставки.

На что распространяется

Любые дефекты технологического процесса изготовления или материалов помимо перечисленных ниже исключений. Данная гарантия не распространяется на неисправности, появившиеся прямо либо косвенно из-за использования не по назначению, небрежного обращения, халатности или аварий, естественного износа, ненадлежащего ремонта, задержек в обслуживании или его отсутствия.

Как получить техническую поддержку

По всем вопросам гарантии, технического и сервисного обслуживания и консуль-

Гарантийные сроки HITCH

СЕРИЯ	МОДЕЛЬ СКОБЫ ТАКЕЛАЖНОЙ HITCH	ГАРАНТИЙНЫЙ СРОК
PROFESSIONAL	СКОБА ОМЕГООБРАЗНАЯ С РЕЗЬБОЙ HITCH G209 GRADE 100	24 МЕСЯЦА
	СКОБА ОМЕГООБРАЗНАЯ СО ШПЛИНТОМ HITCH G2130 GRADE 100	
	СКОБА ПРЯМАЯ С РЕЗЬБОЙ HITCH G210 GRADE 100	
	СКОБА ПРЯМАЯ СО ШПЛИНТОМ HITCH G2150 GRADE 100	
REGULAR	СКОБА ОМЕГООБРАЗНАЯ С РЕЗЬБОЙ HITCH G209	12 МЕСЯЦЕВ
	СКОБА ОМЕГООБРАЗНАЯ СО ШПЛИНТОМ HITCH G2130	
	СКОБА ПРЯМАЯ С РЕЗЬБОЙ HITCH G210	
	СКОБА ПРЯМАЯ СО ШПЛИНТОМ HITCH G2150	

ВВЕДЕНИЕ

Компания HITCH высоко ценит своих клиентов и всегда стремится предоставить им наиболее качественное обслуживание и сервис. Данное руководство содержит важную информацию, которая поможет вам правильно установить, использовать и обслуживать ваши HITCH Скобы Такелажные для максимальной эффективности использования, экономии и безопасности.

Просим вас внимательно изучить содержание данного руководства перед первым использованием ваших Скоб Такелажных. Следуя правилам эксплуатации и выполняя рекомендованные инструкции по профилактическому обслуживанию, вы получите длительный, надёжный и безопасный период эксплуатации.

После ознакомления с содержанием данного руководства, мы рекомендуем бережно хранить его для будущего использования.

В случае возникновения вопросов или комментариев вы можете обращаться к ближайшему к вам дилеру HITCH либо непосредственно к HITCH.

Вы также можете обращаться к HITCH на нашем веб-сайте:

www.hitchlifting.com.

Скобы прямые HITCH G210 с резьбой соответствуют стандарту CROSBY G210 (USA)

Скобы прямые HITCH G2150 со шплинтом соответствуют стандарту CROSBY G2150 (USA)

ОПРЕДЕЛЕНИЕ ТЕРМИНОВ

Допустимая рабочая нагрузка / Грузоподъемность / Working Load Limit (WLL) = Максимальный груз, для работы с которым при условии линейной нагрузки допускается отдельное комплектующее изделие или грузоподъемное приспособление в сборе. На ряду с общепринятым обозначением WLL часто также используется сокращение SWL (Safe Working Load).

Испытательная нагрузка / Proofload (PL) = Предельная нагрузка, используемая при проведении испытаний комплектующих или грузоподъемных приспособлений в сборе. Тестируемое изделие не должно деформироваться или иметь видимые повреждения после его проверки испытательной нагрузкой.

Разрывающая нагрузка / Minimum Breaking Load (MBL) = Минимальная линейная нагрузка, воздействие которой на комплектующее изделие или грузоподъемное приспособление в сборе может привести к их разрушению.

Коэффициент запаса прочности / Safety factor (S.F.) = Соотношение значений разрывающей нагрузки (MBL) и грузоподъемности (WLL), например 4,0.

Ударная нагрузка / Shockload = Результирующая нагрузка от удара или рывка статического груза.

Ударная нагрузка как правило значительно превышает нагрузку, создаваемую статическим грузом. Допустимы подъемные операции только со слабыми и умеренными ударными нагрузками.

таций по работе оборудования HITCH обращайтесь к Вашему продавцу. Также Вы можете обратиться в Службу технического сервиса по электронной почте service@gravitylifting.ru или к ближайшему дилеру продукции HITCH в Вашем регионе.

Отмечаем, что во время звонка вас попросят предоставить подтверждение, что вы являетесь первым покупателем соответствующего изделия. Если понадобится дополнительная экспертиза продукции, сотрудники Службы технического сервиса окажут помощь в дальнейших действиях.

Дополнительная информация

HITCH постоянно пополняет продуктовую линейку. Для получения полной и актуальной информации, свяжитесь с вашими местными дистрибуторами продукции или посетите веб-сайт HITCH (hitch-russia.com).

Применение законодательных норм

Данная гарантия дает вам определённые юридические права, применимые согласно местному законодательству.

Ограничения гарантии

HITCH ограничивает все возможные гарантийные обязательства по сроку ограниченной гарантии для каждого продукта. Помимо указанных в данном документе, любые иные возможные гарантийные обязательства по внешнему виду товару или его работоспособности исключены.

Некоторые территориальные образования запрещают ограничивать гарантийный срок, поэтому вышеописанные ограничения могут быть не применимы в вашем случае.

HITCH ни при каких обстоятельствах не будет нести ответственность за смерть или травмы людей или ущерб собственности, или случайные, непредвиденные, особые или косвенные случаи ущерба от использования нашей продукции. Некоторые территориальные образования запрещают исключения или ограничения случайных или косвенных видов ущерба, поэтому вышеописанные ограничения или исключения могут быть не применимы в вашем случае.

HITCH продает свою продукцию только через дистрибуторов. Спецификации в печатных материалах HITCH и на официальном веб-сайте HITCH даны как общая информация и не являются обязательными. HITCH оставляет за собой право внести изменений в запасные части, фурнитура и аксессуары по своему усмотрению в любое время без предварительного извещения.

ДОКУМЕНТЫ, ПОДТВЕРЖДАЮЩИЕ КАЧЕСТВО ПРОДУКЦИИ

На Скобы Такелажные HITCH могут быть оформлены следующие документы:

- Декларация о соответствии (ЕАС)
- Протокол испытаний независимой испытательной лаборатории
- Сертификат проверки
- Акт испытаний по желанию клиента

СЕРТИФИКАТ ПРОВЕРКИ

1	ТИП ИЗДЕЛИЯ	СКОБА ПРЯМАЯ С РЕЗЬБОЙ HITCH G210	СКОБА ПРЯМАЯ HITCH G2150 СО ШПЛИНТОМ
2	ГРУЗОПОДЪЕМНОСТЬ, ТОНН		
3	КЛАСС ПРОЧНОСТИ	T8	
4	КОЛИЧЕСТВО В ПАРТИИ, ШТУК		
5	ГОД И МЕСЯЦ ВЫПУСКА		
6	ИЗДЕЛИЕ ИСПЫТАНО СОГЛАСНО ТРЕБОВАНИЯМ	ТР ТС 10/2011 "О БЕЗОПАСНОСТИ МАШИН И ОБОРУДОВАНИЯ"	
7	КОЭФФИЦИЕНТ ЗАПАСА ПРОЧНОСТИ	4	

Изделие изготовлено в соответствии с требованиями стандарта CROSBY G210 / G2150 и признано годным к эксплуатации при соблюдении потребителем правил и норм безопасности, а также условий хранения и эксплуатации.

Контролер: Начальник ОТК _____ Емелев Е. А.

МАРКИРОВКА

При маркировке Скоб Такелажных HITCH указывается:

- Грузоподъемность/Working Load Limit (тонн)
- Типоразмер (диаметр тела скобы в дюймах)
- Знак CE, подтверждающий соответствие европейским директивам по машинам

НАЗНАЧЕНИЕ ИЗДЕЛИЯ

СКОБЫ ПРЯМЫЕ HITCH G210/ G2150 широко применяются для соединения элементов такелажа между собой или присоединения к другим частям грузовой оснастки, когда необходимо надежное и быстрое крепление. К такелажным элементам грузоподъемного оборудования традиционно относят: стропы, тросы, цепи, зажимы и крюки. Такелажные конструкции со Скобами HITCH отлично подходят для подъемных работ и перемещения грузов. Также скобы возможно использовать для крепления буксиров и создания страховочных конструкций.

СКОБЫ ПРЯМЫЕ HITCH G210 С РЕЗЬБОЙ используются без гайки, т. е. «палец» вкручивается непосредственно в отверстие с резьбой в теле скобы. Такие скобы часто используют автомобилисты для быстрого крепления буксира. Применяя данные скобы, следует избегать превышения рабочей нагрузки, так как это может привести к деформации болта и внутренней резьбы.

СКОБЫ ПРЯМЫЕ HITCH G2150 СО ШПЛИНТОМ укомплектованы болтом, гайкой и шплинтом. Шплинт предназначен для предотвращения само отвинчивания гаек. После затягивания гайки его вставляют в отверстие винта, а затем выступающие концы отгибают в стороны.

Комплектующие марки HITCH класса T8 характеризуются повышенной прочностью и надежностью при небольших размерах и массе. Сборка строп из комплектующих класса T8 проводится без применения сварки.

МЕРЫ БЕЗОПАСНОСТИ И ПРАВИЛА БРАКОВКИ

ВСЕГДА ПРИ ИСПОЛЬЗОВАНИИ СКОБЫ ДЛЯ ГРУЗОПОДЪЕМНЫХ ОПЕРАЦИЙ КРЕПЛЕНИЕ К ПОДНИМАЕМОМУ ГРУЗУ ДОЛЖНО ПРОИЗВОДИТЬСЯ ТОЛЬКО ЗА ШТИФТ (ПАЛЕЦ) СКОБЫ

ВСЕГДА производить проверку перед применением такелажной скобы. В случае выявления дефектов или неисправностей, изделие к эксплуатации не допускается.

ВСЕГДА проверять читаемость всех маркировочных обозначений на изделии

ВСЕГДА проверять соответствие размеров скобы и болта

ВСЕГДА проводить визуальный осмотр скобы и болта на наличие повреждений

ВСЕГДА контролировать наличие разводного шплинта в скобах с болтом и гайкой

ВСЕГДА проводить визуальный контроль отсутствия на скобе и болте трещин, углублений и коррозии

НИКОГДА не превышать допустимую рабочую нагрузку (WLL)

НИКОГДА не использовать изделие и комплектующие не по назначению

НИКОГДА не применять скобы в условиях высоких температур. Снижение грузоподъемности!

НИКОГДА не изменять форму скобы, не осуществлять ремонт скобы с помощью сварки

БРАКОВКА СКОБ производится:

- при наличии трещин;
- при износе поверхности элементов или местных вмятинах, приводящих к уменьшению площади поперечного сечения на 10%;
- при наличии остаточных деформаций, приводящих к изменению первоначального размера элемента более, чем на 5%.

ПОНИЖАЮЩИЕ КОЭФФИЦИЕНТЫ ГРУЗОПОДЪЕМНОСТИ

Фактор экстремальных температурных условий

0 - 200 °C – 100% допустимой рабочей нагрузки (WLL)

200 - 300 °C – 90% допустимой рабочей нагрузки (WLL)

300 - 400 °C – 75% допустимой рабочей нагрузки (WLL)

> 400 °C – скобы не допускаются к применению

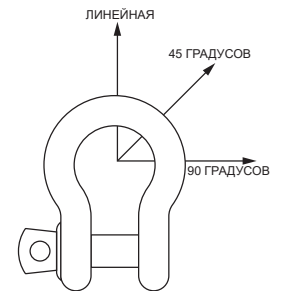
Фактор нелинейных (боковых) нагрузок

Боковых нагрузок следует избегать, поскольку изделия на них не рассчитаны. Если таких нагрузок избежать невозможно, применяют-

ся следующие понижающие коэффициенты в зависимости от угла,

воздействующей на изделие боковой нагрузки:

Угол	Новая грузоподъемность
0°	100% допустимой рабочей нагрузки (WLL)
45°	70% допустимой рабочей нагрузки (WLL)
90°	50% допустимой рабочей нагрузки (WLL)

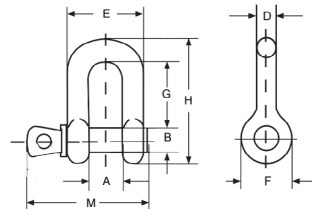
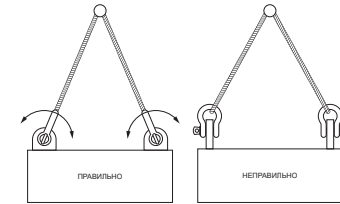
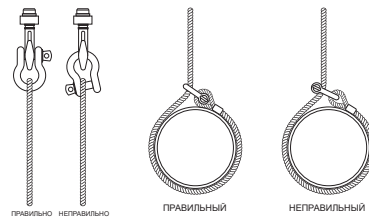
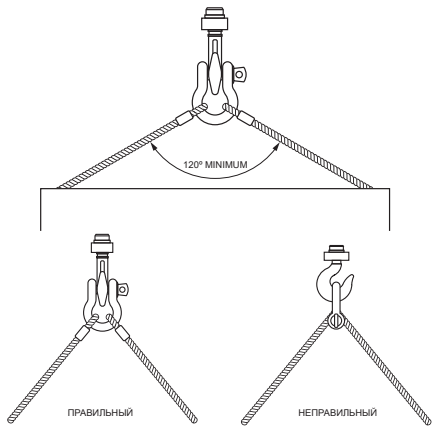


HITCHLIFTING.COM, T: +1 512 823 02 02

MANUFACTURER: HITCHLIFTING INC., 211 E. 7TH STREET, SUITE 620, AUSTIN, TX, 78701-3218, USA

HITCH IS A REGISTERED TRADEMARK OF HITCHLIFTING INC.

ПРАВИЛА МОНТАЖА



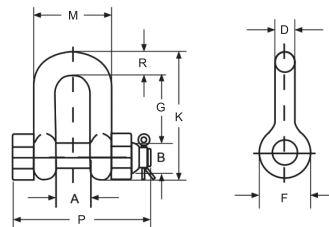
ТЕХНИЧЕСКАЯ ИНФОРМАЦИЯ

СКОБЫ ПРЯМЫЕ HITCH G210 С РЕЗЬБОЙ
Сталь высокой прочности T8 (Grade 80)
Горячее цинкование скобы
Маркировка грузоподъемности и типоразмера изделия

ГРУЗОПОДЪЕМНОСТЬ	ТИПОРАЗМЕР	ВНУТР. РАЗМЕР	БОЛТ. Ø	ТИПОРАЗМЕР	ВНЕШНЯЯ ДУГА	УШКО СНАРУЖИ	ВНУТР. ДЛИНА	ДЛИНА СКОБЫ	ДЛИНА БОЛТА	ВЕС
T	Ø, ДЮЙМ	A, ММ	B, ММ	D, ММ	E, ММ	F, ММ	G, ММ	H, ММ	M, ММ	КГ
1.00	3/8"	16,80	11,20	9,65	35,60	23,10	31,80	58,50	51,50	0,13
1,50	7/16"	19,10	12,70	11,20	41,10	26,90	36,60	67,50	60,50	0,20
2,00	1/2"	20,60	16,00	12,70	46,00	30,20	41,40	77,00	68,50	0,27
3,25	5/8"	26,90	19,10	16,00	58,50	38,10	51,00	95,50	85,00	0,57
4,75	3/4"	31,80	22,40	19,10	70,00	46,00	60,50	115,00	101,00	1,20
6,50	7/8"	36,60	25,40	22,40	81,00	53,00	71,50	135,00	114,00	1,43
8,50	1"	42,90	28,70	25,40	93,50	60,50	81,00	151,00	129,00	2,15
9,50	1 1/8"	46,00	31,80	28,70	103,00	68,50	91,00	172,00	142,00	3,06

ТЕХНИЧЕСКАЯ ИНФОРМАЦИЯ

СКОБЫ ПРЯМЫЕ HITCH G2150 СО ШПЛИНТОМ
Сталь высокой прочности T8 (Grade 80)
Горячее цинкование скобы
Маркировка грузоподъемности и типоразмера изделия



ГРУЗОПОДЪЕМНОСТЬ	ТИПОРАЗМЕР	ВНУТР. РАЗМЕР	БОЛТ. Ø	ТИПОРАЗМЕР	УШКО СНАРУЖИ	ВНУТР. ДЛИНА	ДЛИНА СКОБЫ	ВНЕШНЯЯ ДУГА	ДЛИНА БОЛТА	ТЕЛО СКОБЫ	ВЕС
T	Ø, ДЮЙМ	A, ММ	B, ММ	D, ММ	F, ММ	G, ММ	K, ММ	M, ММ	P, ММ	R, ММ	КГ
0,75	5/16"	13,50	9,65	7,65	19,10	25,40	23,10	29,50	46,2	7,65	0,10
1,00	3/8"	16,80	11,20	9,65	23,10	31,00	48,50	35,80	55	9,65	0,13
1,50	7/16"	19,10	12,70	11,20	26,90	36,10	67,50	41,10	63,5	11,20	0,22
2,00	1/2"	20,60	16,00	12,70	30,20	41,40	77,00	46,00	71	12,70	0,34
3,25	5/8"	26,90	19,10	16,00	38,10	51,00	95,50	58,50	89,5	16,00	0,67
4,75	3/4"	31,80	22,40	19,10	46,00	60,50	115,00	70,00	103	20,60	1,14
6,50	7/8"	36,60	25,40	22,40	53,00	71,50	135,00	81,00	120	24,80	1,74
8,50	1"	42,90	28,70	25,40	60,50	81,00	151,00	93,50	135	25,40	2,52
9,50	1 1/8"	46,00	31,80	28,70	68,50	91,00	172,00	103,00	150	31,80	3,45
12,00	1 1/4"	51,50	35,10	31,80	76,00	100,00	191,00	115,00	165	35,10	4,90
13,50	1 3/8"	57,00	38,10	35,10	84,00	110,00	210,00	127,00	183	38,10	6,24
17,00	1 1/2"	60,50	41,40	38,10	92,00	122,00	230,00	137,00	196	41,10	8,39
25,00	1 3/4"	73,00	51,00	44,50	106,00	146,00	279,00	162,00	230	54,00	14,20
35,00	2"	82,50	57,00	51,00	122,00	172,00	312,00	184,00	264	60,00	21,20
55,00	2 1/2"	105,00	70,00	66,50	145,00	203,00	377,00	238,00	344	68,50	38,60

ХРАНЕНИЕ И ЭКСПЛУАТАЦИЯ

Температурный режим эксплуатации : от -40 до +200 С
Скобы рекомендуются хранить в сухом месте , чтобы не допустить коррозию металла.

ГАРАНТИЙНЫЕ ОБЯЗАТЕЛЬСТВА

- Оборудование HITCH соответствует паспортным данным при соблюдении потребителем условий эксплуатации, транспортирования и хранения.
- Гарантийный срок 1 (один) год с даты продажи изделия конечному потребителю.
- Гарантийный ремонт производится только в авторизованных сервисных центрах официальных дилеров Hitchlifting Inc.
- Гарантия распространяется только на производственные дефекты, выявленные в процессе эксплуатации оборудования в период гарантийного срока.
- В гарантийный ремонт принимается оборудование при обязательном наличии правильно оформленных документов: паспорта с указанием серийного номера, даты продажи, штампом торговой организации, а также при наличии кассового чека или товарной накладной свидетельствующих о покупке.
- В целях определения причин отказа и/или характера повреждений изделия производится техническая экспертиза сроком 10 рабочих дней. По результатам экспертизы принимается решение о замене/ремонте оборудования.
- Гарантия не распространяется на:
 - Быстроизнашивающиеся детали, например: угольные щётки, приводные ремни, защитные коврики, направляющие и подающие резиновые ролики, подшипники, зубчатые ремни и колёса и др. (см. «Политика ремонта и замены HITCH»). Замена их является платной услугой.
 - Оборудование HITCH со стёртым полностью или частично серийным номером.
 - Шнуры питания. В случае повреждённой изоляции замена шнура питания обязательна.
- Гарантийный ремонт не осуществляется в следующих случаях:
 - При использовании оборудования не по назначению, указанному в инструкции по эксплуатации

- При механических повреждениях, признаках перегрузки оборудования
- При возникновении недостатков из-за действия третьих лиц, непреодолимой силы, а также из-за неблагоприятных атмосферных или иных внешних воздействий на изделие, таких, как дождь, снег, повышенная влажность, нагрев, агрессивные среды и др.
- При естественном износе оборудования (полная выработка ресурса, сильное внутреннее или внешнее загрязнение, ржавчина)
- При возникновении повреждений из-за несоблюдения предусмотренных инструкцией условий эксплуатации (см. «Инструкция по технике безопасности»)
- При порче оборудования из-за скачков напряжения в электросети
- При попадании в оборудование посторонних предметов, например, песка, камней, насекомых, материалов или веществ, не являющихся отходами, сопровождающими применение по назначению
- При повреждении изделия вследствие несоблюдения правил хранения, указанных в инструкции (см. «Техническое обслуживание. Хранение»)
- После попытки самостоятельного вскрытия, ремонта, внесения конструктивных изменений, смазки изделия типом масла не соответствующим предписаниям производителя
- При повреждении изделия из-за небрежной транспортировки. Оборудование должно перевозиться в собранном виде в упаковке, предотвращающей механические или иные повреждения и защищающей от неблагоприятного воздействия окружающей среды (см. «Инструкция по технике безопасности»)
- Гарантийный ремонт частично или полностью разобранного оборудования исключен.
- Профилактическое обслуживание оборудования, например, чистка, промывка, смазка, в период гарантийного срока и после него является платной услугой.
- Срок службы оборудования, установленный в соответствии с действующим законодательством РФ – 5 (пять) лет. При условии правильной эксплуатации в соответствии с инструкцией, оборудование HITCH может безотказно работать в течение многих лет превышая указанный срок.
- По окончании срока службы рекомендуется обратиться в сервис-центр официального дилера HITCH для профилактического осмотра оборудования.



Hitchlifting Inc., 211 E. 7th Street, Suite 620, Austin, TX, 78701-3218.
Телефон/Факс: +1(512)823-0202,
info@hitchlifting.com

ГАРАНТИЙНЫЙ ТАЛОН (заполняется торгующей организацией)

Модель HITCH (MODEL) _____

Серийный № (SER.NO) _____ Дата выпуска (MADE IN) _____

Дата продажи « ____ » « _____ » 20 ____ г.

Торговая организация _____

Подпись продавца _____

Штамп торгующей организации _____

По всем вопросам гарантии, технического и сервисного обслуживания и консультаций по работе оборудования HITCH обращайтесь к Вашему продавцу или официальным дилерам HITCH.