

 **TRUEGREEN**



TG8L204W

Мойка высокого давления



Технические характеристики

TG8L204W	
Максимальное входное давление:	3.0 МПа
Номинальное давление:	0.8 МПа
Холостые обороты:	23500 об/мин
Номинальная производительность (расход):	5 л/мин
Диапазон:	9-10М
Ёмкость аккумулятора:	4.0 Ач
Напряжение:	20В
Класс защиты, IP-индекс	IPX0

Шаги по установке и эксплуатации

Правильно установите насадку.

Примечание: после установки распылительной насадки покачайте её влево и вправо, чтобы убедиться, что она надёжно зафиксирована.

Подключите водяной шланг.

Примечание: после подключения водяного шланга слегка потяните его, чтобы проверить, надёжно ли он соединён. Если шланг не отсоединяется, значит, он установлен правильно.

Подключение собственного водяного шланга (опционально):

1. Снимите соединительный фитинг водяного шланга.
2. Подсоедините садовый шланг для дома, соответствующий по типу соединения.

Примечание: помимо комплектного шланга, данная мойка может также подключаться к бытовому садовому водяному баку при условии совместимости интерфейса.

Эксплуатация

Выберите давление воды и включите устройство.

Примечание: при первом использовании необходимо удалить воздух из водяного шланга. Для этого установите аппарат на уровне пояса (<1,5 м), затем выберите режим высокого давления. Вода заполнит шланг и начнёт выходить из мойки до начала непосредственной очистки. Весь процесс занимает около 20 секунд.

Выберите режим распыления.

Примечание: Режим распыления следует выбирать в зависимости от условий работы. Для этого поверните головку пистолета: угол 0–40° используется для очистки и подходит для полива участков.

Предупреждение: не переключайте режим распыления после включения устройства.

Очистка

Предупреждение: не используйте мутную, грязную или агрессивную воду (включая жидкости для мытья окон, удобрения, питательные растворы для растений и т.п.).

Примечание: после использования морской воды обязательно промойте устройство чистой пресной водой.

Полив

Для полива цветов в саду можно сразу использовать режим душа в 5-в-1 разбрызгивателе. Вода подаётся мягко и не повреждает растения.

- 1.) Вставьте быстроразъёмный соединитель вверх.



- 2.) Вставьте аккумулятор в устройство слева.

Нажмите красную кнопку, чтобы извлечь аккумулятор из устройства.



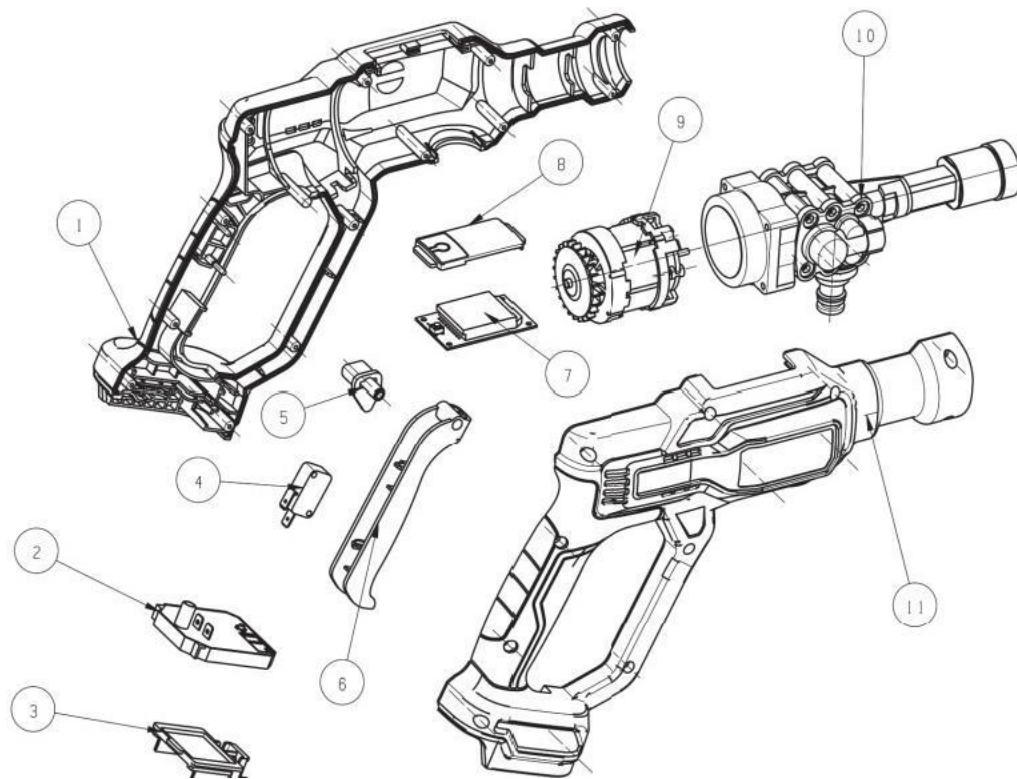
- 3.)



После вставки водяного штока в устройство поверните его и зафиксируйте. Чтобы извлечь водяной шток, нажмите его внутрь и одновременно поверните, потянув на себя.

1. Подсоедините водяной шланг к корпусу пистолета мойки.
2. Зарядное устройство / съёмный аккумулятор.
3. Ёмкость для пены устанавливается путём поворота до щелчка.
4. Насадку устанавливайте, нажав на неё и вставив в гнездо.
5. Удлинительная трубка и короткая трубка фиксируются поворотом до щелчка.

Примечание: В зависимости от комплектации могут поставляться разные насадки. Вместо насадок с углами 0°/40° вы получите универсальную насадку «6 в 1».



Номер	Наименование	Кол-во
1.	Левый корпус	1
2.	Плата управления бесщёточным двигателем	1
3.	Разъём аккумуляторного блока	1
4.	Микровыключатель	1
5.	Блокировка безопасности	1
6.	Спусковой курок	1
7.	ЖК-дисплей	1
8.	Плата защиты дисплея	1
9.	Двигатель	1
10.	Водяной насос в сборке	1
11.	Правый корпус	1

Комплект поставки



1. Корпус устройства 2. Бутылка 3. Насадка «6 в 1»
 4. Шланг (трубка) 5. Выходная насадка 6. Соединитель
 7. Фильтр 8. Аккумулятор 9. Зарядное устройство

Общие предупреждения по безопасности

Предупреждение: перед использованием внимательно прочтите все инструкции и примечания.

В противном случае возможны серьёзные последствия, такие как поражение электрическим током, возгорание и/или получение тяжёлых травм. Сохраняйте настоящее руководство для дальнейшего использования.

Предупреждения по безопасности портативной моечной установки

1. ЗАПРЕЩАЕТСЯ направлять струю воды на оборудование, содержащее электрические компоненты. Для обеспечения безопасности прибора используйте только аксессуары, входящие в комплект поставки или одобренные производителем.
2. Аккумуляторный блок должен быть отсоединён после использования, а также перед обслуживанием или очисткой.
3. Храните устройство в недоступном для детей месте.
4. Прекратите использование прибора, если он случайно упал на землю и имеет видимые повреждения или подтекания.
5. При подключении аккумуляторного блока не оставляйте устройство без присмотра.

ПРЕДУПРЕЖДЕНИЕ

Прочтите руководство

Аккумулятор содержит литий.

В целях защиты окружающей среды отработанные аккумуляторы следует собирать отдельно и не выбрасывать в обычные мусорные контейнеры.

Не бросайте аккумулятор в воду.

Не бросайте аккумулятор в огонь.

ПРЕДУПРЕЖДЕНИЕ БЕЗОПАСНОСТИ АККУМУЛЯТОРНОГО БЛОКА

A) Запрещается разбирать, вскрывать или измельчать аккумуляторный блок.

B) Запрещается подвергать аккумуляторный блок воздействию высоких температур или открытого пламени. Избегайте хранения под прямыми солнечными лучами.

C) Запрещается допускать короткое замыкание аккумуляторного блока. Не оставляйте аккумуляторы в коробке или ящике без защиты, чтобы исключить возможность их короткого замыкания друг на друга или через другие металлические предметы.

D) Не извлекайте батарейки или аккумуляторные блоки из оригинальной упаковки до момента использования.

E) Запрещается подвергать аккумулятор механическим ударам или воздействиям.

F) В случае утечки электролита не допускайте прямого контакта вытекшей жидкости с кожей или глазами. При попадании немедленно промойте поражённый участок большим количеством воды и незамедлительно обратитесь за профессиональной медицинской помощью.

G) Не используйте зарядные устройства, не предназначенные специально для данного оборудования.

H) Обращайте внимание на обозначения «(+)» и «(-)» на аккумуляторном блоке и оборудовании для обеспечения правильного подключения.

I) Не используйте аккумуляторные блоки, не предназначенные специально для данного оборудования.

Ж) Храните аккумуляторный блок в недоступном для детей месте.

К) В случае проглатывания аккумуляторного блока немедленно обратитесь за профессиональной медицинской помощью.

Л) Приобретайте аккумуляторный блок, подходящий именно для вашего устройства (пожалуйста, свяжитесь с продавцом).

М) Содержите аккумуляторный блок в чистоте и сухости.

Н) Если разъём аккумуляторного блока загрязнён пылью, протрите его чистой сухой тканью.

О) Аккумуляторный блок следует зарядить перед использованием.

Р) Не заряжайте аккумуляторный блок длительное время, если он не используется.

Q) После длительного хранения аккумуляторный блок необходимо несколько раз полностью зарядить и разрядить для восстановления наилучшей производительности.

R) Аккумуляторный блок демонстрирует наилучшую производительность при нормальной температуре (5 °C–20 °C / 41 °F–68 °F).

S) Сохраняйте оригинальное руководство по эксплуатации для дальнейшего использования.

T) Аккумуляторный блок предназначен только для использования по назначению.

U) Извлекайте аккумулятор, когда устройство не используется.

V) Утилизируйте аккумуляторный блок в соответствии с местными правилами утилизации.

Техподдержка и гарантия

Импортер, уполномоченное изготовителем лицо: ООО «ВсеИнструменты.ру».

Адрес: 109451, Россия, г. Москва, ул. Братиславская, д. 16, корп. 1, пом. 3.

Телефон: 8 800 550-37-70.

Сайт: <https://www.vseinstrumenti.ru/>

Электронная почта по общим вопросам: info@vseinstrumenti.ru

Назначенный срок службы: 3 года.

Срок гарантии: 1 год.

Страна производства: Китай.

Изготовитель: Zhejiang SAFUN Industrial Co.,Ltd, NO.551 JIUZHOU WEST ROAD, HARDWARE SCIENCE & TECHNOLOGY INDUSTRIAL ZONE, YONGKANG, ZHEJIANG, P.R.C.CHINA

Дата производства изделия: указана на изделии.