

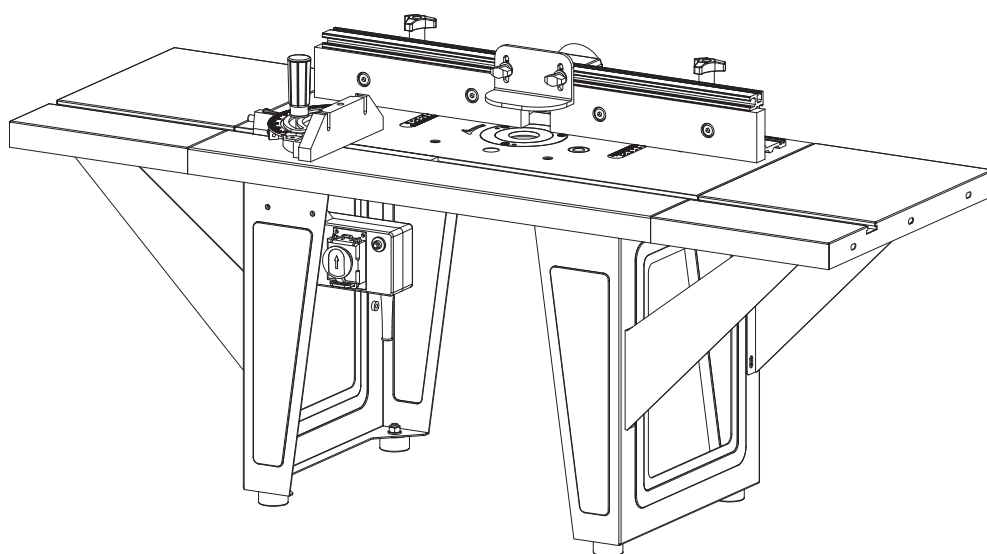
# BELMASH



Руководство по эксплуатации



Стол фрезерный  
BELMASH RT650L



## **СОДЕРЖАНИЕ**

ВВЕДЕНИЕ .....	3
1. ОБЩИЕ СВЕДЕНИЯ .....	3
1.1 Основные элементы .....	4
1.2 Основные параметры и технические характеристики .....	5
1.3 Комплект поставки .....	6
1.4 Графические символы .....	7
2. ТЕХНИКА БЕЗОПАСНОСТИ .....	7
2.1 Общие правила безопасности .....	7
2.2 Личная безопасность .....	7
2.3 Требования к месту эксплуатации изделия .....	8
2.4 Требования безопасности при эксплуатации .....	8
3. СБОРКА И УСТАНОВКА .....	9
3.1 Сборка основания фрезерного стола .....	9
3.2 Монтаж блока выключателя .....	9
3.3 Установка параллельного упора .....	9
3.4 Установка вставки стола .....	9
3.5 Установка монтажных пластин .....	10
3.6 Установка фрезерного лифта BELMASH D033A .....	10
3.7 Установка боковых расширений .....	11
3.8 Подготовка к работе и включение .....	11
4. ТЕХНИЧЕСКОЕ ОБСЛУЖИВАНИЕ .....	11
5. ВОЗМОЖНЫЕ НЕИСПРАВНОСТИ И СПОСОБЫ ИХ УСТРАНЕНИЯ .....	11
6. СХЕМЫ МОНТАЖНЫХ ПЛАСТИН ФРЕЗЕРНОГО СТОЛА .....	12
7. ВЗРЫВ-СХЕМА .....	13
8. ТРАНСПОРТИРОВКА И ХРАНЕНИЕ .....	14
9. УТИЛИЗАЦИЯ И ЗАЩИТА ОКРУЖАЮЩЕЙ СРЕДЫ .....	14
ГАРАНТИЙНЫЕ ОБЯЗАТЕЛЬСТВА .....	15

## **ВВЕДЕНИЕ**

Уважаемый покупатель, благодарим за доверие, которое Вы оказали, выбрав стол фрезерный BELMASH RT650L (далее «стол», «изделие»). Стол разработан, чтобы прослужить Вам долго, при условии использования его по назначению и своевременном обслуживании.

Перед началом использования стола внимательно ознакомьтесь с руководством по эксплуатации. Соблюдение требований и указаний, содержащихся в нем, обеспечит Вам безопасность работ, поможет избежать проблем при эксплуатации и обслуживании.

При покупке изделия обязательно проверьте заполнение торгующей организацией свидетельства о приемке и гарантийных талонов. Требуйте проверки комплектности. Талоны на гарантийный ремонт должны быть заверены штампом магазина с указанием даты продажи.

Изготовитель/поставщик оставляет за собой право изменять комплектность товара без изменения его потребительских свойств, основных технических характеристик и цены исходя из коммерческой целесообразности.

В связи с постоянным техническим совершенствованием конструкции стола, возможны некоторые отличия между приобретенным Вами изделием и сведениями, приведенными в настоящем руководстве по эксплуатации, не влияющие на его основные технические параметры и эксплуатационную надежность.

Приятной Вам работы!

---

*При возникновении вопросов о вашем оборудовании, пожалуйста, обратитесь в службу технической поддержки BELMASH. Мы поможем вам справиться с проблемой и решить гарантийные случаи.*

**Электронная почта для решения гарантийных случаев: [warranty@belmash.ru](mailto:warranty@belmash.ru);**

**Электронная почта для общих вопросов и предложений: [info@belmash.ru](mailto:info@belmash.ru);**

**Адрес поставщика: 129626, РФ, г. Москва, проспект Мира, 104, ООО «БЕЛМАШ».**

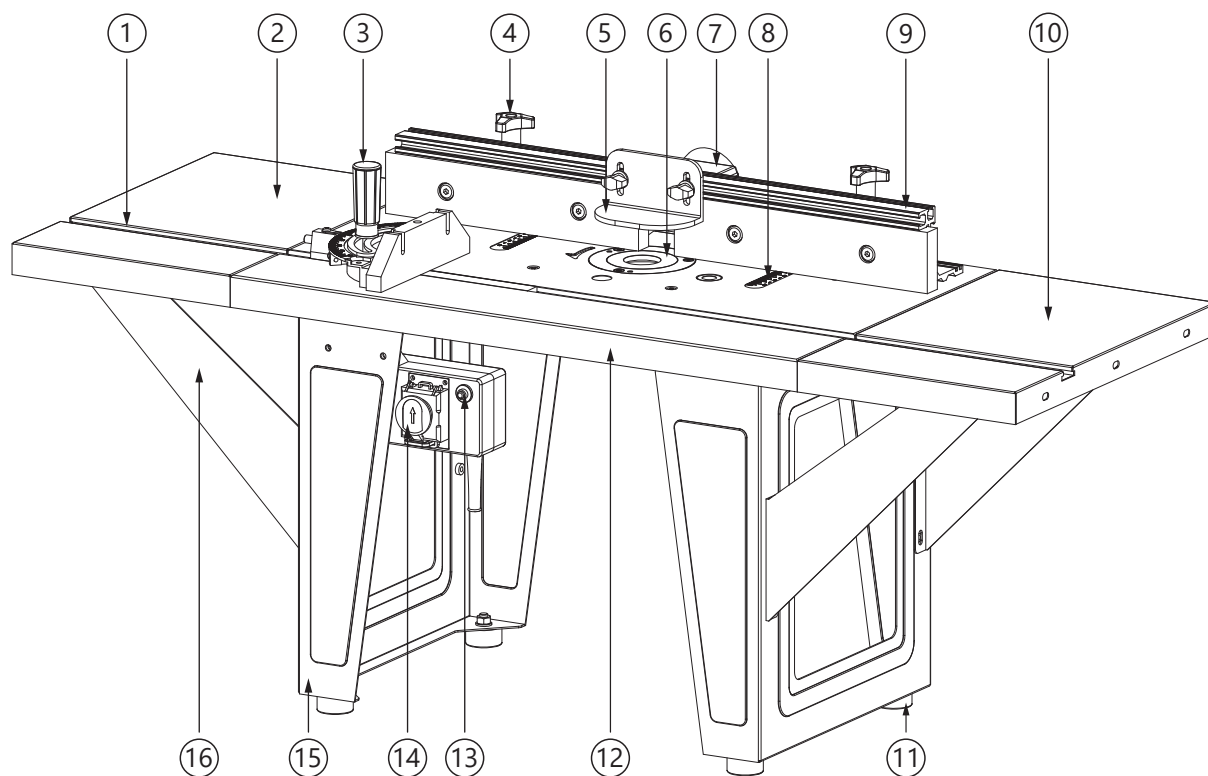
## **1. ОБЩИЕ СВЕДЕНИЯ**

Фрезерный стол BELMASH RT650L предназначен для работы с ручным фрезером. Подойдет для установки электроинструментов большинства производителей. Комплектуется тремя монтажными пластинами с разными крепежными отверстиями. Стол адаптирован для установки фрезерного лифта BELMASH D033A.

Важное достоинство BELMASH RT650L – рабочий стол из чугунного литья. В комплект поставки входит угловой подвижный упор. Также предусмотрены боковые расширения из листовой стали, параллельный упор с защитным экраном и патрубком для отведения отходов резания, магнитный пускатель и токовый предохранитель.

*Актуальную версию руководства по эксплуатации скачивайте на сайте [belmash.ru](http://belmash.ru).*

**1.1 Основные элементы**



**Рисунок 1. Основные элементы фрезерного стола**

1 – паз Т-образный, 2 – расширение боковое, 3 – упор угловой, 4 – рукоятка фиксации параллельного упора, 5 – экран защитный, 6 – вставка стола, 7 – патрубок, 8 – шкала параллельного упора, 9 – упор параллельный, 10 – расширение боковое, 11 – ножка опоры фрезерного стола, 12 – стол основной чугунный, 13 – токовый предохранитель, 14 – выключатель, 15 – опора фрезерного стола, 16 – опора бокового расширения.

## 1.2 Основные параметры и технические характеристики

*Таблица 1*

Наименование	Значение для модели
Блок магнитного выключателя	230В~50Гц<16А<2700 Вт
Размер основного стола (Д×Ш×Т), мм	650×400×8
Количество боковых расширений стола, шт.	2
Размер расширения стола (Д×Ш×Т), мм	250×400×1,2
Размер основного стола с боковыми расширениями (Д×Ш), мм	1150×400
Диаметр отверстия стола под вставки, мм	80
Диаметр установочной вставки стола, внутренний, мм	65
Диаметры проставочных колец, внутренний, мм	8/14,5/36,5
Размер монтажной пластины (3 шт.) (Д×Ш), мм	180×180
Размер параллельного упора, min, (Д×В), мм	600×63,5
Размер параллельного упора, max, (Д×В), мм	705×80
Ход параллельного упора относительно фрезы, мм	-30...+40
Размер щечек параллельного упора (Д×Ш), мм	290×63,5×20
Расстояние между щечками параллельного упора, min/max, мм	22/122
Отступ при установке вставок фиксированный (при фуговании), мм	0,8/1,6
Шкала углового упора, град.	-60°...+60°
Размер Т-образного паза (Ш×Г) мм	19×10
Диаметр патрубка пылеотведения, мм	63,5
Габаритный размер фрезерного стола, max (Д×Ш×В), мм	1150×413×564
Высота стола относительно уровня верстака, мм	450
Расстояние между центрами монтажных отверстий опор, мм	47/30
Резьба ножки опоры	M8
Размер упаковки (Д×Ш×В), мм	725×455×255
Масса нетто/брутто, кг	33,0/35,0

*В таблице 1 представлена общая информация. Данные технические характеристики актуальны на момент издания руководства по эксплуатации. Компания «БЕЛМАШ» оставляет за собой право на изменение конструкции и комплектации оборудования без уведомления потребителя.*

**1.3 Комплект поставки**

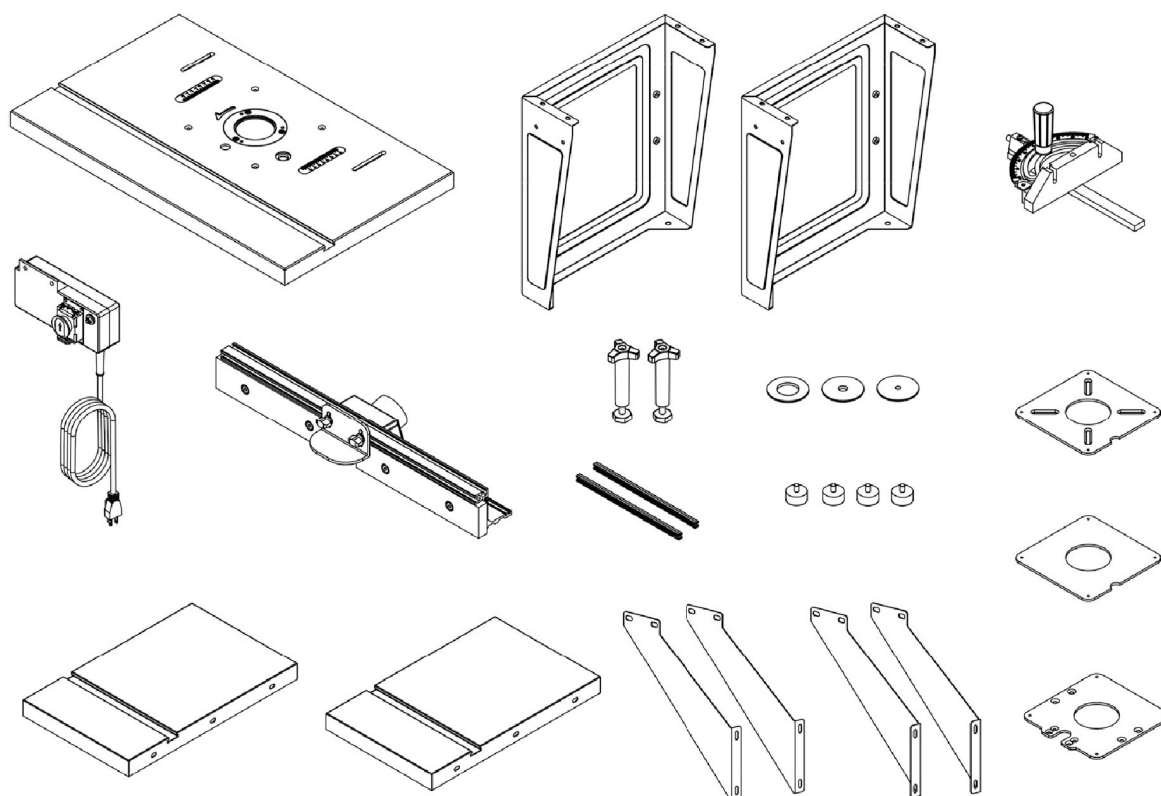


Рисунок 2. Комплектация фрезерного стола

Таблица 2

Наименование	Кол-во, шт.
Стол основной чугунный	1
Опора фрезерного стола	2
Упор угловой	1
Блок выключателя со шнуром питания	1
Упор параллельный в сборе	1
Рукоятка фиксации параллельного упора	2
Вставка регулировочная параллельного упора	2
Вставка стола установочная*	1
Вставка стола	3
Ножка опоры фрезерного стола	4
Расширение боковое	2
Опора бокового расширения левая	2
Опора бокового расширения правая	2
Пластина монтажная	3
Комплект крепежа	1
Комплект ключей	1
Руководство по эксплуатации	1
Упаковка	1

*В таблице 2 представлена общая информация. Данные технические характеристики актуальны на момент издания руководства по эксплуатации. Компания «БЕЛМАШ» оставляет за собой право на изменение конструкции и комплектации оборудования без уведомления потребителя.*

## 1.4 Графические символы



Внимательно прочтите руководство по эксплуатации перед использованием стола.



Стол и его упаковка подлежат вторичной переработке (рециклированию).



Для предотвращения негативного воздействия на окружающую среду, при прекращении использования стола (истечении срока службы) и непригодности к дальнейшей эксплуатации, стол подлежит разборке и сдаче в приемные пункты по вторичной переработке металлолома и пластмасс.

## 2. ТЕХНИКА БЕЗОПАСНОСТИ

### 2.1 Общие правила безопасности



***Перед использованием стола, внимательно ознакомьтесь с содержанием данного руководства по эксплуатации.***

К эксплуатации и техническому обслуживанию допускаются лица, ознакомленные с руководством по эксплуатации и осведомленные обо всех факторах опасности. Храните руководство в доступном месте для дальнейшего его использования. Перед началом работы прочтите инструкции к Вашему электроинструменту/фрезерному двигателю, фрезерному лифту, аксессуарам (подвижному упору, боковым прижимам и т.п.).

Владелец данного оборудования несет полную ответственность за его безопасное использование. Зона ответственности владельца включает в себя правильную установку изделия в безопасном помещении, тщательную проверку работоспособности, обслуживание, соблюдение всех требований руководства по эксплуатации и использование средств индивидуальной защиты (СИЗ).

Производитель/поставщик не несет ответственности за травму или порчу имущества в случае халатности или неправильного обучения персонала, модификации изделия или использования его не по назначению.

Данное изделие разработано для использования его строго по назначению.

Проводите ремонт только в авторизованной организации. Для ремонта допускается использование только оригинальных запчастей. Использование неоригинальных запчастей может привести к травме.

Перед работой внимательно прочитайте инструкцию по безопасности для оснований фрезерных станков/фрезерных столов, двигателя фрезерного и т.п.

### 2.2 Личная безопасность

Запрещается эксплуатация изделия при алкогольном и наркотическом опьянении, при использовании медикаментов, замедляющих реакцию или изменяющих сознание, при неврологических и психических заболеваниях, плохом самочувствии, сонливости и т.д.

Используйте индивидуальные средства защиты: защитные маску или очки, спецодежду, специализированную или нескользящую обувь. При необходимости используйте средство защиты органов слуха.

При работе запрещается ношение длинных не убранных волос, свободной неудобной одежды, перчаток, галстуков, ювелирных изделий, одежды с длинным рукавом.

Всегда сохраняйте правильную опору и равновесие, что позволит лучше контролировать рабочий процесс в непредвиденных ситуациях.

Пыль, образующаяся от определённых пород дерева и древесных материалов, может быть опасной для Вашего здоровья. Работайте только в хорошо вентилируемых помещениях и обеспечьте надлежащее удаление пыли. По возможности используйте вытяжные установки.

### **2.3 Требования к месту эксплуатации изделия**

Следите за тем, чтобы стол устойчиво стоял на твердой и ровной поверхности.

Изделие необходимо эксплуатировать в помещениях с естественной вентиляцией без искусственно регулируемых климатических условий, где колебания температуры и влажности воздуха существенно меньше, чем на открытом воздухе.

Необходимо обеспечить свободное пространство, особенно при работе с длинными заготовками.

Розетки должны находиться достаточно близко к станку, чтобы кабель не создавал опасной ситуации для перемещения персонала.

Не допускается использование в захламленном, сыром, подверженном осадкам или взрывоопасном помещении.

Рабочая зона должна быть хорошо освещена. Содержите рабочую зону в чистоте и порядке. Загрязнения, посторонние предметы могут стать причиной несчастного случая. Убедитесь, что пол чистый и не скользкий от смолы и опилок.

Перед работой убирайте с рабочего стола регулировочные ключи и инструменты.

### **2.4 Требования безопасности при эксплуатации**

Перед эксплуатацией следует тщательно проверить, регулировку движущихся частей, крепления и прочие факторы, которые могут повлиять на эксплуатацию. Поврежденные детали и устройства должны быть заменены или отремонтированы. Не изменяйте конструкцию, и не используйте дополнительный инструмент для выполнения работ не подходящий к данному изделию и не рекомендованный производителем.

Запрещено нахождение в рабочей зоне детей и посторонних. Все посетители должны находиться на безопасном расстоянии от рабочей зоны. Не используйте поврежденный или затупившийся режущий инструмент. Не превышайте рекомендованные скорости режущего инструмента.

Всегда используйте защитные кожаные рукавицы при работе с электроинструментом и станками.

### 3. СБОРКА И УСТАНОВКА

#### 3.1 Сборка основания фрезерного стола

Установите стол **С** (рис. 3) вверх ногами, прикрепите опоры **В** с помощью четырех винтов и четырех плоских шайб.

Прикрепите четыре ножки **А** к отверстиям в нижней части опор **В**, закрепите четырьмя шестигранными гайками и плоскими шайбами.

После установки ножек и опор переверните фрезерный стол.

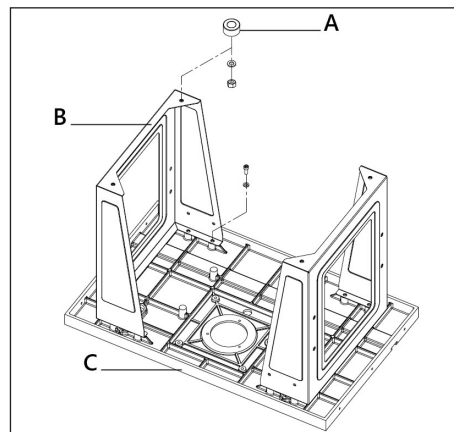


Рисунок 3.

#### 3.2 Монтаж блока выключателя

Прикрепите блок выключателя **В** (рис. 4) в сборе к опоре стола **А** с помощью двух винтов и двух шестигранных гаек.

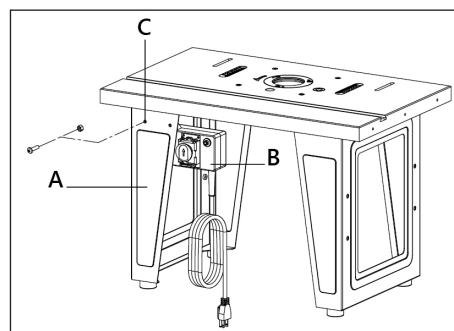


Рисунок 4.

#### 3.3 Установка и регулировка параллельного упора

Установите параллельный упор в сборе на стол и закрепите с помощью двух рукояток фиксации **В** (рис. 5) и шестигранных гаек **С**. Выровняйте параллельный упор по шкале на столе, установите его в нужное положение и затяните рукоятки фиксации **В**.

Параллельный упор дает возможность использования фрезерного стола как **фуганка**, где одна из накладок упора играет роль подающей, а вторая приемной части стола. Изменение уровня накладок добиваются установкой двух вставок **Д** из комплектации параллельного упора стола с фиксированным значением 0,8 или 1,6 мм. Для настройки в фрезер устанавливается длинная фреза. Ослабьте две барашковые гайки крепления дальней накладки (приемной части). Установите с торца параллельного упора две вставки выбрав нужное значения 0,8 или 1,6мм. Затяните барашковые гайки. Ближняя накладка (подающая часть) должна находиться в своем фиксированном положении. Ослабьте две рукоятки фиксации **В** параллельного упора. С помощью линейки или угольника выставьте дальнюю накладку упора **Е** в единую плоскость с режущей поверхностью фрезы. Закрутите ручки фиксации параллельного упора. Настройте вылет фрезы, так чтобы ее режущая часть перекрывала обрабатываемую сторону заготовки. Фрезерный стол готов к использованию с функцией фуганка.

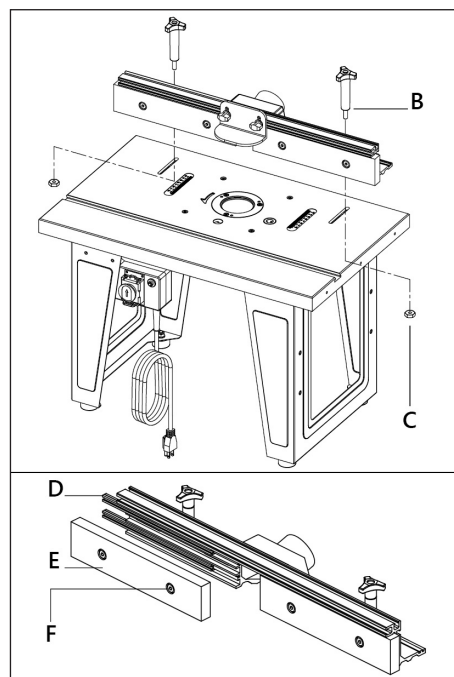


Рисунок 5.

#### 3.4 Установка вставки стола

Фрезерный стол укомплектован тремя вставками стола **А** (рис. 6) с разными диаметрами. Выберите вставку в соответствии с вашими потребностями и установите ее на стол. Если высота вставки стола не находится на одном уровне с рабочим столом, ее можно отрегулировать с помощью регулировочных винтов **В**.

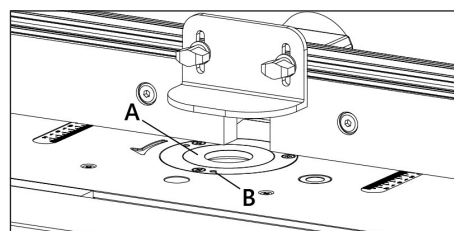


Рисунок 6.

### 3.6 Установка монтажных пластин

В комплект поставки фрезерного стола входят три монтажные пластины с разными крепежными отверстиями (рис. 12, 13, 14), что позволяет работать практически с любыми фрезерными устройствами.

Пластина №1 (универсальная) – для установки различных фрезеров с четырьмя винтами фиксации (имеет четыре диагонально расположенных овальных отверстия).

Пластина №2 – для фрезерного лифта BELMASH D033A. Руководство по установке см. п. 3.6 «Установка фрезерного лифта BELMASH D033A».

Пластина №3 (без установочных отверстий) – для самостоятельного сверления отверстий по индивидуальным характеристикам вашего оборудования.

Установите подходящую монтажную пластину к вашему фрезеру с помощью соответствующего крепежа (рис. 7).

Прикрепите монтажную пластину к столу и закрепите с помощью четырех винтов. Подключите вилку питания фрезерной установки к розетке в блоке выключателя фрезерного стола.

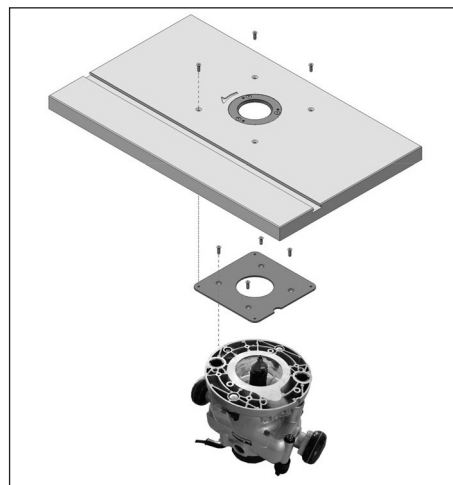


Рисунок 7.

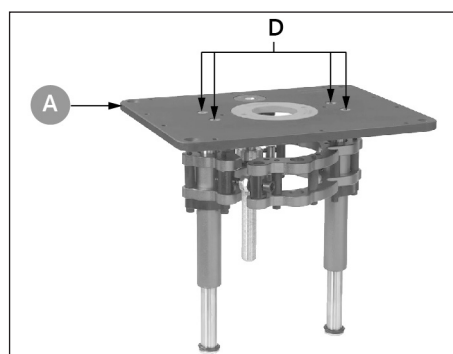


Рисунок 8.

### 3.7 Установка фрезерного лифта BELMASH D033A

#### Установка пластины на фрезерный лифт:

Снимите штатную пластину А (рис. 8) с фрезерного лифта.

Установите пластину В (рис. 9) из комплекта фрезерного стола, совместив отверстия Е с отверстиями D (рис. 8) на фрезерном лифте. Для крепления используйте штатные винты фрезерного лифта.

Настройте устройство регулировки высоты фрезерования лифта. (Подробная инструкция по регулировке представлена в паспорте фрезерного лифта BELMASH D033A).

Зафиксируйте устройство регулировки высоты в отверстиях G с помощью винтов и гаек (входят в комплект поставки).

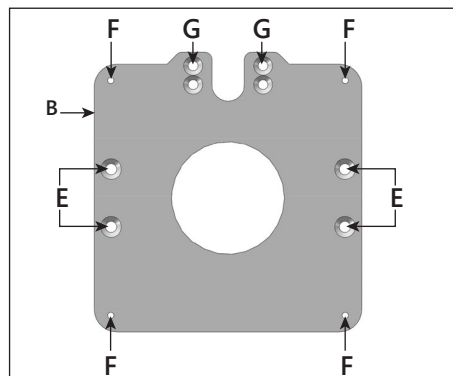


Рисунок 9.

#### Установка пластины с лифтом в стол:

Для удобства установки лифта переверните фрезерный стол на ребро.

Вставьте в отверстие H (рис. 10) фрезерного стола C винты M5×16 (входят в комплект поставки).

Зафиксируйте пластину на столе с помощью винтов M5×16 (входят в комплект поставки). Переверните фрезерный стол на опоры.

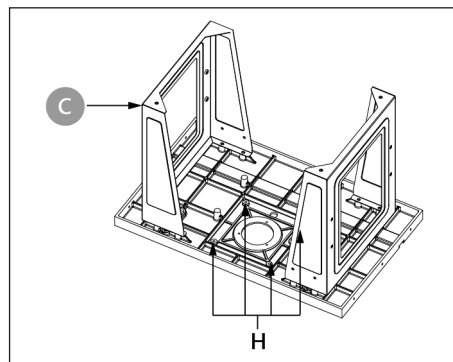


Рисунок 10.

### 3.8 Установка боковых расширений

Установите боковые расширения и их опоры с помощью винтов, плоских шайб и гаек (рис. 11).

Не затягивая гайки до конца, выровняйте Т-образный паз на поверхности основного стола и бокового расширения. После чего затяните крепеж.

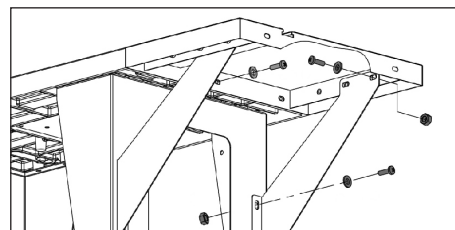


Рисунок 11.

### 3.9 Подготовка к работе и включение

Проверьте, закрепили ли вы параллельный упор перед началом работы. Не прикладывайте значительных усилий при фрезеровании, слишком сильная подача, может повредить инструмент. Устанавливайте фрезу в цангу на  $\frac{3}{4}$  длины хвостовика. Никогда не устанавливайте фрезу вплотную к цанге, оставляйте зазор не менее 3 мм. Если надо снять большой объём древесины, не делайте это за одну операцию – фрезеруйте в несколько проходов (см. табл. 3). Используя фрезы большого диаметра, уменьшите скорость вращения.

Таблица 3

Соотношение диаметра фрез и скорости				
Диаметр фрезы	Менее 25 мм	30-50 мм	55-65 мм	75-90 мм
Максимальная скорость	24 000 об/мин	18 000 об/мин	16 000 об/мин	12 000 об/мин

После окончания сборки фрезерного стола и настройки всех его элементов необходимо включить установленное фрезерное устройство в розетку блока выключателя фрезерного стола и перевести кнопку включения фрезера в положение «ВКЛ». Подсоедините питающий кабель блока выключателя стола к питающей сети. Ваш станок готов к работе. Произведите пуск с помощью выключателя (зеленая кнопка) фрезерного стола.

## 4. ТЕХНИЧЕСКОЕ ОБСЛУЖИВАНИЕ

При обслуживании/настройке/регулировке стола выключайте фрезерный двигатель из сети. Стол требует небольшой объём технического обслуживания: смазку, очистку и проверку текущего состояния. Для очистки изделия следует удалить пылесосом излишние стружку и опилки, вытереть оставшуюся пыль сухой ветошью, при налипании смолы для её удаления следует использовать растворяющий смолу очиститель. После очистки обработайте лёгким смазочным материалом.

Не используйте для очистки абразивные материалы и инструменты, это может привести к некорректной работе механизма. Регулярно или крепления изделия.

## 5. ВОЗМОЖНЫЕ НЕИСПРАВНОСТИ И СПОСОБЫ ИХ УСТРАНЕНИЯ

Таблица 4

Наименование неисправности	Вероятная причина	Метод устранения
Фрезерный двигатель не запускается	Не сработал магнитный пускатель	Обратитесь в АСЦ
	Отсутствует напряжение в электросети	Проверьте наличие напряжения в розетке.
Фрезерный двигатель выключился	Сработал токовый предохранитель фрезерного стола	Дайте двигателю остыть. Сделайте повторный запуск.

При обнаружении других неисправностей пользователю (владельцу) станка необходимо обратиться в сервисный центр.

Адреса сервисных центров Вы можете найти на сайте [www.belmash.ru](http://www.belmash.ru)

## 6. СХЕМЫ МОНТАЖНЫХ ПЛАСТИН ФРЕЗЕРНОГО СТОЛА

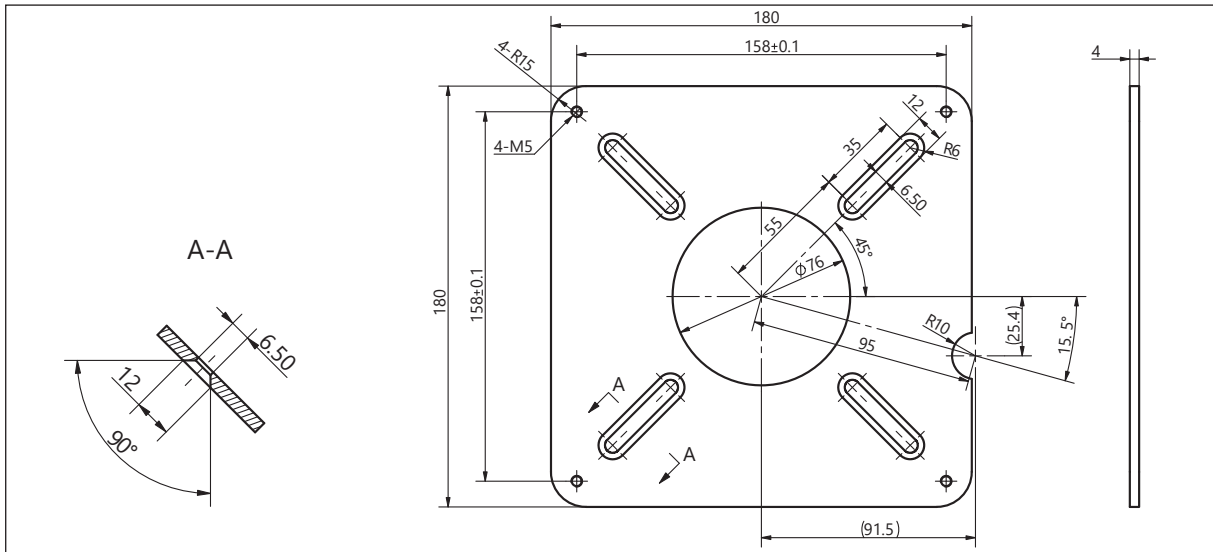


Рисунок 12. Пластина №1 – универсальная.

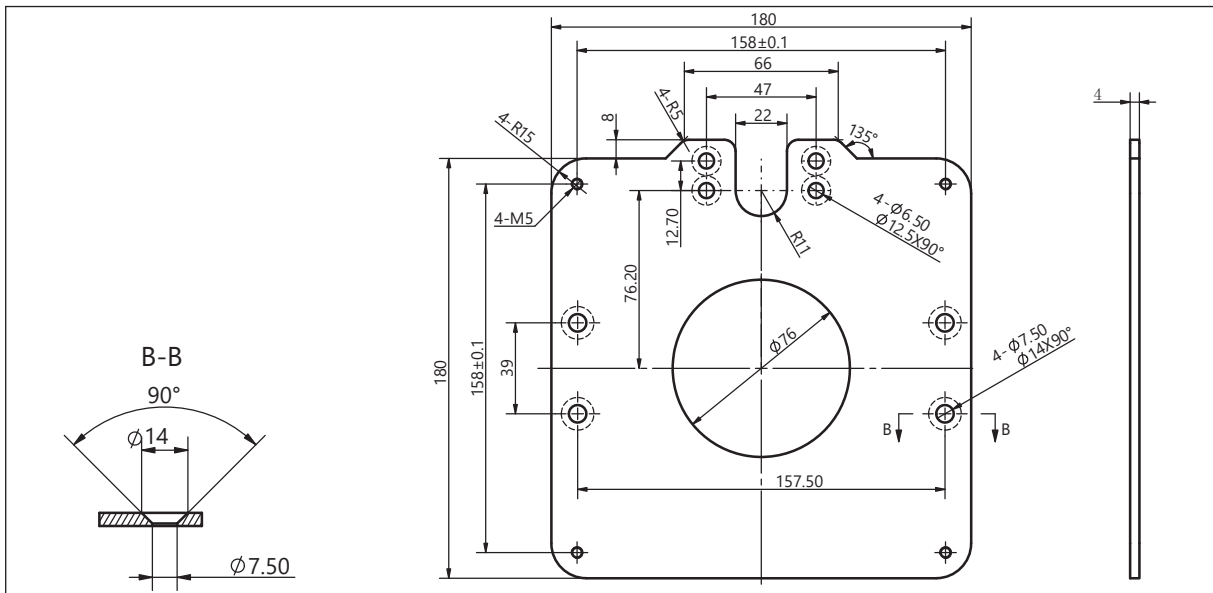


Рисунок 13. Пластина №2 – для установки фрезерного лифта BELMASH D033A.

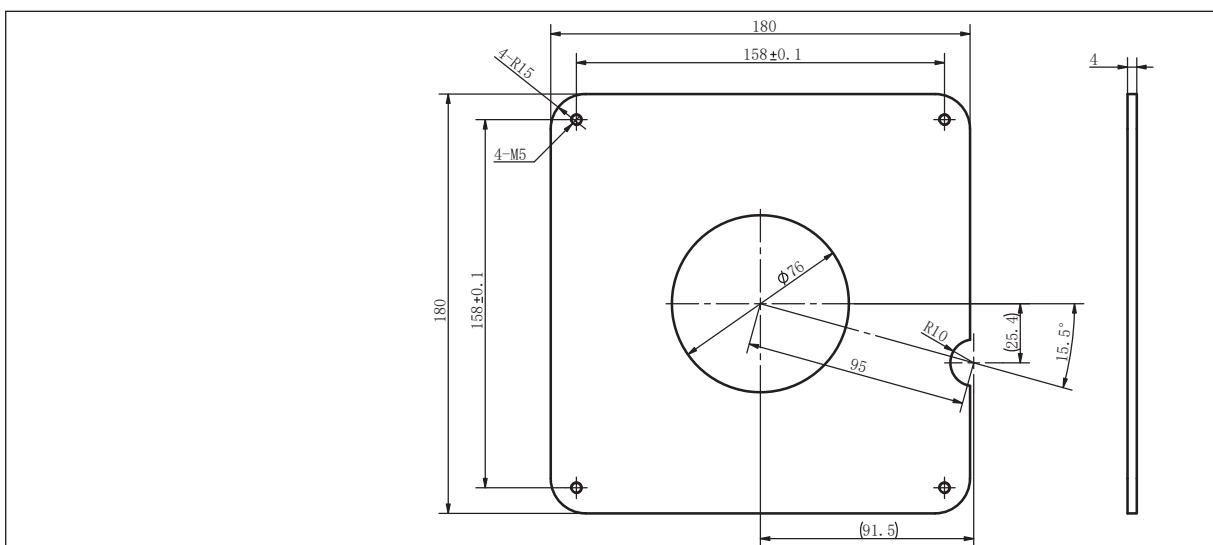


Рисунок 14. Пластина №3 – без установочных отверстий.

**7. ВЗРЫВ-СХЕМА**

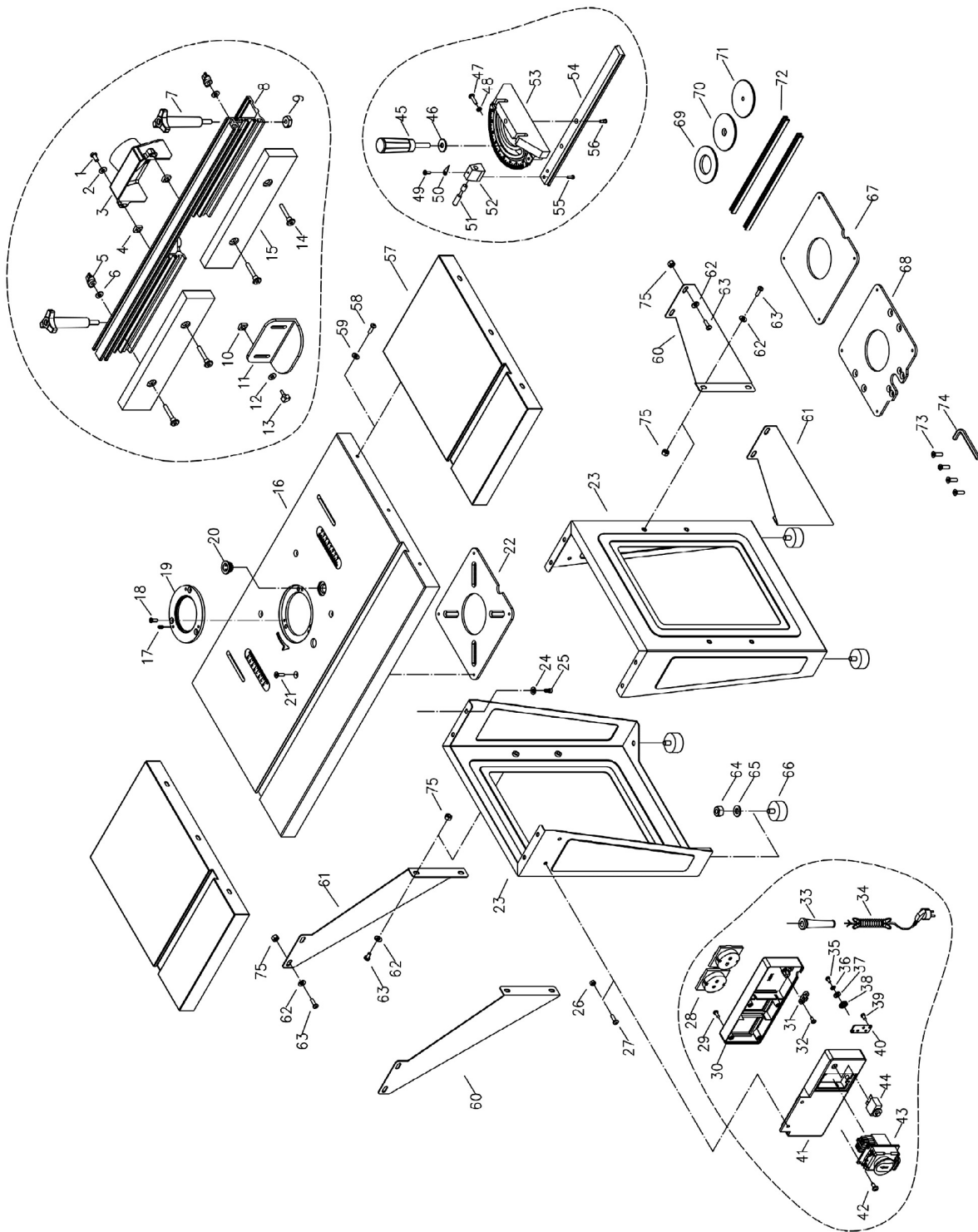


Рисунок 15. Взрыв-схема фрезерного стола.

## 8. ТРАНСПОРТИРОВКА И ХРАНЕНИЕ

Фрезерный стол упакован в соответствии с требованиями действующей нормативной и технической документации на его изготовление и поставку. Упакованный стол может транспортироваться авиационным, железнодорожным, морским, речным и автомобильным транспортом.

Погрузку и крепление упакованного изделия, его последующее транспортирование выполняют в соответствии с действующими техническими условиями и правилами перевозки грузов на используемом виде транспорта.

**При постановке изделия на длительное хранение необходимо:**

- очистить стол от отходов резания;
- поверхности изделия, подвергающиеся коррозии, следует очистить и покрыть консервационной смазкой К-17 ГОСТ 10877-76 или другой аналогичного назначения.

Хранить изделие следует в вентилируемом помещении при отсутствии воздействия климатических факторов (атмосферные осадки, повышенная влажность и запыленность воздуха) при температуре воздуха не ниже 0°C и не выше +40°C, при относительной влажности воздуха не выше 80%.

## 9. УТИЛИЗАЦИЯ И ЗАЩИТА ОКРУЖАЮЩЕЙ СРЕДЫ

Фрезерный стол и его упаковка подлежат вторичной переработке – рециклированию.

Данный фрезерный стол не содержит драгоценные металлы, изготовлен из безопасных для окружающей среды и здоровья человека материалов и веществ. Тем не менее, для предотвращения негативного воздействия на окружающую среду, при прекращении использования изделия (истечении срока службы) и непригодности к дальнейшей эксплуатации, оно подлежит сдаче в приемные пункты по переработке металлолома и пластмасс.

Утилизация изделия и комплектующих узлов заключается в полной разборке и последующей сортировке по видам материалов и веществ, для последующей переплавки или использования при вторичной переработке.

Упаковку стола следует утилизировать без нанесения экологического ущерба окружающей среде в соответствии с действующими нормами и правилами.

## ГАРАНТИЙНЫЕ ОБЯЗАТЕЛЬСТВА

Гарантийный срок на изделие BELMASH составляет 12 месяцев со дня продажи торгующей организацией. Датой продажи является дата заполнения гарантийного талона (или дата оформления товарно-транспортных документов).

При отсутствии отметки торгующей организации срок гарантии исчисляется с момента выпуска станка заводом-изготовителем.

Настоящая гарантия поставщика дает право на бесплатный ремонт изделия.

Гарантийный, негарантийный и послегарантийный ремонт производятся специалистами авторизованных сервисных центров.

На гарантийный ремонт принимается изделие с надлежащим образом оформленным гарантийным талоном, в котором должны быть указаны: серийный номер, дата продажи, штамп торгующей организации (при наличии), подпись продавца, а в случае его отсутствия – при предъявлении документов, подтверждающих факт и дату покупки.

Без предъявления вышеуказанных документов претензии по качеству не принимаются, гарантийный ремонт не производится.

Для гарантийного ремонта владельцу необходимо отправить изделие с приложением гарантийного талона (или руководства по эксплуатации) в авторизованный сервисный центр в жесткой транспортной упаковке, обеспечивающей сохранность изделия.

В течение гарантийного срока устранение неисправностей, происшедших по вине завода-изготовителя, производится гарантийными мастерскими бесплатно. После проведения ремонта изделия гарантийный талон остается в мастерской.

### **Гарантийный ремонт не осуществляется в следующих случаях:**

- гарантийный талон не соответствует изделию;
- истёк срок гарантии.

### **Перечень повреждений изделия, вследствие которых гарантийные обязательства снимаются:**

- механические повреждения, повреждения, вызванные действием агрессивных сред, высоких температур, попаданием инородных предметов внутрь;
- изделие было разобрано потребителем (разобранное частично или полностью оборудование в гарантийный ремонт не принимается);
- работа с перегрузкой или заклинивание;
- самостоятельная замена узлов, деталей, изменение конструкции и ремонт изделия не уполномоченными лицами (повреждение крепежа, установка не оригинальных деталей и т.п.);
- повреждения, наступившие вследствие неправильного хранения (коррозия металлических частей); сильного загрязнения и небрежной и/или неправильной эксплуатации; неправильной транспортировки; неблагоприятных атмосферных или иных внешних воздействий;
- повреждения, наступившие из-за несоблюдения руководства по эксплуатации;
- при возникновении недостатков и поломок вследствие отсутствия или несвоевременного проведения технического обслуживания, чистки, смазки и т.п.;
- естественный износ деталей изделия в результате длительного использования;
- вентиляционные каналы изделия закрыты стружкой, пылью и прочими отходами;
- при возникновении недостатков вследствие скачков напряжения в электросети или неправильного подключения изделия к электросети;
- использование изделия не по назначению;
- при появлении неисправностей, вызванных действием непреодолимой силы (несчастный случай, пожар, наводнение, удар молнии и др.).

**Перечень деталей, на которые гарантия не распространяется:**

- сменные принадлежности (аксессуары) и оснастку к оборудованию (сверла, буры; сверлильные, токарные, фрезерные патроны всех типов; кулачки и цанги к ним, планшайбы; пильные диски, строгальные ножи и пильные полотна с элементами их крепления; фрезы всех типов; абразивные материалы – заточные диски, шлифовальные ленты, круги, втулки; полировальные принадлежности; цепи, шины направляющие, звездочки, венцы и т. п.;
- устройства механической защиты изделия (предохранительные муфты, предохранительные шестерни и предохранительные штифты), устройства защиты электрических цепей;
- быстро изнашиваемые детали с ограниченным ресурсом (приводные ремни, защитные кожухи и ограждения, направляющие и подающие резиновые ролики, обрешиненные валы, графитовые подложки, графитовые щетки, ленты транспортеров, пружины различного назначения, в том числе возвратные, газовые амортизаторы, подшипники, резиновые уплотнения, сальники, колеса и прочее), их замена является платной услугой;
- детали, износ которых произошел в следствии недостаточного ухода и обслуживания;
- оборудование со стертым полностью или частично заводским номером;
- шнуры питания.

Обязанность следить за техническим состоянием, проводить настройку, регулировку, наладку и техническое обслуживание – обязанность пользователя/владельца оборудования.

Настройка, регулировка, наладка, обкатка, техническое обслуживание, профилактика изделия не являются гарантийными услугами.

По окончании срока службы изделия рекомендуется обратиться в сервисный центр для осмотра оборудования. Срок службы изделия пять лет, при соблюдении условий эксплуатации и регулярном обслуживании.

Взаимоотношения между потребителем и изготовителем при выявленных неисправностях изделия осуществляются в соответствии с Законом «О защите прав потребителей».

Руководство по эксплуатации прочитал полностью, обязуюсь его выполнять

---

*(подпись покупателя)*

Отсутствие подписи покупателя расценивается как нарушение условий эксплуатации и является основанием для отказа в гарантийном ремонте и замене станка торгующей организацией.

**Адрес поставщика:**

**ООО «БЕЛМАШ», 129626, Россия, г. Москва, проспект Мира, 104, e-mail: warranty@belmash.ru**