

# PROGRESS

*power*

## РУКОВОДСТВО ПОЛЬЗОВАТЕЛЯ

ЦЕПНЫХ МИНИ-ПИЛ  
И УДЛИНИТЕЛЬНЫХ  
ШТАНГ



Внимательно ознакомьтесь с инструкцией  
для получения максимально положительного  
и безопасного опыта эксплуатации



**PROKRESS**  
*power*

Уважаемый покупатель!

Благодарим Вас за выбор продукции компании Prokress power. Вы приобрели надёжную и эффективную аккумуляторную цепную мини-пилу для резки веток, идеально подходящую как для бытового, так и для профессионального использования. Эти инструменты позволяют с лёгкостью распилить древесину, обрезать ветки на высоте и выполнять широкий спектр работ в саду и на строительной площадке.

Внимательно ознакомьтесь с настоящим руководством перед началом эксплуатации. Точное соблюдение рекомендаций обеспечит долговечность, безопасность и стабильную работу инструмента. Сохраните эту инструкцию на весь срок службы устройства. При передаче инструмента другому пользователю обязательно передайте руководство вместе с ним.

# СОДЕРЖАНИЕ

01. Введение	3
02. Характеристики	4
03. Устройство и комплектация	5
04. Меры безопасности	9
05. Перед первым использованием	11
06. Подготовка к работе	12
07. Порядок работы	13
08. Обслуживание и уход	14
09. Возможные неисправности и методы их решения	15
10. Работа с удлинительной штангой	16
11. Информация о гарантии	19
12. Гарантийный талон	20



Желаем приятного использования и максимальной эффективности в работе!

С уважением,  
команда Prokress power  
Сайт: [prokresspower.ru](http://prokresspower.ru)

# 01 ВВЕДЕНИЕ

---

Настоящее руководство пользователя предназначено для эксплуатации аккумуляторной цепной мини-пилы, а также для удлинительной штанги, совместимой с данными моделями. Инструменты предназначены для распила древесины, обрезки веток и выполнения различных хозяйственных работ.

Мини-пилы идеально подходят для:

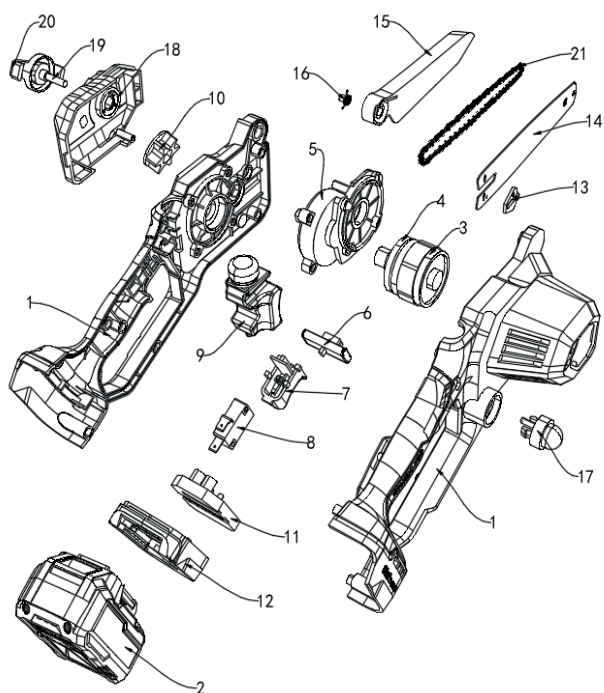
- Обрезки садовых деревьев и кустарников;
- Заготовки дров;
- Распила досок, брусков и небольших заготовок;
- Лёгких строительных работ.

Использование удлинительной штанги значительно расширяет возможности мини-пилы, позволяя выполнять обрезку веток на высоте до 5 метров, что особенно удобно при уходе за садом или парком.

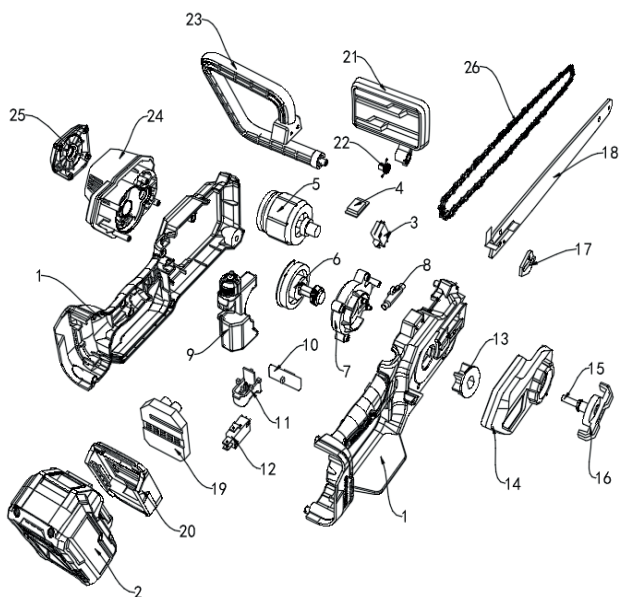
# ХАРАКТЕРИСТИКИ

Модель	CS20-8C	CS20-12 XLine
Тип двигателя	Бесщёточный	Бесщёточный
Напряжение	20 В	20 В
Тип аккумулятора	Li-ion	Li-ion
Скорость холостого хода	6800 об/мин	8000 об/мин
Скорость цепи	7 м/с	12 м/с
Длина направляющей шины	200 мм (8")	300 мм (12")

# УСТРОЙСТВО И КОМПЛЕКТАЦИЯ



- 1 - Корпус
- 2 - Аккумулятор
- 3 - Бесщёточный мотор
- 4 - Шестерня с валом
- 5 - Средняя крышка
- 6 - Фиксатор (крышка)
- 7 - Кнопка включения
- 8 - Нормально разомкнутый выключатель
- 9 - Маслёнка
- 10 - Звёздочка
- 11 - Панель управления
- 12 - Посадочная площадка
- 13 - Прижимная пластина
- 14 - Шина
- 15 - Защитный кожух
- 16 - Пружина
- 17 - Масляный насос
- 18 - Крышка шины
- 19 - Винт
- 20 - Рукоятка крышки
- 21 - Цепь

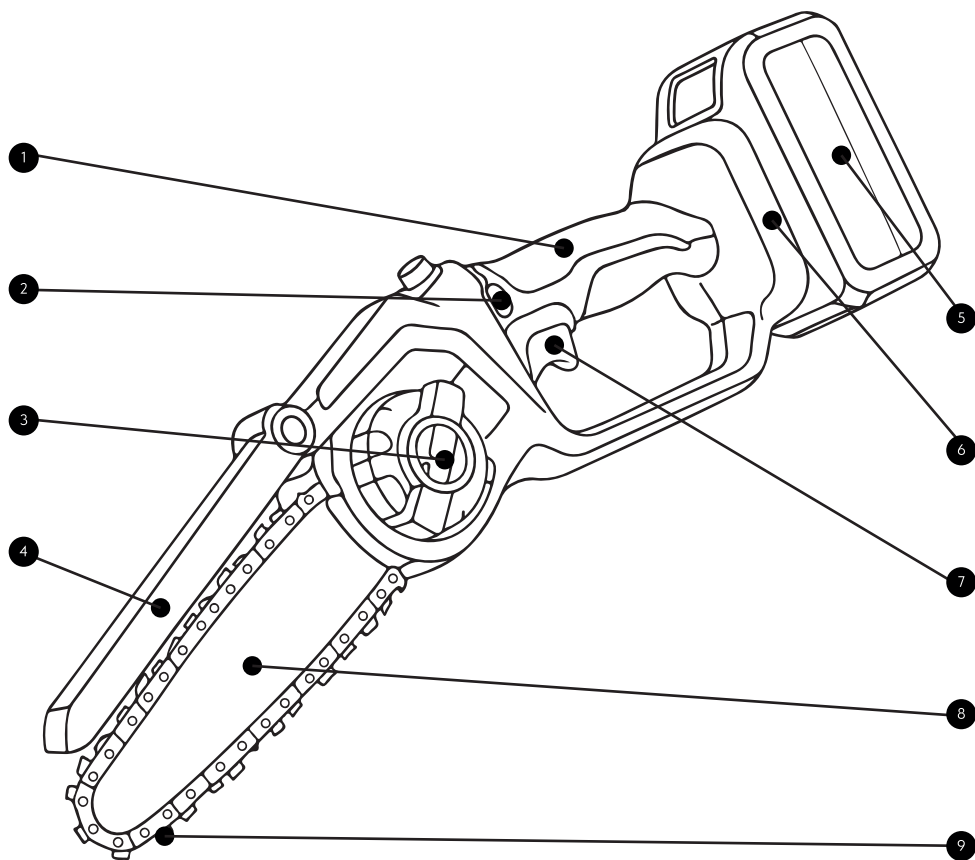


- 1 - Корпус
- 2 - Аккумулятор
- 3 - Выключатель
- 4 - Дисплей
- 5 - Бесщёточный мотор
- 6 - Шестерня с валом
- 7 - Крышка
- 8 - Масляный насос
- 9 - Масляный бачок
- 10 - Крышка фиксатора
- 11 - Кнопка включения
- 12 - Выключатель
- 13 - Звёздочка
- 14 - Крышка
- 15 - Винт
- 16 - Рукоятка
- 17 - Прижимная пластина
- 18 - Направляющая шина
- 19 - Плата управления
- 20 - Контактная плата
- 21 - Пластина тормоза
- 22 - Пружина
- 23 - Рукоятка (держатель)
- 24 - Корпус статора
- 25 - Крышка статора
- 26 - Цепь

Пожалуйста, проверьте наличие всех элементов перед началом эксплуатации.  
 (В зависимости от выбранного комплекта ваш набор может включать в себя один или несколько аккумуляторов, штангу, кейс или упаковку).

Возможная комплектация:

- CS20-8C XLine (мини-пила 8")
- CS20-12 XLine (мини-пила 12")
- Аккумулятор 3.0 А·ч (1 или 2 шт.)
- Зарядное устройство
- Удлинительная штанга EP20-2.5 XLine (2.5 м)
- Руководство пользователя
- Пластиковый кейс или картонная упаковка



- 1 - Рукоятка — эргономичная, с противоскользящим покрытием для удобного удержания.
- 2 - Клавиша безопасности — защита от случайного включения.
- 3 - Крышка - закрывает под собой ведущую звездочку и систему натяжки цепи.
- 4 - Защитный кожух — предотвращает попадание стружки и опилок на оператора.
- 5 - Аккумуляторная литий-ионная батарея
- 6 - Батарейный отсек — место установки аккумулятора, оснащён надёжным фиксатором.
- 7 - Кнопка включения/выключения — обеспечивает быстрый запуск и остановку инструмента.
- 8 - Направляющая шина — удерживает и направляет цепь во время резки.
- 9 - Цепь — основной режущий элемент.



# МЕРЫ БЕЗОПАСНОСТИ

Безопасность — главный приоритет при эксплуатации данного инструмента. Несоблюдение мер безопасности может привести к травмам, порче оборудования и возгоранию.

## Основные правила безопасности:

- Используйте только исправный инструмент с оригинальными комплектующими и аксессуарами Prokress power.
- Всегда надевайте защитные очки, перчатки и наушники.
- Носите одежду с плотно застёгнутыми рукавами, избегайте длинных шнурков и украшений.
- Перед началом работы внимательно ознакомьтесь с инструкцией и устройством инструмента.
- Перед эксплуатацией проверьте натяжение цепи и состояние шины.
- Рабочая зона должна быть чистой, сухой и хорошо освещённой. Убедитесь в отсутствии посторонних предметов, детей и животных.
- Никогда не используйте инструмент под воздействием алкоголя, наркотиков или сильнодействующих препаратов.
- Не эксплуатируйте инструмент при неблагоприятных погодных условиях: дождь, снег, сильный ветер.

**При работе с пилой:**

- Перед началом пиления убедитесь в правильности установки и затяжки всех крепежей.
- Всегда держите инструмент обеими руками.
- Не наклоняйтесь слишком близко к цепи и режущей зоне.
- Никогда не пытайтесь очистить рабочую зону во время работы.
- Не допускайте работы с повреждённой цепью или шиной.

**При использовании удлинительной штанги:**

- Перед установкой штанги убедитесь, что инструмент выключен и отключен от аккумулятора.
- Используйте штангу только с рекомендованными моделями Prokress Power.
- Держите инструмент обеими руками и стойте на устойчивой поверхности.
- Избегайте работы вблизи линий электропередач и других коммуникаций.
- Работайте с штангой только в зоне досягаемости инструмента — не тянитесь слишком далеко.

**Электробезопасность:**

- Заряжайте аккумулятор только с использованием оригинального зарядного устройства Prokress power.
- Никогда не прикасайтесь к электрическим контактам мокрыми руками.
- Перед обслуживанием инструмента всегда отключайте аккумулятор.
- Храните аккумуляторы вдали от источников тепла, открытого огня и воды.

**Общие рекомендации:**

- При возникновении неисправностей немедленно прекратите работу.
- Регулярно проверяйте состояние цепи, шины и кабеля.
- При любых признаках перегрева или запаха гари выключите инструмент и обратитесь в сервисный центр.

# ПЕРЕД ПЕРВЫМ ИСПОЛЬЗОВАНИЕМ

Перед началом эксплуатации мини-пилы и удлинительной штанги Prokress power важно провести ряд подготовительных действий, которые обеспечат безопасность и продлят срок службы инструмента:

1. Ознакомьтесь с конструкцией пилы и штанги: внимательно изучите устройство, расположение элементов управления и крепления.
2. Проверьте комплектность изделия и целостность всех деталей. Особое внимание уделите шине, цепи, аккумулятору и соединительным кабелям.
3. Убедитесь, что цепь правильно установлена и имеет корректное натяжение.
4. Зарядите аккумулятор до полного заряда с помощью оригинального зарядного устройства.
5. Для штанги: проверьте соединение разъёмов и надёжность фиксации. Убедитесь в исправности внутреннего кабеля питания.
6. Проведите внешний осмотр на предмет повреждений: трещин, сколов, деформаций корпуса.
7. Подключите аккумулятор, включите инструмент и кратковременно проверьте работу без нагрузки. При этом обратите внимание на отсутствие посторонних шумов, вибраций или запаха горелого пластика.

# ПОДГОТОВКА К РАБОТЕ

---

Перед эксплуатацией мини-пилы или пилы с установленной штангой выполните следующие шаги:

1. Разместите инструмент на ровной, устойчивой поверхности. При работе со штангой используйте дополнительную страховку при необходимости.
2. Убедитесь, что аккумулятор заряжен и установлен в отсек пилы до щелчка.
3. Проверьте натяжение цепи. Цепь должна свободно перемещаться рукой при выключенном инструменте.
4. Убедитесь в исправности всех элементов штанги: отсутствие повреждений кабеля, плотность фиксации замков крепления.
5. Проверьте защитный кожух пилы и штанги. Он должен полностью закрывать режущую часть при нерабочем положении.
6. Убедитесь в наличии и правильной установке индивидуальных средств защиты: очки, перчатки, наушники. При необходимости — страховочная система.
7. Очистите рабочую зону от посторонних предметов, влажности и мусора.

# ПОРЯДОК РАБОТЫ

Правильная эксплуатация инструмента Prokress power обеспечивает безопасность и эффективность резки.

**Для пилы без штанги:**

- Надёжно зафиксируйте заготовку в тисках или на устойчивой поверхности.
- Установите необходимое направление реза.
- Включите пилу и дождитесь набора максимальных оборотов.
- Плавно опустите режущий элемент на заготовку.
- После завершения резки поднимите пилу, дождитесь полной остановки цепи и выключите инструмент.

**Для пилы с установленной штангой:**

- Держите штангу двумя руками, плотно обхватив рукоятки.
- Стоя на устойчивой поверхности, наведите пилу на нужную ветку.
- Включите инструмент и подождите, пока цепь наберёт обороты.
- Плавно поднесите пилу к ветке и начните резку.
- Не давите слишком сильно — дайте цепи работать с равномерной нагрузкой.
- После завершения работы выключите инструмент и дождитесь полной остановки.
- При необходимости сбросьте опилки и протрите инструмент.

# ОБСЛУЖИВАНИЕ И УХОД

Регулярное техническое обслуживание мини-пилы и штанги Prokress power продлевает срок службы инструмента и обеспечивает его безопасную работу.

- После каждого использования очищайте пилу и штангу от стружки, опилок и других загрязнений.
- Регулярно проверяйте натяжение цепи, износ шины и фланцев.
- Проверьте состояние аккумулятора: отсутствие механических повреждений, коррозии контактов.
- Для удлинительной штанги проверяйте целостность кабеля питания и надёжность замков крепления.
- Не используйте агрессивные чистящие средства, бензин, растворители или абразивные материалы для очистки инструмента.
- Храните инструмент в сухом, отапливаемом помещении при температуре от +5°C до +35°C, вдали от прямых солнечных лучей и источников тепла.
- Регулярно смазывайте цепь, чтобы избежать перегрева и преждевременного износа.
- Для шины и цепи используйте только рекомендуемое масло (или стандартное масло для цепных пил).
- Раз в месяц проводите полную ревизию инструмента: снимайте защитные кожухи, очищайте механизм, проверяйте состояние шины, фланцев и направляющей.

# ВОЗМОЖНЫЕ НЕИСПРАВНОСТИ И МЕТОДЫ ИХ РЕШЕНИЯ

Проблема	Причина	Решение
Пила не включается	Разряжен аккумулятор	Зарядите аккумулятор полностью
Цепь не движется	Слабое натяжение цепи	Проверьте и подтяните цепь
Неравномерная работа	Цепь затупилась или повреждена	Заточите или замените цепь
Отсутствие питания на штанге	Повреждение кабеля	Проверьте кабель, при необходимости замените
Наличие вибрации	Ослабли крепления или повреждена шина	Затяните винты, проверьте шину

# РАБОТА С УДЛИНИТЕЛЬНОЙ ШТАНГОЙ

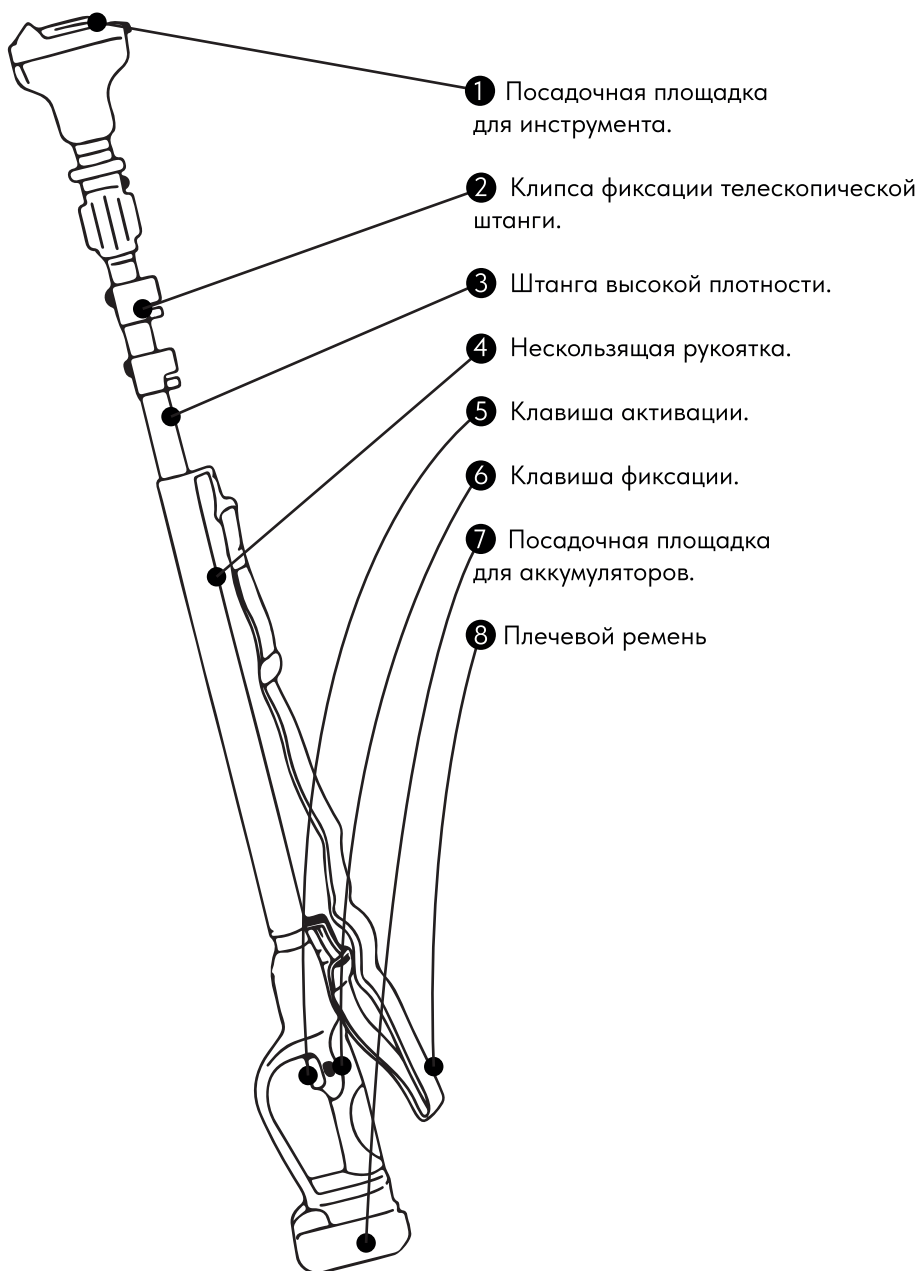
## 1. Назначение

Удлинительная штанга Prokress power предназначена для безопасной обрезки веток и пиления на высоте до 5 метров без использования лестниц. Благодаря телескопической конструкции, инструмент может быть подстроен под необходимую рабочую длину, обеспечивая удобство и безопасность.

## 2. Конструкция штанги

Основные элементы:

1. Посадочная площадка для пилы – верхняя часть, где крепится мини-пила.
2. Фиксаторы секций (клипсы) – обеспечивают надёжную фиксацию нужной длины.
3. Трубчатые секции (1, 2 или 3) – алюминиевые/стальные вставки с замками для изменения длины.
4. Нескользящая рукоятка – обеспечивает контроль и комфорт при удержании.
5. Кнопка включения / спусковой триггер – встроена в рукоять, управляет подачей питания.
6. Клавиша фиксатор – для непрерывной работы и защиты от случайного включения
7. Посадочное гнездо для аккумулятора – совместимо с батареями Prokress power 20В.
8. Плечевой ремень – для снижения нагрузки на руки и увеличения устойчивости.



### 3. Подготовка к работе

Перед началом работы убедитесь, что:

- Пила надёжно зафиксирована на верхнем посадочном узле (до щелчка).
- Внутренний соединительный кабель соединён и не защемлён.
- Штанга не имеет трещин, изгибов и люфтов в местах крепления.
- Все фиксаторы/клипсы затянуты, телескопическая длина установлена корректно.
- Аккумулятор полностью заряжен и установлен в нижней части штанги.
- Вы находитесь на ровной, устойчивой и нескользкой поверхности.

### 4. Порядок работы

- Включите питание, удерживая инструмент за рукоятку.
- Поднимите пилу к месту реза, не наклоняясь и не перетягивая корпус.
- Используйте две руки для управления.
- Поддерживайте угол наклона примерно 45 градусов к объекту.
- Не выполняйте резку прямо над головой.
- Не давите на пилу — инструмент должен работать за счёт веса и натяжения цепи.
- После завершения отпустите триггер и дождитесь полной остановки цепи.
- Перед следующим резом дайте цепи остыть.

### 5. Правила безопасности

- Не работайте при сильном ветре, дожде или плохом освещении.
- Не прикасайтесь к режущей части сразу после работы — возможен ожог.
- Не используйте штангу вблизи линий электропередач.
- Не режьте ветки, если их вес может вызвать откол или падение на вас.
- Работайте с напарником при необходимости — особенно при обрезке крупных ветвей.
- Не допускается эксплуатация детьми, пожилыми или нетренированными людьми.
- Никогда не удлинняйте штангу дополнительными самодельными способами.

### 6. Обслуживание

- Протирайте внешнюю поверхность штанги после каждой работы.
- Очищайте зажимы от пыли и грязи, чтобы не нарушить фиксацию.
- Регулярно проверяйте кабель на перегибы и изломы.
- Храните в сухом помещении в вертикальном положении или в оригинальной упаковке.
- Раз в месяц проводите смазку внутренних соединений и очистку всех контактов.
- Храните аккумуляторы отдельно и при температуре от +5°C до +30°C.

# ИНФОРМАЦИЯ О ГАРАНТИИ

**Внимание:** гарантия действительна только на территории РФ.

Гарантия сроком 1 год, начиная с даты продажи прибора конечному пользователю. Ремонт или замена деталей, преждевременно вышедших из строя по вине предприятия-изготовителя, осуществляется бесплатно при условии соблюдения требований по монтажу, эксплуатации и периодическому техническому обслуживанию. Прием изделия в гарантийную мастерскую производится при наличии всех комплектующих. Претензии от третьих лиц не принимаются. Гарантийные обязательства не распространяются на расходные материалы.

Производитель: Suzhou Inall Enterprise CO., LTD.  
Адрес: No. 379 Tayuan Road, Huqiu District  
Страна производителя: Китай

Импортер: ИП Потапов Семен Александрович,  
ИНН 615401618910  
Адрес: 344022, Ростовская обл., Ростов-на-Дону г.,  
Береговая ул. дом № 73, строение 2, кв. 437  
Тел.: 8 (8634) 388-100

Адрес центральной гарантийной мастерской:  
Ростовская обл., г. Таганрог, ул. Александровская 145  
Тел.: 8 (8634) 388-100

Сайт: [prokresspower.ru](http://prokresspower.ru)



# 12

## ГАРАНТИЙНЫЙ ТАЛОН

Название  
товара

Серийный  
номер

Дата  
покупки

Подпись

Продавец

М.П.

Гарантийные обязательства не распространяются на устройства:

- имеющие повреждения, вызванные различными внешними воздействиями, а также проникновением внутрь изделия посторонних предметов или жидкостей;
- подвергавшиеся вскрытию, ремонту или модификации;
- с поврежденными или удаленными пломбами (наклейки);
- использовавшиеся не по назначению;
- подключенные к сети с несоответствующими параметрами.

Покупателю может быть отказано в гарантийном ремонте, если:

- гарантийный талон утерян или в него были внесены несанкционированные дополнения, исправления;
- невозможно идентифицировать серийный номер оборудования, печать или дату продажи на гарантийном талоне.
- неисправность возникла при подключении к генератору, имеющему нестабильные выходные характеристики.