

PROGRESS
power

РУКОВОДСТВО ПОЛЬЗОВАТЕЛЯ

для профессионального
пневматического краскопульта



Prokress Power
AirGun RP

PROGRESS *power*

Уважаемый покупатель!

Благодарим вас за выбор продукции Prokress Power. Перед началом эксплуатации внимательно ознакомьтесь с данным руководством. Это обеспечит безопасную, эффективную и долговечную работу устройства. При передаче краскопульта другому пользователю убедитесь, что он также прочитал настоящую инструкцию.

Краскопульт AirGun RP — это профессиональный инструмент, созданный для точного и качественного нанесения лакокрасочных материалов в условиях мастерских, автосервисов и производственных цехов. При соблюдении всех рекомендаций вы получите стабильный результат, высокую надёжность и комфорт в работе.



Желаем приятного использования
и максимальной эффективности в работе!

С уважением,
команда Prokress power
Сайт: prokresspower.ru

Внимание: Производитель оставляет за собой право вносить изменения в конструкцию и комплектацию устройства без предварительного уведомления.

СОДЕРЖАНИЕ

01. Общие сведения	2
02. Меры безопасности	3
03. Устройство и комплектация	5
04. Технические характеристики	7
05. Подготовка к работе	8
06. Эксплуатация	9
07. Советы по краске	10
08. Возможные неисправности	10
09. Обслуживание и хранение	11
10. Частые вопросы	11
11. Информация о гарантии	12
12. Гарантийный талон	13

ОБЩИЕ СВЕДЕНИЯ

Профессиональный краскопульт AirGun RP предназначен для высококачественного нанесения лакокрасочных покрытий с использованием сжатого воздуха. Он ориентирован на применение в профессиональных сферах: авторемонт, промышленное окрашивание, мебельное производство и др.

Инструмент выполнен с применением износостойких материалов, точной механической обработки и оптимизированной конструкции воздушной головки, что обеспечивает равномерный факел и экономный расход материала.

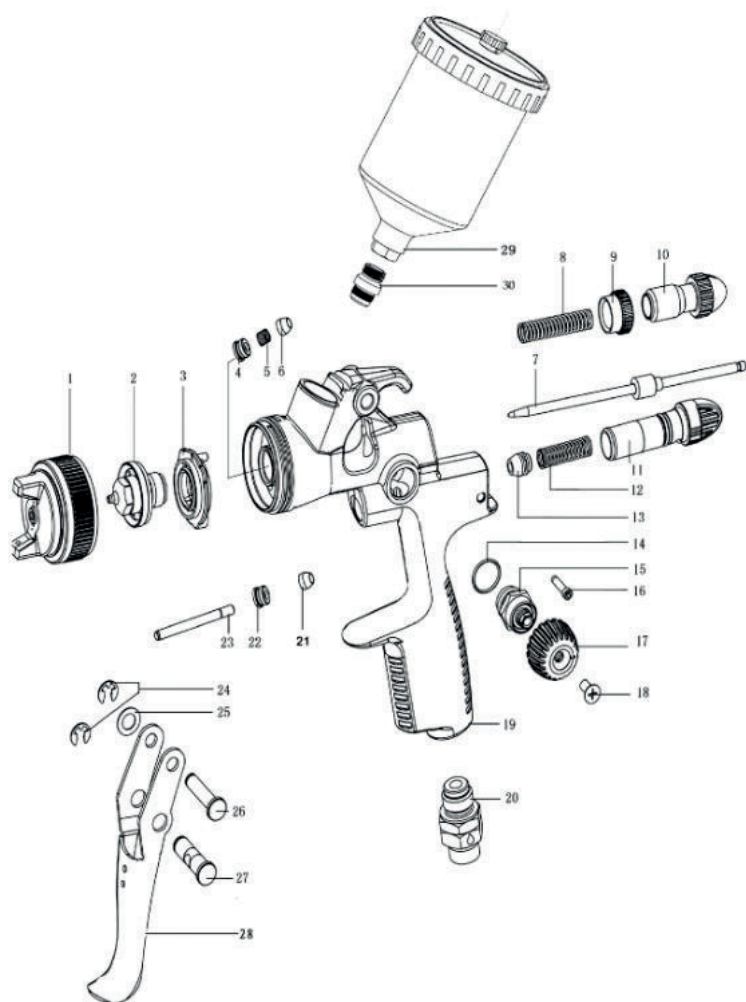
02 МЕРЫ БЕЗОПАСНОСТИ

Безопасность — ключевой аспект при использовании профессионального оборудования. Нарушение инструкций может привести к травмам, повреждению оборудования или плохому качеству окраски. Соблюдайте следующие меры предосторожности:

- Работайте только в хорошо проветриваемом помещении или на открытом воздухе.
- Используйте индивидуальные средства защиты: очки, респиратор, перчатки, рабочую одежду.
- Не направляйте струю воздуха или краски на людей, животных или электроприборы.
- Никогда не работайте вблизи открытого огня, курящих людей или источников искр.
- Отключайте краскопульт от источника воздуха перед чисткой, техническим обслуживанием или сменой комплектующих.
- Не превышайте максимальное рабочее давление, указанное в характеристиках.
- Не используйте воспламеняющиеся или не рекомендованные растворители.
- Всегда проверяйте состояние шлангов и соединений перед работой.



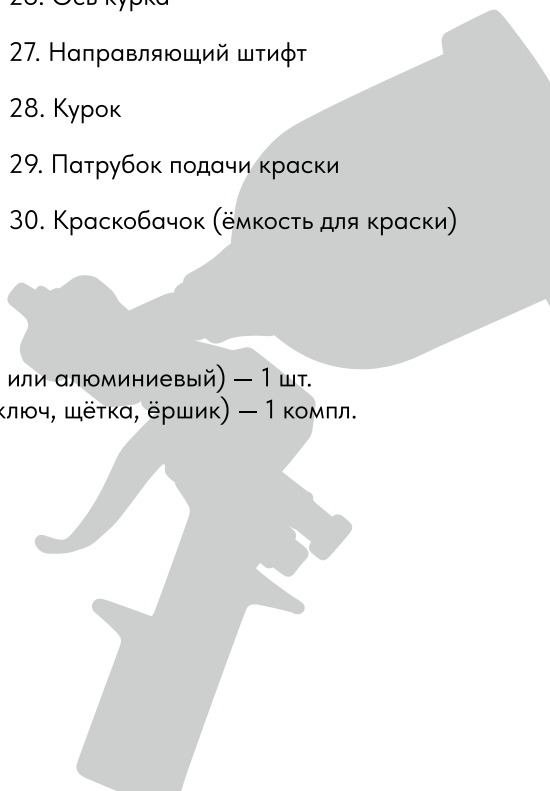
УСТРОЙСТВО И КОМПЛЕКТАЦИЯ



1. Воздушная головка
2. Сопло (дюза)
3. Кольцо распределения воздуха
4. Винт уплотнения иглы
5. Пружина фиксации иглы
6. Прокладка уплотнения иглы
7. Игла подачи краски
8. Пружина иглы
9. Контргайка
10. Винт регулировки подачи краски
11. Регулятор объёма воздуха
12. Пружина воздушного клапана
13. Седло воздушного клапана
14. Уплотнительное кольцо (O-ring)
15. Резьбовой узел регулировки факела
16. Стопорный винт
17. Ручка регулировки формы факела
18. Винт крепления
19. Корпус краскопульты
20. Воздушный штуцер (вход воздуха)
21. Уплотнение воздушного клапана
22. Винт воздушного клапана
23. Шток воздушного клапана
24. Стопорная скоба
25. Шайба
26. Ось курка
27. Направляющий штифт
28. Курок
29. Патрубок подачи краски
30. Краскобачок (ёмкость для краски)

Комплектация:

- Краскопульт AirGun RP — 1 шт.
- Бачок под краску (верхний, пластиковый или алюминиевый) — 1 шт.
- Стандартный набор для обслуживания (ключ, щётка, ёршик) — 1 компл.
- Руководство пользователя — 1 шт.
- Фильтр на горловину бачка — 1 шт.
- Уплотнительное кольцо — 1 шт.



ТЕХНИЧЕСКИЕ ХАРАКТЕРИСТИКИ

Диаметр сопла	1.3 мм / 1.4 мм / 1.5 мм / 1.7 мм (в зависимости от комплектации)
Рабочее давление	1.5–2.0 бар
Расход воздуха	220–280 л/мин
Макс. ширина факела	28–30 см
Объем бачка	600 мл
Тип распыления	RP (Reduced Pressure)
Коэффициент переноса краски	до 65%
Материал корпуса	Твердый алюминиевый сплав (анодированный)
Жизненный ресурс	до 1 000 000 циклов
Резьба подключения воздуха	G1/4"
Вес	480г (без бачка)

Подходит для:

автоэмалей, базовых и акриловых красок, лаков, грунтов, антисиликонов и водорастворимых покрытий.

ПОДГОТОВКА К РАБОТЕ

Правильная подготовка краскопульта к работе обеспечивает не только стабильную подачу материала, но и долговечность инструмента. Перед каждым использованием следуйте этому алгоритму:

1. **Проверьте комплектность:** убедитесь, что в наличии имеются все элементы комплектации (краскопульт, бачок, фильтр, прокладки, инструменты для обслуживания).
2. **Визуальный осмотр:** проверьте отсутствие механических повреждений корпуса, трещин на бачке, износа на уплотнителях и соединениях.
3. **Проверка соединений и шлангов:** проверьте гибкость, герметичность и отсутствие повреждений на шланге, соединительных муфтах и резьбах. Удостоверьтесь, что компрессор работает исправно, и фильтр влаги установлен и обслужен.
4. **Установка давления:** подключите шланг к краскопульту через быстросъёмное соединение. Установите давление на компрессоре в диапазоне 1.5–2.0 бар. Для большинства работ оптимально — 2.0 бар. При необходимости используйте манометр с редуктором на самом краскопульте.
5. **Подготовка краски:**
 - Отфильтруйте краску через мелкий фильтр (сетка 190 мкм и менее);
 - Разбавьте до нужной вязкости согласно рекомендациям производителя (обычно 15–23 сек по DIN4);
 - Перемешайте до однородного состояния.
6. **Заправка бачка:** залейте краску в бачок, не превышая 70–80% его объёма. Надёжно закрутите крышку.
7. **Проверка герметичности:** включите подачу воздуха и убедитесь в отсутствии утечек на соединениях.
8. **Пробное распыление:** проведите тест на ненужной поверхности. Проверьте форму факела, равномерность покрытия, реакцию курка. При необходимости выполните регулировку.
9. **Защитная экипировка:** наденьте респиратор, очки, перчатки и защитный костюм перед началом основной окраски.

ЭКСПЛУАТАЦИЯ

Для получения стабильного и качественного результата важно соблюдать технику нанесения и правильно настраивать параметры распыла.

Общие рекомендации по эксплуатации:

- Держите пистолет строго перпендикулярно окрашиваемой поверхности.
- Оптимальное расстояние от сопла до детали: 150–200 мм.
- Начинайте движение рукой до нажатия курка и завершайте движение после отпускания курка — это исключает избыточное нанесение в начале и конце прохода.
- Двигайтесь равномерно, без остановок и рывков. Скорость — около 20–30 см/сек.
- Не задерживайтесь в одной точке — это приведёт к потёкам.
- При длительной работе делайте технические паузы каждые 20–30 минут, особенно при высокой температуре окружающей среды.

Настройка краскопульта:

- На корпусе расположены три регулятора:
- Регулятор подачи краски: управляет объёмом поступающего материала. При слабом открытии факел будет бледным, при чрезмерном — возможны подтеки.
- Регулятор формы факела: изменяет ширину и геометрию распыла. Полностью открытый — широкий факел, частично закрытый — узкий или точечный.
- Регулятор подачи воздуха: влияет на насыщенность и равномерность распыла. При избыточном давлении краска может "раздуваться" и создавать туман.

Практические советы:

- Узкий факел (2–5 см): для мелких деталей, кромок, проёмов.
- Средний (5–15 см): для панелей, капотов, дверей.
- Широкий (>15 см): для больших поверхностей, например, капот, крыша.
- Рекомендуемое давление: 2.5 бар (при необходимости подбирается опытным путём в зависимости от вязкости краски, диаметра сопла и задачи).
- После каждой регулировки проводите пробный выкрас на тестовой поверхности.

07 СОВЕТЫ ПО КРАСКЕ

- Используйте только совместимые материалы: акрил, алкид, полиуретан, водные краски.
- Для базовых и финишных покрытий рекомендуются сопла 1.3–1.4 мм.
- Для грунтовок — сопла 1.7 мм.
- Обязательно фильтруйте краску перед заливкой.
- Вязкость краски — 15–23 сек по DIN4, проверяется вискозиметром.

08 ВОЗМОЖНЫЕ НЕИСПРАВНОСТИ

Проблема	Возможная причина	Решение
Краска не подаётся	Засор в сопле, фильтре или канале	Прочистить, промыть
Факел идёт вбок	Засорено отверстие головки	Очистить разбавителем
"Плевков" при старте	Остатки краски, неплотный клапан	Прочистить камеру, проверить иглу
Прерывистое распыление	Подсос воздуха, износ уплотнения	Проверить соединения и прокладки

ОБСЛУЖИВАНИЕ И ХРАНЕНИЕ

1. После работы:
 - Слейте остатки краски.
 - Промойте бачок, каналы, сопло и иглу растворителем.
 - Протрите корпус сухой тканью.
2. Не погружайте краскопульт в жидкость полностью.
3. При длительном хранении — отсоедините шланги, снимите бачок, высушите.
4. Храните в сухом, защищённом от пыли месте при температуре +5...+40 °С.

ЧАСТЫЕ ВОПРОСЫ

1. Можно ли использовать водоэмульсионные краски? Да, при условии использования сопла не менее 1.7 мм и тщательной фильтрации.
2. Какой компрессор подходит? С выходом не менее 250 л/мин и ресивером от 24 литров.
3. Почему идёт сильный туман при распылении? Завышено давление воздуха — снизьте до 2,5 бар.
4. Как избежать потёков? Не задерживайтесь на месте, уменьшите подачу материала.
5. Можно ли мыть водой? Только если использована водоразбавляемая краска. В остальных случаях — растворителем.

ИНФОРМАЦИЯ О ГАРАНТИИ

Гарантия сроком 1 год, начиная с даты продажи прибора конечному пользователю. Ремонт или замена деталей, преждевременно вышедших из строя по вине предприятия-изготовителя, осуществляется бесплатно при условии соблюдения требований по монтажу, эксплуатации и периодическому техническому обслуживанию. Прием изделия в гарантийную мастерскую производится при наличии всех комплектующих. Претензии от третьих лиц не принимаются. Гарантийные обязательства не распространяются на расходные материалы.

Производитель: Taizhou Boyu trading CO. LTD.
Адрес: Room2001, Jianlian building, WEN LING CITY,
ZHE JIANG PROVINCE, CHINA
Страна производителя: Китай

Импортер: ИП Потапов Семен Александрович,
ИНН 615401618910
Адрес: 344022, Ростовская обл., Ростов-на-Дону г.,
Береговая ул. дом № 73, строение 2, кв. 437
Тел.: 8 (8634) 388-100

Адрес центральной гарантийной мастерской:
Ростовская обл., г. Таганрог, ул. Александровская 145
Тел.: 8 (8634) 388-100

ГАРАНТИЙНЫЙ ТАЛОН

Название
товара

Серийный
номер

Дата
покупки

Подпись

Продавец

М.П.

Гарантийные обязательства не распространяются на устройства:

- имеющие повреждения, вызванные различными внешними воздействиями, а также проникновением внутрь изделия посторонних предметов или жидкостей;
- подвергавшиеся вскрытию, ремонту или модификации;
- с поврежденными или удаленными пломбами (наклейки);
- использовавшиеся не по назначению;
- подключенные к сети с несоответствующими параметрами.

Покупателю может быть отказано в гарантийном ремонте, если:

- гарантийный талон утерян или в него были внесены несанкционированные дополнения, исправления;
- невозможно идентифицировать серийный номер оборудования, печать или дату продажи на гарантийном талоне.
- неисправность возникла при подключении к генератору, имеющему нестабильные выходные характеристики.