

# ПАСПОРТ ИЗДЕЛИЯ



## Светодиодная лента General Lighting Systems 220 Вольт

Перед использованием светодиодной ленты внимательно изучите руководство пользователя. Оно поможет вам правильно применять изделие и избежать избыточных энергозатрат, повреждений оборудования и травм, вызванных неправильной эксплуатацией.

**ВНИМАНИЕ!** Переменное сетевое напряжение 220 Вольт опасно для жизни!

При сомнениях в правильности действий обратитесь к квалифицированному электрику.

### Общая информация

Светодиодная лента GLS торговой марки General Lighting Systems - это современный и надёжный источник света, с помощью которого можно создать и осуществить практически любые световые решения, как для интерьера помещений, так и для наружного оформления зданий.

Светодиодная лента состоит из подключённых последовательно и параллельно светодиодов и полимерного кожуха. Она обладает следующими преимуществами:

1. Безопасность: изоляция, водонепроницаемость, экологичность. Не содержит опасных и вредных для здоровья веществ, которые могут выделяться в процессе эксплуатации
2. Длительный срок службы, высокая световая мощность, красивый внешний вид
3. Простота монтажа, удобство технического обслуживания.
4. Широкий диапазон условий эксплуатации:  
Модели GLS, GLS-NL, GLS-BNL, GLS-NL-RGB могут использоваться при температурах от -40 до +40°C. Модели GLS-BPNL, GLS-NW могут использоваться при температурах от -40 до +50°C. Модели GLS-BSNL, GLS-COB-NW, GLS-COB-NW-NL, GLS-COB-NW-ND могут использоваться при температурах от -50 до +50 С.

Более подробная информация по каждой модели приведена в таблице 1.

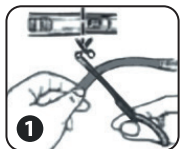
Нет излучения ультрафиолетового спектра.

5. Благодаря защитному силиконовому покрытию лента может устанавливаться как в помещении, так и на улице.
6. Прямое подключение к сети переменного тока 220 В посредством шнура питания (выпрямителя тока).
7. Удобство транспортировки: ударопрочность, устойчивость к сжатию обеспечивают безопасность и удобство перевозки.

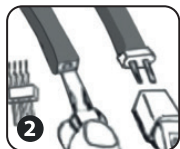
### Порядок установки моделей GLS, GLS-NL, GLS-BNL, GLS-NL-RGB, GLS-BPNL

1. Достаньте ленту и аксессуары (приобретаются отдельно) из коробок.
2. Отмерьте необходимую для установки длину ленты.
3. Отрежьте необходимую для установки длину ленты. Ленту можно резать только в специальных местах для отреза! Кратность резки 1м.
4. Наденьте изолирующие коннекторы (приобретаются отдельно) на контакты ленты.
5. Подключите к головной части ленты преобразователь переменного тока в постоянный, как показано на рисунке. Изолировать 220 В!

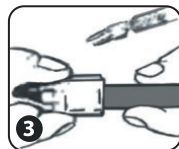
### ПОДКЛЮЧЕНИЕ СЕТЕВОГО ПРОВОДА ЛЕНТЫ (ВЫПОЛНЯЕТСЯ ПРИ ОТКЛЮЧЕННОМ ПИТАНИИ 220 В!)



Разрежьте ленту в специально отмеченном месте, оставляя запас со стороны предполагаемого крепления сетевого провода.

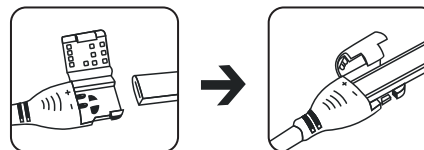


Плотно вставьте иглу в LED ленту. Иглы должны совпадать с токопроводящими жилами, иглу необходимо вставлять заостренными концами в ленту и тупыми концами - в сетевой провод. Во избежание повреждения ленты не допускается контакт токопроводящих жил ленты между собой.



Закрепленную иглу с LED лентой плотно соедините с сетевым проводом и заостренными концами в ленту и тупыми концами - на обратном конце ленты. **ОСТОРОЖНО!** Напряжение на токопроводящих жилах 220В.

### Порядок установки моделей GLS-BSNL, GLS-NW, GLS-COB-NW, GLS-COB-NW-ND, GLS-COB-NW-NL



Для монтажа ленты без токоведущих жил, необходимо раскрыть коннектор шнура питания, соединить контакты на плате-подложке ленты с контактами шнура питания так, чтобы контакты шнура питания были поверх контактов на плате-подложке.

Закреть фиксирующую клипсу коннектора. Убедиться, что лента плотно зафиксирована в коннекторе.

Место соединения ленты и шнура питания необходимо загерметизировать, используя герметик, нейтральный для ПВХ и силикона, чтобы обеспечить степень пылевлагозащиты IP67.

6. При монтаже ленты следует сначала закрепить держатели ленты в необходимые положения, а затем установить ленту в зажимы креплений-держателей.
7. После монтажа следует тщательно обеспечить водонепроницаемость и изоляцию обоих её концов.

### Меры предосторожности

Лента предназначена для декоративного освещения. Не рекомендуется использование в качестве основного источника освещения. Лента должна быть установлена в месте, где присутствует необходимый отвод тепла. Превышать эксплуатационную температуру запрещается.

**Внимание!** При работе с лентой соблюдайте правила электробезопасности. Поражения электротоком могут быть смертельными. Все работы, связанные с монтажом и подключением ленты выполнять при отключённом питании 220 Вольт!

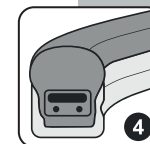
Для правильной эксплуатации данного изделия, исключения избыточной потери мощности и продления срока службы светодиодной ленты, следует при монтаже обращать внимание на следующее:

В лентах серий GLS, GLS-BNL, GLS-NL-RGB, GLS-BSNL, GLS-NW, GLS-COB-NW, GLS-COB-NW-NL, GLS-COB-NW-ND плата/подложка расположена горизонтально, как показано на рисунке 4.

Данные ленты можно изгибать вертикально, в форме дуги, арки, кольца или спирали округлой формы. Минимальный диаметр 20 см. Во избежание повреждения сгибание данной ленты горизонтально **запрещено**.

В лентах серии и GLS-NL и GLS-BPNL светодиодная лента расположена вертикально, как показано на рисунке 5. Данные ленты можно изгибать горизонтально, в форме дуги, арки, кольца или спирали округлой формы. Минимальный диаметр 4 см для моделей GLS-NL и 20 см для моделей GLS-BPNL. Во избежание повреждения сгибание данной ленты вертикально **запрещено**.

1. Пока светодиодная лента помещена на катушке или ещё находится в упаковке, **не подключайте ее к электросети**.
2. Вынув ленту из упаковки, убедитесь в **отсутствии повреждений оболочки по всей ее длине**.
3. Светодиодную ленту можно разрезать только в указанных местах, **в противном случае отрезанный фрагмент ленты не будет работать**. При подключении отдельных кусков ленты необходимо соблюдать полярность (от шнура питания подается постоянный ток 220 В). **В местах стыка следует обеспечить надёжный контакт**. При разрезании ленты на участки и повреждении целостности оболочки свето-диодной ленты и, следовательно, её герметичности, необходимо использовать специальные изолирующие коннекторы для светодиодных лент. На торцы ленты, к которым не будет подключения необходимо надеть заглушки. **Необходимо восстановить герметичность, используя герметик для силикона**.
4. Следует прочно закрепить светодиодную ленту, иначе возможно образование трещин в оболочке, повреждение изоляции, и как следствие, поражение электротоком. Повреждения изоляции сокращают срок службы ленты.
5. В процессе монтажа и эксплуатации не допускаются механические удары по ленте и установка на ленту тяжелых посторонних предметов.



Продольное скручивание светодиодных лент запрещено!

Поставщик в РФ (Импортер):  
ООО «Сонэс Логистик», 123308, г. Москва, ул.  
3-я Хорошевская, д. 2, стр. 1  
sones.ru / info@sones.ru

Изготовитель:  
GENERAL LIGHTING CO., LTD.  
Дженерал Лайтинг КО., ЛТД.  
Шукшан роуд 33, Ксиамен, КНР

Информация  
об изготовителе

Сертификация  
EAC

\*\* На упаковке изделия указана максимальная возможная потребляемая мощность данного вида ленты.

Утилизация отходов и отходов производства и потребления. Утилизация отходов и отходов производства. Реализация товаров неустраивает специальных требований.

6. При монтаже не используйте стальную проволоку или иные металлоизделия, не предусмотренные для фиксации ленты заводом-изготовителем. Пользуйтесь специальными пластмассовыми или металлическими скобами, рекомендованными для каждой модели ленты.
7. Во время эксплуатации ничем не закрывайте ленту для обеспечения хорошего теплообмена.
8. Устанавливая ленту в местах, где отсутствует теплоотвод, Вы рискуете существенно сократить срок ее службы.

**Производитель оставляет за собой право вносить в конструкцию изделия изменения и усовершенствования, не ухудшающие основные параметры изделия.**

Вся продукция General Lighting Systems соответствует требованиям Технического регламента Таможенного союза ТР ТС 004/2011 «О безопасности низковольтного оборудования», ТР ТС 020/2011 «Электромагнитная совместимость технических средств». Информация о сертификации нанесена на индивидуальной упаковке.

### Гарантийные обязанности

На ленты серий GLS, GLS-NL, GLS-BNL, GLS-NL-RGB, GLS-NW, GLS-COB-NW, GLS-COB-NW-NL, GLS-COB-NW-ND предоставляется гарантия 12 месяцев, на ленты серий GLS-BPNL, GLS-BSNL предоставляется гарантия 24 месяца при условии соблюдения правил установки и использования, а также при предъявлении документов, подтверждающих покупку изделия.

Модель	Дата изготовления (нанесена на корпусе)	Дата продажи	Печать магазина

Таблица №1 ▶

Серия	Модель	Артикул	Температура эксплуатации, °С	Кратность резки, м	Мощность Вт на 1 м	Длина катушки, м
GLS	GLS-2835-60-6-220-IP67-3	504015	от-40 до +40	1	4,8	50
	GLS-2835-60-6-220-IP67-6	504115	от-40 до +40	1	4,8	50
	GLS-2835-60-6-220-IP67-R	504215	от-40 до +40	1	4,8	50
	GLS-2835-60-6-220-IP67-B	504416	от-40 до +40	1	4,8	50
	GLS-2835-60-6-220-IP67-G	504315	от-40 до +40	1	4,8	50
	GLS-2835-120-9.6-220-IP67-3	504415	от-40 до +40	1	9,6	50
	GLS-2835-120-9.6-220-IP67-6	504515	от-40 до +40	1	9,6	50
	GLS-5050-60-14.4-220-IP67-3	504615	от-40 до +40	1	14,4	50
	GLS-5050-60-14.4-220-IP67-6	504715	от-40 до +40	1	14,4	50
	GLS-5050-60-14.4-220-IP67-B	504816	от-40 до +40	1	14,4	50
	GLS-5050-60-14.4-220-IP67-RGB	505215	от-40 до +40	1	14,4	50
	GLS-5050-60-14.4-220-IP67-RGBY	505216	от-40 до +40	1	14,4	50
	GLS-5730-60-12-220-IP67-3	504616	от-40 до +40	1	12	50
	GLS-5730-60-12-220-IP67-6	504716	от-40 до +40	1	12	50
GLS-NL	GLS-2835-120-9.6-220-NL-1P67-3	504013	от-40 до +40	1	9,6	50
	GLS-2835-120-9.6-220-NL-1P67-6	504113	от-40 до +40	1	9,6	50
	GLS-2835-120-9.6-220-NL-1P67-R	504213	от-40 до +40	1	9,6	50
	GLS-2835-120-9.6-220-NL-1P67-G	504313	от-40 до +40	1	9,6	50
	GLS-2835-120-9.6-220-NL-1P67-B	504413	от-40 до +40	1	9,6	50
	GLS-2835-120-9.6-220-NL-1P67-Y	504513	от-40 до +40	1	9,6	50
	GLS-2835-120-9.6-220-NL-1P67-1B	504613	от-40 до +40	1	9,6	50
	GLS-2835-120-9.6-220-NL-1P67-P	505313	от-40 до +40	1	9,6	50
GLS-BNL	GLS-2835-120-9.6-220-BNL-1P67-3	504014	от-40 до +40	1	9,6	50
	GLS-2835-120-9.6-220-BNL-1P67-6	504114	от-40 до +40	1	9,6	50
	GLS-2835-120-9.6-220-BNL-1P67-R	504214	от-40 до +40	1	9,6	50
	GLS-2835-120-9.6-220-BNL-1P67-G	504314	от-40 до +40	1	9,6	50
	GLS-2835-120-9.6-220-BNL-1P67-B	504414	от-40 до +40	1	9,6	50
	GLS-2835-120-9.6-220-BNL-1P67-Y	504514	от-40 до +40	1	9,6	50
	GLS-2835-120-9.6-220-BNL-1P67-P	505314	от-40 до +40	1	9,6	50
GLS-NL-RGB	GLS-5050-80-10-220-NL-1P67-RG B	505214	от-40 до +40	1	10	50
GLS-BPNL	GLS-2835-144-12-220-IP67-BPNL-3	504017	от-40 до +50	1	12	50
	GLS-2835-144-12-220-IP67-BPNL-4	504817	от -40 до +50	1	12	50
	GLS-2835-144-12-220-IP67-BPNL-6	504217	от -40 до +50	1	12	50
GLS-BSNL	GLS-2835-120-9.6-220-1P67-B5NL-3	504018	от-50 до +50	0,2	9,6	50
	GLS-2835-120-9.6-220-1P67-B5NL-6	504218	от-50 до +50	0,2	9,6	50
GLS-NW	GLS-2835-60-4.4-220-IP67-NW-3	504019	от -40 до +50	0,2	4,4	50
	GLS-2835-60-4.4-220-IP67-NW-4	504819	от -40 до +50	0,2	4,4	50
	GLS-2835-60-4.4-220-IP67-NW-6	504219	от -40 до +50	0,2	4,4	50
	GLS-2835-120-9-220-IP67-NW-3	504020	от -40 до +50	0,2	9	50
	GLS-2835-120-9-220-IP67-NW-4	504820	от-40 до +50	0,2	9	50
	GLS-2835-120-9-220-IP67-NW-6	504220	от -40 до +50	0,2	9	50
GLS-COB-NW	GLS-COB-288-10-220-IP67-NW-3	504021	от-50 до +50	0,5	10	50
	GLS-COB-288-10-220-IP67-NW-4	504821	от-50 до +50	0,5	10	50
	GLS-COB-288-10-220-IP67-NW-6	504221	от-50 до +50	0,5	10	50
GLS-COB-NW-NL	GLS-COB-288-10-220-IP67-NW-NL-3	504022	от-50 до +50	0,5	10	50
	GLS-COB-288-10-220-IP67-NW-NL-4	504822	от-50 до +50	0,5	10	50
	GLS-COB-288-10-220-IP67-NW-NL-6	504222	от-50 до +50	0,5	10	50
GLS-COB-NW-ND	GLS-COB-480-12-220-IP67-NW-ND-3	504025	от-50 до +50	0,125	12	50
	GLS-COB-480-12-220-IP67-NW-ND-4	504825	от-50 до +50	0,125	12	50
	GLS-COB-480-12-220-IP67-NW-ND-6	504225	от-50 до +50	0,125	12	50