

ООО «ВЕНТО-2М»
125373, г. Москва, Походный проезд,
дом 14, эт 3 пом I ком 2
Тел./факс: +7 (495) 544-46-64
E-mail: info@vento.ru
www.vento.ru



Анкерные устройства типа В
Блок-ролики с зажимом
(артикулы см. в таблице)
ГОСТ EN 795-2019 (тип В)
EN 795:2012



ВНИМАНИЕ! Деятельность, связанная с использованием средств индивидуальной защиты от падения с высоты, потенциально опасна!

Перед использованием СИЗ Вы обязаны:
- Прочитать и понять инструкцию по эксплуатации.
- Пройти тренировку по применению СИЗ от падения с высоты под руководством квалифицированного инструктора.
- Познакомиться с потенциальными возможностями и ограничениями по применению СИЗ от падения с высоты.
- Осознать и принять вероятность возникновения рисков, связанных с применением оборудования.

Игнорирование этих предупреждений может привести к серьезным травмам или даже смерти!

Таблица. Модели

Характеристики	Блок-ролик одинарный с зажимом «Холдер»/ «Holder»	Блок-ролик двойной с зажимом «Холдер Твин»/ «Holder Twin»
Артикул	vnt 1314	vnt 1315
Диаметр каната, мм	max 11	max 11
Рабочая нагрузка WLL, кН	5	6
Разрушающая нагрузка MBS, кН	24	24
Габариты (ДхШхВ), мм	71x61x23	93x61x40
Масса, г +/- 3%	97	147

Рис. 1. Внешний вид и составные части

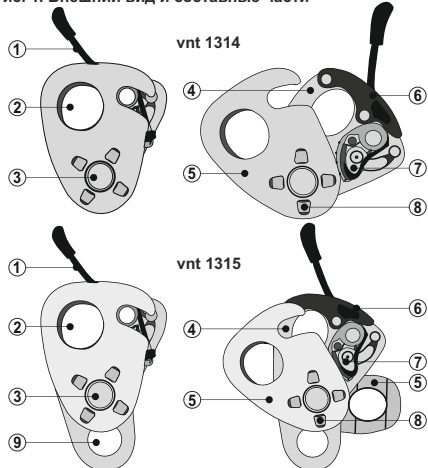


Рис. 2. Маркировка изделия

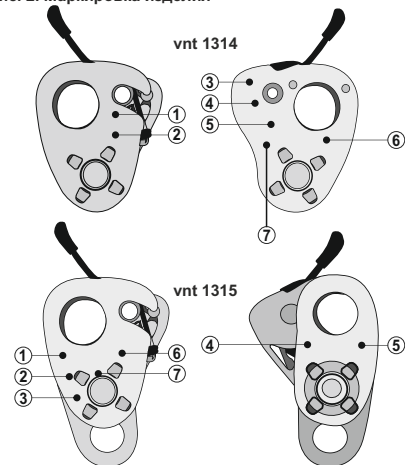
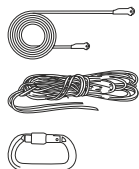


Рис. 3. Совместимые СИЗ



Гибкие анкерные линии
ГОСТ Р EN 353-2-2007

Канаты с сердечником
низкого растяжения
ГОСТ EN 1891-2014
EN 1891, тип А

Соединительные
элементы класса В
ГОСТ Р EN 362-2008

Рис. 4. Установка блок-ролика с зажимом на канат

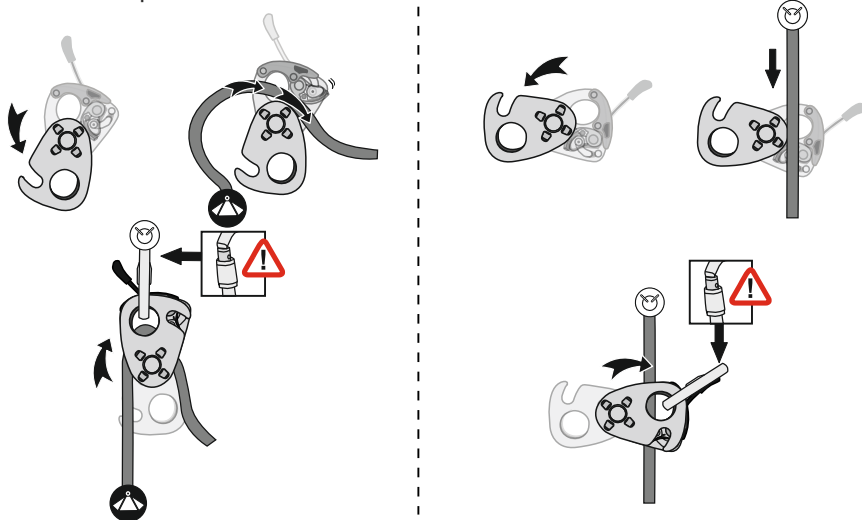


Рис. 5. Функциональная проверка

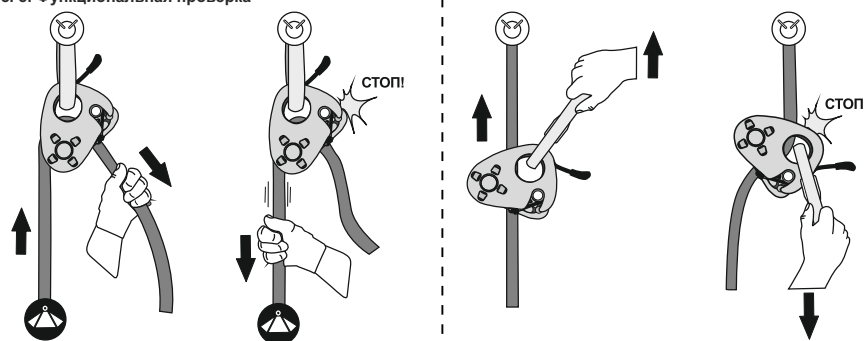


Рис. 6. Использование и ограничения при эксплуатации

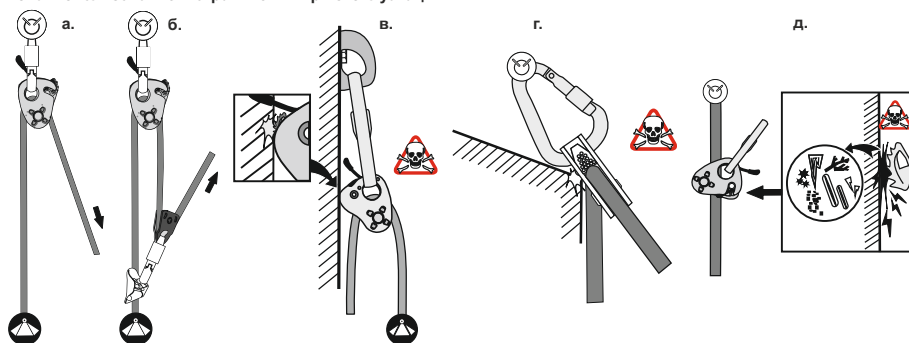
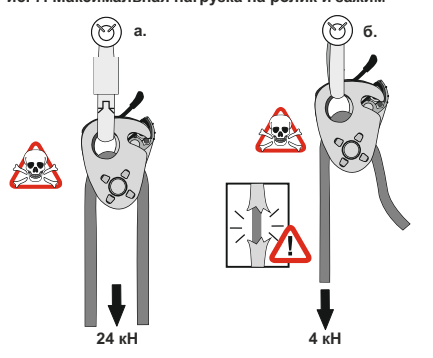


Рис. 7. Максимальная нагрузка на ролик и зажим



Условные обозначения



Опасно



Анкерное устройство

или компонентов, который включает точку или точки анкерного крепления.

К работам на высоте относятся работы, при которых существуют риски падения работника с высоты 1,8 метра и более, работы менее чем в двух метрах от неогражденных перепадов по высоте. Полный перечень работ, относящихся к работам на высоте определяется, национальными правовыми нормами, в соответствии с которыми должны проводиться такие работы, и работодателем.

Описание

Блок-ролики с зажимом предназначены для передвижения по вертикальной или наклонной анкерной линии, для подъема тяжелых грузов. Могут применяться в спасательных работах, для организации полиспастов. Конструкция исключает возможность самопроизвольного раскрытия.

Внешний вид и составные части устройств представлены на рис. 1 и включают:

1. Пуллер
2. Основное отверстие для присоединения карабина
3. Ось
4. Неподвижная щечка
5. Подвижная щечка
6. Защелка
7. Кулачок
8. Ролик
9. Вспомогательное отверстие для присоединения карабина

РУКОВОДСТВО ПО ЭКСПЛУАТАЦИИ. ИНСТРУКЦИЯ. ПАСПОРТ.

Все используемые при выполнении работ на высоте компоненты и подсистемы должны быть сертифицированы на соответствие требованиям TR TC 019/2011.

Блок-ролики являются компонентами для выполнения работ на высоте.

Анкерная линия — гибкий канат, подсоединенный по меньшей мере одним концом к анкеру, чтобы обеспечивать средство поддержки, удержания или другой защиты пользователя. Анкерная линия может быть рабочим канатом или страховочным канатом, обеспечивающим безопасность при работе на высоте.

Анкерное устройство — элемент или ряд элементов

Маркировка на изделиях

СИЗ от падения с высоты, произведенные ООО «ВЕНТО-2М», имеют маркировку в соответствии с ТР ТС 019/2011. Маркировка изделий представлена на рис. 2 и включает следующие значения:

1. Изготовитель.
2. Артикул.
3. Знак необходимости изучения инструкции.
4. Индивидуальный номер в формате ГТММСXXXXX, где первые 4 цифры - дата изготовления (ГГ-год, ММ-месяц).
5. Максимальные и рабочие нагрузки (распределение нагрузок).
6. ЕАС - Единый знак обращения продукции на рынке государств-членов Таможенного союза. Знак соответствия требованиям Технического регламента Таможенного союза. ТР ТС 019/2011 - Технический регламент Таможенного союза «О безопасности средств индивидуальной защиты». ГОСТ EN 795-2019 «ССБТ. СИЗ от падения с высоты. Система стандартов безопасности труда. Средства индивидуальной защиты от падения с высоты. Устройства анкерные. Общие технические требования. Методы испытаний».
7. Допустимый диаметр канатов.

В случае перепродажи СИЗ от падения с высоты, произведенных ООО «ВЕНТО-2М», за пределы РФ, перепродавец должен предоставить инструкции по применению, техническому обслуживанию, периодической проверке и ремонту на государственном языке страны-импортера.

Внимание! Данные изделия могут применяться только лицами, прошедшими специальное обучение или под непосредственным контролем специалиста, прошедшего обучение (ответственного исполнителя работ).

Работы на высоте относятся к работам с повышенной травмоопасностью, должны осуществляться работниками старше 18 лет, не имеющими медицинских противопоказаний к данному виду работ. Работы на высоте могут привести к серьезным повреждениям и даже смерти. Получение необходимого обучения, приобретение правильных навыков и соблюдение мер безопасности — это ваша личная ответственность. Производитель не несет ответственность за риски и травмы, возникшие при неправильном использовании изделия.

Внимательно ознакомьтесь с данным руководством и следуйте всем указаниям по эксплуатации изделия.

Использование

Эксплуатация СИЗ от падения с высоты в страховых, удерживающих системах, в системах доступа и позиционирования, системах спасения и эвакуации осуществляется в соответствии с Инструкцией по применению производителя и Правилами по охране труда при работе на высоте, действующими на территории РФ или же нормативными документами, действующими на территории государства, где используются указанные СИЗ.

СИЗ от падения с высоты должны соответствовать характеру и условиям выполняемых работ. Безопасность пользователя зависит от правильного подбора средств индивидуальной защиты; от умений и навыков корректного использования СИЗ; совместимости используемых СИЗ (совместимость — правильное использование СИЗ при взаимодействии с другими СИЗ).

Применение несовместимых компонентов и подсистем может привести к непропорциональному рассоединению, разрушению или нарушению функционирования систем обеспечения безопасности.

Перед использованием данных устройств в составе системы канатного доступа внимательно изучите инструкции ко всем входящим в нее элементам, компонентам и подсистемам с целью убедиться в их совместимости между собой: страховочной привязи, соединительных элементов, стропов, средств защиты втягивающего типа, средств защиты ползункового типа, анкерных линий, анкерных устройств.

Внимание! Каждое СИЗ от падения с высоты имеет ограничения по использованию. Не допускается применять данные устройства не в соответствии с их прямым назначением или в условиях их функциональных ограничений.

Внимание! В случае приложения динамической нагрузки или статической нагрузки более допустимой устройство позиционирования может повредить анкерную линию. Для уменьшения риска травмирования пользователя СИЗ, оставшегося в состоянии зависания в страховочной системе после останова падения, должен быть предусмотрен план эвакуационных мероприятий, позволяющих в максимально короткий срок (не более 10 минут) освободить его от зависания. Пользователь должен пройти подготовительный курс, направленный на освоение техник проведения спасательных работ для их применения в случае необходимости.

Перед использованием устройства проверьте его совместимость с канатом и соединительным элементом. **Внимание!** По возможности используйте карабины симметричной формы (например, овалы).

Установите блок-ролик с зажимом на рабочий канат (способ установки представлен на рис. 4). Проведите функциональную проверку устройства с целью удостовериться в правильной установке и функции фиксации устройства (при воздействии нагрузки происходит фиксация устройства) (см. рис. 5). Проверьте фиксацию запорного элемента карабина, присоединенного к блок-ролику с зажимом.

Блок-ролики с зажимом предназначены для организации подъема пользователя или грузов (рис. 6а) массой до 150 кг, также могут применяться в системах полиспастов (рис. 6б). Ограничения при эксплуатации данных устройств приведены на рис. 6в, 6г, 6д. Максимальная нагрузка при использовании устройства в качестве блок-ролика составляет 24 кН (рис. 7а), а в качестве зажима - 4 кН (рис. 7б).

Любые изменения конструкции изделия, а также дополнения, модификации или ремонт запрещены. Температурный режим эксплуатации от минус 50 до плюс 50 °С.

Предэксплуатационная проверка

Перед каждым использованием все применяемые СИЗ должны пройти тщательную визуальную и тактильную проверку с целью убедиться в том, что они находятся в рабочем состоянии и функционируют должным образом.

Все металлические детали должны быть проверены на отсутствие тепловых, химических, механических повреждений, не должны иметь следов коррозии и деформации. Проверьте корректность работы всех подвижных частей и целостность клепок, отсутствие абразивных материалов (песок, глина и др.) в механизме.

Проверьте все блокировочные и фиксирующие элементы изделия. До и во время использования контролируйте корректное расположение составных частей системы относительно друг друга. Контролируйте правильное положение карабинов в местах соединения с элементами крепления на привязи и данном устройстве.

Во время эксплуатации все компоненты системы обеспечения безопасности и рабочего позиционирования следует оберегать от попадания масел, кислот, растворителей, химических основ, непосредственного контакта с открытым пламенем, каплями раскаленного металла и заостренными поверхностями, абразивными веществами, и другого воздействия, снижающего прочностные характеристики материалов, из которых изготовлены СИЗ.

В случае если выявлены дефекты СИЗ при проверке перед использованием, его следует вывести из эксплуатации. Применение такого СИЗ без письменного разрешения компетентного лица запрещено. В случае возникновения сомнений относительно состояния изделия обратитесь за консультацией к производителю или компетентному лицу.

Периодические инспекции и выбраковка СИЗ от падения с высоты

Помимо проведения проверки перед каждым применением, СИЗ от падения с высоты должны подвергаться периодическим проверкам компетентным лицом. Частота таких тщательных проверок определяется интенсивностью и условиями применения изделий, но должна проводиться не реже одного раза в 12 месяцев.

Периодические проверки могут проводиться только компетентным лицом или организацией, уполномоченной проводить проверки строго в соответствии с процедурами периодических проверок от производителя, а также самим производителем.

Для контроля применения СИЗ от падения с высоты, целесообразно закрепить каждое изделие за конкретным пользователем, чтобы знать историю его использования.

История использования СИЗ от падения с высоты должна быть указана в журнале учета или документе по оборудованию (формуляре).

Результаты проверок в обязательном порядке заносятся в «Документ по оборудованию». Рис. 6. — пример «Документа по оборудованию».

СИЗ от падения с высоты должно быть немедленно изъяты из эксплуатации, если:

- не удовлетворило требованиям безопасности при проведении предэксплуатационной проверки пользователем или периодической проверки компетентным лицом;
- было задействовано для останова падения;
- применялось не по назначению;
- отсутствуют или не читаются маркировки, нанесенные производителем;
- неизвестна полная история использования данного СИЗ от падения с высоты;
- истек срок службы;
- истек срок хранения;
- были проведены действия по ремонту, изменению конструкции и/или внесены дополнения в конструкцию, но санкционированные производителем;
- возникли сомнения в целостности (комплектности, совместимости) СИЗ от падения с высоты.

Во избежание возможности использования выбракованного оборудования, оно должно быть разрезано и утилизировано в соответствии с действующим законодательством.

Внимание! Использование СИЗ от падения с высоты, не прошедшего предэксплуатационную или периодическую проверку, потенциально опасно для жизни. Эксплуатация таких СИЗ запрещена.

Уход

Устройство позиционирования, бывшее в употреблении, должно быть очищено от загрязнений и просушено. Для чистки грязного изделия используйте теплую воду (если необходимо, также нейтральное мыло). Мойте аккуратно водой. Сушите и храните изделие вдали от прямых солнечных и источников тепла. Сушите только при комнатной температуре.

Внимание! Изделие не должно подвергаться вредным и опасным факторам или неправильному обращению. Избегайте контакта с агрессивными веществами (кислотами, клеевыми основами, грунтовыми, краской, маслами, чистящими средствами и т. д.).

В случае использования в экстремальных условиях при воздействии очень высокой или очень низкой температуры, морской воды или частого механического воздействия, свойства изделия снижаются даже после короткого периода использования. В случае воздействия выше перечисленных факторов может потребоваться более частая замена компонентов системы обеспечения безопасности на высоте.

Хранение, транспортирование и утилизация

Чтобы продлить срок службы данного изделия, соблюдайте правила его хранения и транспортирования. СИЗ от падения с высоты должны транспортироваться в специальной упаковке, обеспечивающей защиту от механических, химических и других повреждений, природных и климатических воздействий.

Хранить СИЗ следует в помещении сухими и очищенными от загрязнений, при температуре от плюс 5 до плюс 30 °С, вдали от огня, отопительных приборов, других источников тепла, прямых солнечных лучей, при относительной влажности воздуха 60 %. Не допускается хранение СИЗ от падения с высоты в одном помещении с бензином, керосином, маслами, нефтепродуктами, кислотами и другими химически активными веществами.

СИЗ можно мыть в теплой воде с нейтральным мыльным раствором (хозяйственное мыло). После очистки сушите естественным способом. Чистка химически активными веществами запрещена!

В случае невозможности дальнейшего использования изделия, оно подлежит утилизации в соответствии с действующим законодательством.

Сроки службы и гарантии изготовителя

Срок службы и хранения — неограничен при соблюдении условий хранения и эксплуатации.

Фактический срок службы изделия зависит от определенных факторов: таких как интенсивность и частота использования, воздействие окружающей среды, компетентность пользователя, условия хранения и ухода за СИЗ от падения с высоты, окончание срока хранения и пр.

Фактический срок службы изделия заканчивается, когда возникает один из факторов, перечисленных в разделе «Периодические инспекции и выбраковка СИЗ от падения с высоты».

Внимание! В определенных случаях срок службы может сократиться до одного использования, например: при работе с агрессивными химическими веществами, при экстремальных температурах, при контакте с острыми гранями, после динамической нагрузки и т. п.

Гарантийный срок — 5 лет с даты продажи.

Гарантия не распространяется на следующие случаи: нормальный износ и старение, изменение конструкции или переделка изделия, неправильное хранение и плохой уход, повреждения, наступившие в результате несчастного случая или по небрежности, нарушение правил хранения, транспортирования, а также использование изделия не по назначению, в случае отсутствия идентификационных маркировок производителя, при наличии следов механического, химического и теплового воздействия.

ООО «ВЕНТО-2М» не несет ответственности за последствия прямого, косвенного или другого ущерба, наступившего вследствие неправильного использования изделий, выпускаемых под маркой VENTO.

Помните, что несоблюдение правил эксплуатации и хранения потенциально опасно.

Изготовлено по заказу ООО «ВЕНТО-2М»
Россия, г. Москва, Походный проезд, дом 14,
эт 3 пом 1 ком 2 на производственной площадке
«ShenZhen Ailot Technology Co., Ltd.»
No. 5, Zhanqian West Second Road,
Changping Town, Dongguan City,
Guangdong Province, China, Китай

