

# Технический паспорт изделия



## Коллекторы латунные STI ГГ



Инструкция по монтажу, эксплуатации и паспорт изделия

## 1. Назначение

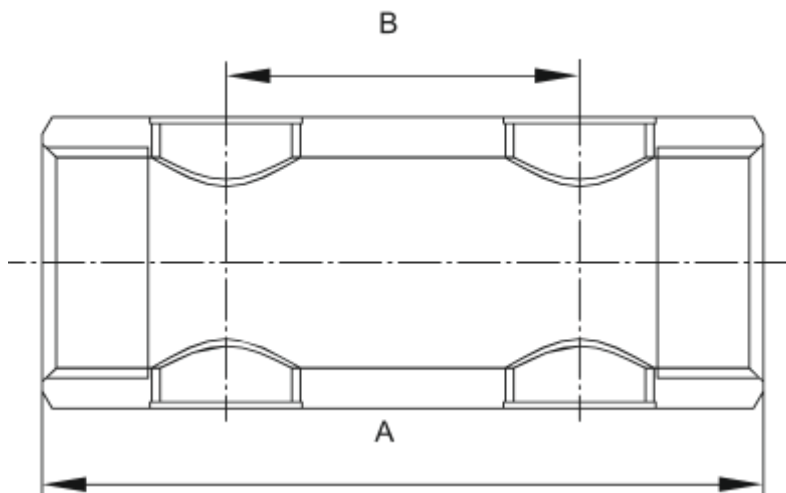
Коллекторы STI используются в системах водоснабжения, водяного радиаторного или напольного отопления для распределения и регулирования рабочей среды в системе. Изготавливаются методом горячей штамповки и мехобработки.

Каждая труба системы водоснабжения, отопительной системы водяного отопления или теплого водяного пола подключается к коллектору, что позволяет осуществлять регулировку и контроль потока теплоносителя индивидуально в каждом циркуляционном контуре. Коллекторы могут использоваться на трубопроводах, транспортирующих жидкие среды, неагрессивные к материалам изделия (вода, антифриз на основе этиленгликоля). Максимальное содержание этиленгликоля в антифризе — 30%. Антифриз следует применять, если характеристики системы предполагают температуру носителя ниже 0°C.

## 2. Технические данные и характеристики

№	Параметр	Значение
1	Номинальное размер	DN25
2	Номинальное давление	PN16
3	Количество боковых выходов	от 2 до 6
4	Присоединение к трубопроводу	G1"
5	Присоединение контуров (боковые выходы)	G1/2" BP
6	Температура рабочей среды	от -20°C до +120°C
7	Материал	Латунь LC59-2 (CW617N)

## 3. Номенклатура и габаритные размеры



№	Наименование	Материал	DN	А, мм	В, мм
1	STI ГГ 1" (BP 1/2"x2 отв.) 50мм	1" x 1/2"BP (2)	25	100	50
2	STI ГГ 1" (BP 1/2"x3 отв.) 50мм	1" x 1/2"BP (3)		150	
3	STI ГГ 1" (BP 1/2"x4 отв.) 50мм	1" x 1/2"BP (4)		200	
4	STI ГГ 1" (BP 1/2"x5 отв.) 50мм	1" x 1/2"BP (5)		250	
5	STI ГГ 1" (BP 1/2"x6 отв.) 50мм	1" x 1/2"BP (6)		300	
6	STI ГГ 1" (BP 1/2"x2 отв.) 100мм	1" x 1/2"BP (2)		150	100
7	STI ГГ 1" (BP 1/2"x3 отв.) 100мм	1" x 1/2"BP (3)		250	
8	STI ГГ 1" (BP 1/2"x4 отв.) 100мм	1" x 1/2"BP (4)		350	
9	STI ГГ 1" (BP 1/2"x5 отв.) 100мм	1" x 1/2"BP (5)		450	
10	STI ГГ 1" (BP 1/2"x6 отв.) 100мм	1" x 1/2"BP (6)		550	

#### 4. Указания по монтажу

Перед установкой коллектора трубопровод должен быть очищен от окалины и ржавчины. Системы отопления, теплоснабжения, внутреннего холодного и горячего водоснабжения, трубопроводы котельных по окончании их монтажа должны быть промыты водой до выхода ее без механических взвесей (СНиП 03.05.01-85).

Коллектор может быть установлен в любом положении, с присоединением к трубопроводу на трубной цилиндрической резьбе по ГОСТ 6357-81.

Коллектор не должен испытывать нагрузок от трубопровода (изгиб, сжатие, растяжение, кручение, перекосы, вибрация, несоосность патрубков, неравномерность затяжки крепежа). При необходимости должны быть предусмотрены опоры или компенсаторы, снижающие нагрузку на изделие от трубопровода (ГОСТ Р 53672-2009). Несоосность соединяемых трубопроводов не должна превышать 3 мм при длине до 1 м плюс 1 мм на каждый последующий метр (СНиП 3.05.01-85, п.2.8). Рекомендуется установка ручных перекрывающих шаровых кранов на входах коллекторов.

Изделие должно быть надежно закреплено на трубопроводе, течь рабочей жидкости по резьбовой части не допустима. Резьбовые соединения должны производиться с использованием в качестве уплотнительного материала ФУМ-ленты (PTFE — политетрафторэтилен, фторопластовый уплотнительный материал), полиамидной нити с силиконом или льна.

После монтажа следует провести манометрическое испытание герметичности системы (СНиП 3.05.01-85, п.4.1). Данное испытание позволяет обезопасить систему от протечек и ущерба, связанного с ними.

При использовании коллекторов в системах перемещения среды с высоким содержанием механических примесей, следует перед коллектором установить фильтр механической очистки.

Не допускается проводить гидравлические испытания системы при установленных воздухоотводчиках или при открытой перед ними запорной арматурой.

## **5. Условия хранения и транспортировки**

Изделия должны храниться в упаковке завода-изготовителя в соответствии с условиями хранения 3 по ГОСТ 15150. Транспортировка изделия должна осуществляться в соответствии с условиями 5 по ГОСТ 15150.

## **6. Гарантийные обязательства**

Гарантийный срок 24 месяца от даты продажи конечному потребителю. В течение всего гарантийного срока изготовитель гарантирует нормальную работу изделия и его соответствие требованиям безопасности при соблюдении потребителем правил хранения, транспортировки, монтажа, эксплуатации и обслуживания изделия. Гарантия распространяется на все дефекты, возникшие по вине изготовителя.

Гарантия не распространяется на дефекты, возникшие при:

- нарушении условий хранения, транспортировки, монтажа, эксплуатации и обслуживания;
- наличии следов воздействия веществ агрессивных к материалам изделия;
- наличии следов механического разрушения;
- наличии повреждений, вызванных пожаром, стихией или иными форс-мажорными обстоятельствами;
- наличии повреждений, вызванных неправильными действиями потребителя;
- наличии следов постороннего вмешательства в конструкцию изделия.

## Гарантийный талон

к накладной № от « \_\_\_\_ » \_\_\_\_\_ 20\_\_ г.

Наименование товара: коллекторы латунные STI ГГ

Дата продажи	Тип	Количество	Продавец

С условиями гарантии, правилами установки и эксплуатации ознакомлен:

Покупатель \_\_\_\_\_  
(подпись)

Продавец \_\_\_\_\_  
(подпись)

Штамп или печать торгующей организации

Гарантийный талон действителен только в оригинале!

Технические характеристики и внешний вид могут изменяться без уведомления.

Организация, уполномоченная изготовителем на принятие и удовлетворение требований потребителей на территории РФ: ООО «ГК Эльф», 300026, Российская Федерация, г. Тула, ул. Киреевская, д. 39  
Тел. +7 (4872) 31-72-72 / 314-31