

технический паспорт
инструкция по эксплуатации

RODMI X[®]



RMD-38

сверлильный станок
на магнитном основании



артикул 510000381

СОДЕРЖАНИЕ

Описание и технические характеристики изделия	2
Устройство RMD-38	3
Комплект поставки RMD-38	3
Правила техники безопасности	4
Применение электроинструмента	4
Обслуживание электроинструмента	5
Гарантийные обязательства	6
Приложение 1 - Схема RMD-38	7



Внимание!

Перед применением обязательно ознакомьтесь с данной инструкцией и с мерами предосторожности!

ОПИСАНИЕ

Магнитные сверлильные станки RODMIX предназначены для профессионального использования на строительных площадках и металлообрабатывающих предприятиях. Отличаются удобством и надежностью при эксплуатации.

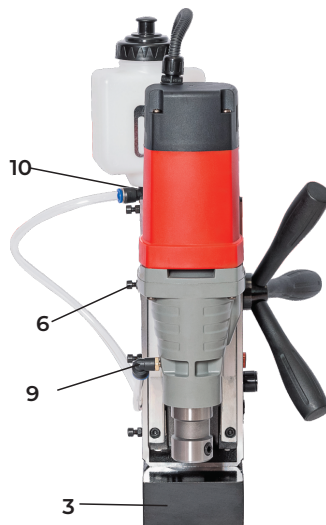
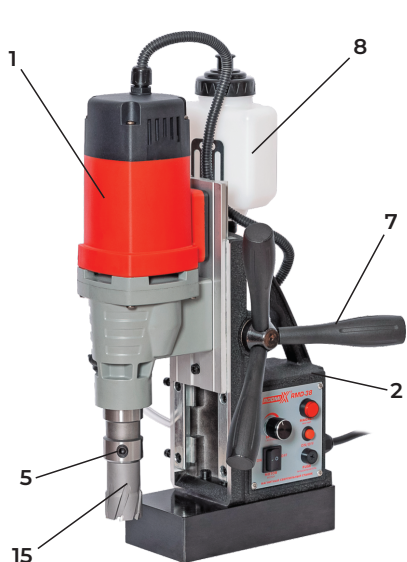
Магнитный сверлильный станок RMD-38 предназначен для сверления металла корончатыми сверлами диаметром до 38 мм. Плавная регулировка оборотов позволяет выставить оптимальную скорость для достижения самых эффективных показателей при сверлении.

Отличается компактностью и наименьшим весом.

Технические характеристики:

Характеристики	RMD-38
Мощность	1620 Вт
Напряжение / частота тока	220-240 В / 50-60 Гц
Скорость	0-650 об/мин
Плавный пуск	+
Плавная регулировка оборотов	+
Патрон-держатель	Weldon 19
Макс. диаметр корончатого сверла	38 мм
Макс. диаметр спирального сверла	13 мм
Зенкование	40 мм
Максимальная длина сверла	125 мм
Рабочий ход	125 мм
Сила магнита	14500 Н
Мин. толщина металла для магнита	6 мм
Размеры магнита (ДхШ)	185x92 мм
Размеры станка (ДхШхВ)	190x270x420 мм
Вес	15,8 кг

УСТРОЙСТВО И КОМПЛЕКТАЦИЯ ИЗДЕЛИЯ RMD-38



- 1 Электродвигатель
- 2 Станина
- 3 Электромагнит
- 4 Предохранитель
- 5 Патрон Weldon 19 с 2-мя зажимными винтами
- 6 Регулировочные винты
- 7 Съемные рукоятки подачи электродвигателя
- 8 Бачок для подачи смазочно-охлаждающей жидкости (СОЖ)

Комплект поставки RMD-38

артикул 510000381



Кейс	+
Инструкция	+
Бачок для подачи СОЖ	+
Центровочный штифт	2 шт.
Шестигранный ключ	2 шт.
Ремень с карабином для фиксации	+
Угольные щетки	+

- 9 Коннектор шланга для подачи СОЖ
- 10 Кран подачи СОЖ
- 11 Вкл/Выкл магнит
- 12 Вкл/Выкл двигатель
- 13 Индикатор сети
- 14 Регулировка скорости
- 15 Корончатое сверло (в комплект не входит)



ОБЩИЕ ПРАВИЛА ТЕХНИКИ БЕЗОПАСНОСТИ



Внимание!

Перед применением обязательно ознакомьтесь с данной инструкцией и с мерами предосторожности!

1. Используйте только исправный электроинструмент и аксессуары, если в ходе эксплуатации появились признаки неисправности, работы должны быть остановлены, а электроинструмент отключен от электрической сети.
2. Перед работой проведите визуальный осмотр, никогда не используйте электроинструмент с поврежденным кабелем.
3. Сверлильные магнитные станки должны использоваться на чистых и плоских поверхностях. Стружка, крошка, жидкости создают значительные помехи для надёжного крепления электромагнита.
4. При работе на наклонных и вертикальных поверхностях обязательно используйте страховочный ремень. Электроинструмент должен быть выключен.
5. Сверление над головой не рекомендуется (чрезвычайно опасно). Применение охлаждающей жидкости, когда она может попасть в электромотор, запрещено. В таких случаях используйте смазывающие пасты.
6. Перед началом работы убедитесь в надёжности магнитного сцепления с рабочей поверхностью.
7. Не используйте электроинструмент во взрывоопасной среде, рядом с легковоспламеняющимися жидкостями. Искры от электродвигателя могут стать источником воспламенения.
8. Не подвергайте электроинструмент воздействию воды. Попадание воды существенно повышает риск поражения электрическим током.
9. Электроинструмент всегда должен быть заземлен в соответствии с действующими нормами и правилами.
10. Нельзя включать магнитный сверлильный станок в одну сеть с работающим сварочным аппаратом или «прыгающим» напряжением. Перепады напряжения могут вывести из строя электромагнит и/или электронику.
11. Перед началом работы убедитесь, что в зоне вращающихся деталей нет посторонних предметов.
12. Во избежание травм никогда не используйте свободную одежду или украшения при работе с электроинструментом.
13. Во время работы используйте средства защиты. (Перчатки, защитные очки/маску, наушники).
14. Всегда следуйте рекомендованным режимам скорости. Не перегружайте инструмент.
15. Если для места работы требуется удлинитель кабеля, используйте удлинитель с достаточным сечением, чтобы избежать падения напряжения и перегрева кабеля, что может вывести из строя электромагнит и/или электронику.
16. Используйте инструмент только по прямому назначению.
17. Пользуйтесь качественной оснасткой, рекомендованной производителем, предназначенной для конкретного электроинструмента.
18. Содержите инструмент, оснастку и рабочее место в чистоте. Бережное обращение продлевает срок эксплуатации и уменьшает риск несчастных случаев.
19. Храните электроинструмент в недоступном для детей месте и не допускайте к работе лиц, не ознакомившихся с данной инструкцией и общими правилами техники безопасности.



ПРИМЕНЕНИЕ ЭЛЕКТРОИНСТРУМЕНТА

1. Перед применением произведите визуальный осмотр магнитного станка. Убедитесь, что нет поврежденных узлов, кабель не имеет трещин и разрывов, магнит очищен от металлической стружки и грязи.
2. Установите в штатные отверстия по резьбе съемные рычаги рукоятки подачи электромотора.
3. Подсоедините шланг подачи смазочно-охлаждающей жидкости (СОЖ).

4. Залейте в бак заранее приготовленный раствор СОЖ.
5. Осмотрите сверло. Оно должно быть острым и без трещин. Внутри рекомендуется устанавливать выталкивающий штифт. Он обеспечит равномерную подачу СОЖ, сработает как центратор при начале сверления и как выталкиватель в конце.
6. Установите металлорежущую оснастку (корончатое сверло HSS или ТСТ, спиральное сверло через адаптер).
7. Установите скорость сверления согласно инструкции/таблицы по применению корончатых сверл в зависимости от диаметра, глубины и свойств металла.
8. Сила магнитного сцепления напрямую зависит от толщины металла. Для идеального прилипания к обрабатываемой поверхности толщина его должна быть не менее 6 мм. Поверхность должна быть очищенной от стружки и жидкости.
9. Включите магнит и убедитесь, что станок надежно зафиксировался (дополнительно засветится индикатор). Поверхность под магнитом должна быть чистой и ровной без посторонних предметов, в противном случае может произойти перекося при сверлении и поломка сверла.
10. При сверлении на наклонных поверхностях под углом 90 градусов и более, обязательно используйте страховочный ремень. В результате кратковременного выключения электричества либо отказа магнита, может произойти падение станка.



Внимание!

Используйте страховочный ремень для фиксации.

11. Приоткройте кран подачи СОЖ и включите электромотор. Не оказывайте чрезмерного давления в начале сверления. После засверливания можно немного усилить давление. Ориентируйтесь на звук. Работайте в оптимальном режиме, не позволяйте двигателю останавливаться.



Внимание!

Металл при обработке нагревается, используйте перчатки чтобы не обжечься.

12. Не пытайтесь досверливать ранее изготовленное отверстие при смещении станины. Это может повредить или разрушить оснастку.



Внимание!

Дополнительную и справочную информацию по применению можно получить на сайте www.rodmix.ru в разделе «Блог».



ОБСЛУЖИВАНИЕ ИНСТРУМЕНТА

1. Всегда содержите в чистоте электроинструмент и оснастку. После работы очищайте от стружки, пыли и остатков охлаждающей жидкости.
2. Проверьте вентиляционные отверстия, они не должны быть загрязнены, чтобы обеспечивать охлаждение двигателя.
3. Всегда проверяйте надежность крепления соединительных винтов станины с электромагнитом.
4. Проверьте ход каретки, он должен быть равномерным вверх-вниз без усилий под собственным весом электродвигателя. Регулировка производится винтами 7, расположенными на корпусе станины.
5. Ремонт и более сложное обслуживание должно производиться в специализированных сервисных центрах.

Узлы изделий RODMIX постоянно улучшаются и могут быть модифицированы, изменены артикулы и/или дизайн запасных и сменных частей без предварительного уведомления.



ГАРАНТИЙНЫЕ ОБЯЗАТЕЛЬСТВА И СРОК СЛУЖБЫ



Внимание!

Не пытайтесь самостоятельно разбирать и ремонтировать инструмент, это может послужить поводом для отказа в гарантийном обслуживании.

Гарантия на электроинструмент марки RODMIX составляет 1 год со дня продажи через торговых представителей с оформлением гарантийного талона установленного образца.

Гарантия не покрывает те случаи поломок, когда машина использовалась не по назначению, при использовании с перегрузкой электромотора, при механических повреждениях, на поломки, связанные с попаданием воды и скачками напряжения в электрической сети, а также на детали естественного износа.

В случае поломки и неполадок обращайтесь в авторизованные сервисные центры (АСЦ). О ближайшем к Вам АСЦ можно узнать на сайте www.rodmix.ru

Срок службы станка составляет 3 года при правильном использовании в соответствии с инструкцией по применению. Срок службы может быть значительно увеличен благодаря своевременному техническому обслуживанию, замене изношенных деталей на новые. Компания RODMIX располагает полным спектром запчастей на все изделия.

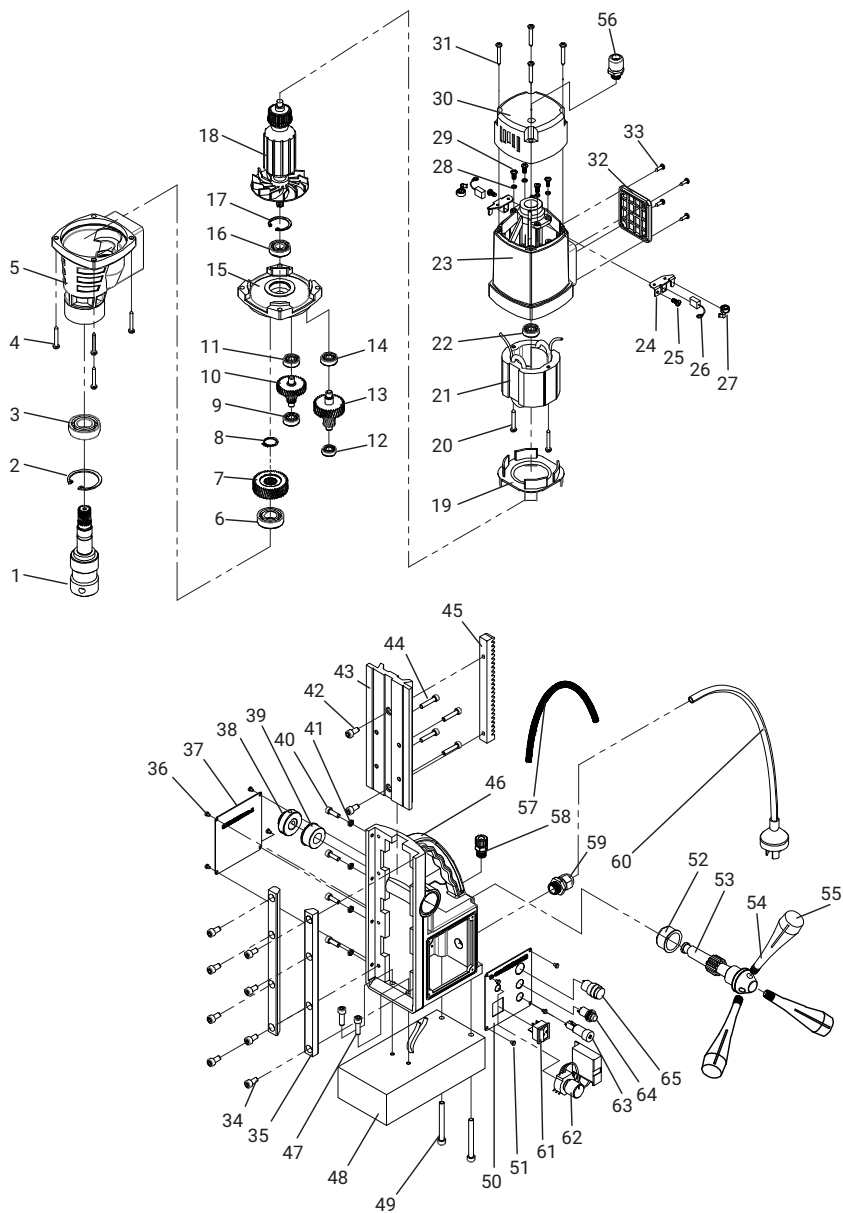
ПРИЛОЖЕНИЕ 1

Схема сборки-разборки сверлильного магнитного станка RODMIX RMD-38

1 Шпиндель	23 Корпус статора	45 Зубчатая стойка
2 Стопорное кольцо	24 Щеткодержатель	46 Корпус станины
3 Подшипник 6004	25 Винт M4x10	47 Винт M6x25
4 Винт M5x40	26 Угольные щетки	48 Магнит 220V
5 Корпус редуктора	27 Пружина щеткодержателя	49 Винт M8x55
6 Подшипник 6003	28 Пружина	50 Плата монтажная
7 Шестерня	29 Винт M4x10	51 Винт M3x8
8 Стопорное кольцо	30 Задняя крышка мотора	52 Втулка
9 Подшипник 608	31 Винт M5x40	53 Вал зубчатый
10 Шестерня, зубчатое колесо	32 Боковая крышка	54 Ручка вала
11 Подшипник 608	33 Винт M4x10	55 Заглушка ручки
12 Подшипник 608	34 Винт M6x10	56 Пластиковая гайка
13 Шестерня, зубчатое колесо	35 Салазки	57 Пластиковая гофра
14 Подшипник 608	36 Винты M3x6	58 Пластиковая втулка
15 Средняя крышка	37 Шильдик	59 Пластиковая гайка
16 Подшипник 6001	38 Задняя крышка вала	60 Кабель 220V
17 Стопорное кольцо	39 Втулка	61 Выключатель питания
18 Ротор	40 Винт M5x16	62 Регулировка скорости
19 Промежуточная вставка	41 Гайка M5	63 Держатель предохранителя
20 Винт M4x60	42 Винт M8x10	64 Выключатель мотора
21 Статор	43 Площадка станины	65 Индикатор
22 Подшипник 608	44 Винт M5x25	

ПРИЛОЖЕНИЕ 1

Схема сборки-разборки сверлильного магнитного станка RODMIX RMD-38





RMD-38

сверлильный станок
на магнитном основании



EAC



Выбрать товар

Россия, г. Ярославль
ул. Некрасова, 39Б

+7 (4852) 68-00-21
info@rodmix.ru

 [RODMIX.RU](https://rodmix.ru)