

# ПАСПОРТ

Блоки подготовки сжатого воздуха серии  
AFRL803

## 1. Назначение изделия

Блоки подготовки сжатого воздуха VALMA серии ATU устанавливаются на входе сжатого воздуха перед пневмооборудованием, предназначены для стабилизации давления, локальной очистки от твердых частиц и добавления в поток сжатого воздуха дополнительной смазки (в зависимости от типа блока подготовки см. пункт 3).

## 2. Устройство и принцип работы

### 2. Блок подготовки

Блок подготовки представляет собой регулятор давления с фильтром и установленной на корпусе колбой-лубликатором (маслораспылителем), что позволяет производить дополнительную смазку сжатого воздуха для пневмооборудования. В верхней части маслораспылителя имеется регулировочный винт подачи масла. Колба маслораспылителя оборудована смотровыми окнами для визуального контроля количества масла.

# ФИЛЬТР-РЕГУЛЯТОР

с индикатором давления + смазчик

для очистки и смазки  
сжатого воздуха

3/8"

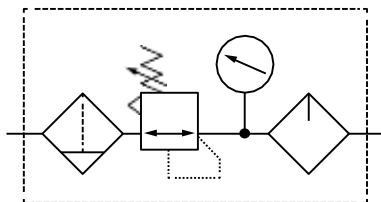
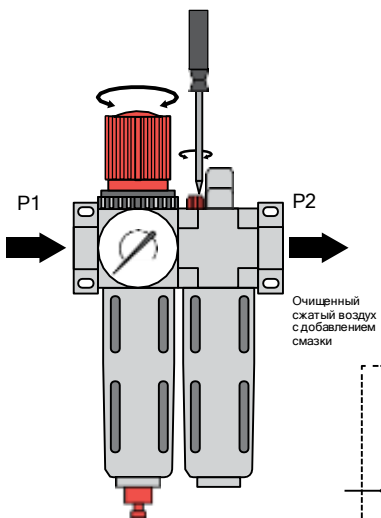


рабочее  
давление  
**0-10 bar**

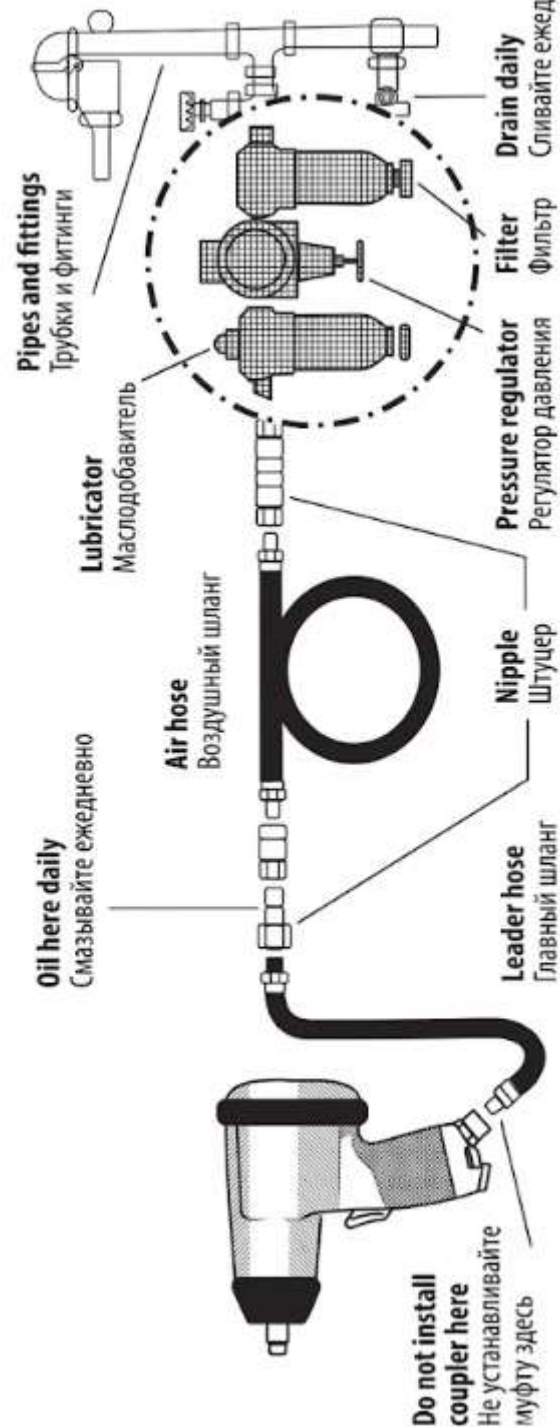
рабочая  
температура  
**5-60 C°**

степень  
фильтрации  
**10 мк**

максимальная  
производительность  
**1000 л/мин**



Условно-графическая схема блока подготовки



### 3. Эксплуатация

Эксплуатация блоков подготовки сжатого воздуха допускается только при соблюдении правил установки и параметров, указанных в технических

Эксплуатация блоков подготовки сжатого воздуха должна осуществляться под контролем квалифицированного специалиста, изучившего технические характеристики и правила его эксплуатации.

Не допускаются к эксплуатации блоки подготовки сжатого воздуха при наличии механических повреждений.

После установки блока подготовки сжатого воздуха в пневмомагистраль и перед началом эксплуатации необходимо подать воздух во входной порт (при отключенной магистрали от выходного порта) для очистки внутренних поверхностей от возможных загрязнений. Повернуть поддержание блоком подготовки сжатого воздуха заданного значения выходного давления.

Контроль наличия конденсата и степень загрязненности фильтрующего элемента производить через смотровые окна в колбе. Слив конденсата (для блоков подготовки сжатого воздуха) допускается при наличии избыточного давления.

### 4. Монтаж

- 1) Перед установкой сбросить рабочее давление в пневмомагистрали.
- 2) Монтаж должен осуществлять квалифицированный специалист, изучивший технические характеристики изделия и правила его монтажа
- 3) Монтажное место для блока подготовки сжатого воздуха должно обеспечивать доступность к углам при техническом обслуживании



**ВНИМАНИЕ**, при монтаже обратить внимание на маркировку входного и выходного порта на корпусе блока подготовки сжатого воздуха, входной порт «IN», выходной порт «OUT».

- 4) Резьбовые соединения должны быть уплотнены. Не допускать попадания уплотнительных материалов во внутренние полости блоков подготовки сжатого воздуха.

### 5. Техническое обслуживание

- 1) Техническое обслуживание должен проводить квалифицированный специалист, изучивший технические характеристики изделия и правила его обслуживания
- 2) Техническое обслуживание необходимо производить в соответствии с принятыми на предприятии регламентами планово-предупредительных работ, либо при выявлении технических недостатков, но не реже одного раза в шесть месяцев.
- 3) Техническое обслуживание производится только при отсутствии избыточного давления рабочей среды в пневмомагистрали.
- 4) Перед проведением каждого технического обслуживания необходимо проверить соответствие всех рабочих параметров требуемым значениям и нормам, а также убедиться в соблюдении правил эксплуатации.
- 5) Во время проведения технического обслуживания необходимо проверять состояние и работоспособность блока подготовки сжатого воздуха, а именно:
  - проверить наличие конденсата в колбе фильтрующего элемента;
  - проверить состояние и при необходимости произвести замену фильтрующего элемента;
  - проверить уровень масла в колбе маслораспылителя, при необходимости долить;
  - проверить поддержание требуемого выходного давления;
  - убедиться в отсутствии утечек воздуха из корпуса и резьбовых соединений блока подготовки сжатого воздуха;
  - проверить состояние уплотнений.
- 6) Техническое обслуживание должно включать в себя чистку всех деталей блока подготовки сжатого воздуха.
- 7) После проведения технического обслуживания и перед продолжением эксплуатации необходимо подать воздух во входной порт (при отключенной магистрали от выходного порта) для очистки внутренних поверхностей от возможных загрязнений.

### 6. Правила транспортировки и хранения

Транспортирование блоков подготовки сжатого воздуха в потребительской упаковке завода-изготовителя допускается производить любым видом транспорта с обеспечением защиты от пыли, дождя и снега. При этом должны соблюдаться условия хранения.

Транспортировка и хранение блоков подготовки сжатого воздуха осуществляется в индивидуальной упаковке при температуре от 0 до 60 °С. и относительной влажности воздуха не более 80% без образования конденсата.

Не допускается хранение изделий в помещениях, содержащих агрессивные газы и другие вредные вещества (кислоты, щелочи).

### 7. Гарантийные обязательства

Гарантийный срок эксплуатации - 12 месяцев с даты реализации.\*\*

Импортер гарантирует соответствие блока техническим характеристикам при соблюдении потребителем правил обращения с блоком (условий транспортирования, хранения, установки, эксплуатации и технического обслуживания), изложенных в настоящем РЭи паспорте.

В случае выхода блока из строя в течение гарантийного срока при соблюдении потребителем правил обращения, изготовитель обязуется осуществить его бесплатный ремонт или замену.

Гарантийные обязательства прекращаются в случае наличия следов вскрытия и манипуляций с внутренними компонентами блока, наличия химических или механических повреждений, посторонних предметов, веществ или влаги внутри корпуса. Неисправности, вызванные износом уплотнений, не относятся к гарантийным случаям.

### 8. Изготовитель

Адрес: Нинбо Джумсон Интернэшнл Трейд Ко, ЛТД (Ningbo Jumson International Trade Co., Ltd).

Страна-изготовитель: Китай

### 9. Официальный представитель (импортер)

- Частное предприятие «ТД «Форсаж Инструмент Бел».
- **Юридический адрес:** РБ, 223043, Минская обл., Минский р-н, Папернянский с/с, район д. Дубовляны, д. 43, каб. 22.
- **Контактные телефоны:** \* +375 (29) 693-94-21