



ИНСТРУКЦИЯ ПО УСТАНОВКЕ И ЭКСПЛУАТАЦИИ

Паспорт изделия

СВЕТИЛЬНИК СВЕТОДИОДНЫЙ накладной

1. Комплектация

- 1.1 Светильник светодиодный накладной — 1 шт.
- 1.2 Монтажное основание — 1 шт.
- 1.3 Монтажный комплект:
 - дюбель — 3 шт.
 - самонарезающий винт — 3 шт.
- 1.4 Инструкция — 1 шт.
- 1.5 Упаковка — 1 шт.

УВАЖАЕМЫЙ ПОКУПАТЕЛЬ!
Благодарим Вас, что сделали свой выбор в пользу
продукции торговой марки OGM.

*Производитель оставляет за собой право без предварительного уведомления
покупателя вносить изменения в конструкцию, комплектацию или технологию
изготовления изделия с целью улучшения его свойств.

2. Назначение и основные сведения

- 2.1 Светильник светодиодный накладной (далее по тексту светильник) предназначен для общего и декоративного внутреннего освещения жилых и вспомогательных помещений.
- 2.2 Светильник предназначен для работы в однофазных сетях переменного тока напряжением ~230 В частотой 50 Гц.
- 2.3 Светильник не диммируемый.
- 2.4 Светильник оснащён неизменяемыми источниками свечения.
- 2.5 Светильники данной серии легко устанавливаются на монтажную платформу путём поступательного совмещения их посадочных разъемов.
- 2.6 Правильная установка и подключение светильника согласно инструкции гарантирует долговечную и бесперебойную работу светотехнического оборудования.

3. Технические характеристики

Общие характеристики

Номинальное напряжение	~230 В / 50 Гц	Цветовая температура	4000 К	Класс защиты от поражения электрическим током	I
Диапазон входного напряжения	185-265 В / 50 Гц	Угол рассеивания	120°	Материал основания	Металл
Коэффициент мощности	0,5	Индекс цветопередачи CRI	>80	Материал рассеивателя	Полипропилен
Коэффициент пульсации	<5 %	Тип КСС	Косинусная (L)	Температура эксплуатации	от -20 °С до +40 °С
Источник свечения	LED	Степень пылевлагозащиты	IP20	Срок службы	30 000 часов
Световая отдача	80 лм/Вт	Климатическое исполнение	УХЛ4	Гарантия	2 года

Артикул	O18-151	O18-152	O18-153	O18-154	O18-155	O18-156
Потребляемая мощность	30 Вт	30 Вт	48 Вт	48 Вт	72 Вт	72 Вт
Световой поток	2400 лм	2400 лм	3840 лм	3840 лм	5760 лм	5760 лм
Цвет рамки	белый	черный	белый	черный	белый	черный
Габаритные размеры	Ø260×55 мм	Ø260×55 мм	Ø370×55 мм	Ø370×55 мм	Ø460×55 мм	Ø460×55 мм
Вес изделия нетто	380 г	380 г	450 г	450 г	680 г	680 г

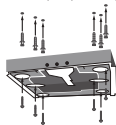
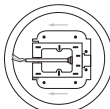
4. Требования безопасности и правила эксплуатации

- 4.1 Монтаж и подключение светильника должны выполняться квалифицированным специалистом с соблюдением всех требований электротехнической безопасности.
- 4.2 Во время монтажа, обслуживания и демонтажа изделие должно быть обесточено.
- 4.3 Необходимо соблюдать меры пожарной безопасности во время монтажа, а также дальнейшей эксплуатации светильника.
- 4.4 Не допускается установка светильника вблизи нагревательных приборов и оборудования. Необходимо соблюдать класс защиты IP, указанный на изделии.
- 4.5 Не подвергать светильник ударам и механическим воздействиям. Не допускается попадание на светильник воды, водяных брызг и водяного пара. Не допускается погружение светильника в воду и установка в местах возможного скопления воды.
- 4.6 Электрическая сеть должна соответствовать необходимым для подключения параметрам светильника, описанным в настоящем руководстве.
- 4.7 Эксплуатация светильника должна производиться в соответствии с «Правилами технической эксплуатации электроустановок потребителей».
- 4.8 Окружающая среда не должна содержать взрывоопасных и агрессивных газов в концентрациях, разрушающих металлы и изоляцию светильника и не должна быть насыщена токопроводящей пылью.
- 4.9 Необходимо соблюдать температурный режим в течении всего срока эксплуатации, в том числе в летний период. Эксплуатация светильника допускается только в условии конвекции воздуха для отвода тепла.
- 4.10 Запрещается установка изделия с механическими повреждениями.
- 4.11 Запрещается подключение и эксплуатация светильника с поврежденной изоляцией проводов и мест соединений.
- 4.12 Светильники, подключаемые к электросети с напряжением ~230 В, могут представлять опасность для детей и домашних животных. При выборе зоны монтажа необходимо соблюдать правила электробезопасности.
- 4.13 Запрещается разбор или вскрытие светильника и его монтажного основания.
- 4.14 Необходимо не допускать скопления пыли, загрязнения и посторонних предметов на светильнике. При обнаружении загрязнения необходимо провести очистку поверхности в соответствии с классом защиты IP светильника. Сухую (в том числе профилактическую) чистку необходимо проводить при отключенном напряжении сети ~230 В.
- 4.15 Для очистки светильника от загрязнения не допускается использование растворителей, агрессивных моющих средств и абразивных средств.
- 4.16 При обнаружении неисправности в работе светильника, а также при выходе светильника из строя по истечении гарантийного срока или по истечении срока эксплуатации, светильник необходимо утилизировать.

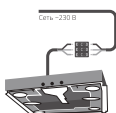
5. Монтаж и подключение

Работы по установке, обслуживанию и демонтажу изделия необходимо проводить при отключенном электропитании сети.

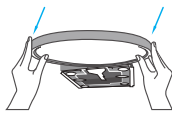
- 5.1 Извлеките светильник из упаковки.
- 5.2 Произведите осмотр светильника на предмет обнаружения дефектов и механических повреждений корпуса, а также электропроводов и драйвера.
- 5.3 Подготовьте зону установки согласно п. 4 «Требования безопасности и правила эксплуатации».
- 5.4 Отсоедините светильник от монтажного основания. Для этого надо выдвинуть монтажное основание из посадочной базы светильника.
- 5.5 Разметьте будущее место установки светильника при помощи крепёжных отверстий на монтажном основании и проведите установку дюбелей.
- 5.6 Подключите питающие провода монтажного основания к сети ~230В при помощи клеммной колодки (в комплект не входит) к проводам ввода электропитания: коричневый провод L (фазный проводник) подключите к фазному проводнику сети; синий провод N (нулевой рабочий проводник) подключите к нулевому проводнику сети. Желто-зелёный (заземляющий) провод подключите к заземляющему проводнику сети. Обеспечить надёжную изоляцию соединений.
- 5.7 Произведите установку монтажного основания, надёжно зафиксируйте его в зоне установки при помощи самонарезающих винтов и предварительно установленных в поверхность дюбелей.
- 5.8 Установите светильник на монтажное основание, совместив их фиксирующие элементы. Контакты питания светильника должны полностью войти в шнур питания, установленный на монтажном основании.
- 5.9 Включите изделие и проверьте его работоспособность.



Подготовьте место для установки светильника



Подключите светильник к питающему проводу



Установите светильник на монтажную платформу

6. Транспортировка и хранение

- 6.1 Транспортировку и хранение допускается производить любым видом крытого транспорта, обеспечивающим предохранение изделия от механических повреждений, загрязнений, попадания влаги.
- 6.2 Перевозку осуществлять в штатной упаковке.
- 6.3 Изделия должны храниться в штатной упаковке, в сухих проветриваемых помещениях при температуре окружающей среды от -40 °C до +50 °C и относительной влажности воздуха не более 90 % при температуре +25 °C, при отсутствии в воздухе паров и агрессивных веществ (кислот, щелочей и др.).

7. Сведения об утилизации

- 7.1 Изделие не содержит дорогостоящих или токсичных материалов и комплектующих деталей, требующих специальной утилизации. Утилизацию проводить обычным способом в соответствии с требованиями местного законодательства по утилизации малоопасных отходов.



8. Гарантийные обязательства

- 8.1 На продукцию OGM предоставляется гарантия 24 месяца при условии соблюдения правил установки и эксплуатации, а также при предъявлении документов, подтверждающих покупку.
- 8.2 В случае обнаружения неисправности или выходе изделия из строя, в первую очередь необходимо отключить его от источника питания. Если данный случай произошел не по вине покупателя и до истечения гарантийного срока, то следует обратиться в магазин, где было приобретено изделие.
- 8.3 Гарантия на изделие не распространяется в следующих случаях:
 - 8.3.1 Изделие испорчено в результате неправильного подключения нагрузки (в том числе перегрузки сети).
 - 8.3.2 Изделие испорчено в результате неправильной эксплуатации.
 - 8.3.3 Изделие испорчено в результате механических повреждений.
- 8.3.4 При нарушении целостности изделия в случае попытки самостоятельного ремонта, а также изменения его технических характеристик.
- 8.4 Компания не несет ответственности за обязательство третьей стороны в результате неправильного монтажа, ненадлежащей эксплуатации или использования по истечении гарантийного срока.
- 8.5 Компания не несет ответственности за повреждения, возникшие в результате ненадлежащего использования, либо неправильной установки изделия.

9. Сведения о сертификации и декларировании

- 9.1 Товар сертифицирован, продукция соответствует требованиям: ТР ТС 004/2011 «О безопасности низковольтного оборудования»; ТР ТС 020/2011 «Электромагнитная совместимость технических средств»; ТР ЕАЭС 037/2016 «Об ограничении применения опасных веществ в изделиях электроники и радиоэлектронике».
- 9.2 Сертификат соответствия техническим регламентам таможенного союза ЕАЭС RU -С-СН.НВ93.В.00329/21, выданный на основании протоколов испытаний № 210240-1, № 210241-1 от 16.07.2021 испытательным центром «Certification Group» ИЛ «HARD GROUР», аттестат аккредитации RA.RU.21ШЮ1, срок действия от 10.08.2021 по 09.08.2026.
- 9.3 Декларация о соответствии техническим регламентам таможенного союза ЕАЭС N RU Д-СН.РА01.В.78060/21, выданная на основании протокола испытания № 00296-ИЛК/08-2021 от 12.08.2021 испытательной лабораторией ООО «КРЭД», аттестат аккредитации RU.31112.21ПР40, срок действия от 18.08.2021 по 12.08.2026.



10. Информация о производителе

- 10.1 Производитель, дата производства и номер партии указаны на упаковке.
- 10.2 Сделано в Китае.



Дата продажи/
Сатылган күні

Штамп продавца/
Сатушы мөртабаны