

Руководство
по эксплуатации

Триммер колесный четырёхтактный

SKY-54

GIANT

Содержание

Назначение	3
Комплектность.....	3
Технические характеристики.....	4
Основные компоненты.....	5
Меры предосторожности	6
Управление триммером на склонах.....	8
Предупреждающие знаки	9
Подготовка к работе	10
Эксплуатация.....	14
Техническое обслуживание.....	16
Сведения о квалификации обслуживающего персонала.....	19
Устранение неисправностей.....	20
Перечень критических отказов.....	21
Критерии предельных состояний.....	21
Транспортировка, хранение, утилизация	22
Гарантийные обязательства.....	24
Особые отметки.....	25
Адреса сервисных центров	26

Благодарим вас за приобретение продукции торговой марки Gigant.

В данном паспорте приводятся основные сведения об изделии и указания, необходимые для правильной и безопасной эксплуатации изделия.

Внимательно ознакомьтесь с руководством по эксплуатации перед началом эксплуатации изделия. Не допускайте людей, не ознакомившихся с данным руководством, к эксплуатации устройства.

Срок службы — 5 лет.

Назначенный срок хранения — 5 лет.

Сертификат соответствия _____

Назначение

Настоящее руководство по эксплуатации распространяется на триммер колесный четырехтактный Gigant SKY-54. Триммер колесный четырехтактный предназначен для кошения травы.

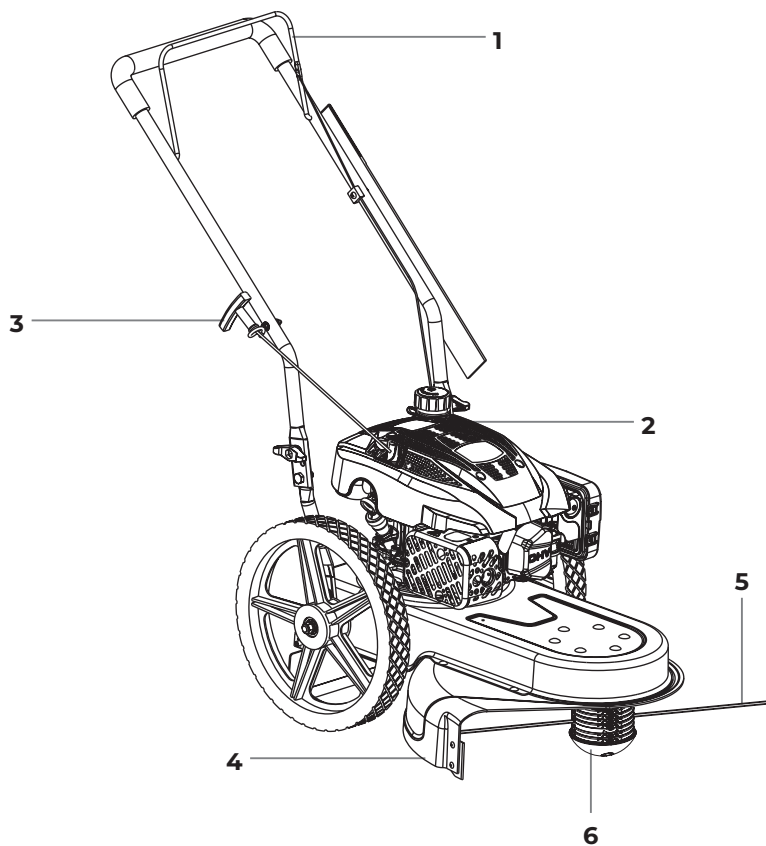
Комплектность

1. Триммер колесный четырехтактный – 1 шт.
2. Руководство по эксплуатации – 1 шт.

Технические характеристики

Артикул	SKY-54
Тактность двигателя	четырёхтактный
Мощность, кВт	3,7
Мощность, л.с.	5
Режущий элемент	леска
Толщина лески, мм	4
Объем двигателя, см ³	170
Ширина скашивания, мм	550

Основные компоненты



1. Пусковой рычаг
2. Кожух маховика
3. Ручка стартер
4. Защитный кожух
5. Леска
6. Триммерная головка

Меры предосторожности

- Внимательно прочтите настоящее руководство по эксплуатации. Обязательно сохраните его для использования в дальнейшем.
- Соблюдайте предписания по мерам безопасности, эксплуатации и техническому обслуживанию.
- Изделие разрешается передавать только обученным обращению с ним лицам.
- Эксплуатация изделия разрешается только в хорошем физическом и психическом состоянии. Запрещается работать с изделием в болезненном или утомленном состоянии или под воздействием медицинских препаратов, способных оказать влияние на физическое и психическое состояние.
- Запрещается работать с изделием в состоянии алкогольного или наркотического опьянения.
- Тщательно осмотрите площадку, на которой будет использоваться триммер, и удалите все предметы, которые она способна отбросить.
- Посторонние люди должны находиться на безопасном расстоянии. Дети и животные должны находиться на безопасном расстоянии вне рабочей зоны. Запрещается находиться ближе 15 м от работающего триммера.
- Работайте только в дневное время или при хорошем искусственном освещении.
- Для безопасного использования изделия следите за тем, чтобы все гайки, болты и винты были надежно затянуты.
- Проверяйте триммер перед работой, чтобы убедиться, что все рукоятки, крепления и предохранительные приспособления находятся на месте и в рабочем состоянии.
- Производите осмотр триммерной головки перед началом использования триммера.
- Аккуратно обслуживайте и проверяйте триммер. Следуйте инструкциям по обслуживанию, указанным в данном руководстве.
- Храните триммер в закрытом сухом месте, недоступном для детей.
- Чтобы снизить опасность возгорания, не допускайте накапливания остатков растительности и излишней смазки на двигателе, в зоне бензобака.
- Не позволяйте детям или неспособным к такой работе людям, пользоваться триммером.
- Работайте в плотно облегающей одежде. Не носите широкую одежду

и украшения, так как они могут попасть в движущиеся части триммера.

- Наденьте прочные перчатки. Перчатки снижают передачу вибрации на ваши руки. Продолжительное воздействие вибрации может вызвать онемение пальцев и другие болезни.
- Носите прочную обувь на нескользящей подошве для большей устойчивости. Не работайте босиком или в открытых сандалиях.
- Всегда используйте защитные очки при работе.
- Во избежание повреждения органов слуха рекомендуется во время работы с триммером носить защитные наушники.
- Запускайте двигатель осторожно, соблюдая инструкции изготовителя; следите, чтобы ноги не располагались вблизи рабочих органов.
- Всегда твердо стойте на земле, не теряйте равновесия, не тянитесь за триммером. Перед началом работы осмотритесь, нет ли на вашем участке препятствий, о которые вы можете споткнуться и выпустить триммер из рук.
- Во время работы держите триммер за рукоятку двумя руками. Помните, что триммерная головка может вращаться, даже когда вы отпустили пусковой рычаг. Дождитесь полной остановки триммерной головки.
- Соблюдайте особую осторожность, когда вы меняете направление движения или тянете агрегат на себя.
- Всегда сохраняйте безопасную дистанцию относительно других людей, которые работают вместе с вами.
- Не пытайтесь очистить триммерную головку во время вращения. Сначала отключите мотор и дождитесь полной остановки головки.
- Не заправляйте двигатель топливом вблизи источников открытого огня.
- Перед заправкой заглушите двигатель и убедитесь в том, что он остыл.
- Не заправляйте двигатель топливом и не работайте с триммером внутри плохо проветриваемого помещения.
- Не запускайте двигатель, когда неисправность системы зажигания вызывает пробой и искрение.
- Не запускайте двигатель при наличии запаха бензина.
- Не работайте с триммером, если бензин был пролит во время заправки. Перед запуском тщательно протрите поверхности триммера от случайно пролитого топлива.
- Не работайте с триммером, если ребра цилиндра и глушитель загрязнены.

- Не дотрагивайтесь до горячего глушителя, и ребер цилиндра, так как это может привести к серьезным ожогам.

Управление триммером на склонах

В процессе работы существует опасность поскользнуться и упасть, что может стать причиной серьезной травмы.

Работа на склонах требует повышенного внимания. Запрещается работать на склоне, если при этом возникают какие-либо затруднения или неудобства.

В процессе работы следует двигаться поперек склона. Категорически запрещается двигаться вверх или вниз по склону.

Запрещается работать на крутых склонах (более 15°), а также на склонах с сильно неровной поверхностью. При выполнении поворота на склоне необходимо проявлять особую осторожность.

Перед началом работы следует очистить область работ от посторонних предметов, например, камней, веток и т. п.

В процессе работы следует обращать внимание на ямы, колеи и кочки. Высокая трава может скрывать препятствия.

Запрещается работать вблизи канав, насыпей и прочих неровностей. При работе вблизи указанных объектов существует опасность оступиться и потерять равновесие.

Запрещается работать на чрезмерно крутых склонах.

Запрещается работать на сырой траве.

Слабое сцепление подошв обуви с грунтом может стать причиной падения.

Предупреждающие знаки

На корпусе изделия нанесены предупреждающие знаки. Внимательно ознакомьтесь с ними и следуйте предписанным требованиям.



Ознакомьтесь с руководством по эксплуатации.



Опасность отбрасывания лежащих на земле предметов.



На расстоянии не менее 15 метров от места проведения работ не должно быть людей и животных.



Огнеопасно! Опасность возгорания.



При работе надевайте защитные наушники и защитные очки.



Горячие поверхности.



При работе надевайте защитные перчатки.



Опасность отравления выхлопными газами.



При работе надевайте защитную обувь.



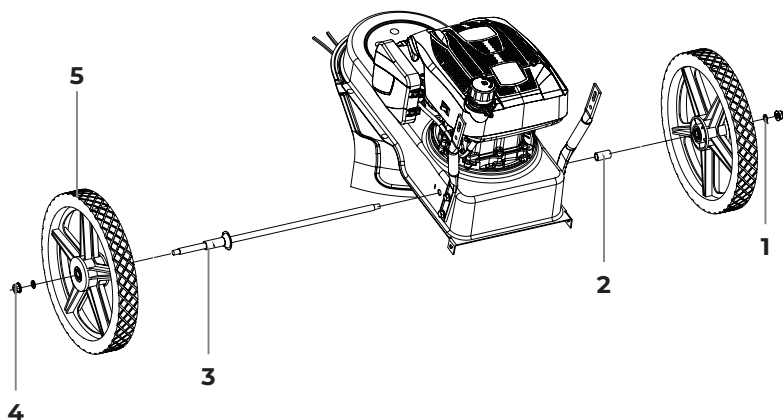
Опасность травмирования рук и ног.

Подготовка к работе

Сборка

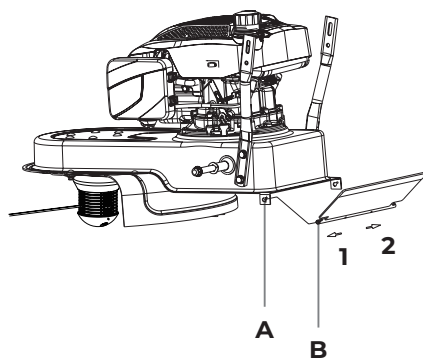
Установка защитного кожуха

1. Сборка колес



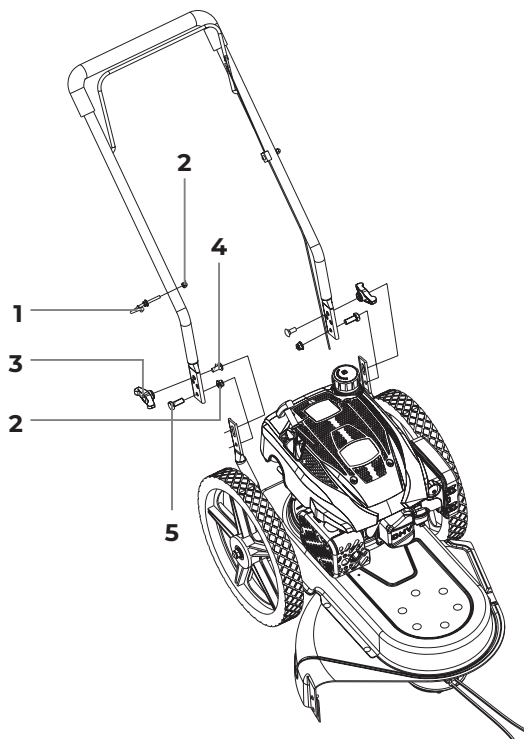
1. Шайба
2. Втулка
3. Ось
4. Гайка
5. Колесо

2. Сборка щитка (при наличии): совместите A и B, затем выполните шаги 1 и 2



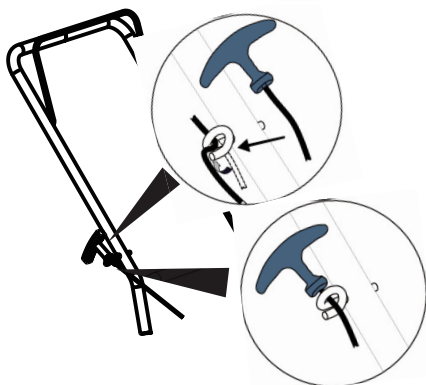
3. Сборка рукоятки

1. Крюк
2. Гайка
3. Ручка
4. Болт с квадратной головкой
5. Болт с шестигранной головкой
6. Гайка



Шнур стартера

1. Отсоедините колпачок от свечи зажигания.
2. Переместите пусковой рычаг к верхней рукоятке и вытяните шнур из двигателя.
3. Закрепите трос стартера на крюке.
4. Подсоедините колпачок к свече зажигания.



Моторное масло

Внимание! Триммер поставляется с завода без масла в картере двигателя. Перед пуском в работу требуется залить масло в картер до необходимого уровня. Моторное масло является важным фактором, влияющим на срок службы двигателя. Необходимо своевременно производить замену масла в картере.

Внимание! Запрещается заливать в картер масло для двухтактных двигателей. Рекомендуется применять моторное масло для четырехтактных бензиновых двигателей.

Заправка маслом и проверка масла в двигателе

1. Установите триммер на ровной горизонтальной поверхности.
2. Выкрутите крышку-щуп маслозаливной горловины.

3. Залейте необходимое количество рекомендованного моторного масла.
4. Вставьте на место крышку-щуп, не закручивая ее. Затем снова извлеките. Уровень масла должен соответствовать верхней отметке на щупе. Не допускайте превышения указанной отметки.
5. Вставьте крышку-щуп в горловину и плотно закрутите. Запустите двигатель примерно на 30 секунд, затем заглушите. Проверьте уровень масла по щупу, при необходимости откорректируйте.
6. Установите крышку-щуп на место и плотно закрутите.

Внимание! Проверка уровня масла в картере производится на неработающем двигателе.

Топливо

Внимание! Никогда не используйте старый или загрязненный бензин. Избегайте попадания грязи или воды в топливный бак. Рекомендуется использовать высококачественный неэтилированный бензин высокой очистки с октановым числом не менее АИ-92.

Внимание! Заправка топливом проводится при выключенном двигателе и в местах с хорошим проветриванием. При работе с топливом запрещается курить и применять открытый огонь. Не допускается разлив топлива. Не допускайте многократного или долговременного контакта кожи с топливом, а также вдыхания топливных паров. Запрещается доступ детей к топливу.

Внимание! Не заполняйте топливный бак полностью. Необходимо оставить пространство для теплового расширения топлива. После заправки топливного бака убедитесь в том, что крышка заливной горловины закрыта должным образом.

Внимание! Заправляйте топливный бак в хорошо проветриваемых местах вдали от источников огня. Если двигатель после работы сильно нагрелся, подождите, пока он остынет, прежде чем доливать топливо. Не курите во время заправки.

1. Очистите крышку топливного бака и область вокруг нее.
2. Отвинтите и снимите крышку топливного бака.
3. Залейте бензин в топливный бак.
4. Надежно закрутите крышку топливного бака.

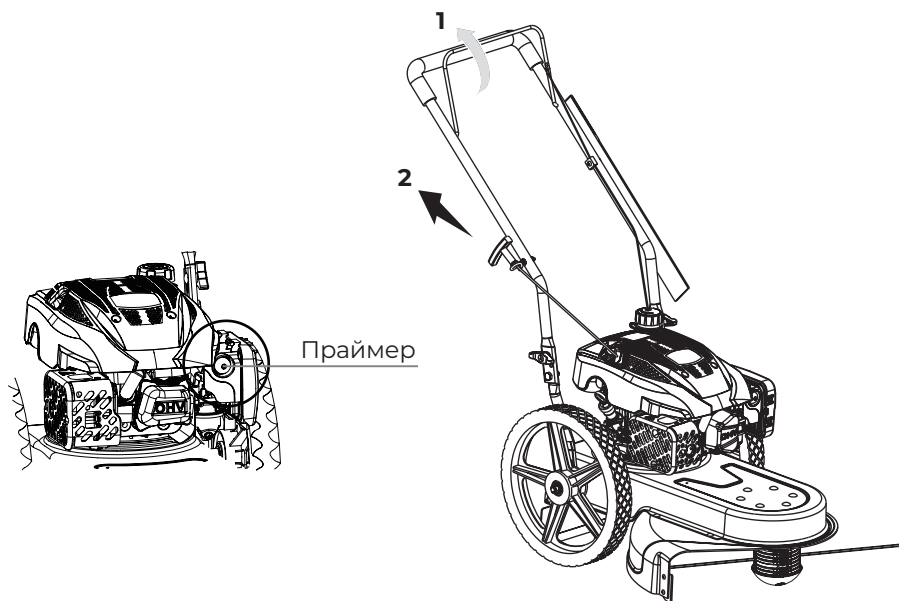
Эксплуатация

Запуск двигателя

Проверьте уровень масла в картере и уровень топлива в топливном баке, долейте при необходимости.

Нажмите на праймер 3 раза и нажмите на пусковой рычаг.

Потяните за ручку стартера, чтобы запустить двигатель.



Внимание!

Отпускайте ручку медленно во избежание повреждения стартера.

Внимание!

Не нажимайте на праймер при запуске горячего двигателя.

Остановка двигателя

Отпустите пусковой рычаг, чтобы остановить двигатель.

Внимание!

- При кошении высокой и толстой травы следует двигаться медленнее.
- Регулярно очищайте от травы нижнюю часть триммера.
- После отпускания пускового рычага триммерная головка продолжает вращаться еще несколько секунд. Дождитесь полной остановки триммерной головки перед очисткой нижней части триммера.
- Запрещается работать на чрезмерно крутых склонах. Если на склоне трудно удерживать равновесие, он не пригоден для кошения. Также запрещается работать на сырых и скользких склонах. В процессе кошения следует двигаться поперек склона. Запрещается двигаться вверх или вниз по склону.

Техническое обслуживание

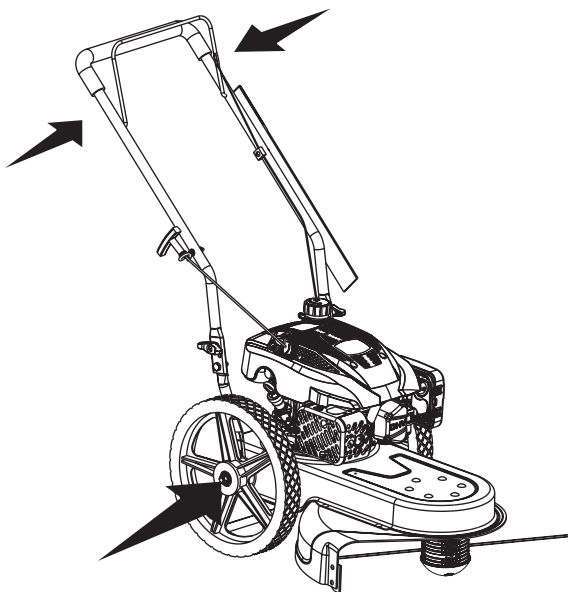
Регулярно проверяйте затяжку крепежных элементов.

Внимание! Перед выполнением технического обслуживания всегда останавливайте двигатель, отсоединяйте свечу зажигания и заземляйте двигатель.

Смазка

1. Не реже одного раза в сезон смазывайте шарниры на пусковом рычаге легким маслом. Пусковой рычаг должен свободно поворачиваться в обоих направлениях.
2. Не реже одного раза в сезон смазывайте колеса легким маслом (или моторным маслом).

После снятия колес смажьте поверхность осевого болта и внутреннюю поверхность колеса легким маслом.



Очистка от травы и мусора

После каждого использования очищайте нижнюю часть триммера, чтобы предотвратить скопление скошенной травы и мусора.

1. Отсоедините провод свечи зажигания. Слейте бензин.
2. Наклоните триммер так, чтобы он лежал на боку воздушным фильтром вверх. Крепко держите триммер.

Не наклоняйте триммер более чем на 90° и не оставляйте его опрокинутым. Масло может стекать в верхнюю часть двигателя, что вызывает проблемы с запуском.

3. Очистите нижнюю часть триммера подходящим инструментом. Не промывайте триммер водой. Не используйте для чистки триммера мойку высокого давления или садовый шланг. Это может привести к повреждению двигателя.
4. Поставьте триммер на колеса.

Поддерживайте уровень масла в соответствии с инструкциями, приведенными в руководстве по эксплуатации двигателя.

Проводите техническое обслуживание воздухоочистителя каждые 25 часов в нормальных условиях.

Техобслуживание двигателя

Проводите техническое обслуживание воздушного фильтра каждые 25 часов в нормальных условиях. Проводите очистку каждые несколько часов в условиях повышенной запыленности. Плохая работа двигателя может указывать на необходимость технического обслуживания воздушного фильтра.

Раз в сезон очищайте свечу зажигания и проверяйте зазор. Рекомендуются заменять свечи зажигания в начале каждого сезона скашивания.

Регулярно очищайте двигатель тряпкой или щеткой, чтобы обеспечить надлежащую циркуляцию воздуха. Удаляйте всю траву, грязь и мусор из области глушителя.

Двигатели, помещаемые на хранение от 30 до 90 дней, необходимо обрабатывать стабилизатором топлива, чтобы предотвратить износ и образование налета в топливной системе или на основных деталях карбюратора.

Обслуживание воздушного фильтра

Внимание! Никогда не работайте триммером без воздушного фильтра, с грязным или поврежденным воздушным фильтром. Пыль и грязь будут попадать в двигатель, что приведет к его поломке. Держите воздушный фильтр чистым.

Проверяйте фильтр на отсутствие повреждений. Поролоновый воздушный фильтр можно промыть теплой мыльной водой, отжать и просушить. Грязный бумажный воздушный фильтр подлежит замене. Производите замену воздушного фильтра по мере необходимости, но не реже одного раза за сезон.

Замена моторного масла

Перед заменой масла прогрейте двигатель в течение 3 – 5 минут. Это обеспечит быстрый и полный слив масла. Подготовьте специальную емкость для отработанного масла.

1. Установите триммер на ровной горизонтальной поверхности.
2. Выкрутите крышку-щуп маслозаливной горловины.
3. Открутите сливной болт и слейте масло в специальную емкость. Закрутите сливной болт.
4. Залейте необходимое количество чистого моторного масла, учитывая температуру окружающего воздуха.
5. Вставьте крышку-щуп в маслозаливную горловину не закручивая. Затем извлеките крышку-щуп. Уровень масла должен соответствовать верхней отметке на щупе. Не допускайте превышения указанной отметки.
6. Вставьте крышку-щуп в горловину и плотно закрутите. Запустите двигатель примерно на 30 секунд, затем заглушите. Проверьте уровень масла по щупу, при необходимости откорректируйте.
7. Установите крышку-щуп на место и плотно закрутите.

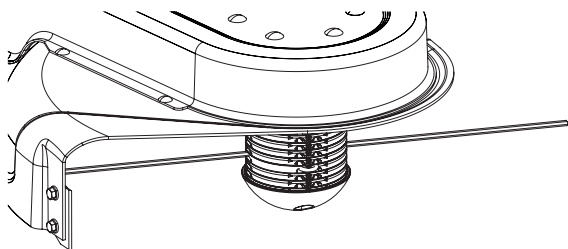
Замена лески

Чтобы облегчить удаление изношенной лески, заменяйте леску до того, как она станет слишком короткой (т. е. примерно вдвое короче своей первоначальной длины).

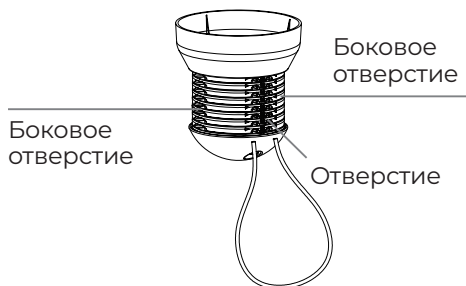
1. Заглушите двигатель.
2. Снимите изношенную леску с триммерной головки.
3. Проденьте оба конца лески в отверстие на триммерной головке и

вытяните их из боковых отверстий с обеих сторон соответственно.

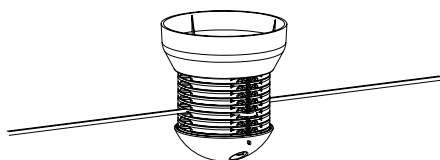
4. Подравняйте обе стороны лески так, чтобы они были одинаковой длины с каждой стороны.



1



2



Сведения о квалификации обслуживающего персонала

Установка, эксплуатация, техническое обслуживание и ремонт изделия должны выполняться профессионалами или лицами, обладающими соответствующими знаниями и навыками.

Устранение неисправностей

Неисправность	Возможная причина	Способ устранения
Двигатель не запускается	<ol style="list-style-type: none">1. Рычаг управления отсоединен.2. Отсоединен провод свечи зажигания.3. Топливный бак пуст или в нем несвежее топливо.4. Не выполнена подкачка топлива.5. Неисправна свеча зажигания.6. Засорился топливопровод.7. Двигатель залит.	<ol style="list-style-type: none">1. Подсоедините рычаг управления.2. Подсоедините провод к свече зажигания.3. Залейте в бак чистый свежий бензин.4. Выполните подкачку двигателя.5. Очистите, отрегулируйте зазор или замените.6. Прочистите топливопровод.7. Подождите несколько минут, но не выполняйте подкачку двигателя.
Двигатель работает с перебоями	<ol style="list-style-type: none">1. Отсоединен провод свечи зажигания.2. Засорился топливопровод или в нем несвежее топливо.3. В топливной системе вода или грязь.4. Загрязнен воздушный фильтр.	<ol style="list-style-type: none">1. Подсоедините провод свечи зажигания.2. Прочистите топливопровод; залейте в бак чистый свежий бензин.3. Слейте топливо из бака. Долейте свежее топливо.4. Проведите техобслуживание воздушного фильтра.
Двигатель перегревается	<ol style="list-style-type: none">1. Низкий уровень масла в двигателе.2. Поток воздуха ограничен.	<ol style="list-style-type: none">1. Залейте в картер необходимое количество масла.2. Очистите область вокруг двигателя.

Время от времени происходят перебои в работе на высоких оборотах	1. Уменьшен зазор между электродами свечи зажигания.	1. Отрегулируйте зазор до 0,7 мм.
Плохо работает на холостом ходу	1. Свеча зажигания загрязнена, неисправна или зазор между электродами свечи зажигания слишком велик. 2. Загрязнен воздушный фильтр.	1. Отрегулируйте зазор до 0,7 мм. 2. Проведите техобслуживание воздушного фильтра.
Сильная вибрация	1. Гайки на триммерной головке ослаблены. 2. Повреждена триммерная головка.	1. Затяните гайки. 2. Обратитесь в сервисный центр.
Плохое качество скашивания	1. Слишком короткая или изношенная леска. 2. Изношенный или поврежденный ремень привода триммерной головки.	1. Замените леску 2. Замените ремень привода триммерной головки.

Перечень критических отказов

В случае появления подозрительных запахов, дыма, огня, искр следует отключить изделие и обратиться в сервисный центр.

Критерии предельных состояний

В силу технической сложности изделия, критерии предельных состояний не могут быть определены пользователем самостоятельно. В случае явной или предполагаемой неисправности обратитесь к разделу «Устранение неисправностей». Если неисправности в перечне не оказалось или вы не смогли устранить ее, обратитесь в специализированный сервисный центр.

Транспортировка, хранение, утилизация

Транспортировка

Допускается транспортировать продукцию любым видом закрытого транспорта в упаковке производителя или без нее, с сохранением изделия от механических повреждений, атмосферных осадков, воздействия химически активных веществ.

При транспортировке на большие расстояния рекомендуется слить масло из картера двигателя и топливо из топливного бака.

Хранение

Перед помещением на хранение рекомендуется слить топливо из бака. Завести двигатель, чтобы удалить остатки топлива из карбюратора. В таком виде храните триммер в чистом сухом помещении.

После окончания сезона рекомендуется произвести работы по консервации триммера.

Консервация

Внимание!

Все работы по консервации проводятся на холодном двигателе.

1. Слейте топливо из топливного бака и заведите двигатель для того, чтобы удалить остатки топлива из карбюратора.
2. Очистите триммер, особенно внутреннюю часть корпуса триммера от остатков травы.
3. Открутите свечу зажигания и влейте в свечное отверстие 10 мл чистого моторного масла.
4. Потяните 3 – 4 раза за рукоятку стартера, для того чтобы смазать все трущиеся детали двигателя.
5. Закрутите свечу рукой, не затягивая ее ключом.
6. Потяните медленно за рукоятку стартера до тех пор, пока не почувствуете сопротивление. В этом случае впускной и выпускной клапана будут закрыты. Таким образом, вы предохраните двигатель от внутренней коррозии.
7. После того, как триммер очищен и высушен, обработайте все поврежденные места корпуса, и покройте участки, которые могут заржаветь, тонким слоем масла.

Храните триммер в сухом, проветриваемом помещении без резких перепадов температуры.

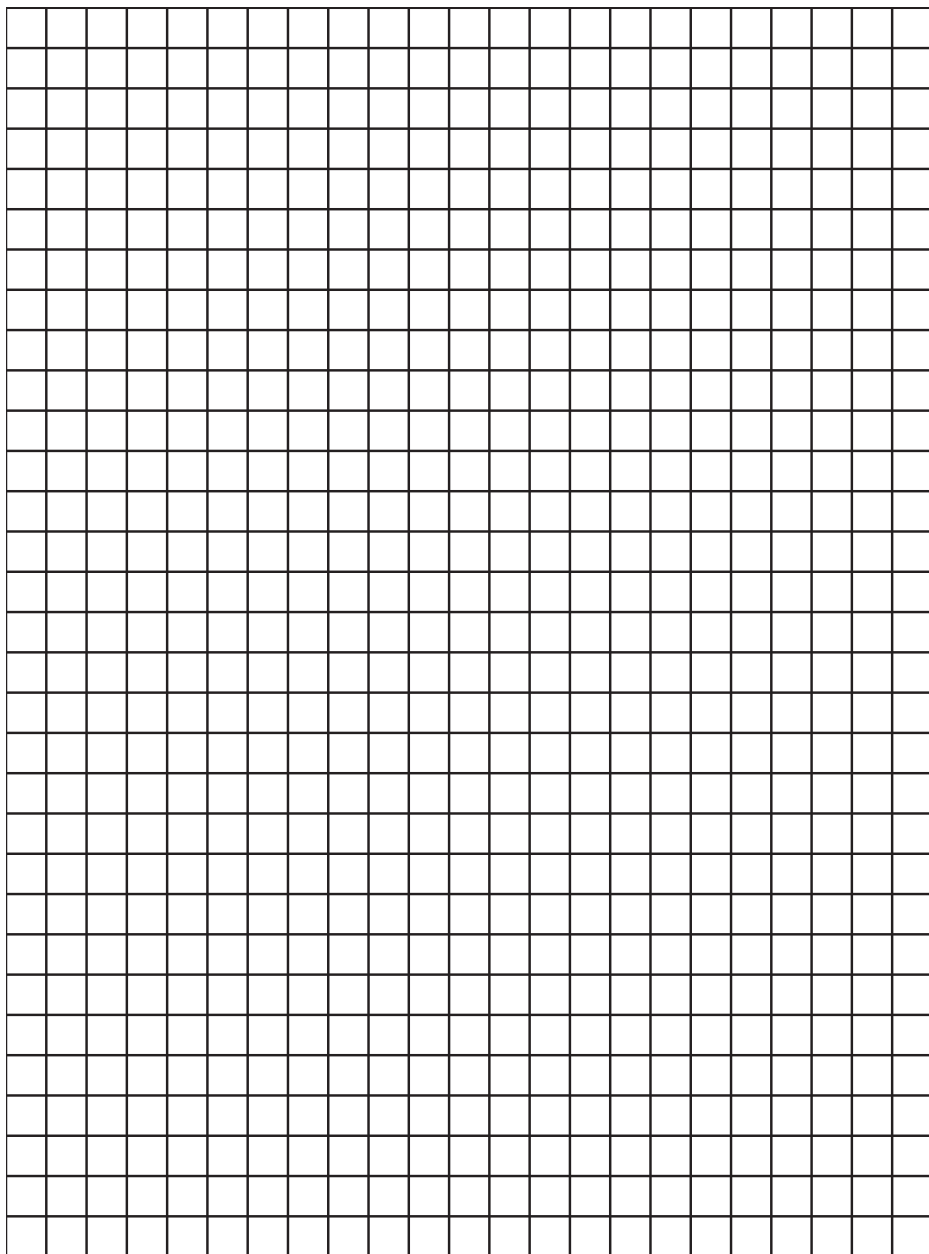
Утилизация

Отслужившее срок изделие утилизировать в соответствии с правилами и требованиями распоряжения «Об утверждении перечней товаров, упаковки товаров, подлежащих утилизации после утраты ими потребительских свойств» своего региона.

Гарантийные обязательства

- Продавец гарантирует работу устройства на протяжении одного года со дня продажи.
- Гарантийный ремонт производится только при наличии печати фирмы, даты продажи, подписи продавца и подписи покупателя в гарантийном талоне.
- Если что-то из вышеперечисленного отсутствует, гарантийный ремонт не производится.
- Гарантийный ремонт не производится при нарушении требований, изложенных в руководстве.
- Гарантийный ремонт не производится при нарушении целостности конструкции, наличии механических повреждений (трещины, сколы, следы ударов и падений и любые деформации корпуса), являющихся результатом неправильной или небрежной эксплуатации, транспортировки, хранения.
- Гарантийный ремонт не производится при наличии на изделии следов разбора или других не предусмотренных документацией вмешательств в его конструкцию, а также при нарушении заводских регулировок.
- Гарантийный ремонт не производится при сильном внутреннем загрязнении изделия, повреждении внутренних устройств и деталей посторонними предметами.
- Гарантия не распространяется на части, подверженные естественному износу.
- Условия гарантии не предусматривают профилактику и чистку изделия, регулировку рабочих параметров, а также выезд мастера к месту эксплуатации изделия с целью его настройки, ремонта или консультаций.
- Транспортные расходы не входят в объем гарантийного обслуживания.
- Гарантийный ремонт производится при наличии и полном совпадении серийных номеров на устройстве и в паспорте. Данный документ не ограничивает определенные законом права потребителя, но дополняет и уточняет оговоренные законом обязательства, предполагающие соглашения сторон.

Особые отметки



Адреса сервисных центров

Москва

- Московская область, г. Домодедово
п. Госплемзавода Константиново
Объездное шоссе, с. 2А
+7 (800) 550-37-87, доб. 404
- Ближайший розничный магазин
ВсеИнструменты.ру

Гарантийный талон

GIGANT

№ _____

Гарантийный талон является документом, дающим право на гарантийное обслуживание приобретенного инструмента. Гарантия на проданное изделие подразумевает под собой его бесплатный ремонт либо замену на аналогичное изделие в случае невозможности ремонта в течение гарантийного срока. Гарантия покрывает расходы на работу по гарантийному ремонту и на стоимость запасных частей. Стоимость почтовых отправок, страховки и отгрузки изделий для ремонта не входит в гарантийные обязательства. В случае утери гарантийного талона владелец лишается права на гарантийное обслуживание. Условия гарантии не предусматривают профилактику и чистку изделия, а также выезд мастера к месту установки изделия с целью его подключения, настройки, ремонта или консультации.

На данное изделие распространяется гарантийный срок 12 месяцев со дня продажи через сеть фирменных магазинов.

В целях определения причин отказа и/или характера повреждений изделия производится техническая экспертиза в сроки, установленные законодательством. По результатам экспертизы принимается решение о возможности восстановления изделия или необходимости его замены.

Гарантия распространяется на все поломки, которые делают невозможным дальнейшее использование изделия и вызваны дефектами изготовителя, материала или конструкции.

Гарантийный ремонт осуществляется при соблюдении следующих условий.

1. Имеется в наличии товарный или кассовый чек и гарантийный талон с указанием в нем даты продажи, подписи покупателя, штампа торгового предприятия.
2. Предоставление неисправного изделия в чистом виде.
3. Гарантийный ремонт производится только в течение срока, указанного в данном гарантийном талоне.

Гарантия не распространяется на следующие случаи:

- Естественный износ.
- Несоблюдение мер безопасности.
- Несоблюдение рекомендаций по техническому обслуживанию.
- Неправильное использование или грубое обращение.
- Наличие внутри изделия пыли, мелкодисперсных веществ, жидкостей, насекомых, посторонних предметов.

Гарантия не распространяется также на изделия со следами несанкционированного вмешательства в конструкцию, осуществленного лицами без специального разрешения на проведение ремонтных работ.

С правилами эксплуатации и условиями гарантии ознакомлен. Претензий к комплектации и внешнему виду не имею.
Изготовитель оставляет за собой право на внесение изменений в конструкцию, дизайн и комплектацию изделия.

.....
Ф. И. О. покупателя

.....
Подпись покупателя

Штамп торговой организации

Без штампа или печати торговой организации гарантийный талон не действителен!

ОТРЫВНОЙ ТАЛОН № _____

Дата приема _____

Дата выдачи _____

Номер заказа-наряда _____

Мастер _____

ОТРЫВНОЙ ТАЛОН № _____

Дата приема _____

Дата выдачи _____

Номер заказа-наряда _____

Мастер _____

ОТРЫВНОЙ ТАЛОН № _____

Дата приема _____

Дата выдачи _____

Номер заказа-наряда _____

Мастер _____

Вы можете заказать
инструмент марки
GIGANT на сайте
vseinstrumenti.ru



**Правообладатель, уполномоченное
изготовителем лицо, импортер TM GIGANT**

ООО «ВсеИнструменты.ру», 109451, Россия, г. Москва
ул. Братиславская, д. 16, корп. 1, пом. 3, 8-800-550-37-70

Произведено в Китае

