

REALREZ

МОНТАЖНАЯ ПИЛА REALREZ RSA-355 2200W



ВАЖНО:

Внимательно прочтите всю инструкцию и убедитесь, что полностью поняли ее содержание перед использованием оборудования.

Сохраните инструкцию для дальнейшего использования.

ТЕХНИЧЕСКИЕ ХАРАКТЕРИСТИКИ

Напряжение: 220-240 В~, 50 Гц

Мощность: 2200 Вт

Скорость без нагрузки: 3900 об/мин

Размер диска: 355 мм (14")

ДОПУСТИМЫЕ РАЗМЕРЫ РЕЗА

Прямоугольник: 70*140 мм

Квадрат: 70*70 мм

Круг: 90 мм

Уголок: 70*70 мм



ОПИСАНИЕ ФУНКЦИЙ

1. Защитный кожух режущего диска
2. Рукоятка
3. Выключатель
4. Абразивный отрезной диск
5. Регулируемый упор
6. Зажимной рычаг
7. Основание

БЕЗОПАСНОСТЬ

ОБЩИЕ ПРЕДУПРЕЖДЕНИЯ ПО БЕЗОПАСНОСТИ ИНСТРУМЕНТА

ВНИМАНИЕ

Прочтите все предупреждения, инструкции, иллюстрации и спецификации, предоставленные с этим электроинструментом. Несоблюдение всех перечисленных ниже инструкций может привести к поражению электрическим током, пожару и/или серьезным травмам. Сохраните все предупреждения и инструкции для будущего использования. Термин "электроинструмент" в предупреждениях относится к вашему сетевому (проводному) электроинструменту или аккумуляторному (беспроводному) электроинструменту.

БЕЗОПАСНОСТЬ РАБОЧЕЙ ЗОНЫ

- Держите рабочую зону в чистоте и хорошо освещенной. Захламленные или темные зоны могут привести к несчастным случаям.
- Не используйте электроинструменты в взрывоопасных атмосферах, таких как наличие легковоспламеняющихся жидкостей, газов или пыли. Электроинструменты создают искры, которые могут воспламенить пыль или пары.
- Держите детей и посторонних лиц на безопасном расстоянии при работе с электроинструментом. Отвлечения могут привести к потере контроля над инструментом.

ЭЛЕКТРИЧЕСКАЯ БЕЗОПАСНОСТЬ

- Вилки электроинструмента должны соответствовать розетке. Никогда не модифицируйте вилку. Не используйте адаптерные вилки с заземленными электроинструментами. Не модифицированные вилки и соответствующие розетки снижают риск поражения электрическим током.
- Избегайте контакта тела с заземленными поверхностями, такими как трубы, радиаторы, плиты и холодильники. Существует повышенный риск поражения электрическим током, если ваше тело заземлено.
- Не подвергайте электроинструменты воздействию дождя или влажных условий. Попадание воды в электроинструмент увеличивает риск поражения электрическим током.
- Не злоупотребляйте шнуром. Никогда не используйте шнур для переноски, вытягивания или отключения электроинструмента. Держите шнур вдали от тепла, масла, острых кромок или движущихся частей. Поврежденные или запутанные шнуры увеличивают риск поражения электрическим током.
- При использовании электроинструмента на открытом воздухе используйте удлинитель, предназначенный для наружного применения. Использование шнура, предназначенного для наружного применения, снижает риск поражения электрическим током.
- Если использование электроинструмента в сыром месте неизбежно, используйте источник питания с защитой от остаточного тока (УЗО). Использование УЗО снижает риск поражения электрическим током.

ЛИЧНАЯ БЕЗОПАСНОСТЬ

- Будьте внимательны, следите за тем, что вы делаете, и используйте здравый смысл при работе с электроинструментом. Не используйте электроинструмент, если вы устали или под воздействием наркотиков, алкоголя или медикаментов. Момент невнимательности при работе с электроинструментами может привести к серьезным травмам.
- Используйте средства индивидуальной защиты. Всегда носите защитные очки. Средства защиты, такие как маска от пыли, нескользящая обувь, каска или защита слуха, используемые в соответствующих условиях, снижают риск получения травм.
- Предотвращайте случайное включение. Убедитесь, что выключатель находится в положении "выключено" перед подключением к источнику питания и/или аккумулятору, поднятием или переноской инструмента. Ношение электроинструментов с нажатым выключателем или подключение электроинструментов с включенным выключателем может привести к несчастным случаям.
- Уберите любые регулировочные ключи или гаечные ключи перед включением электроинструмента. Ключ, оставленный прикрепленным к вращающейся части электроинструмента, может привести к травмам.
- Не перенапрягайтесь. Всегда стойте на устойчивой поверхности и сохраняйте равновесие. Это позволяет лучше контролировать электроинструмент в неожиданных ситуациях.
- Одевайтесь соответствующим образом. Не носите свободную одежду или украшения. Держите волосы и одежду вдали от движущихся частей. Свободная одежда, украшения или длинные волосы могут попасть в движущиеся части.
- Если предусмотрены устройства для подключения пылеудаляющих и пылесборных средств, убедитесь, что они подключены и правильно используются. Использование пылесборников может снизить опасность, связанную с пылью.
- Не позволяйте привычному обращению с инструментами вызывать у вас самодовольство и игнорирование принципов безопасности. Неосторожное действие может привести к серьезным травмам всего за долю секунды.

ИСПОЛЬЗОВАНИЕ И УХОД ЗА ЭЛЕКТРИЧЕСКИМИ ИНСТРУМЕНТАМИ

- Не применяйте инструмент с чрезмерной силой. Используйте тот инструмент, который подходит именно для вашей задачи. Правильный инструмент выполнит работу лучше и безопаснее, соответствуя заданным параметрам.
- Не используйте инструмент, если выключатель не работает должным образом (не включает и не выключает). Инструмент, который не может контролироваться выключателем, опасен и требует ремонта.
- Перед внесением любых изменений, заменой насадок или хранением инструмента, отключите его от сети и/или снимите аккумулятор, если он съемный. Такие меры предосторожности снижают риск случайного включения инструмента.

- Храните неиспользуемые инструменты вне досягаемости детей и не позволяйте людям, не знакомым с инструментом или данной инструкцией, использовать его. Электрические инструменты опасны в руках неподготовленных пользователей.
- Обслуживайте электрические инструменты и аксессуары. Проверяйте на наличие неправильного выравнивания или заклинивания движущихся частей, повреждений и любых других условий, которые могут повлиять на работу инструмента. Если есть повреждения, отремонтируйте инструмент перед его использованием. Множество несчастных случаев происходит из-за плохого состояния электрических инструментов.
- Держите режущие инструменты острыми и чистыми. Правильно обслуживаемые режущие инструменты с острыми краями менее подвержены заклиниванию и легче поддаются контролю.
- Используйте инструмент, аксессуары и насадки в соответствии с данной инструкцией, принимая во внимание рабочие условия и выполняемую работу. Использование инструмента для операций, не соответствующих его назначению, может привести к опасной ситуации.
- Держите ручки и поверхности захвата в сухом, чистом состоянии и свободными от масла и жира. Скользкие ручки и хват не обеспечивают безопасного обращения и контроля над инструментом в неожиданных ситуациях.

СЕРВИС

- Обслуживание инструмента должно выполняться только квалифицированными специалистами. Обслуживание или ремонт, выполненные неквалифицированными работниками, могут привести к риску травмы.
- При обслуживании инструмента используйте только идентичные запасные части. Следуйте инструкциям в разделе обслуживания этого руководства. Использование несанкционированных частей или игнорирование инструкций по обслуживанию может создать риск удара током или травмы.

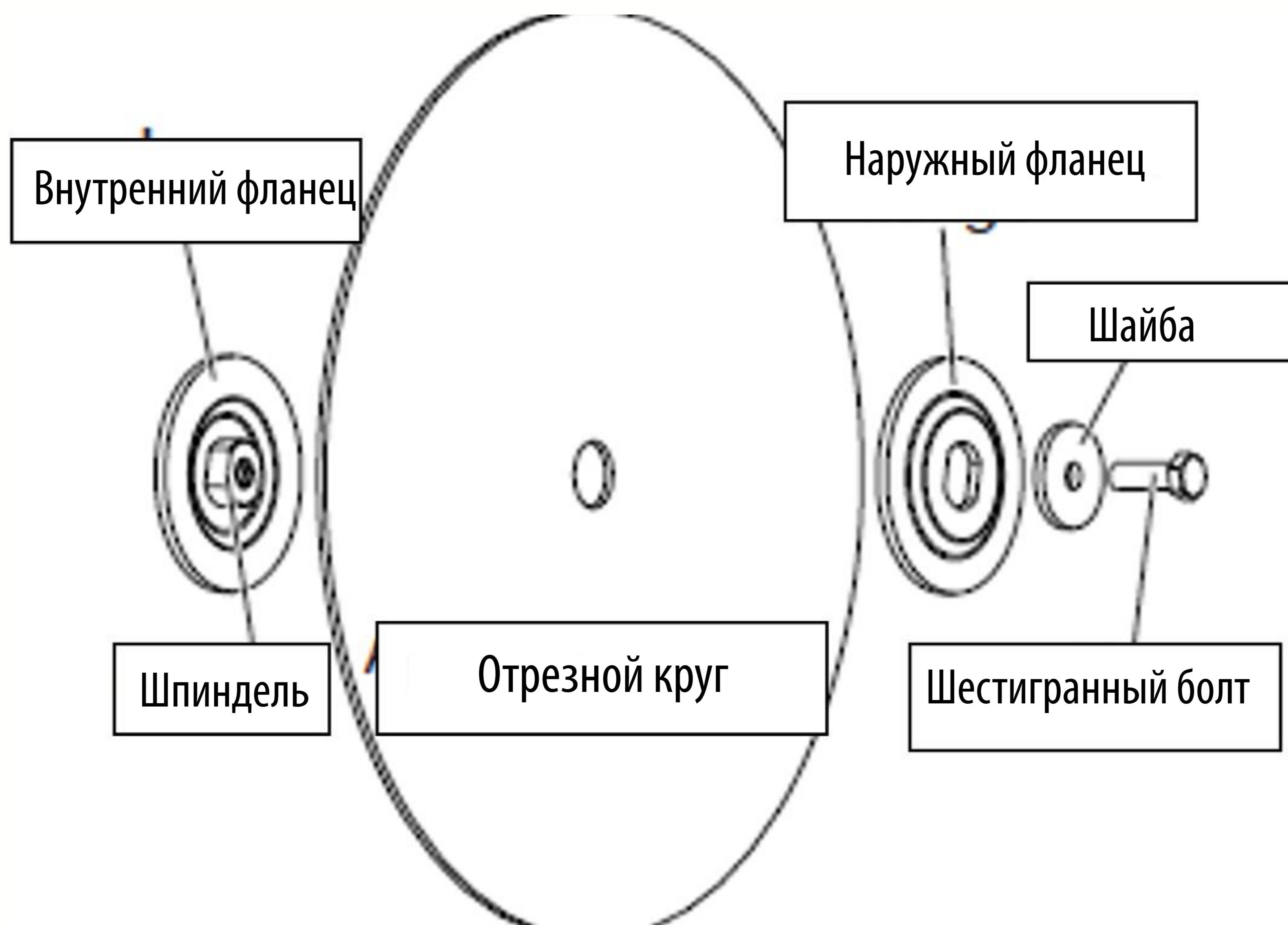
ЗАЗЕМЛЕНИЕ

ВНИМАНИЕ Неправильное подключение заземляющего провода может привести к риску удара током. Если вы сомневаетесь в правильности заземления розетки, проконсультируйтесь с квалифицированным электриком. Не изменяйте вилку, поставляемую с инструментом. Никогда не удаляйте заземляющий штырь из вилки. Не используйте инструмент, если шнур или вилка повреждены. В случае повреждения отремонтируйте его в сервисном центре перед использованием.

СБОРКА

ВНИМАНИЕ

Чтобы уменьшить риск травмы, всегда отключайте инструмент от сети перед присоединением или снятием аксессуаров, или внесением изменений. Используйте только рекомендованные аксессуары. Другие могут быть опасными.



Подъем и опускание головки

Головку необходимо заблокировать для транспортировки и хранения инструмента.

- Чтобы разблокировать, нажмите вниз на головку и снимите замковую цепь.
- Чтобы заблокировать, нажмите вниз на головку и установите замковую цепь.

Снятие и установка режущих дисков

Используйте только качественные абразивные диски размером 14 дюймов. Перед использованием инструмента убедитесь, что диск в хорошем состоянии.

Для замены дисков:

- Отключите инструмент от сети.
- Поднимите головку.
- Поднимите нижний защитный кожух, чтобы получить доступ к шестигранному болту. Нажмите кнопку блокировки шпинделя и используйте предоставленный ключ, чтобы ослабить шестигранный болт (поворотом против часовой стрелки).

Удалите шестигранный ключ

Регулярно удаляйте пыль и мусор из вентиляционных отверстий. Содержите рукоятки инструментов в чистоте, сухости и без масла или смазки. Для чистки инструментов используйте только мягкое мыло и влажную тряпку, так как некоторые чистящие средства и растворители могут быть вредны для пластика и других изолированных деталей, включая бензин, скипидар, растворители для лака, краски, хлорированные чистящие средства, аммиак и бытовые моющие средства, содержащие аммиак. Никогда не используйте легковоспламеняющиеся или горючие растворители вблизи инструментов.

ПРОЦЕСС РАБОТА

ПРЕДУПРЕЖДЕНИЕ

Для снижения риска получения травм всегда отключайте инструмент от сети перед подключением или снятием принадлежностей, или регулировкой. Используйте только специально рекомендованные принадлежности. Другие принадлежности могут представлять опасность.

ПРЕДУПРЕЖДЕНИЕ

Для снижения риска получения травм надевайте защитные очки или очки с боковыми щитками. Выбор обрабатываемой детали Абразивно-отрезной станок предназначен для резки стали и бетона. Не рекомендуется использовать его для резки дерева. Не пытайтесь установить на инструмент пильное полотно.

Запуски остановка инструмента

1. Подключите инструмент к розетке.
2. Чтобы запустить инструмент, нажмите на спусковой крючок.
3. Чтобы остановить инструмент, отпустите спусковой крючок.

Выполнение разреза

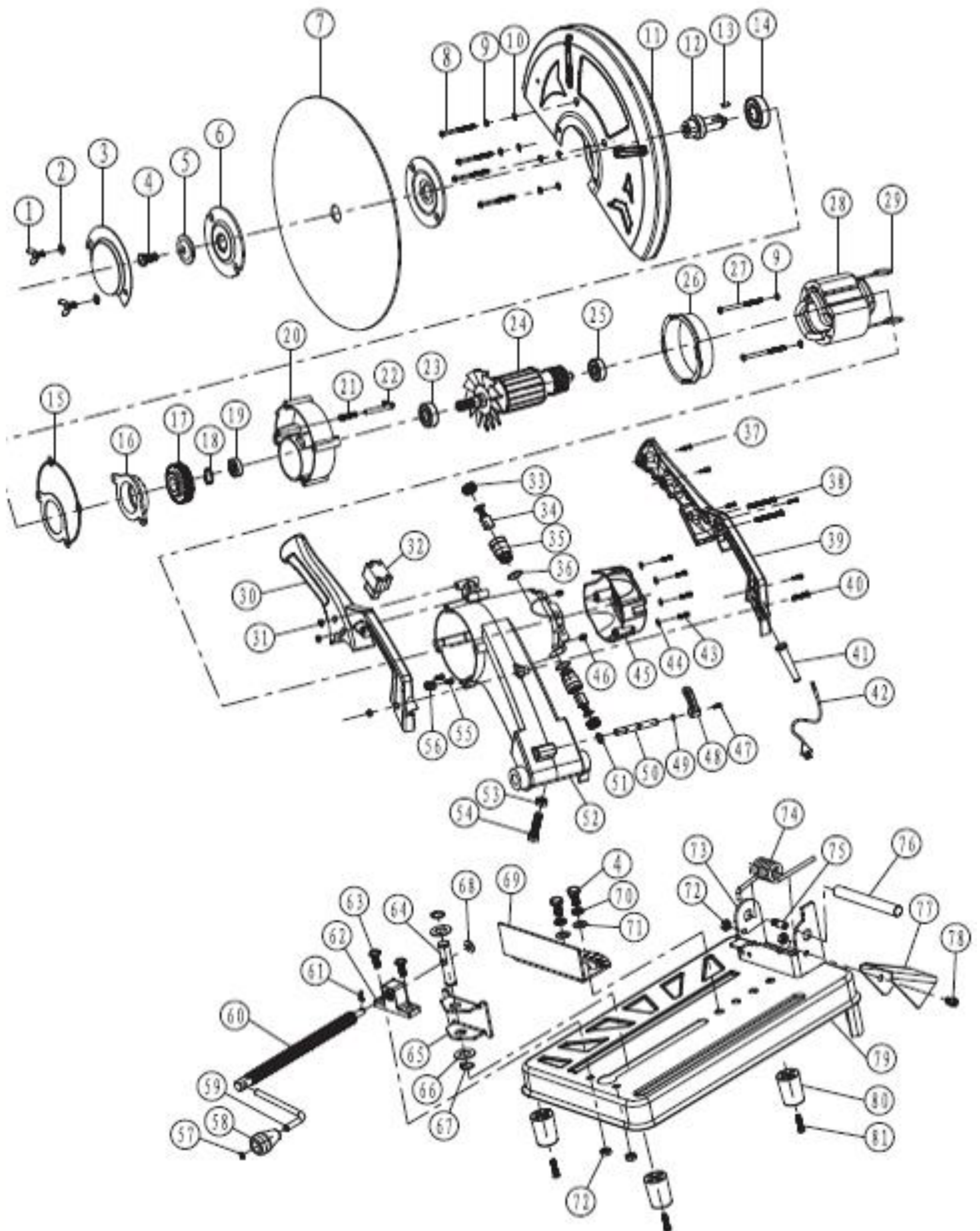
1. Отключите инструмент от сети.
2. Выберите угол резания и установите ограждение и тиски так, чтобы они поддерживали заготовку.
3. Подключите инструмент к розетке.
4. Перед началом резки отойдите от инструмента и выполните пробный запуск, чтобы убедиться в исправности круга. Перед использованием нового отрезного круга подержите инструмент не менее 3 минут. Перед началом работы подержите инструмент не менее 1 минуты.
5. Дайте двигателю набрать полную скорость. Медленно опустите колесо в обрабатываемую деталь.

ПРИМЕЧАНИЕ:

всегда начинайте резку осторожно; не ударяйте колесо при резке. Для обеспечения максимальной безопасности и эффективности резки следите за тем, чтобы отрезной круг соприкоснулся с центром заготовки.

6. Когда резка будет завершена, полностью поднимите колесо с заготовки, прежде чем отпустить спусковой крючок и позволить двигателю остановиться.

РАЗВЕРНУТАЯ СХЕМА



| Номер | Описание | Номер | Описание |
|-------|-----------------------------|-------|-----------------------------|
| 1 | болт крыла | 42 | защита кабеля |
| 2 | моющая машина | 43 | кабель |
| 3 | маленькая крышка | 44 | винт m5*15 |
| 4 | винтовая гайка m10 | 45 | моющая машина |
| 5 | маленький фланец | 46 | задняя крышка |
| 6 | наружный фланец | 47 | винт m5*10 |
| 7 | лезвие 350 мм | 48 | винт m4*10 |
| 8 | внутренний фланец | 49 | кнопка блокировки корпуса |
| 9 | винт m5*55 | 50 | уплотнительное кольцо 7*1.5 |
| 10 | пружинная шайба 5 | 51 | пин |
| 11 | моющая машина | 52 | кольцо для прыжков |
| 12 | крышка лезвия | 53 | корпус двигателя |
| 13 | шпиндель | 54 | винтовая гайка m10 |
| 14 | ключ 4*5*12 | 55 | винт m10*40 |
| 15 | подшипник 6204 | 56 | винт st4*10 |
| 16 | резиновая шайба | 57 | кабельный фланец |
| 17 | передняя крышка | 58 | кольцо для прыжков |
| 18 | большая передача | 59 | маленькая ручка |
| 19 | кольцо для прыжковых фаз 18 | 60 | стержни завинчиваются |
| 20 | подшипник 629zz | 61 | свинцовые стержни |
| 21 | средняя крышка | 62 | штифт 3 мм |
| 22 | пружина сжатия | 63 | основание брусков |
| 23 | замок | 64 | винт m8*20 |
| 24 | подшипник 6202rs | 65 | штифт активного держателя |
| 25 | арматура | 66 | активный держатель |
| 26 | подшипник 6201rs | 67 | моющая машина |
| 27 | глушитель | 68 | кольцо для прыжков |
| 28 | винт m5*70 | 69 | моющая машина |
| 29 | статор | 70 | фиксированный держатель |

| | | | |
|----|---------------------------------|----|-------------------|
| 30 | терминал | 71 | пружинная шайба |
| 31 | правая ручка терминала | 72 | моющая машина |
| 32 | винтовой гайка m5 | 73 | винтовой гайка m8 |
| 33 | переключатель | 74 | скобка |
| 34 | колпачок щетки переключателя | 75 | весна |
| 35 | угольная щетка | 76 | винт m8*30 |
| 36 | щеткодержатель | 77 | штифт основания |
| 37 | винт st4*16 | 78 | охрана |
| 38 | винт m5*45 | 79 | винт m8*10 |
| 39 | левша | 80 | база |
| 40 | винт m5*30 | 81 | резиновая ножка |
| 41 | болт крыла | | |

Сервис

- У вас есть технические вопросы или Вы нуждаетесь в запасных частях или инструкциях по эксплуатации? Мы оперативно поможем вам на нашем сайте <https://realrez.ru/> Пожалуйста, помогите нам помочь вам. Для идентификации вашего устройства при обращении нам потребуются серийный номер, номер продукта и год производства. Все эти данные указаны на заводской табличке.
- Тел.: 8 800 302-17-38
- e-mail: info@realrez.ru

Гарантия

- Гарантийный срок составляет 12 месяцев, отсчёт начинается с дня покупки устройства.
- Гарантия распространяется исключительно на недостатки, вызванные дефектами материала или производственными дефектами. Для предъявления претензий в течение гарантийного срока необходимо предоставить оригинал платёжного документа с датой продажи.
- Гарантия не покрывает случаи несанкционированного использования, такие как перегрузка устройства, применение силы, повреждения в результате несанкционированного вмешательства или попадания посторонних предметов. Несоблюдение инструкций по эксплуатации и сборке, а также естественный износ также не входят в гарантийные обязательства.