

**MOLOTO**

**Operating Instructions  
And maintenance**

**Electric cultivator**

**Model:**

**MRC 3011**



EN English – 2  
RU Русский – 11

  
RoHS  
COMPLIANT

  
CE

**MOLOT** INSTRUCTION MANUAL  
ELECTRIC CULTIVATOR

**Dear customer!**

We are constantly working to improve and enhance products under our brand. MOLOT Therefore, technical specifications, design, and configuration are subject to change without prior notice. We sincerely apologize for any inconvenience this may cause.

Check for any mechanical damage and for the presence of the operating manual and warranty card. Ensure the warranty repair card includes the store stamp, date of sale, and the seller's signature.

Electric cultivator MOLOT is a household product The cultivator is designed for cultivating and tilling soil in gardens and homesteads. The cultivator and its parts are packaged for safe storage and transportation. The tool is intended for use in temperate climates at ambient temperatures up to 35°C. It is powered by a 230V, 50Hz AC power supply. Any other use is prohibited.



**CAUTION** - To reduce the risk of injury, please read the operating instructions!

This power tool is not intended for use by persons (including children) with reduced physical, sensory or mental capabilities, or lack of experience and knowledge, unless they have been given supervision or instruction concerning use of the appliance by a person responsible for their safety. Children should be supervised to ensure that they do not play with the power tool.

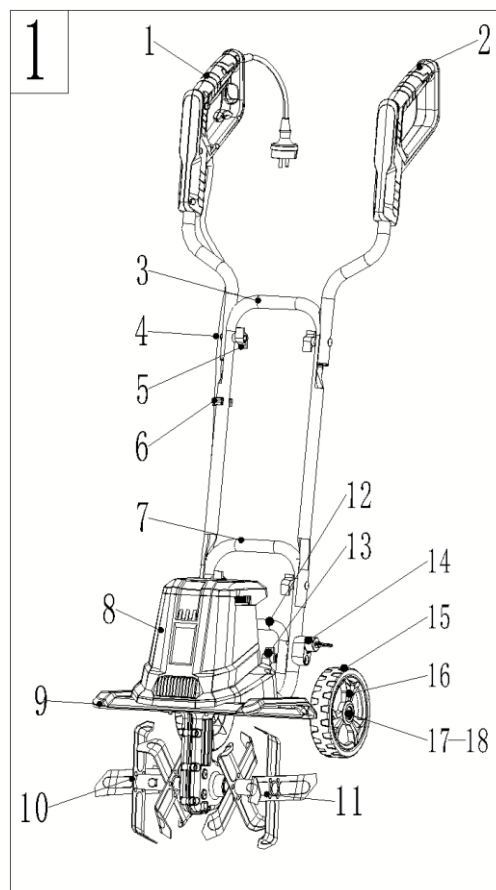
Release the switch lock and set it to the "Off" position (if available) if there is a power outage, such as a power outage or unplugging, to prevent the tool from turning on accidentally.

Before plugging the product into a power outlet, always check that the power button is in the "OFF" position and is working properly.

When working, use headphones, gloves, safety glasses, and a respirator.

## Equipment Description

- 1 : main handle component
- 2 : auxiliary handle component
- 3 : Medium putt
- 4 : bolts M6\*45
- 5 : Knob component
- 6 : Cable clamp
- 7 : Down putt
- 8 : casing
- 9 : Bottom plate
- 10 : blade component 1
- 11 : blade component 2
- 12 : Rear wheel bracket
- 13 : flat washer  $\phi 6 * \phi 12 * 1.6$
- 14 : Pin seat components
- 15 : wheel
- 16 : wheel cap
- 17 : flat washer  $\phi 12.5 * \phi 17 * 1.5$
- 18 : Ring clamp pin



## Delivery set

Electric cultivator in disassembly, operating instructions.

## Technical specifications

Parameter name	MRC 3011
Supply voltage:	230V-50Hz
Idle speed:	350 rpm
Rated current:	1080 W
Cultivation width:	300mm
Cultivation depth:	200mm
Number of cutters	4
Degree of protection	IPX4
Sound power level (dB(A))	93
Net weight, kg	7.2 kg

This appliance is intended for household use only. Periodically stop using the tool to allow the motor and other parts to cool, which will prolong the life of your tool.

**The operating temperature range for power tools is from +5°C to +35°C.**

It is not recommended to use the tool at ambient temperatures below +5°C or above +35°C.

**The stated technical characteristics may vary within  $\pm 5\%$ .**

## Safety regulations

The cultivator is designed for digging and loosening soil in small areas to eliminate weeds and enrich the soil with oxygen. Do not use the cultivator on uncultivated soil or for plowing turf. The soil must first be tilled, plowed, and cleared of foreign objects.



**ATTENTION!** Using the cultivator for any purpose other than those specified in this manual constitutes a violation of the safe operating conditions and will void the supplier's warranty. The manufacturer and supplier are not liable for damage resulting from improper use of the cultivator.

Read this manual carefully. Familiarize yourself with the cultivator before using it. Familiarize yourself with the control levers. Know what to do in an emergency. Pay particular attention to the information preceded by the following headings:



**WARNING!** Indicates a hazardous situation which, if not avoided, could result in death or serious injury.



**CAREFULLY!** Indicates a hazardous situation which, if not avoided, may result in moderate injury.



**ATTENTION!** Indicates the possibility of equipment damage if the operating instructions for the product are not followed.

### General safety rules when working with power tools



This symbol indicates that the appliance is double-insulated. No additional grounding connection is required.

- Power tools are hazardous equipment. Use power tools safely to avoid the risk of electric shock, injury, or fire. Read and understand the safety instructions for using power tools carefully before using them.



**ATTENTION!** Before plugging in, inspect the socket, plug, and cable for damage. Damaged wires, sockets, or plugs must be repaired or replaced. Do not use damaged cables, connectors, plugs, or power cords that do not meet electrical safety requirements.

- To prevent electric shock, do not work during rain or on excessively wet soil.
- Minors are not allowed to operate the cultivator. Keep children, strangers, and animals away from the work area while working. The safe area must be at least 15 meters.
- The cultivator user is responsible for any potential danger to other persons or their property!
- Carefully inspect the area where the cultivator will be used and remove any objects that it may throw.
- Only rested, healthy, and physically fit people should operate a cultivator. Do not operate a cultivator after consuming alcohol or medications that impair reaction time and coordination.
- Do not make any changes to the design of the cultivator, as this may cause an accident or damage to the device.
- Always wear safety glasses when working.
- It is necessary to wear sturdy, safe shoes with non-slip soles.
- Do not use the cultivator if the engine stop lever does not work.
- Do not use any cutting attachments with this cultivator other than those recommended by the manufacturer, as they may cause serious injury or damage to the mechanism.
- Before turning on the engine, make sure that the cultivator cutters do not come into contact with foreign objects.
- Check the cultivator for loose parts (nuts, bolts, screws, etc.)



**CAREFULLY!** Do not place hands or feet under the cutters while working. Risk of serious injury.

- Always turn off the engine when moving to another work area.
- Do not attempt to clean the cutters while they are rotating. First, turn off the motor and wait until the cutters come to a complete stop.



**ATTENTION!** If you hit a stone or other foreign object, immediately turn off the engine and check the condition of the cutters. Do not use damaged cutters.

# MOLOT INSTRUCTION MANUAL

## ELECTRIC CULTIVATOR

- Operate the cultivator only in daylight or good artificial light.
- Always maintain a stable body position while working.
- Never make adjustments or settings while the cultivator engine is running.
- When working on a slope, always move across the slope.
- Keep the cultivator handles dry and clean while working.
- Inspect and maintain your cultivator regularly.
- It is necessary to avoid frequent switching on for a short period of time, especially not allowing the opportunity to “play” with the switch.



**ATTENTION!** Voltage fluctuations caused by this device during start-up may, under unfavorable network conditions, damage other equipment connected to the same electrical circuit.

- To prevent such a situation, it is necessary to take appropriate measures (for example, connecting this equipment to another electrical circuit, operating the device in an electrical circuit with a lower impedance).
- During operation, the cable must be kept away from the cutters.
- Use only waterproof extension cords.

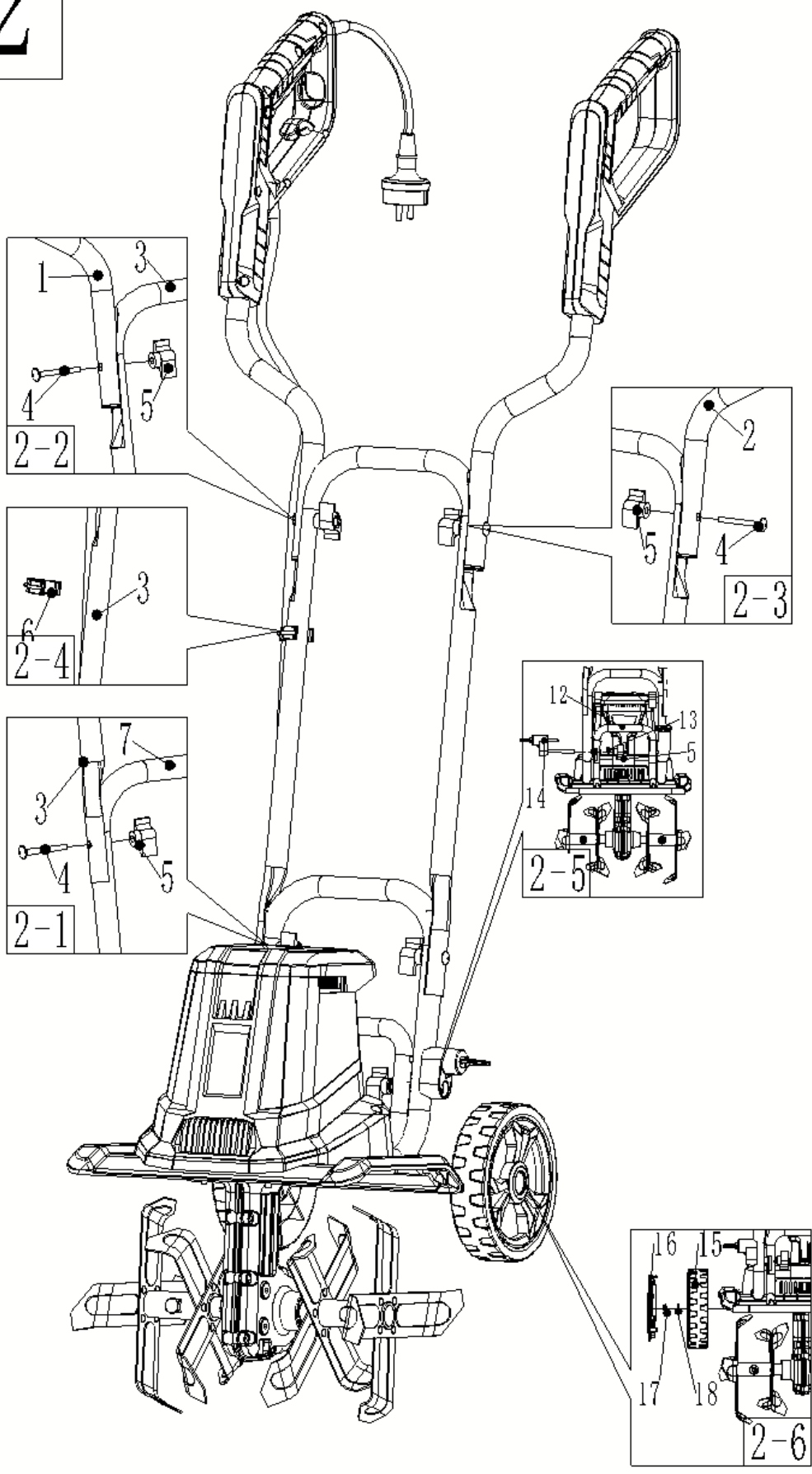
## Assembly

The product must be assembled correctly before use.

The correct assembly process is shown below in Figure 2.

1. Attach the middle handle section (3) to the lower handle section (7) using the two supplied M6x45 bolts (4) and wing nuts (5). (Fig. 2-1)
2. Attach the main handle (1) and sub handle (2) to the middle handle section (3) using two M6x45 bolts (6) and a wing nut (5) (Fig. 2-2 and Fig. 2-3)
3. Secure the cable with the two supplied cable clamps (6). (Fig. 2-4)
4. Connect the rear wheel bracket (12) and the lower section of the handle (7) using the wing nut (5), flat washer (13) and pin mount (14).
5. Connect the wheel cover (15) (16) to the rear wheel bracket (12) using the supplied ring clamp pin (18) and flat washer (17).
6. CAUTION: If any parts are damaged or missing, do not operate the product until they are replaced. Failure to observe this warning could result in serious injury.
7. WARNING: Do not attempt to modify this product or create accessories not recommended for use with this product. Any such changes or modifications constitute improper use and may result in hazardous situations that could result in serious injury.
8. Assembly is complete. Failure to do so may result in accidental engine starting and serious injury.

2



## Operation

**Attention!** Power tool operating mode: S2 (30 minutes work, 15 minutes break).

### On/Off

To prevent accidental switching on of the device, a power lock button is provided.

To start the cultivator, press the button (a, Fig. 3) and then press the power lever (b, Fig. 3).

The cultivator will continue to operate as long as you press the switch lever (b, Fig. 3). To stop the cultivator, release the switch lever (b, Fig. 3).



**Attention!** After the device is turned off (the power lever is released), the discs continue to rotate for some time!

### Job

**Attention!** It is prohibited to use the cultivator on uncultivated land, as well as for plowing turf; it is necessary to pre-treat, plow the soil and remove foreign objects from it.

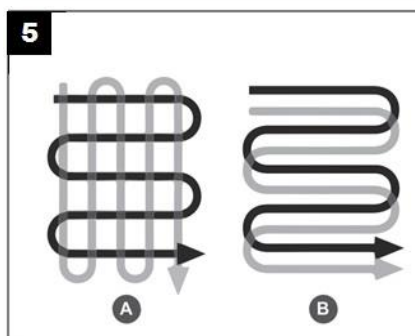
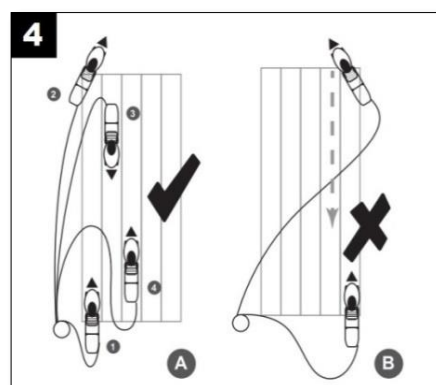
Grasp the cultivator handles with both hands. Turn on the cultivator as described above. Place the extension cord near the starting point (Fig. 4A, position 1).

- Treat the area in the sequence shown in Fig. 4 A:
- move from position 1 to position 2;
- turn right and continue working to position 3;
- turn left and continue to position 4;
- Repeat these operations in the same order, all the while moving away from the cable.

**Attention!** The method of processing where the cultivator advances in the direction of the cable is prohibited, which is associated with the risk of damaging it (Fig. 4 B).

Optimal cultivation patterns for the site are shown in Fig. 5.

**Attention!** If the cutter hits a foreign object, release the power lever (2).



### Recommendations

Only turn on the machine after it has been delivered to the intended use location. Always hold the machine with both hands.

To avoid damaging the extension cord, always keep it behind you. The machine is driven forward by the cutters.

The cutters must be immersed into the ground slowly.

Do not forget to adjust the height of the support wheel frame before starting operation.

When deep cultivating the soil, the most effective method is to first move the cultivator forward at arm's length, then pull it back (towards you), and then repeat the same steps again.

Cutters should always operate at maximum speed. Avoid overloading.

If the cutters dig deep into the ground, remove them by rocking the machine from side to side and applying the brakes until they are free.

### Cleaning the cutters

After each use, clean the bottom of the cultivator around the discs. Dirt is removed from the blades more easily if this is done immediately after use rather than after the cultivator has dried.

1. Turn off the engine. Disconnect the cord from the socket.
2. Remove vegetation, ropes, wires and other materials that may become tangled around the axle.

3. Always wipe the cultivator dry after use and apply a thin layer of oil or silicone to the tines to prevent rust and water damage.
4. Do not use dull knives, replace them at a specialized service center.

## Maintenance

**ATTENTION!** Before performing any maintenance work or other operations on the discs, the tool must be disconnected from the power supply.

- Never touch the cutters until the cutters have come to a complete stop.
- Always wear gloves. When performing maintenance, repairs, or replacing individual components, use only original consumables and spare parts recommended by the manufacturer.

**ATTENTION!** The use of non-original spare parts or spare parts of inadequate quality may result in damage to the cultivator and is not covered by warranty.

- Remove dirt and grass from the cultivator after each use.
- Before long-term storage, to prevent corrosion, coat all metal parts with grease.
- To clean plastic parts, use a damp cloth. For heavy soiling, compressed air can be used.
- For cleaning, do not use chemically active substances (acids, alkalis), especially solvents, gasoline, ammonia, as they can damage the device, as well as sharp objects.
- Regularly clean ventilation openings and moving parts from dust and dirt.
- If the tines are worn or broken, they must be replaced at an authorized service center. Failure to properly maintain the tines will result in reduced tillage efficiency or engine overload. Always wear protective gloves when handling the tines.
- All gears are supplied with factory lubrication. However, the gearbox should be lubricated once a year at an authorized service center.
- After each use, the cultivator must be thoroughly cleaned of grass residue. Careful maintenance protects the device from damage and extends its lifespan.

## Storage and disposal

- The storage area must be dry and dust-free. Keep the device out of the reach of children. Any malfunctions should be corrected before storing the machine to ensure it is always ready for use. The handle can be folded to save space. Be careful not to pinch the cable when folding the handle.

The cultivator is not classified as regular household waste. If disposed of, it must be taken to a designated waste collection point. The packaging and packaging materials of the instrument should be recycled. The packaging must be disposed of in an environmentally responsible manner in accordance with current regulations and standards. This operating manual is made from recycled paper.

### LIMIT STATES CRITERIA, CRITICAL FAILURES AND STAFF ACTIONS

#### Erroneous actions of personnel that lead to an incident or accident

To prevent errors, personnel must carefully read the operating manual before using the device. Following the instructions and recommendations in the operating manual will prevent potential errors while operating the device, ensure optimal operation, and extend its service life.

#### Common Mistakes

Starting to operate the device without reading the operating manual and becoming familiar with the heater device.

Leaving the device in operation unattended.

Allowing persons (including children) with reduced physical, sensory or mental capabilities, or lack of life experience or knowledge to use the device.

Failure to use personal protective equipment (headphones, glasses or protective mask) when operating the device.

#### List of critical failures

Failure of control elements.

Failure of the main power components.

Critical damage to body elements.

**Personnel actions in the event of an incident, critical failure or accident**

In the event of an incident, critical failure and/or accident, further work should be stopped and the cause of the incident should be assessed.

If the equipment fails and there is no information in the operating instructions on how to troubleshoot the problem, you must contact the service department.

Replacement of worn parts must be performed by qualified service personnel.

**Limit state criteria**

The criteria for a device's ultimate state are failures (wear, corrosion, deformation, aging, cracks, or fractures) of components or parts, or a combination thereof, that cannot be repaired at authorized service centers using original parts, or that repair is economically unfeasible. A device and its parts that are no longer serviceable must be taken to designated recycling centers.

**Troubleshooting**

<b>Typical malfunctions</b>	<b>Possible causes</b>	<b>Methods of elimination</b>
The engine won't start	There is no electricity	Check your network connection
	Faulty cable	Check the cable, replace the cable with a new one at a specialized service center
	Faulty switch/plug/socket.	Check the plug and socket. Replace the cable, socket, or switch with a new one at a specialized service center.
	The overheat protection has been activated	Allow the engine to cool for about 15 minutes. (Working depth too deep - use a shallower depth setting; blades blocked by a foreign object - remove foreign objects in the soil; soil too hard or sticky - select the correct tillage depth and go back and forth in the area several times)
Excessive or unusual noise	Cutter jamming	Allow 15 minutes. Turn off the cultivator and let the cutters come to a complete stop. Remove any foreign objects.
	Lack of lubrication in the gearbox	Contact an authorized service center authorized by the manufacturer.
	Loosening of bolts, nuts or protective elements	Tighten all necessary components or contact a specialized service center.
Excessive vibration	Too much tillage depth	Set the correct working depth
	The cutters are damaged or worn out	Replace the cutters or contact an authorized service center authorized by the manufacturer.
Low work efficiency	Too shallow tillage depth	Set the correct depth
	Excessive wear of cutters	Replace the cutters or contact an authorized service center authorized by the manufacturer.

**ATTENTION!** For your own safety, never disassemble, assemble, or replace parts or accessories on a power tool while the device is in operation. If the power tool malfunctions or is damaged, have it repaired only by authorized service centers.

**Warranty obligation**

# **MOLOT** INSTRUCTION MANUAL ELECTRIC CULTIVATOR

For the tool MOLOT a warranty is provided in accordance with the laws and specific requirements of each country. If warranty periods are not established by law, they are established by the sales representative responsible for selling our products.

The warranty period begins on the date of sale of the instrument, and is confirmed by a correctly completed warranty card, the presence of a sales receipt or a document replacing it.

To receive warranty service, please contact the nearest service center that repairs our tools. A list of service centers is provided at the end of this manual.

When returning the tool to the service center, you must present it in a clean condition with a note indicating the defect, in the original packaging, with the operating instructions and a completed warranty card, as well as the sales receipt or a document replacing it.

Assembly defects of the product caused by the manufacturer will be corrected free of charge after the service center carries out diagnostics of the product.

If the malfunction occurs due to the user's fault, the cost of repair services is borne by the user.

The time frame for completing the work depends on the complexity of eliminating the cause of the defect and is determined by the service center that accepted the instrument for repair.

Warranty service is not provided in the following cases:

- Using the tool for purposes not specified in the operating instructions;
- Absences:
  1. A correctly completed warranty card, a sales receipt confirming the date of purchase and the warranty period, or another document replacing it;
  2. Operating instructions, stickers on the tool with the manufacturer's serial number;
- Natural wear and tear of mechanisms and components that have a limited service life;
- Prevention and replacement of quickly wearing parts;
- Overload or intensive use resulting in:
  1. simultaneous failure of one or more functionally related parts and assemblies;
  2. combustion, charring, melting under the influence of high internal temperature parts (heating elements, buttons, wires, housings);
- mechanical damage, presence of foreign objects inside;
- opening, as well as repairs that were not carried out by specialists from service centers that repair the MOLOT instrument .

The warranty does not cover consumables and accessories that are partially included in the delivery package.

Relations between the consumer and the manufacturer in the event of identified product defects are carried out in accordance with the Law on the Protection of Consumer Rights.

In case of using the tool for production purposes, the warranty period may be shortened.

**Warranty period: 12 months.**

**Eco Group**

**Manufacturer:** Eco Group Hong Kong Limited, Unit 617, 6/F, 131-132 Connaught Road West, Solo Workshops, Hong Kong, China, at the manufacturing plant in China for MOLOT.

The product has a service life of 5 years if used correctly.

Upon expiration of the service life, it is necessary to carry out maintenance by qualified specialists at the service center at the owner's expense, with the removal of wear products and dust.

Use of the product after its service life is permitted only if it complies with the safety requirements of this manual.

If the product does not meet safety requirements, it must be disposed of.

This product (including batteries) is not classified as household waste. If disposed of, please take it to a designated waste collection point.

**The production date (month and year) is indicated on the label on the body  
products**

**I have read the terms of warranty service.**

**The product was tested upon purchase.**

**I have no complaints about the packaging, accessories or appearance.**

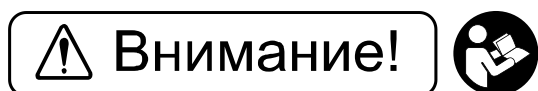
Buyer's signature \_\_\_\_\_

## Уважаемый покупатель!

Мы постоянно работаем над улучшением и усовершенствованием изделий под торговой маркой MOLOT. В связи с этим технические характеристики, дизайн и комплектация могут меняться без предварительного уведомления. Приносим Вам наши глубочайшие извинения за возможные причиненные этим неудобства.

Проверьте отсутствие механических повреждений, наличие руководства по эксплуатации, гарантийного талона. Убедитесь, что в талоне на гарантийный ремонт поставлены: штамп магазина, дата продажи и подпись продавца.

Культиватор электрический MOLOT является изделием бытового назначения и предназначен для обработки и культивации земли в садах и на приусадебных участках. Культиватор и его части упакованы для безопасного хранения и транспортировки. Инструмент предназначен для эксплуатации в районах умеренного климата при температуре окружающего воздуха до плюс 35°C. Питание инструмента осуществляется от сети переменного тока напряжением 230 В, частотой 50 Гц. Любое другое применение недопустимо.



**ВНИМАНИЕ** - для уменьшения риска получения повреждения необходимо прочитать инструкцию по эксплуатации!

Данный электроинструмент не предназначен для использования лицами (включая детей) с пониженными физическими, чувственными или умственными способностями, или при отсутствии у них жизненного опыта или знаний, если они не находятся под контролем или не проинструктированы об использовании прибора лицом, ответственным за их безопасность. Дети должны находиться под контролем для недопущения игры с электроинструментом.

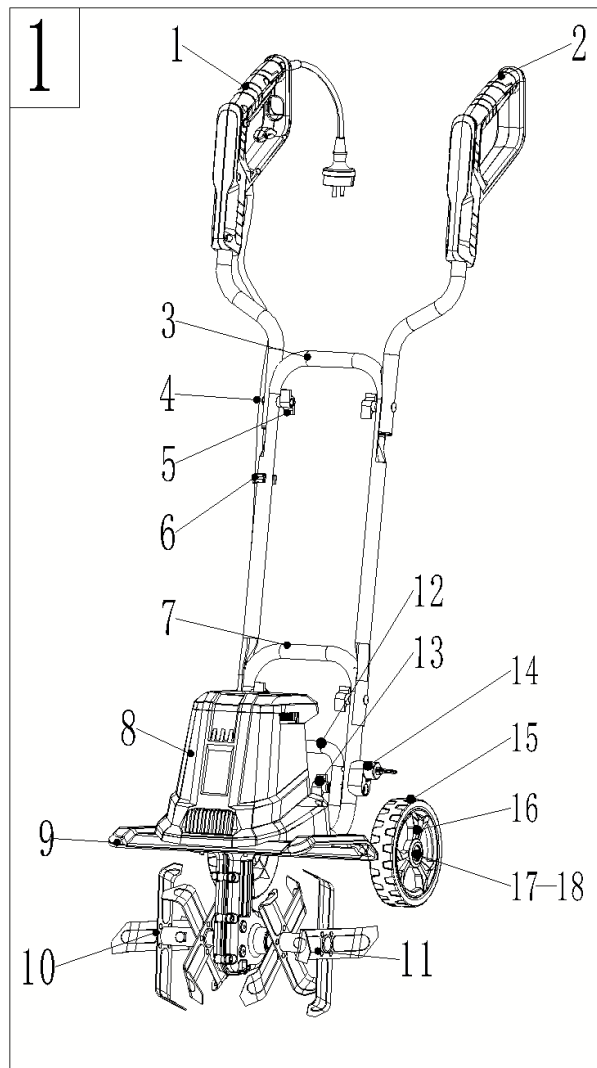
Снимите фиксацию выключателя и установите его в положение "Выкл" (при наличии), если был перебой в электроснабжении, например, при исчезновении электричества в сети или вытаскивании вилки из розетки, во избежание самопроизвольного включения инструмента.

Перед включением изделия в розетку, всегда проверяйте, что кнопка включения находится в положении «ВЫКЛ» и работает должным образом.

При работе использовать наушники, перчатки, защитные очки, респиратор.

## Описание оборудования

- 1 : Основная рукоятка
- 2 : Дополнительная рукоятка
- 3 : Средняя секция рукоятки
- 4 : Болты М6\*45
- 5 : Барашковые гайки
- 6 : Зажим кабеля
- 7 : Нижняя секция рукоятки
- 8 : Корпус двигателя
- 9 : Защитный кожух
- 10 : Фрезы 1
- 11 : Фрезы 2
- 12 : Кронштейн задних колес
- 13 : Плоская шайба ф6\*ф12\*1,6
- 14 : Крепление штифта
- 15 : Колесо
- 16 : Колпак колеса
- 17 : Плоская шайба ф12,5\*ф17\*1,5
- 18 : Штифт кольцевого зажима



## Комплект поставки

Культиватор электрический в разборе, инструкция по эксплуатации.

## Технические характеристики

Наименование параметра	MRC 3011
Напряжение питания:	230V-50Гц
Скорость холостого хода:	350 об/мин
Номинальный ток:	1080 Вт
Ширина культивации:	300мм
Глубина культивации:	200мм
Количество фрез	4
Степень защиты	IPX4
Уровень звуковой мощности (дБ(А))	93
Масса нетто, кг	7.2 кг

Устройство предназначено только для бытового применения. Необходимо периодически прекращать работу инструмента для охлаждения двигателя и других частей, что позволит продлить срок службы вашего инструмента.

**Диапазон температуры при эксплуатации электроинструмента от +5°C - +35°C.**

При температуре окружающей среды ниже +5°C или выше +35°C использование инструмента не рекомендуется.

**Указанные технические характеристики могут варьироваться в пределах ±5%.**

## Правила по технике безопасности

Культиватор предназначен для вскапывания/разрыхления почвы на небольших площадях с целью уничтожения сорняков и обогащения почвы кислородом. Запрещается использовать культиватор на необработанной земле, а также для вспахивания дерна, необходимо предварительно обработать, вспахать почву и удалить с нее посторонние предметы.



**ВНИМАНИЕ!** Использование культиватора в любых других целях, не предусмотренных настоящим руководством, является нарушением условий безопасной эксплуатации и прекращает действие гарантийных обязательств поставщика. Производитель и поставщик не несут ответственности за повреждения, возникшие вследствие использования культиватора не по назначению.

Внимательно прочтите данное руководство. Ознакомьтесь с устройством культиватора, прежде чем приступать к эксплуатации. Ознакомьтесь с работой рычагов управления. Знайте, что делать в экстренных ситуациях. Обратите особое внимание на информацию, которой предшествуют следующие заголовки:



**ПРЕДУПРЕЖДЕНИЕ!** Указывает на опасную ситуацию, которая, если ее не избежать, может привести к смертельному исходу или получению серьезных травм.



**ОСТОРОЖНО!** Указывает на опасную ситуацию, которая, если ее не избежать, может привести к получению травм средней тяжести.



**ВНИМАНИЕ!** Обозначает вероятность повреждения оборудования при несоблюдении инструкций по эксплуатации изделия.

### Общие правила безопасности при работе с электроинструментом



Данный символ означает, что устройство оборудовано двойной изоляцией. Подключения дополнительного заземления не требуется.

- Электроинструмент является оборудованием повышенной опасности. Пользуйтесь электроинструментом так, чтобы не подвергаться опасности поражения электрическим током, получения травмы или возникновения пожара. Перед началом работы внимательно изучите правила техники безопасности при работе с электроинструментом.



**ВНИМАНИЕ!** Перед включением в электросеть, проверьте розетку, штепсель и кабель на отсутствие повреждений. Поврежденные провода, розетки или штепсель подлежат ремонту или замене. Запрещается работать поврежденными и/или не соответствующими требованиям электрической безопасности кабелями, соединителями, штепсельными, электрошнуром.

- Для предотвращения поражения электрическим током не работайте во время дождя, а также на чрезмерно увлажненной почве.
- Несовершеннолетние лица к работе с культиватором не допускаются. При работе не допускайте присутствие в рабочей зоне детей, посторонних лиц и животных. Безопасная рабочая зона должна быть не менее 15 метров.
- Пользователь культиватора отвечает за возможность возникновения опасности, угрожающей другим лицам или их имуществу!
- Тщательно осмотрите площадку, на которой будет использоваться культиватор, и удалите все предметы, которые он способен отбросить.
- Работать с культиватором должны отдохнувшие, здоровые люди, в хорошем физическом состоянии. Запрещается работать культиватором после употребления алкоголя, или лекарств, нарушающих реакцию и координацию движений.
- Не вносите какие-либо изменения в конструкцию культиватора, так как это может явиться причиной несчастного случая или повреждения устройства.
- Во время работы всегда пользуйтесь защитными очками.

- Необходимо надевать плотную, безопасную обувь на нескользящей подошве.
- Не используйте культиватор, если не работает рычаг выключателя двигателя.
- Не используйте никаких иных режущих приспособлений с данным культиватором, кроме тех, которые рекомендованы производителем, потому что это может вызвать серьезные травмы, либо повредить механизм.
- Перед включением двигателя убедитесь, что фрезы культиватора не соприкасаются с посторонними предметами.
- Проверьте культиватор на отсутствие незакрепленных частей (гаек, болтов, винтов и т.п.)



**ОСТОРОЖНО!** Не подставляйте во время работы руки или ноги под фрезы. Опасность получения тяжелой травмы.

- Всегда отключайте двигатель при переходе для работы на другую площадку.
- Не пытайтесь очистить фрезы во время их вращения. Сначала выключите двигатель и дождитесь полной остановки фрез.



**ВНИМАНИЕ!** При ударе о камень или иной посторонний предмет немедленно отключите двигатель и проверьте состояние фрез. Не используйте для работы поврежденные фрезы.

- Работайте культиватором только при дневном свете или хорошем искусственном освещении.
- Во время работы всегда сохраняйте устойчивое положение тела.
- Никогда не проводите настройки и регулировки при работающем двигателе культиватора.
- При работе на склоне двигайтесь всегда поперек склона.
- Сохраняйте рукоятки культиватора во время работы сухими и чистыми.
- Регулярно проводите осмотр и обслуживание культиватора.
- Необходимо избегать частых включений в течение короткого периода времени, особенно, не допускать возможности «играть» с выключателем.



**ВНИМАНИЕ!** В результате колебаний напряжений, вызванных этим устройством при пуске, при неблагоприятных условиях в сети можно повредить другое оборудование, подключенное к той же цепи электрического тока.

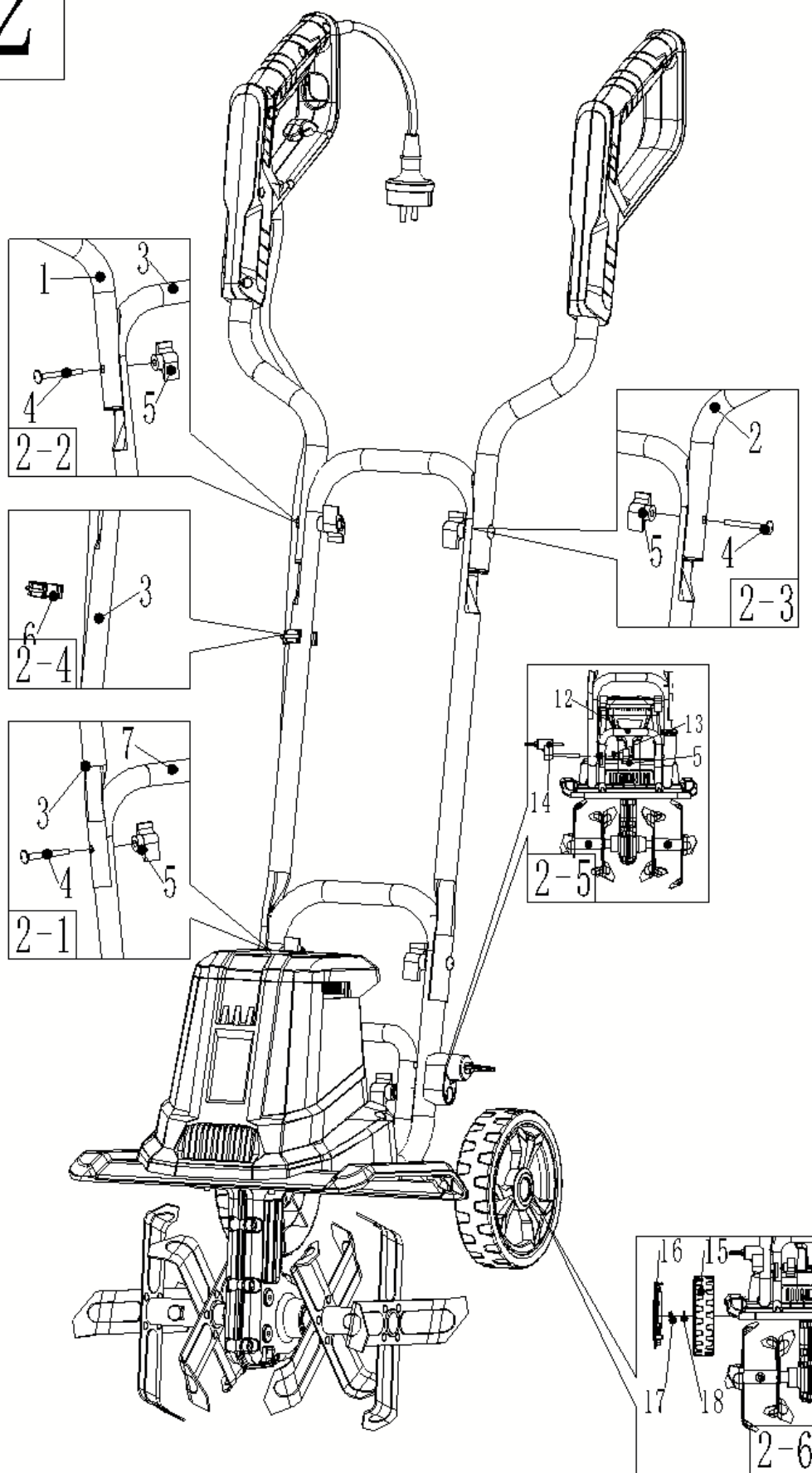
- Для предотвращения подобной ситуации необходимо принять соответствующие меры (например, подключение данного оборудования к другой цепи электрического тока, работа устройства в цепи электрического тока с более низким полным сопротивлением).
- Во время работы кабель должен находиться на удалении от фрез.
- Применяйте удлинительные провода только во влагозащитном исполнении.

## Сборка

Перед использованием изделие необходимо правильно собрать.  
Правильный процесс сборки представлен ниже на рисунке 2.

1. Прикрепите среднюю секцию рукоятки (3) к нижней секции рукоятки (7) с помощью двух прилагаемых болтов М6х45 (4) и барашковых гаек (5). (Рис. 2-1)
2. Прикрепите основную рукоятку (1) и дополнительную рукоятку (2) к средней секции рукоятки (3) с помощью двух болтов М6х45 (6) и барашковой гайки (5) (Рис. 2-2 и Рис. 2-3)
3. Закрепите кабель двумя прилагаемыми кабельными зажимами (6). (Рис. 2-4)
4. Соедините кронштейн задних колес (12) и нижнюю секцию рукоятки (7) с помощью барашковой гайки (5), плоской шайбы (13) и крепления штифта (14).
5. Соедините колпак колеса (15) (16) с кронштейном задних колес (12) с помощью прилагаемого кольцевого зажимного штифта (18) и плоской шайбы (17).
6. **ВНИМАНИЕ:** Если какие-либо детали повреждены или отсутствуют, не эксплуатируйте изделие до их замены. Несоблюдение этого предупреждения может привести к серьезным травмам.
7. **ВНИМАНИЕ:** Не пытайтесь модифицировать данное изделие или создавать аксессуары, не рекомендованные для использования с данным изделием. Любые подобные изменения или модификации являются ненадлежащим использованием и могут привести к опасным ситуациям, которые могут привести к серьезным травмам.
8. Сборка завершена. Несоблюдение этого требования может привести к случайному запуску двигателя и серьезным травмам.

2



## Эксплуатация

**Внимание!** Режим работы электроинструмента: S2 (30 минут работа, 15 минут перерыв).

### **Включение / Выключение**

Для предотвращения случайного включения устройства предусмотрена кнопка блокировки включения.

Чтобы запустить культиватор нажмите кнопку (а, рис. 3) и затем жмите на рычаг включения (b, рис. 3).

Культиватор будет продолжать работать все время, пока Вы нажимаете на рычаг выключателя (b, рис. 3). Чтобы остановить культиватор, необходимо отпустить рычаг выключателя (b, рис. 3).



**Внимание!** После того, как устройство выключено (отпущен рычаг включения), диски некоторое время продолжают вращаться!

### **Работа**

**Внимание!** Запрещается использовать культиватор на необработанной земле, а также для вспахивания дерна, необходимо предварительно обработать, вспахать почву и удалить с нее посторонние предметы.

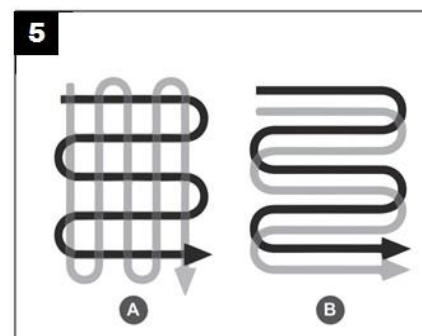
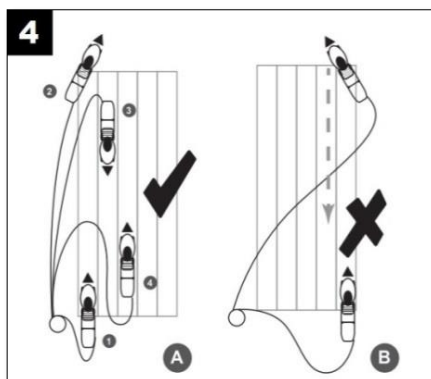
Возьмитесь за рукоятки культиватора двумя руками. Включите культиватор, как описано выше. Поместите кабель удлинителя вблизи начальной точки (рис. 4 А, позиция 1).

- Обрабатывайте участок в последовательности, как показано на рис. 4 А:
- продвигайтесь от позиции 1 до позиции 2;
- поверните направо и продолжайте работать до позиции 3;
- поверните налево и продолжайте работать до позиции 4;
- повторяйте эти операции в том же порядке, все время, удаляясь от кабеля.

**Внимание!** Запрещен способ обработки, где продвижение культиватора идет в направлении кабеля, что сопряжено с опасностью его повреждения (рис.4 В).

Оптимальные схемы культивации участка показаны на рис. 5.

**Внимание!** В случае попадания фрез на посторонний предмет отпустите рычаг включения.



### **Рекомендации**

Включайте машину только после доставки ее к месту эксплуатации. Всегда удерживайте машину двумя руками.

Во избежание повреждения удлинителя кабеля, следите, чтобы он всегда находился сзади вас. Движение машины вперед осуществляется под действием фрез.

Фрезы должны погружаться в грунт медленно.

Не забудьте перед началом эксплуатации отрегулировать высоту рамы опорных колес.

При глубокой обработке грунта наиболее эффективным методом является движение культиватора сначала вперед на расстояние вытянутых рук, затем подтягивание его в обратном направлении (к себе), после чего снова повторить те же действия.

Фрезы должны всегда работать на максимальной скорости. Не допускайте перегрузок.

Если фрезы зарываются глубоко в грунт, извлекайте их, покачивая машину из стороны в сторону и притормаживая, пока они не освободятся.

## **Очистка фрез**

После каждого использования чистите дно культиватора в области дисков. Грязь лучше смывается с лезвий, если это производится сразу после использования, а не после высыхания.

1. Выключите двигатель. Отсоедините провод от розетки.
2. Уберите растительность, веревки, провода и другие материалы, которые могут намотаться на ось.
3. Всегда насухо вытирайте культиватор после работы и применяйте тонкий слой масла или силикона для фрез во избежание появления ржавчины и повреждения от воды.
4. Не работайте тупыми ножами, заменяйте их в специализированном сервисном центре.

## **Техническое обслуживание**

**ВНИМАНИЕ!** Перед выполнением всех работ по техобслуживанию и прочих операций с дисками необходимо отключить инструмент от сети.

- Никогда не прикасайтесь к фрезам, пока фрезы полностью не остановятся.
- Работайте всегда в перчатках. Для проведения технического обслуживания, ремонта или замены отдельных узлов используйте только оригинальные расходные материалы и запасные части, рекомендованные заводом-изготовителем.

**ВНИМАНИЕ!** Использование неоригинальных запасных частей, или запасных частей, не обладающих соответствующим качеством, может привести к повреждению культиватора и не подлежит гарантийному ремонту.

- После каждого использования удаляйте с культиватора грязь и траву.
- Перед длительным хранением, для предотвращения коррозии, покройте все металлические части смазкой.
- Для очистки пластмассовых деталей пользуйтесь влажной тряпкой. При сильных загрязнениях можно воспользоваться сжатым воздухом для очистки.
- Для очистки не используйте химически активные вещества (кислоты, щелочи), особенно растворители, бензин, аммиак, т.к. они способны повредить устройство, а также острые предметы.
- Регулярно очищайте вентиляционные отверстия и подвижные детали от пыли и грязи.
- Если фрезы изношены или сломаны, их необходимо заменить в авторизованном сервисном центре. Отсутствие должного ухода за фрезами приводит к снижению эффективности культивации или перегрузке двигателя. При работе с фрезами всегда используйте защитные перчатки.
- Все зубчатые передачи поставляются с заводской смазкой. Однако один раз в год необходимо проводить смазку редуктора в авторизованном сервисном центре.
- После каждого использования культиватора необходимо тщательно очищать от остатков травы. Аккуратное обслуживание устройства защищает ее от повреждений и увеличивает срок службы.

## **Хранение и утилизация**

Помещение для хранения должно быть сухим и не пыльным. Кроме того, устройство следует хранить в недоступном для детей месте. Возможные неисправности на устройстве следует устранять, перед установкой машины на хранение, чтобы она находилась всегда в состоянии готовности к эксплуатации. Для экономии места рукоятка может быть сложена. Не пережимайте кабель при складывании рукоятки.

Культиватор не относится к обычным бытовым отходам. В случае утилизации необходимо доставить ее к месту приема соответствующих отходов. Упаковку и упаковочные материалы инструмента следует сдавать для переработки. Упаковку следует утилизировать без нанесения экологического ущерба окружающей среде в соответствии с действующими нормами и правилами. Настоящее руководство по эксплуатации изготовлено из макулатуры.

**КРИТЕРИИ ПРЕДЕЛЬНЫХ СОСТОЯНИЙ, КРИТИЧЕСКИЕ ОТКАЗЫ И ДЕЙСТВИЯ ПЕРСОНАЛА**  
**Ошибочные действия персонала, которое приводят к инциденту или аварии**

Для предотвращения ошибочных действий, персоналу перед началом использования необходимо внимательно изучить руководство по эксплуатации. Выполнение требований и рекомендаций руководства по эксплуатации предотвратит возможные ошибочные действия при работе с устройством, обеспечит оптимальное функционирование аппарата и продление срока его службы.

**Основные ошибочные действия**

Начало эксплуатации устройства без прочтения руководства по эксплуатации и ознакомления с устройством нагревателя.

Оставление работающего устройства без присмотра.

Допуск к использованию устройством лицами (включая детей) с пониженными физическими, чувственными или умственными способностями, или при отсутствии у них жизненного опыта или знаний.

Неиспользование при эксплуатации устройства средств индивидуальной защиты (наушники, очки или защитную маску).

**Перечень критических отказов**

Выход из строя элементов управления.

Выход из строя основных силовых компонентов.

Критическое повреждение элементов корпуса.

**Действия персонала в случае инцидента, критического отказа или аварии**

В случае инцидента, критического отказа и (или) аварии следует прекратить дальнейшие работы и оценить причину инцидента.

При отказе оборудования, и отсутствии информации в инструкции по эксплуатации по устранению неполадки необходимо обратиться в сервисную службу.

Замена изношенных частей должна производиться квалифицированными специалистами сервисной службы.

**Критерии предельного состояния**

Критериями предельного состояния устройства считаются поломки (износ, коррозия, деформация, старение, трещины или разрушения) узлов и деталей или их совокупность при невозможности их устранения в условиях авторизованных сервисных центров оригинальными деталями или экономическая нецелесообразность проведения ремонта. Устройство и его детали, вышедшие из строя и не подлежащие ремонту, необходимо сдать в специальные приёмные пункты по утилизации.

## Устранение неисправностей

Характерные неисправности	Вероятные причины	Методы устранения
Двигатель не запускается	Нет электричества	Проверьте подключение к сети
	Неисправный кабель	Проверьте кабель, замените кабель на новый в специализированном сервисном центре
	Неисправный выключатель / штепсельная вилка / розетка.	Проверьте вилку и розетку. Замените кабель, розетку или выключатель на новый в специализированном сервисном центре
	Сработала защита от перегрева	Дайте двигателю остыть около 15 минут. (Рабочая глубина слишком большая - используйте меньшую глубин, лезвия ножей заблокированы посторонним предметом - удалите посторонние предметы в почве, почва слишком твёрдая или вязкая - выберите нужную глубину обработки и пройдите этот участок вперед и назад несколько раз)

Чрезмерный или нетипичный шум	Заклинивание фрез	Допускается через 15 минут. Выключите культиватор и дайте полностью остановиться фрезам. Удалите посторонние предметы.
	Отсутствие смазки в редукторе	Обратитесь в авторизованный сервисный центр, имеющий полномочия от производителя
	Ослабление болтовых соединений, гаек или защитных элементов	Затяните все необходимые компоненты или обратитесь в специализированный сервисный центр
Чрезмерная вибрация	Слишком большая глубина обработки почвы	Установите правильную рабочую глубину обработки
	Фрезы повреждены или изношены	Замените фрезы или обратитесь в авторизованный сервисный центр, имеющий полномочия от производителя
Низкая эффективность работы	Слишком малая глубина обработки почвы	Установите правильную глубину
	Чрезмерный износ фрез	Замените фрезы или обратитесь в авторизованный сервисный центр, имеющий полномочия от производителя

**ВНИМАНИЕ!** Для вашей собственной безопасности никогда не производите демонтаж/монтаж/замену деталей или аксессуаров электроинструмента во время работы устройства. В случае неисправности или повреждений электроинструмента обращайтесь в ремонт только в специализированные сервисные центры.

## Гарантийное обязательство

Для инструмента MOLOT предусмотрена гарантия в соответствии с законами и специфическими особенностями каждой страны. Если законодательством не установлены сроки гарантийного обслуживания, их устанавливает торговое представительство, которое занимается реализацией нашей продукции.

Началом гарантийного срока является дата продажи инструмента, а подтверждением – правильно заполненный гарантийный талон, наличие товарного чека или документа, заменяющего его.

Для осуществления гарантийного обслуживания вам необходимо обратиться в ближайший сервисный центр, осуществляющий ремонт нашего инструмента. Список сервисных центров приведен в конце данной инструкции.

При сдаче инструмента в сервисный центр нужно представить его в чистом виде с указанием дефекта, в оригинальной упаковке, с инструкцией по эксплуатации и заполненным гарантийным талоном, а также товарным чеком или документом, заменяющим его.

Дефекты сборки изделия, допущенные по вине изготовителя, устраняются бесплатно после проведения сервисным центром диагностики изделия.

Если неисправность произошла по вине пользователя, стоимость услуг по ремонту перенимает на себя пользователь.

Сроки выполнения работ зависят от сложности устранения причины дефекта и устанавливаются сервисным центром, который принял инструмент в ремонт.

# **MOLOT** INSTRUCTION MANUAL ELECTRIC CULTIVATOR

Гарантийное обслуживание не производится в следующих случаях:

- Использования инструмента в целях, не предусмотренных инструкцией по эксплуатации;
- Отсутствия:
  3. Правильно заполненного гарантийного талона, товарного чека, подтверждающего дату покупки и срок гарантии, или другого документа, заменяющего его;
  4. Инструкции по эксплуатации, наклейки на инструменте с серийным номером завода-изготовителя;
- Естественного износа механизмов и узлов, имеющих ограниченный период работоспособности;
- Профилактики и замены быстроизнашиваемых деталей;
- Перегрузки или интенсивного использования, следствием которых являются:
  3. одновременный выход из строя одного или более функционально связанных деталей и узлов;
  4. сгорание, обугливание, оплавление под воздействием высокой внутренней температуры деталей (нагревательные элементы, кнопки, провода, корпуса);
- механических повреждений, наличия внутри инородных предметов;
- вскрытия, а также ремонта, который был произведен не специалистами сервисных центров, ремонтирующих инструмент MOLOT.

Гарантия не распространяется на расходные материалы и принадлежности, которые частично входят в комплект поставки.

Взаимоотношения между потребителем и изготовителем при выявленных неисправностях изделия осуществляются в соответствии с законом «О защите прав потребителей».

В случае использования инструмента в производственных целях сроки гарантийного обслуживания могут быть сокращены.

**Гарантийный срок – 12 месяцев.**

**Эко групп**

**Производитель: Eco Group Hong Kong Limited**, Unit 617, 6/F, 131-132 Connaught Road West, Solo Workshops, Hong Kong, China, на заводе-производителе в Китае для MOLOT.

**Импортер в Республику Беларусь:** ООО «ТД Комплект», Республика Беларусь, 220103, г. Минск, ул. Кнорина 50, к. 302А, Тел.: +375 17 290 90 90. Сайт: [tools.by](http://tools.by)

**Импортер в Российскую Федерацию:** ООО «САДОВАЯ ТЕХНИКА И ИНСТРУМЕНТЫ», 105082, г. Москва, ул. Большая Почтовая, дом 40, строение 1, этаж 3, комната 7А. Сайт: [stiooo.ru](http://stiooo.ru)

**Импортер в Республику Казахстан:** Товарищество с ограниченной ответственностью "ECO Group Kazakhstan (ЭКО Групп Казахстан)", Казахстан, город Алматы, Алмалинский район, улица Байзакова, здание 222. Сайт: [ecogr.kz](http://ecogr.kz)

Срок службы изделия – 5 лет при его правильной эксплуатации.

По истечении срока службы необходимо произвести техническое обслуживание квалифицированными специалистами в сервисной службе за счет владельца, с удалением продуктов износа и пыли.

Использование изделия по истечении срока службы допускается только в случае его соответствия требованиям безопасности данного руководства.

В случае если изделие не соответствует требованиям безопасности, его необходимо утилизировать.

Изделие (в том числе аккумуляторы) не относится к обычным бытовым отходам. В случае утилизации необходимо доставить его к месту приема соответствующих отходов.

**Дата производства (месяц и год) указана на этикетке на корпусе  
изделия**

**С условиями гарантийного обслуживания ознакомлен(а).**

**При покупке изделие было проверено.**

**Претензий к упаковке, комплектации и внешнему виду не имею.**

Подпись покупателя \_\_\_\_\_

**Гарантийные талоны**  
**ДЕЙСТВИТЕЛЕН ПРИ ЗАПОЛНЕНИИ**  
**ТАЛОН №1**  
**на гарантийный ремонт**

(модель: \_\_\_\_\_)

Серийный номер: \_\_\_\_\_

Представитель ОТК: \_\_\_\_\_

**Заполняет торговая организация:**

Продан: \_\_\_\_\_

(наименование и адрес предприятия)

Дата продажи: \_\_\_\_\_

Продавец: \_\_\_\_\_

(подпись)

Место  
для  
печати

\_\_\_\_\_  
(ФИО)

-----  
**ДЕЙСТВИТЕЛЕН ПРИ ЗАПОЛНЕНИИ**  
**ТАЛОН №2**  
**на гарантийный ремонт**

(модель: \_\_\_\_\_)

Серийный номер: \_\_\_\_\_

Представитель ОТК: \_\_\_\_\_

**Заполняет торговая организация:**

Продан: \_\_\_\_\_

(наименование и адрес предприятия)

Дата продажи: \_\_\_\_\_

Продавец: \_\_\_\_\_

(подпись)

Место  
для  
печати

\_\_\_\_\_  
(ФИО)





## Сервисные центры

Полный актуальный список сервисных центров смотрите на сайте

Республика Беларусь



[remont.tools.by/address](http://remont.tools.by/address)

Российская Федерация



[remont.tools.by/services/ru](http://remont.tools.by/services/ru)

другие страны



[remont.tools.by/services/other](http://remont.tools.by/services/other)

Сервисные центры в Республике Беларусь. Горячая телефонная линия импортера: +375 (44) 554-05-12, +375 (29) 532-26-62.

Минск, ул. Машиностроителей, 29А, +375 (17) 33-66-556, +375 (29) 325-85-38 (+Viber). Режим работы для физических лиц: пн-пт 9:00-19:00. ООО "Ремонтинструмента" **Брест**, ул. Красная, 8, +375 (29) 168-20-72, +375 (29) 820-07-06. ООО "Ремонт инструмента" **Витебск**, ул. Двинская, 31, +375(212)65-73-24, +375 (29) 168-40-14. **Гомель**, ул. Карбышева, 9, +375 (44) 492-51-63, +375(25)743-35-19. ООО "Ремонт инструмента" **Гродно**, ул. Гаспадарчая, 23а, +375 (152) 43-63-68, +375 (29) 169-94-02. ООО "Ремонт инструмента" **Могилев**, ул. Вишневецкого, 8А, к. 1-3, +375 (222) 709-877, +375 (29) 170-33-94. ООО "Ремонт инструмента"

Адреса сервисных центров в Российской Федерации. Горячая телефонная линия импортера: +7 (495) 748-50-80. WhatsApp, Telegram, Viber: +375 (44) 554-05-12.

**Астрахань**, ул. 5-я Литейная, д.30, 8 (989) 791-00-11. ИП Киревнина Е.В. **Барнаул**, ул. 1-я Западная, 50, +7 (962) 814-60-44. ООО ЮМА. **Белгород**, ул. Есенина, 8, 8 (980) 384-53-23, ООО «Техно». **Белгород**, ул. Студенческая, 28, офис 29, 8 (4722) 41-73-75. ООО «Спектр-сервис». **Бор**, пер. Полевой, 2, оф.13, +7 (908) 161-99-51, ИП Заболотный С.В. **Боровичи**, ул. Ленинградская, 27, +7 (921) 020-17-17, ИП Чернышенко Р.А. **Боровичи**, ул. Ленинградская, 40, 8 (81664) 4-48-27. ИП Кульчев В.Б. **Брянск**, ул. Флотская, 99А, 8 (919) 190-94-67, ИП Тимошкин С.Н. **Великий Новгород**, ул. Большая Санкт-Петербургская, 39, стр.11. 8 (8162) 332-043. ООО «РемСервис». **Великий Новгород**, ул. Большая Санкт-Петербургская, 9, стр.11, +7 (8162) 50-00-38, +7 (8162) 60-10-61, ООО «Аква драйв». **Владимир**, ул. Куйбышева, 26, 8 (930) 745-54-65. ИП Позволев И.К. **Волгоград**, ул. Борьбы, 5, +7 (906) 169-80-36. ИП Синицкий В. В. **Волгоград**, ул. Электрлесовская, 55, +7 (8442) 46-10-07, ООО «Торгово-сервисный центр "Нижняя Волга-ППК"» **Вологда**, ул. Ярославская, 30, 8 (8172) 71-64-53. СЦ «Бываловский». **Воронеж**, ул. Беговая, 205, оф. 209, 8 (473) 333-0-331. ИП Русин А.А. **Грозный**, ул. Старосунженская, 20, +7 (928) 478-88-40, ИП Садулаев М.С. **Димитровград**, ул. Гоголя, д. 28, 8-84235-72698. ИП Шубин В.Н. **Елец**, Московское шоссе 18к, +7 (906) 594-81-45. Сервисный центр "Партнер". **Ессентуки**, ул. Боргустанское шоссе, 19, 8 (909) 750-32-48, 8 (938) 300-98-97, ИП Астахов А.Е. **Иваново**, ул. Станко, 1, 8 (4932) 45-21-08, 45-21-09. Сервисный центр «ЗУБИЛО Центр». **Иваново**, ул. Станкостроителей, 1Г, 8 (4932) 59-22-44 ИП Стецкий Д.Л. **Казань**, ул. Техническая, 27, 8 (960) 04-888-35; 8(843) 25-888-35; 8-9-656-097-097, Р-Сервис. **Казань**, ул. Ярмашева, 51, 8 (987) 296-84-84. ООО «Стэки». **Калуга**, ул. Дзержинского, 58, 2, 8 (4842) 57-58-46; 8(4842) 79-50-60. ООО «ЗВОХ». **Кириши**, пр. Победы, 20, стр. 1., +7-911-127-16-31, ООО «Техно-Сервис». **Киров**, д. Шубино, ул. Тихая, 6, +7 (912) 369-83-54, ИП Мошонкин А.С. **Кострома**, ул. Магистральная, 37, 8 (4942) 53-12-03. ИП Проворов О.В. **Кострома**, ул. Смирнова Юрия, 28 А, корпус 3, +7 (903) 895-03-73, +7 (4942) 30-21-09, ИП Ржаницын И.А. **Краснодар**, ул. Российская, 388 офис 5, 8 (918) 188-52-68. ИП Чепиков А.И. **Краснодар**, ул. Уральская, 134Б, 8 (918) 368-11-90, ИП Зайцев А.С. **Красноярск**, ул. Академика Вавилова, д.1, стр. 50, склад 10, +7 (391) 2-728-768, +7 (923) 294-95-87. ИП Артюшенко Е.И. **Кузнецк**, ул. Калинина, 214 маг. «Спецтехника», +7 (937) 424-04-17, ИП Кисурин А.Д. **Курган**, ул. Коли Мяготина, 155-13, +7 (3522) 46-55-33, ИП Кокорин И.С. **Курск**, ул. Александра Невского, 13-В, корп. 2, 8 (4712) 44-60-44. ООО «Дядько». **Липецк**, ул. Мичурина, 46, 8(474) 40-10-72; 8 (952) 598-08-24. ИП Соболев Г.Ю. **Липецк**, ул. Студеновская, 126, +7 (4742) 56-92-00. Сервисный центр «Арсенал». **Лиски**, ул. Коммунистическая, 5, +7 (952) 753-27-35, ИП Мсхаки Махмоуд.

**Лиски**, ул. Коммунистическая, 54, +7 (47391) 4-29-79, ИП Ирхина Л.В. **Москва**, ул. Касимовская вл26, эт. 7 пом. 411, 8 (495) 150-57-49 (доб. 666), 8 (926) 769-30-11, ООО «Олливер». Московская обл., Можайский г.о, д. Язево, 64, 8 (916) 345-46-34. ИП Беркут С.В. **Нижевартовск**, ул. Северная, 39, стр. 8, +7 (3466) 56-57-56, ООО «СВ-АС». **Новосибирск**, ул. Электрозаводская, 2/2, оф. 20, 8 (913) 928-78-86. ИП Картышев А.А. **Новосибирск**, ул. Волочаевская, 64 к1, (383) 325-11-49. ИП Ванеева Г.М. **Окуловка**, ул. М. Маклая, 41, +7 (81657) 2-13-61, ИП Карышев А.Е. **Омск**, ул. Заводская, д. 1, 8 (983)

## **MOLOT** INSTRUCTION MANUAL ELECTRIC CULTIVATOR

563-33-23, 8 (983) 563-33-83. ООО «СЕРВИС-ПРЕМИУМ». **Оренбург**, ул. 16 линия, 2а, +7 (3532) 45-80-55, ИП Гамов Д.А. **Оренбург**, пр-т. Дзержинского, 2а, 8 (3532) 56-11-44. ООО «Технодром». **Орехово-Зуево**, ул. Ленина, 111, +7 (926) 828-58-16. ИП Потапкин И.В. **Орёл**, ул. Городская, 98-б, +7(4862)71-48-80, 8(4862)71-48-81. ИП Рыбаков И.А. **Пенза**, ул. Перспективная, 1, +7 (8412) 205-540. ИП Загоруйко Е.В. **Петрозаводск**, ул. Попова, 7, 8 (8142) 59-22-02. ИП Федотов Н.Г. **Ростов-на-Дону**, пер. Крепостной 181/3, (863) 266-61-01, 266-61-05, 288-95-97, ИП Писарев С.А. **Рыбинск**, ул. Плеханова, 17, +7 (930) 118-73-01, ИП Тихомирова С.А. **Самара**, ул. Гастелло, 35а, 8 (846) 206-04-64. ООО «ВСС». **Самара**, Совхозный проезд, д. 28, 1 этаж, комната № 10, 8 (846) 214-01-76. ООО «Салмет». **Самара**, ул. Товарная, 70, 8 (846) 931-24-63. ООО «Самара Техсервис». **Санкт-Петербург**, ул. Черняховского, 15, 8 (812) 572-30-20. ООО «ЭДС». **Саранск**, ул. Строительная, д. 11/1 оф. 101, 8 (927) 276-32-96. ООО «ПРОФИ М». **Саратов**, ул. Гвардейская, 2а, (8452) 53-13-61. ИП Наконечных М.В. **Симферополь**, ул. Аральская, 71/88, 8 (978) 704-69-72. ИП Меринда В.И. **Сочи**, ул.Луначарского 24, 8 (918) 408-94-88, ИП Егоров Д.А. **Старый Оскол**, пр-т Алексея Угарова, 9А, +7 (920) 555 34 89, ООО «Стимул». **Тольятти**, ул. Громовой 33, 8 (917) 123-00-10, ЭКО-ТЕХНИКА. **Томск**, ул. Герцена, 76, 8 (382) 226-44-62, ИП Карпова Н.А. **Тула**, Одоевское шоссе, 78 оф. 1, 8 (4872) 39-23-96. ООО «Инструмент–Сервис». **Тула**, ул. Павшинский мост, 2, 8 (920) 274-71-77. ИП Романов Р.А. **Тюмень**, 2 км. Старотобольского тракта, 8, стр. 97, +7 (922) 260-02-70, +7 (932) 470-64-83, ИП Долматов Р.Ф. **Уфа**, пр-т Октября, д.23/5, +7 (987) 098 43 01, ООО «Согласие». **Уфа**, ул. Трамвайная, 15а, 8 (347) 298-5-222, УфаГаз. **Чебоксары**, Марпосадское шоссе, 9, 8 (8352) 38-02-22. ООО «Новый свет». **Череповец**, Гоголя, 54а, 8 (8202) 28-14-84. ИП Ермолаев Д.И. **Ярославль**, ул. Чкалова, 2, ТД «Эстет» 8 (4252) 79-58-01. ИП Клиническая Е.В.



view all product  
manuals at  
**[mymanual.info](http://mymanual.info)**

