

**R7100230 R7100231 R7100232  
R7100233 R7100234**

**ARNEZI**

# **РУКОВОДСТВО ПОЛЬЗОВАТЕЛЯ**

**ДОМКРАТ ГИДРАВЛИЧЕСКИЙ  
БУТЫЛОЧНЫЙ**

**ОПАСНО!**  
**НЕ  
ПЕРЕГРУЖАТЬ**



## ТЕХНИЧЕСКИЕ ХАРАКТЕРИСТИКИ

№	Грузоподъёмность	Мин. высота (мм)	Высота подъема (мм)	Регулируемая высота (мм)	Макс. высота (мм)	Вес нетто (кг)
R7100230	2 т	170	200	/	370	2.6
R7100231	4 т	170	180	60	410	3.36
R7100232	6 т	170	185	55	410	4.7
R7100233	8 т	170	185	55	410	4.7
R7100234	10 т	180	200	50	430	7.65

## ВЫПОЛНЕНИЕ РАБОТ

Заказчик и/или оператор несет ответственность за обеспечение технического обслуживания, сохранение всех наклеек или предупреждающих этикеток и во время использования, поддержание устройства в исправном состоянии.

Перед использованием домкрат проверяется в соответствии с инструкцией по эксплуатации.

Заказчик и/или оператор обязаны знать все ПРЕДУПРЕЖДЕНИЯ, инструкции по эксплуатации и техническому обслуживанию, содержащиеся на этикетке изделия и в руководстве по эксплуатации, перед началом эксплуатации данного устройства. Заказчик/оператор хранят инструкции по эксплуатации изделия для дальнейшего использования.

### Подъем транспортного средства:

1. Убедитесь, что домкрат и транспортное средство находятся на твердой ровной поверхности.
2. Всегда ставьте транспортное средство на ручной тормоз и блокируйте колеса
3. Ознакомьтесь с руководством по эксплуатации транспортного средства, чтобы определить расположение точек установки домкрата, и установите домкрат под предписанной точкой подъема.
4. Поверните выпускной клапан по часовой стрелке в закрытое положение. НЕ ПЕРЕТЯНИТЕ!
5. Для поднятия автомобиля на предусмотренную высоту, вставьте ручку в гнездо и качайте вверх и вниз.
6. Установите подъемные опоры под транспортное средство в местах, рекомендованных производителем транспортного средства. Не залегайте под автомобиль без подъемных стоек. Домкраты не предназначены для удержания тяжелых грузов в течение длительного времени. Не пытайтесь поставить подставку одновременно под обе стороны транспортного средства или под его одну сторону.
7. Для опускания груза на подъемные стойки, МЕДЛЕННО поверните выпускной клапан против часовой стрелки.

### Опускание транспортного средства:

1. Поверните выпускной клапан по часовой стрелке в закрытое положение.
2. Для подъема транспортного средства с подъемных стоек покачайте при помощи рукоятки.
3. Снимите подъемные стойки. Не залегайте под транспортное средство и не позволяйте никому находиться под ним во время опускания.
4. Для опускания транспортного средства на землю, МЕДЛЕННО поверните выпускной клапан против часовой стрелки.

## ОСМОТР

Изделие должно обслуживаться в соответствии с инструкциями по эксплуатации. Любая модификация настоящего продукта запрещена!

1. Перед использованием домкрата, его необходимо визуально осмотреть на предмет наличия дефектов, таких как трещины в сварных швах, повреждения, погнутости, изношенность, ослабления или отсутствия деталей или гидравлических утечек.
2. Осмотры проводятся в соответствии с настоящим руководством
3. Изделие подлежит незамедлительному осмотру, если предполагается, что домкрат подвергся нагрузке, превышающей нормативное значение или удару. Перед использованием рекомендуется, чтобы такой осмотр провел уполномоченный представитель службы поддержки клиентов.

## ТЕХНИЧЕСКОЕ ОБСЛУЖИВАНИЕ

Рекомендуется ежемесячное обслуживание. Смазка крайне важна для домкратов, поскольку они предназначены для тяжелых грузов. Любые отрицательные моменты, как например загрязнение, ржавчина и т. п. может привести к замедлению движений или вызвать чрезвычайно быстрые рывки, повреждая внутренние компоненты. Следующие шаги предназначены для поддержания необходимой смазки домкрата:

1. Смажьте шток, рычажные механизмы, седло и насос легким маслом. Смажьте подшипники колес и оси.
2. Визуально проверьте наличие трещин на сварных швах, погнутостей, раскрученных, отсутствующих деталей или утечек гидравлического масла.
3. Если домкрат подвергается нагрузке, превышающей нормативное значение или ударам, выведите его из эксплуатации и перед использованием отдайте на осмотр представителю службы поддержки клиентов.
4. Очищайте все поверхности и сохраняйте все этикетки и предупреждения.
5. Проверяйте и поддерживайте уровень масла штока.
6. Проверяйте шток каждые 3 месяца на наличие признаков ржавчины или коррозии. Очищайте по мере необходимости и протирайте масляной тканью. Если вы не используете домкрат, всегда оставляйте седло и шток в полностью опущенном положении.

Всегда храните домкрат в полностью опущенном положении. Это поможет защитить уязвимые места от чрезмерной коррозии. Не используйте тормозные или трансмиссионные жидкости или обычное моторное масло, так как они могут повредить уплотнения. Всегда покупайте и используйте продукты с маркировкой Hydraulic Jack Oil (Масло для гидравлических домкратов).

## ПРОВЕРКА УРОВНЯ МАСЛА

1. Поверните выпускной клапан против часовой стрелки, чтобы полностью опустить шток. Для опускания может потребоваться надавить на седло.
2. Когда домкрат находится в горизонтальном положении, снимите пробку маслозаливного отверстия. Поставьте домкрат в вертикальное положение гнездом ручки вниз. Уровень масла должен быть на уровне дна заливного отверстия. Если нет, долейте. Не переливайте. Всегда заливайте новое, чистое масло для гидравлических домкратов.
3. Замените пробку заливного отверстия.
4. Проверьте работу домкрата.
5. При необходимости удалите воздух из системы.

## УСТРАНЕНИЕ НЕИСПРАВНОСТЕЙ

### ПРОДУВКА СИСТЕМЫ ВОЗДУХОМ:

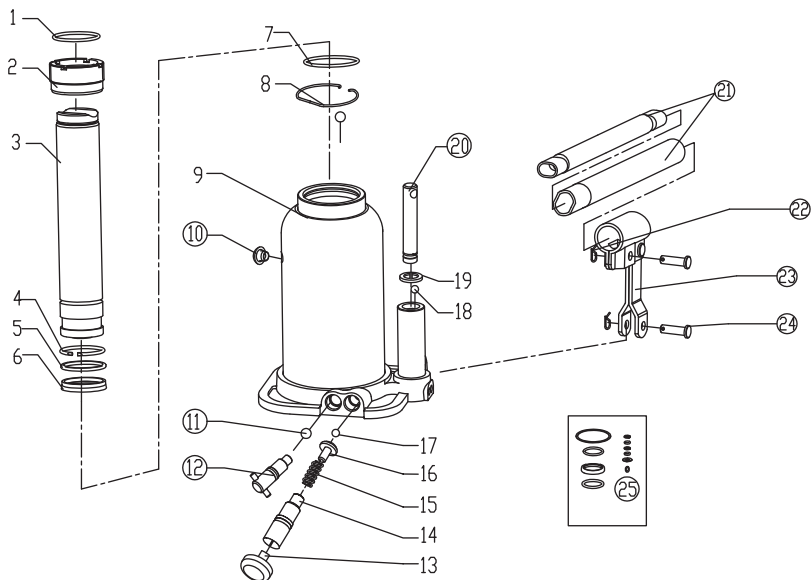
1. Поверните выпускной клапан против часовой стрелки на один полный оборот, чтобы открыть.
2. Рукояткой насоса сделать восемь полных ходов.
3. Поверните выпускной клапан по часовой стрелке, чтобы его закрыть.
4. Подкачайте рукояткой, пока шток не поднимется максимально, и продолжайте качать несколько раз, чтобы воздух из штока вышел.
5. Осторожно и медленно закройте пробку маслозаливного отверстия, чтобы выпустить попавший воздух.
6. Поверните выпускной клапан против часовой стрелки на один полный оборот и опустите шток в самое нижнее положение. При необходимости используйте силу.
7. Поверните выпускной клапан по часовой стрелке в закрытое положение и проверьте правильность работы насоса. Возможно, придется повторить описанные выше действия несколько раз, чтобы убедиться в полной откачке воздуха.

## МАРКИРОВКИ БЕЗОПАСНОСТИ

### ВНИМАНИЕ!

1. Перед эксплуатацией настоящего устройства, ознакомьтесь со всеми инструкциями, имейте четкое их понимание и следуйте им.
2. НЕ превышайте номинальную грузоподъемность.
3. Домкрат используется только на твердых, ровных поверхностях с уклоном менее 3 градусов.
4. Только как устройство подъема. Сразу после подъема поддерживайте транспортное средство соответствующими средствами.
5. Не перемещайте транспортное средство, установленное на домкрате.
6. Поднимайте только те места транспортного средства, которые указаны его производителем.
7. Любая модификация настоящего продукта запрещена!
8. Используйте только насадки и/или адаптеры, поставляемые производителем.
9. Не залезайте и не позволяйте никому находиться под транспортным средством, пока оно не будет поддерживаться подъемными опорами.
10. Отцентрируйте нагрузку на седле перед подъемом.
11. Перед использованием домкрата используйте противооткатные башмаки или другие устройства блокировки на противоположных колесах.
12. Использование домкрата на газонокосилке или тракторе для газона запрещено!
13. Использование настоящего домкрата для других целей, кроме указанных производителем запрещено!
14. Не раскачивайте автомобиль во время работы с оборудованием или около него.
15. Не рекомендуется устанавливать на данное оборудование следующие объекты: Фундаменты, дома, мобильные дома, прицепы, автофургоны, кемперы, гузники и т. д.
16. Несоблюдение настоящих маркировок может привести к травмам и/или повреждению оборудования.
17. Подъем людей запрещен.
18. В случае, если создаваемые усилия превышают 400 Н, усилия должны быть уменьшены за счет дополнительных лиц.
19. Необходимо, чтобы оператор мог наблюдать за подъемным устройством и грузом во время всех манипуляций.
20. Не допускается работа под поднятым грузом, пока он не будет закреплен подходящими средствами.
21. Необходимо проверить состояние маркировки и убедиться, что маркировка осталась такой же, как и первоначальная.
22. Домкраты должны обслуживаться и ремонтироваться в соответствии с инструкциями производителя. Такое обслуживание и ремонт должны выполняться квалифицированными специалистами.
23. Если вы заметили разлив масла, прекратите использование продукта и соберите масло с пола тканью.
24. Если домкрат не может быть опущен как должно быть, транспортное средство необходимо зафиксировать подъемными опорами от непреднамеренного опускания.
25. Используйте другой домкрат, с помощью которого вы сможете поднять транспортное средство, чтобы можно было убрать неисправный домкрат. Если вы не уверены, обратитесь за профессиональной помощью.
26. Срок службы данного домкрата составляет не менее 50 циклов при номинальной нагрузке.

# СХЕМА СБОРКИ



Ссыл.	Наименование	Кол-во
1	Уплотнительное кольцо	1
2	Гайка ограничения положения	1
3	Двойной поршневой шток в сборе	1
4	Разрезное кольцо из круглой проволоки	1
5	Нейлоновая шайба	1
6	У-образное уплотнительное кольцо	1
7	Уплотнительное кольцо	1
8	Разрезное кольцо из круглой проволоки	1
9	Сварные детали основания	1
10	Масляная заглушка	1
11	Стальной шарик 6mm	1
12	Узел выпускного клапана	1
13	Пластиковая заглушка	1
14	Узел регулировочного винта	1
15	Пружина	1
16	Держатель пружины	1
17	Стальной шарик 3mm,	1
18	Стальной шарик 5mm	2
19	Шайба шариковая фиксирующая	1
20	Узел плунжера насоса	1
21	Стержень	2
22	Штифт резца	2
23	Узел гнезда ручки	1
24	Узел рукоятки	1
25	Комплект уплотнений	1

## УСТРАНЕНИЕ НЕИСПРАВНОСТЕЙ

Домкрат не поднимет груз	Домкрат не держит груз	Домкрат не опускается	Плохой подъем домкрата	Не поднимается до полностью	Причины и решения
<b>X</b>	<b>X</b>		<b>X</b>		Выпускной клапан не полностью закрыт. (Поверните ручку по часовой стрелке)
<b>X</b>					Превышена грузоподъемность.
<b>X</b>			<b>X</b>		Воздух в гидравлике. Удалите воздух из системы.
<b>X</b>	<b>X</b>		<b>X</b>	<b>X</b>	Низкий уровень масла Добавьте необходимое количество масла
		<b>X</b>			Масляный резервуар переполнен. Слейте лишнее масло. Смажьте подвижные части.
		<b>X</b>			Домкрат заклинило или есть постороннее препятствие.
<b>X</b>	<b>X</b>		<b>X</b>		Неисправность силовой головки. Замените силовую головку.

Безопасная рабочая температура от -20°C до 50°C.