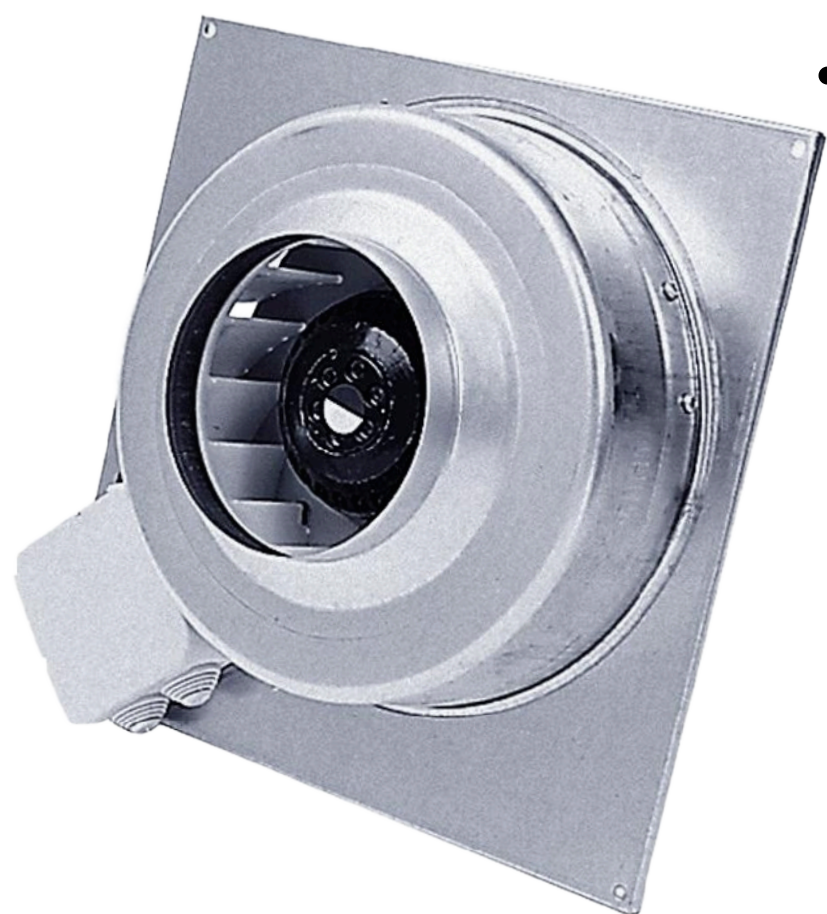


## ПАСПОРТ ЦЕНТРОБЕЖНЫЙ КАНАЛЬНЫЙ ВЕНТИЛЯТОР ВКВ Ф100-315 К



### ОБЩИЕ УКАЗАНИЯ

- Центробежный канальный вентилятор выпускается нескольких типоразмеров и является продуктом высокотехнологичного производства. Изделие имеет стандартный размер, диаметр входного патрубка соответствует наиболее распространённым типоразмерам воздуховодов. Конструкция корпуса в сочетании с высокоэффективной центробежной крыльчаткой и мощным двигателем с внешним ротором обеспечивают преимущества этого вентилятора перед аналогами по таким характеристикам, как компактность, масса, уровень вибрации и шума, срок службы и эффективность, а также безопасность. Такие вентиляторы широко применяются в отелях, больших зрительных залах, супермаркетах, на вокзалах, в аэропортах и в других общественных зданиях.

- Вентилятор предназначен для эксплуатации в помещениях при температуре перемещаемого воздуха от -30°C до +50°C и относительной влажности до 80 %
- Вентиляторы сертифицированы на соответствие требованиям ГОСТ 11442 (РЗ), ГОСТ 10616 (РЗ), ГОСТ Р 5976 (РЗ), ГОСТ Р 12.2.012, ГОСТ 12.1.003, ГОСТ Р 51402.
- Изготовитель: ООО Торговый дом «ВИЕНТО», г. Рязань, ул. Петрова, д.10, офис 201
- Гарантийный талон даёт право на бесплатный ремонт во время гарантийного срока.
- Требуйте от продавца проверки в Вашем присутствии комплектности вентилятора, отсутствия механических повреждений.
- После продажи вентилятора претензии покупателя по некомплектности не принимаются.
- Вентилятор, приобретённый в холодный период времени, во избежание выхода из строя двигателя, перед подключением его к электросети, необходимо выдержать не менее 2-х часов при комнатной температуре (без упаковки).

### ТЕХНИЧЕСКИЕ ТРЕБОВАНИЯ

- номинальное напряжение - 220В
- номинальная частота – 50 Гц
- класс защиты от поражения электрическим током IP44
- класс изоляции двигателя - А
- Степень защиты оболочки IPX2

### КОМПЛЕКТНОСТЬ

- Электровентилятор, шт. -1
- Металлическая опора, шт.- 1
- Руководство по эксплуатации, экз.- 1
- Упаковка, шт. - 1

ПРОДАВЕЦ \_\_\_\_\_ подпись, печать

ДАТА ПРОДАЖИ \_\_\_\_\_

ТЕХНИЧЕСКОЕ ХАРАКТЕРИСТИКИ

| Модель      | Напряжени, В | Мощность, Вт | Частота вращения, об/мин | Произв. куб.м/час | Сила тока, А | Конденсатор, мкФ | Вес, кг |
|-------------|--------------|--------------|--------------------------|-------------------|--------------|------------------|---------|
| ВКВ-Ф 100 К | 230          | 53           | 2400                     | 250               | 0,25         | 2 (1,5)          | 3       |
| ВКВ-Ф 125 К | 230          | 53           | 2400                     | 315               | 0,25         | 2 (1,5)          | 3       |
| ВКВ-Ф 150 К | 230          | 80           | 2410                     | 600               | 0,36         | 3 (2,5)          | 4,5     |
| ВКВ-Ф 160 К | 230          | 80           | 2410                     | 650               | 0,36         | 3 (2,5)          | 4,5     |
| ВКВ-Ф 200 К | 230          | 80           | 2410                     | 870               | 0,36         | 3 (2,5)          | 4,9     |
| ВКВ-Ф 250 К | 230          | 138          | 2640                     | 1100              | 0,63         | 4 (5)            | 5,9     |
| ВКВ-Ф 315 К | 230          | 205          | 2300                     | 1750              | 1            | 6 (7)            | 7,5     |

ТРЕБОВАНИЯ БЕЗОПАСНОСТИ:

- установка вентилятора должна производиться опытным персоналом с соблюдением правил установки;
- при установке необходимо обеспечить отсутствие контакта посторонних предметов с движущимися частями вентилятора;

ЗАПРЕЩАЕТСЯ:

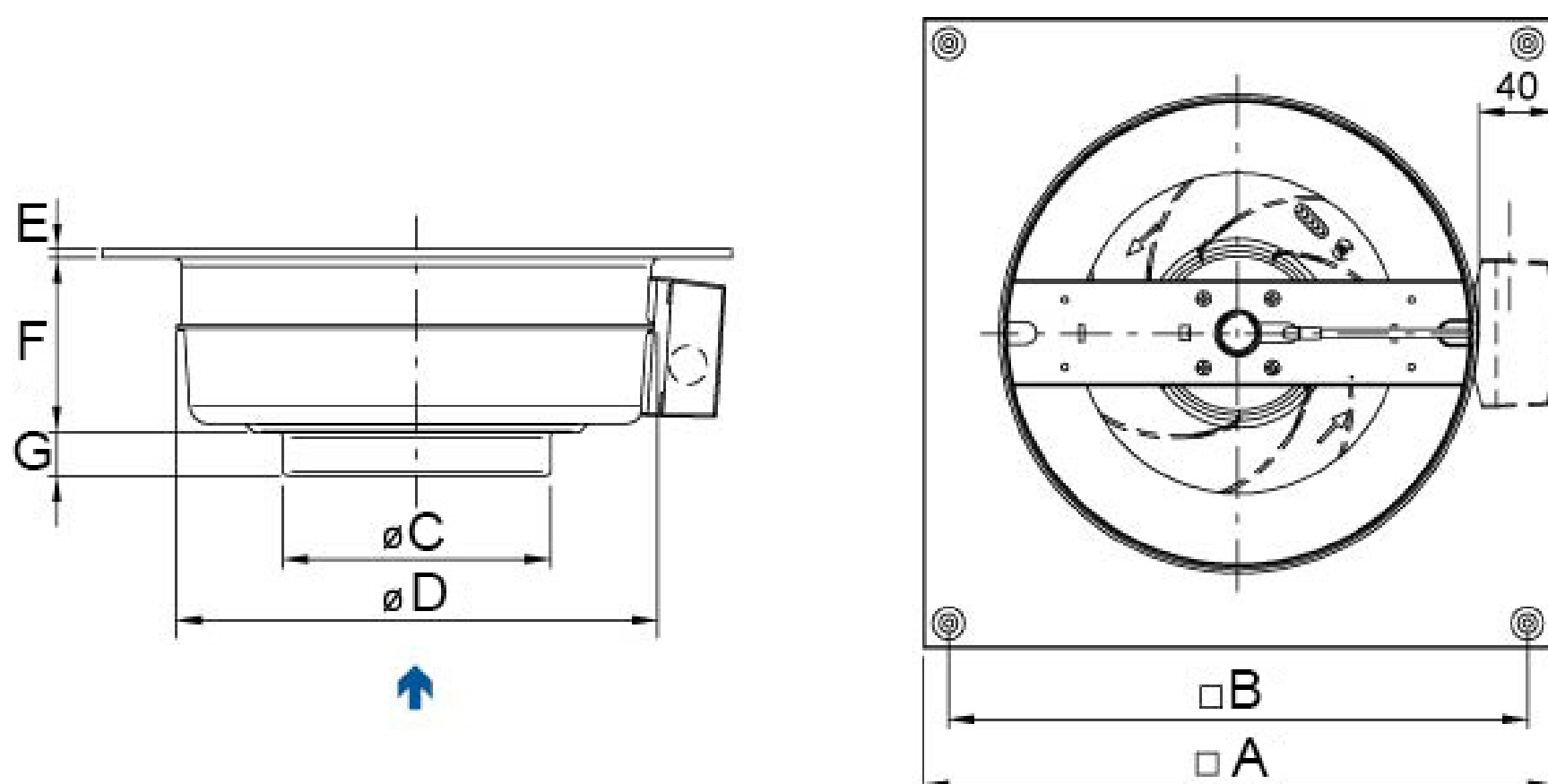
- пользоваться повреждённым электрическим кабелем;
- использовать вентилятор при относительной влажности воздуха более 80%;
- использовать вентилятор при содержании в воздухе паров масла, взрывоопасных и едких газов;
- использовать вентилятор в местах, где на него может попасть вода.

ТРАНСПОРТИРОВАНИЕ:

Вентилятор допускается транспортировать в индивидуальной упаковке всеми видами транспорта, обеспечивающими защиту от попадания влаги, при температуре воздуха от -40°С до +40°С. Не допускайте ударов или ударных нагрузок.

УСТРОЙСТВО ВЕНТИЛЯТОРА:

Корпус: Изготавливается из высококачественной стали с оцинкованным покрытием.  
Диаметр крыльчатки: возможны следующие варианты: 190, 220, 250, 280 мм. Между загнутыми назад лопатками и корпусом обеспечивается минимальный зазор, что позволяет получить эффективные показатели для потока воздуха, а также снизить уровень шума.  
Двигатель: изготавливается на базе однофазного двигателя ebmrapst с внешним ротором. Крыльчатка и двигатель представляют собой единый блок, что позволяет применять воздуховоды малого диаметра и обеспечить стабильные рабочие характеристики, высокую эффективность и длительный срок службы изделия.  
Соединительная коробка: изготавливается из жаропрочного ПВХ пластика.  
Пожаростойкая, безопасная в применении, легко разбирается.



| Модель      | A   | B   | C   | D   | E  | F     | G    |
|-------------|-----|-----|-----|-----|----|-------|------|
| ВКВ-Φ 100 К | 315 | 265 | 98  | 250 | 15 | 80±5  | 16±2 |
| ВКВ-Φ 125 К | 315 | 265 | 123 | 250 | 15 | 80±5  | 16±2 |
| ВКВ-Φ 150 К | 410 | 370 | 148 | 300 | 15 | 80±5  | 16±2 |
| ВКВ-Φ 160 К | 410 | 370 | 158 | 300 | 15 | 80±5  | 16±2 |
| ВКВ-Φ 200 К | 435 | 400 | 196 | 325 | 15 | 80±5  | 20±5 |
| ВКВ-Φ 250 К | 445 | 425 | 248 | 335 | 15 | 90±5  | 20±5 |
| ВКВ-Φ 315 К | 500 | 470 | 312 | 420 | 50 | 125±5 | 23±3 |

## ПОДГОТОВКА К РАБОТЕ

Номинальное сечение жил соединительных шнуров или гибких электропроводов должно быть не менее 1.0 мм<sup>2</sup>.

Вентилятор должен быть соединен с источником электрического тока посредством двухполюсного выключателя, с расстоянием между разомкнутыми контактами не менее 3 мм. Это может быть, как клавишный выключатель, так и потолочный.

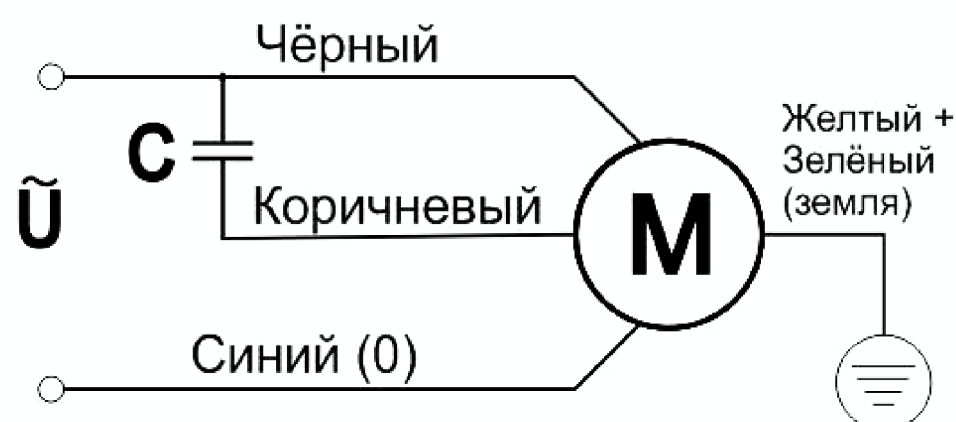
Для подсоединения электрического кабеля к вентилятору необходимо:

- оголить концы проводов электрического кабеля и подсоединить их к клеммной колодке;
- монтаж электрического кабеля выполнить согласно схеме подключения,
- удостовериться, что все винты клеммной колодки зажаты и под них не попала изоляция кабеля.

В случае, если вентилятор находится на складе и не используется в течение более, чем шести месяцев, то необходимо провести проверку сопротивления изоляции, которое должно быть более 20 МОм.

Питающий кабель и двухполюсный выключатель не входят в комплект поставки. Все монтажные работы проводить при отсутствии напряжения.

## Схема подключения





## **УСТАНОВКА:**

1. Закрепите металлические опоры на корпусе вентилятора с помощью саморезов так, чтобы между опорой и корпусом вентилятора находились клиновидные резиновые прокладки.
2. Вентилятор с закрепленными на нем опорами установите на плоскую поверхность, например, потолок с помощью болтов, так чтобы между основанием опор и плоской поверхностью находились плоские резиновые прокладки
3. Входное и выходное отверстия напрямую подсоединяются к воздуховоду с помощью металлического или пластикового зажима.

Правила установки:

1. Используйте вентилятор для установки внутри помещения.
2. Длина вентиляционного канала должна примерно в четыре раза превышать диаметр крыльчатки
3. Соблюдайте предосторожность с целью исключения возможности возникновения обратного потока газов от устройств использующих открытое газовое или иное открытое пламя.

## **ЗАПУСК УСТРОЙСТВА:**

В ходе запуска внимательно следуйте инструкции

Перед запуском проверьте:

- Напряжение
- Заземление
- Крыльчатку вентилятора, направление вращения, оно должно совпадать со стрелкой на корпусе вентилятора
- двигатель должен работать плавно (отсутствие перегрева, необычных шумов, замедления движения и т.д.)

## **ГАРАНТИЯ И ОТВЕТСТВЕННОСТЬ:**

Гарантия со дня покупки 1 (один) год.

Производитель гарантирует исправную работу оборудования согласно эксплуатационно-техническим условиям, указанным в гарантии. Гарантия дается на неисправности, а также на дефектные части.

Гарантийное обслуживание не осуществляется в случаях:

- Механических повреждений
- Загрязнений
- Конструктивных изменений
- Действий, связанных с неправильным содержанием и неправильной чисткой оборудования
- Аварий
- Стихийных бедствий
- Воздействия атмосферных явлений
- Неправильного хранения
- Некомпетентного ремонта
- Неправильной установки оборудования
- Неправильной эксплуатации оборудования

## **ПРАВИЛА ХРАНЕНИЯ:**

Вентилятор следует хранить в сухом помещении, с температурой воздуха от -40°C до +40°C.

## **ТРАНСПОРТИРОВАНИЕ:**

Вентилятор допускается транспортировать в индивидуальной упаковке всеми видами транспорта, обеспечивающими защиту от попадания влаги, при температуре воздуха от -40°C до +40°C. Не допускайте ударов или ударных нагрузок.

## **УТИЛИЗАЦИЯ:**

Особых условий для утилизации не требуется.