

КЛАПАН СОЛЕНОИДНЫЙ НОРМАЛЬНО ОТКРЫТЫЙ ПРЯМОГО  
ДЕЙСТВИЯ С ДИАФРАГМОЙ  
DK-2W52

Руководство по эксплуатации в. 2024-09-01-02

Принцип действия и область применения

Нормально открытый соленоидный клапан – это клапан, который при отсутствии напряжения на его индукционной катушке открыт для потока рабочей среды через него. При подаче напряжения на катушку магнитный клапан этого типа закрывается и остается закрытым все время, пока напряжение подается на катушку. При обрыве провода управляющего напряжения клапан будет открыт.

В большинстве случаев подходит для эксплуатации в системах водоснабжения, теплоснабжения, вентиляции и пневмоуправления. Особенно актуально применение данного типа клапана, когда клапан должен быть открыт большую часть времени либо, когда он обязательно должен быть открыт при отключении электропитания системы.

Особенности:

- срабатывание при нулевом давлении;
- пластиковый корпус.

**Рабочая среда:** вода, горячая вода, воздух, инертные газы, масла.

Материалы:

- корпуса – пластик PA66;
- уплотнения – VITON

**Рабочая температура клапана для уплотнения:**

- VITON: -10...+120°C.

**Рабочее давление:** 0,0...0,7 МПа.

**Присоединение:** резьбовое ½", ¾", 1", 1¼", 1½", 2".

**Ду, мм:** 15, 20, 25, 32, 40, 50.

**Питание:** AS01: ~24 В, ~110 В, ~220 В;

S51H: =12 В, =24 В, ~110 В, ~220 В; ASEx282: =12 В,  
=24 В, ~24 В, ~110 В, ~220 В; ASEx1320: =12 В, =24 В, ~220 В.

**Катушки:** AS01, 26 ВА (AC), IP65;

S51H, 40 ВА (AC), 30 Вт (DC), IP65;



ТЕХНИЧЕСКИЕ ХАРАКТЕРИСТИКИ

Обозначение	Ду, мм	Kv, м³/ч	Присоединение	P <sub>min</sub> МПа	P <sub>max</sub> МПа	Габаритный размер Д*Ш*В	Вес, кг
DK-2W52-15-1/2-GLN	15	4	½"	0,0	0,7	76*68*107	0,5
DK-2W52-20-3/4-GLN	20	7.6	¾"			80*68*11	0,5
DK-2W52-25-1-GLN	25	12	1"			107*82*117	0,6
DK-2W52-32-1¼-GLN	32	22	1¼"			140*112*160	1,2
DK-2W52-40-1½-GLN	40	30	1½"			140*112*170	1.3
DK-2W52-50-2-GLN	50	48	2"			159*130*190	1.5

Расшифровка обозначения на примере клапана DK-2W52-15-1/2-XYZ

DK-2W52 - модель клапана.

15 - диаметр условного прохода в мм. 1/2 - размер резьбы в дюймах.

X - присоединение: G - трубная резьба, Q - быстроразъемное,

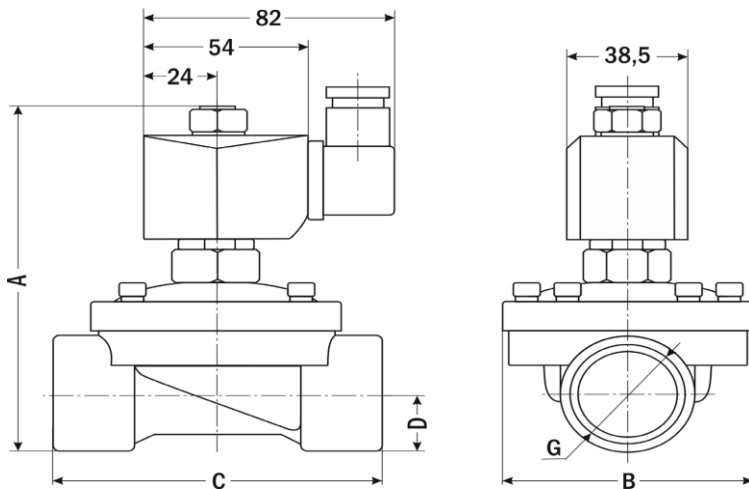
M - метрическая, F - фланцевое, P - пережимной,

Y - материал корпуса: L - пластик, B - латунь, S - нержавеющая сталь,

C - ХПВХ, A - алюминий, H - чугун, P - PTFE, Z - материал уплотнения: N - NBR, V - Viton,

E-EPDM, L - полиацеталь, T - PEEK, P - PTFE

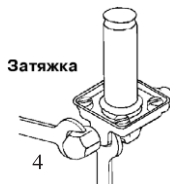
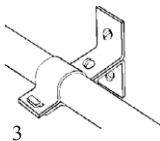
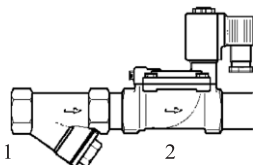
## ГАБАРИТНЫЙ ЧЕРТЕЖ



## ОПИСАНИЕ ПРИБОРА

Соленоидный (электромагнитный) клапан – это комбинация двух основных функциональных узлов: 1) соленоида (электромагнита) с сердечником (поршнем), свободно движущимся в герметично закрытой трубке внутри катушки соленоида, и 2) непосредственно клапана с проходным отверстием, в котором установлена диафрагма или поршень, чтобы открывать или перекрывать поток. Клапан открывается или закрывается движением магнитного сердечника, втягивающегося в соленоид, когда на катушку подается питание. Конструкция обеспечивает компактность и герметичность клапана.

## МОНТАЖ ПРИБОРА

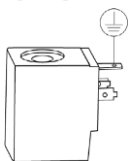


1. Перед монтажом клапана трубопроводы должны быть прочищены, т. к. попадание в клапан инородных частиц может привести к выходу его из строя. Перед входным отверстием соленоидного клапана необходимо установить фильтр-грязевик.
2. Для правильной работы клапан должен быть установлен так, чтобы направление стрелки совпадало с направлением потока. Движение потока против указывающей стрелки может повредить внутренние компоненты клапана.
3. Трубы с обоих концов клапана следует надежно закрепить.
4. При затяжке трубных соединений следует применить контргайки, т. е. необходимо использовать два гаечных ключа: на клапане и на трубном соединении, как показано на рисунке. Не используйте клапан как рычаг при монтаже!
5. Монтажное положение клапана – универсальное.

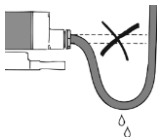
## ЭЛЕКТРИЧЕСКОЕ ПОДКЛЮЧЕНИЕ

**Внимание!** Недопустимо подавать напряжение на катушку, не надетую на клапан. Вызванные этим мгновенный перегрев катушки и последующий выход ее из строя не являются гарантийным случаем.

Место подсоединения электрического кабеля должно быть тщательно изолировано. Напряжение указано на шильдике клапана (как правило, 220 В, возможно исполнение DC (12 В, 24 В) или AC (24 В, 110 В, 220 В)). Убедитесь, что параметры катушки (тип и значение напряжения) соответствуют характеристикам сети. Если параметры не совпадают, катушка может выйти из строя.



**Внимание!** Без заземления не подключать! Кабель заземления должен быть соединен с соответствующей клеммой. Катушка имеет три вывода. Средний вывод должен использоваться для заземления. Для катушек с выводным кабелем это провод желто-зеленого цвета. Два других вывода используются для подключения фазы и нейтрали источника питания. Прежде чем включить соленоидный клапан в работу, рекомендуется проверить его, подав на него электропитание. Должен раздаться щелчок. Все электрические подключения следует выполнять при снятом напряжении питания.



**Внимание!** Вода не должна проникать в клеммную коробку. Кабель необходимо монтировать с образованием петли для стекания капель жидкости.

Вероятные причины	Диагностика	Способ устранения
<b>1. Клапан не открывается/не закрывается</b>		
Обрыв в катушке	Прозвонить клеммы катушки для обнаружения возможного обрыва. Проверить релейные контакты, кабельные вводы, предохранители. Проверить наличие магнитного поля катушки с помощью детектора магнитного поля	При обнаружении дефекта заменить катушку
Подключенное питание не соответствует характеристикам катушки	Проверить подключение по электрической схеме. Измерить рабочее напряжение на катушке. Проверить характеристики катушки	При необходимости заменить катушку
Неверный тип клапана	Проверить тип клапана (НО или НЗ)	При необходимости заменить на клапан нужного типа
<b>2. Клапан открывается/закрывается частично</b>		
Попадание грязи в перепускные отверстия в диафрагме	1)Продуть клапан сжатым воздухом. 2)Если неисправность не устранена, то разобрать клапан и произвести визуальный осмотр	Прочистить отверстие с помощью иглы или аналогичного предмета с максимальным диаметром 0,5 мм.
Попадание грязи между корпусом и диафрагмой	Разобрать клапан и произвести визуальный осмотр	Прочистить клапан
Выход диафрагмы из строя	Разобрать клапан и произвести визуальный осмотр	Заменить диафрагму
<b>3. Клапан не открывается/не закрывается при низких температурах (ниже +5°C)</b>		
При длительном нахождении клапана при низких температурах в одном положении (закрытом или открытом), диафрагма VITON может потерять упругость и привести к нестабильной работе клапана	Уточнить материал диафрагмы (указан в характеристиках клапана)	При необходимости заменить на клапан с диафрагмой EPDM

## ПРАВИЛА БЕЗОПАСНОСТИ

**Внимание!** Нормальная температура поверхности катушки при непрерывной работе может достигать +70°C. Не прикасайтесь к ней, это может привести к ожогу.

## ГАРАНТИЙНЫЕ ОБЯЗАТЕЛЬСТВА

Соленоидный клапан не требует обслуживания. В случае выхода клапана из строя он должен быть демонтирован и отправлен изготовителю для осмотра и тестирования (кроме выхода из строя катушки или диафрагмы – в этом случае проблема решается на месте путем замены этих деталей). Гарантийный срок составляет 12 месяцев от даты продажи. Поставщик не несет никакой ответственности за ущерб, связанный с повреждением изделия при транспортировке, в результате некорректного использования, а также в связи с модификацией или самостоятельным ремонтом изделия пользователем.

**Генеральный дистрибьютор и сервис-центр в России**

**ООО «Дельта-КИП» 603034, г.Н.Новгород**

**Тел. 8(800) 301-27-14**

**www.deltakip.ru**

Соленоидный клапан

DK-2W52 \_\_\_\_\_

с катушкой \_\_\_\_\_,

питание \_\_\_\_\_ В.

Дата продажи: \_\_\_\_\_

**М. П.**