

ИНСТРУКЦИЯ ПО ЭКСПЛУАТАЦИИ

此虚线框内不印刷

物料编码:

90240601217

标记 处数 ECN 编号

设计
校对
审核

批准
日期

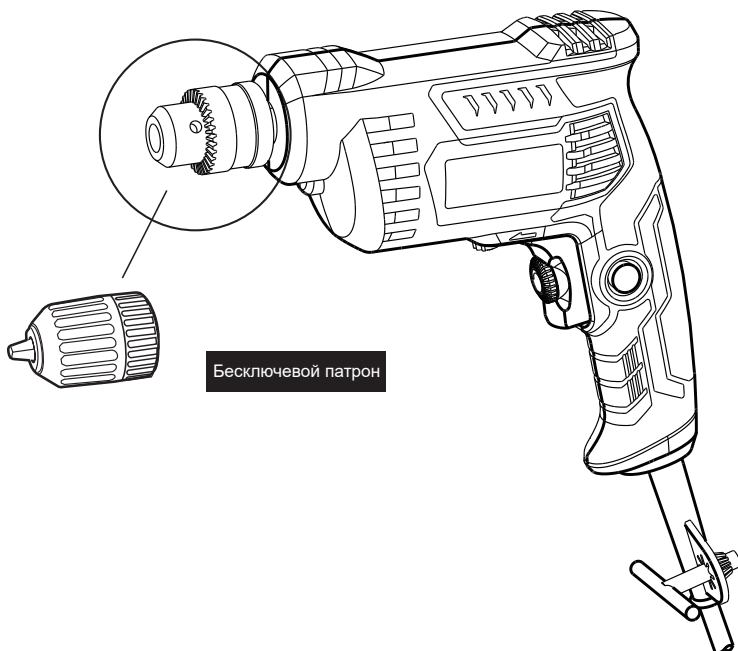
材质

70g 双胶纸
A5 SIZE

本零件须符合
东成环保要求

注意:

- ①制作过程中, 如需调整, 请与我司包装组沟通确认;
- ②图纸上红色框与红色@只作为修改处标记, 勿印刷! !
- ③使用防锈钉或不锈钢钉



Бесключевой патрон



Изображения, рисунки и фотографии могут немного отличаться из-за постоянного улучшения продукта, см. конструкцию вашего устройства.

AJZ05-10B
AJZ05-10BK

DCA

ДРЕЛЬ

RU

ОБЩИЕ МЕРЫ ПРЕДОСТОРОЖНОСТИ ПРИ РАБОТЕ С ЭЛЕКТРОИНСТРУМЕНТОМ



ПРЕДУПРЕЖДЕНИЕ

Внимательно прочтите все предупреждения о безопасности, инструкции, иллюстрации и спецификации, входящие в комплект данного электроинструмента. Несоблюдение всех приведенных ниже инструкций может привести к ударам электрическим током, возгораниям и/или серьезным травмам.

Сохраните все предупреждения и инструкции для дальнейшего использования.

Термином «электроинструмент» в инструкции обозначается электрический инструмент с питанием от электросети (проводной) или инструмент с питанием от аккумулятора (беспроводной).

1) Безопасность в рабочей зоне

- а) Поддерживайте порядок, чистоту и надлежащее освещение в рабочей зоне. Захламленность и недостаточное освещение в рабочей зоне могут привести к несчастным случаям и травмам.
- б) Не используйте электроинструмент во взрывоопасных средах, в частности при наличии легковоспламеняющихся жидкостей, газов или пыли. При работе электроинструмента образуются искры, которые могут привести к воспламенению пыли или газов.
- в) Во время использования электроинструмента не допускайте присутствия в рабочей зоне детей и посторонних лиц. Отвлекающие факторы могут привести к потере контроля.

2) Электрическая безопасность

- а) Вилки питания электроинструментов должны соответствовать розеткам электропитания. Ни в коем случае не вносите изменения в вилку электропитания. Если для электроинструмента требуется заземление, ни в коем случае не используйте переходники для вилок электропитания. Отсутствие изменений в вилках электропитания и соответствие типов вилок и розетки электропитания снижает риск поражения электрическим током.
- б) Не допускайте контакта тела с поверхностью заземленных или зануленных объектов, таких как трубы, радиаторы, батареи отопления и холодильные установки. Риск

поражения электрическим током возрастает, если ваше тело заземлено или занулено!

- в) Не используйте электроинструмент под дождем или в условиях высокой влажности. Попадание воды в электроинструмент повышает риск поражения электрическим током.
- г) Используйте шнур электропитания только по назначению. Не используйте шнур электропитания для переноски и перемещения электроинструмента или выдергивания вилки из розетки электропитания. Не подвергайте шнур электропитания воздействию высоких температур, масла, острых кромок или подвижных частей. Повреждение или спутывание шнуров питания повышает риск поражения электрическим током.
- д) При использовании электроинструмента на открытом воздухе используйте удлинитель, подходящий для применения на открытом воздухе. Использование шнура питания, подходящего для применения на открытом воздухе, снижает риск поражения электрическим током!
- е) Если требуется использование электроинструмента в условиях повышенной влажности, подключайте его к источнику питания, защищенному устройством защитного отключения (УЗО). Использование устройства защитного отключения снижает риск поражения электрическим током!
- 3) Индивидуальная техника безопасности
 - а) При работе с электроинструментом будьте бдительны, следите за своими действиями и руководствуйтесь здравым смыслом. Не используйте электроинструмент, если вы устали или находитесь под воздействием наркотических веществ, алкоголя или лекарственных средств. Невнимательность при работе с электроинструментом может привести к серьезным травмам.
 - б) Используйте средства индивидуальной защиты. Всегда надевайте очки или маску для защиты глаз. Средства защиты, такие как противопылевая маска, нескользящая обувь, каска или средства защиты органов слуха, используемые в соответствующих условиях, уменьшают вероятность травм.
 - в) Предотвратите возможность непреднамеренного запуска. Перед подключением к источнику питания и/или аккумуляторной батарее, взятием или переноской инструмента убедитесь, что переключатель находится в выключенном положении. Если пользователь переносит электроинструмент, держа палец на переключателе, или запуска

ет электроинструмент с переключателем во включенном положении, это может привести к несчастным случаям.

- г) **Перед включением инструмента уберите регулировочный или гаечный ключ. Гаечный или регулировочный ключ, оставленный на вращающейся части электроинструмента, может привести к травмам.**
- д) **Не пытайтесь дотягиваться до обрабатываемой детали. Всегда сохраняйте равновесие и твердо стойте на ногах. Это позволит лучше контролировать электроинструмент в непредвиденных ситуациях.**
- е) **Надевайте соответствующую одежду. Не надевайте свободную одежду или украшения. Волосы и одежду необходимо держать на расстоянии от движущихся частей. Свободная одежда, украшения или длинные волосы могут попасть в движущиеся части.**
- ж) **Если предусмотрены устройства для подключения средств удаления и сбора пыли, убедитесь, что они подключены и используются должным образом. Использование пылеуловителей может снизить риск происшествий, вызванных пылью.**
- з) **Даже если вы часто пользуетесь инструментом и привыкли к нему, нельзя игнорировать правила безопасности при работе с ним. Одно небрежное действие за долю секунды может привести к серьезным травмам.**
- 4) **Эксплуатация и обслуживание электроинструментов**
 - а) **Не применяйте силу при использовании электроинструмента. Для работы нужно использовать электроинструмент, соответствующий вашим задачам. Правильно подобранный электроинструмент, используемый на рекомендуемой для него скорости, поможет выполнять работы лучше и безопаснее.**
 - б) **Нельзя использовать электроинструмент, если у него не работает выключатель (не включает и не выключает инструмент должным образом). Любой электроинструмент, которым невозможно управлять с помощью выключателя, опасен и подлежит ремонту.**
 - в) **Перед выполнением любых регулировок, заменой принадлежностей или подготовкой электроинструмента к хранению необходимо отключить его от сети и снять аккумулятор (если он съемный). Такие профилактические меры безопасности снижают риск случайного запуска электроинструмента.**
 - г) **Храните электроинструменты в недоступном для детей месте и не допускайте к работе с ними лиц, не умеющих с ними**

обращаться или не знакомых с данной инструкцией. Электроинструменты опасны в руках неопытных пользователей.

- д) **Обеспечьте уход за электроинструментами и принадлежностями. Убедитесь в отсутствии смещения или зацепления движущихся частей, поломки деталей и любых других неисправностей, которые могут повлиять на работу электроинструмента. Если инструмент поврежден, перед использованием его необходимо отремонтировать. Многие несчастные случаи происходят из-за плохого обслуживания электроинструментов.**
 - е) **Следите за заточкой и чистотой режущего инструмента. Правильно обслуживаемые режущие инструменты с острыми режущими кромками реже заклинивают и ими легче управлять.**
 - ж) **Используйте электроинструмент, принадлежности, насадки и т. д. в соответствии с данной инструкцией, с учетом рабочих условий и выполняемой работы. Использование электроинструмента не по назначению может привести к возникновению опасной ситуации.**
 - з) **Поддерживайте рукоятку и поверхности захвата сухими, чистыми и без следов смазки. Скользкие рукоятки снижают надежность удержания инструмента и повышают риск потери контроля, что особенно опасно в неожиданных ситуациях.**
 - 5) **Техническое обслуживание**
 - а) **Обслуживание электроинструмента должно выполняться квалифицированным специалистом по ремонту и только с использованием идентичных запасных частей. Это обеспечивает безопасность электроинструмента при эксплуатации.**
- Предупреждения о безопасной работе с дрелью**
- 1) **Инструкции по безопасности, касающиеся всех операций**
 - а) **При выполнении работ, во время которых возможен контакт между оснасткой и скрытой электропроводкой или собственным шнуром электропитания инструмента, удерживайте электроинструмент только за изолированные поверхности. Режущая оснастка, вступая в контакт с находящейся под напряжением электропроводкой, может передавать напряжение на открытые металлические части электроинструмента, подвергая оператора опасности поражения электрическим током.**

2) Инструкции по безопасности при использовании длинных сверл

- а) **Никогда не превышайте максимальную частоту вращения, разрешенную для сверла.** На более высокой частоте вращения сверло может искривиться, если будет вращаться свободно, не касаясь обрабатываемой детали, что приведет к травме
- б) **Всегда начинайте сверление на низкой скорости.** Наконечник сверла при этом должен касаться обрабатываемой детали. На более высокой частоте вращения сверло может искривиться, если будет вращаться свободно, не касаясь обрабатываемой детали, что приведет к травме
- в) **Прикладывайте усилие только в направлении сверла, без чрезмерной силы.** Сверла могут искривиться, что приведет к поломке, потере контроля и травме.

Используемые знаки



ПРЕДУПРЕЖДЕНИЕ



Для снижения риска травм пользователь должен внимательно ознакомиться с инструкцией по эксплуатации

ТЕХНИЧЕСКИЕ ХАРАКТЕРИСТИКИ

Модель		AJZ05-10B AJZ05-10BK
Номинальная мощность		600 Вт
Частота вращения без нагрузки		0–3000 об/мин
Макс. диаметр сверления	Сталь	Ø10 мм
	Древесина	Ø25 мм
Масса нетто		1,3 кг

*Поскольку мы непрерывно работаем на усовершенствовании нашей продукции, спецификации, приведенные в этой инструкции, могут меняться без предварительного уведомления.

Срок службы изделия составляет 5 лет. По истечении 5 лет изделия могут представлять опасность для жизни и здоровья потребителя, причиняя вред его имуществу или окружающей среде.

ОПИСАНИЕ РАБОТЫ

• Работа выключателя

ВНИМАНИЕ!

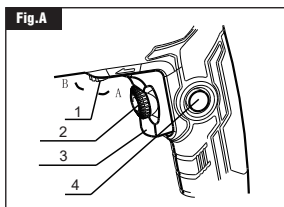
1. Перед подключением электроинструмента к сети

электропитания всегда проверяйте, что выключатель работает правильно и возвращается в положение «ВЫКЛ», когда вы его отпускаете.

2. Перед подключением электроинструмента к сети электропитания проверьте работоспособность триггерного выключателя (способен ли он включать инструмент после отпускания).

Для запуска инструмента просто нажмите и удерживайте триггерный выключатель. Для остановки инструмента просто отпустите выключатель. Если требуется продолжительная работа инструмента, нажмите триггерный выключатель и заблокируйте его фиксатором. Для того чтобы остановить инструмент, просто нажмите на триггерный выключатель еще раз.

Для регулировки частоты вращения инструмента используйте круглый регулятор, расположенный на триггерном выключателе. При повороте по часовой стрелке скорость вращения увеличивается: в крайнем положении регулятора (т. е. в положении максимального числа оборотов) триггерный выключатель имеет наибольший ход. При повороте регулятора против часовой стрелки скорость уменьшается: в крайнем положении регулятора (т. е. в положении минимального числа оборотов) триггерный выключатель имеет наименьший ход.



1. Переключатель реверса
2. Регулятор частоты вращения
3. Триггерный выключатель
4. Фиксатор

• Установка и извлечение оснастки

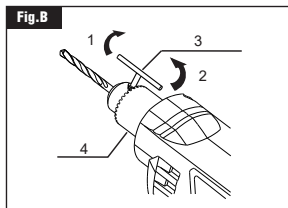
ВНИМАНИЕ!

1. Перед установкой или извлечением оснастки убедитесь, что инструмент выключен и отключен от сети электропитания.

• Патрон с ключом — для модели инструмента KJZ05-10B

Для установки сверла ослабьте патрон и вставьте в него сверло до упора. Затяните патрон от руки. Вставьте ключ патрона в каждое из трех отверстий и затяните по часовой стрелке. Следите за равномерной затяжкой в каждом из трех отверстий патрона.

Для извлечения сверла поверните ключ патрона против часовой стрелки только в одном из отверстий, а затем ослабьте патрон, повернув его против часовой стрелки от руки.

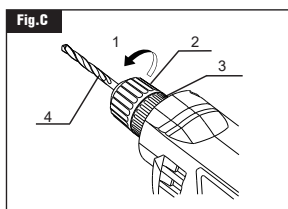


1. Затяжка
2. Ослабление
3. Ключ патрона
4. Патрон дрели

● Бесключевой патрон — для модели инструмента AJZ05-10K

Вставьте сверло в патрон до упора. Удерживая стопорное кольцо, затяните муфту патрона по часовой стрелке. Сверло будет зафиксировано в патроне.

Для извлечения сверла поверните муфту патрона против часовой стрелки.



1. Затяжка
2. Муфта затяжки
3. Стопорное кольцо
4. Сверло

● Удержание инструмента

Во время работы с инструментом держите его за рукоятку.

● Сверление

ВНИМАНИЕ!

1. Чрезмерное нажатие на инструмент не ускоряет сверление. На самом деле, чрезмерное нажатие только повредит наконечник сверла, снизит производительность инструмента и сократит срок его службы.
2. При просверливании сквозного отверстия на оснастку/сверло воздействует значительная сила. Крепко удерживайте инструмент и будьте особенно осторожны, когда сверло начинает выходить из обрабатываемой детали.
3. Всегда закрепляйте небольшие обрабатываемые детали в тисках или другом зажимном устройстве.
4. Не сверлите материалы, в которых могут находиться скрытые гвозди или другие элементы, которые могут привести к изгибу или поломке сверла.

● Сверление древесины

При сверлении древесины наилучшие результаты достигаются при использовании сверл по дереву, имеющих направляющий наконечник. Направляющий наконечник упрощает сверление, облегчая вход сверла в деталь.

● Сверление металла

Во избежание соскальзывания сверла перед началом сверления сделайте в детали углубление с помощью кернера и молотка. Вставьте острие сверла в получившуюся ямку и начните сверлить. При сверлении металла используйте смазку для сверления. При сверлении деталей из железа и меди смазка не используется.

ТЕХНИЧЕСКОЕ ОБСЛУЖИВАНИЕ И ПРОВЕРКА

ВНИМАНИЕ!

Перед выполнением проверки или технического обслуживания убедитесь, что инструмент выключен и отключен от сети электропитания.

1. Замена угольных щеток

Регулярно снимайте и проверяйте угольные щетки. Всегда меняйте сразу обе угольные щетки. Используйте только одинаковые угольные щетки. Снимите крышку рукоятки, открутив винты отверткой. Извлеките изношенные угольные щетки и замените их на новые. Замените щеткодержали и соедините их со статором, затем установите на место крышку рукоятки и затяните винты.

2. Обслуживание двигателя

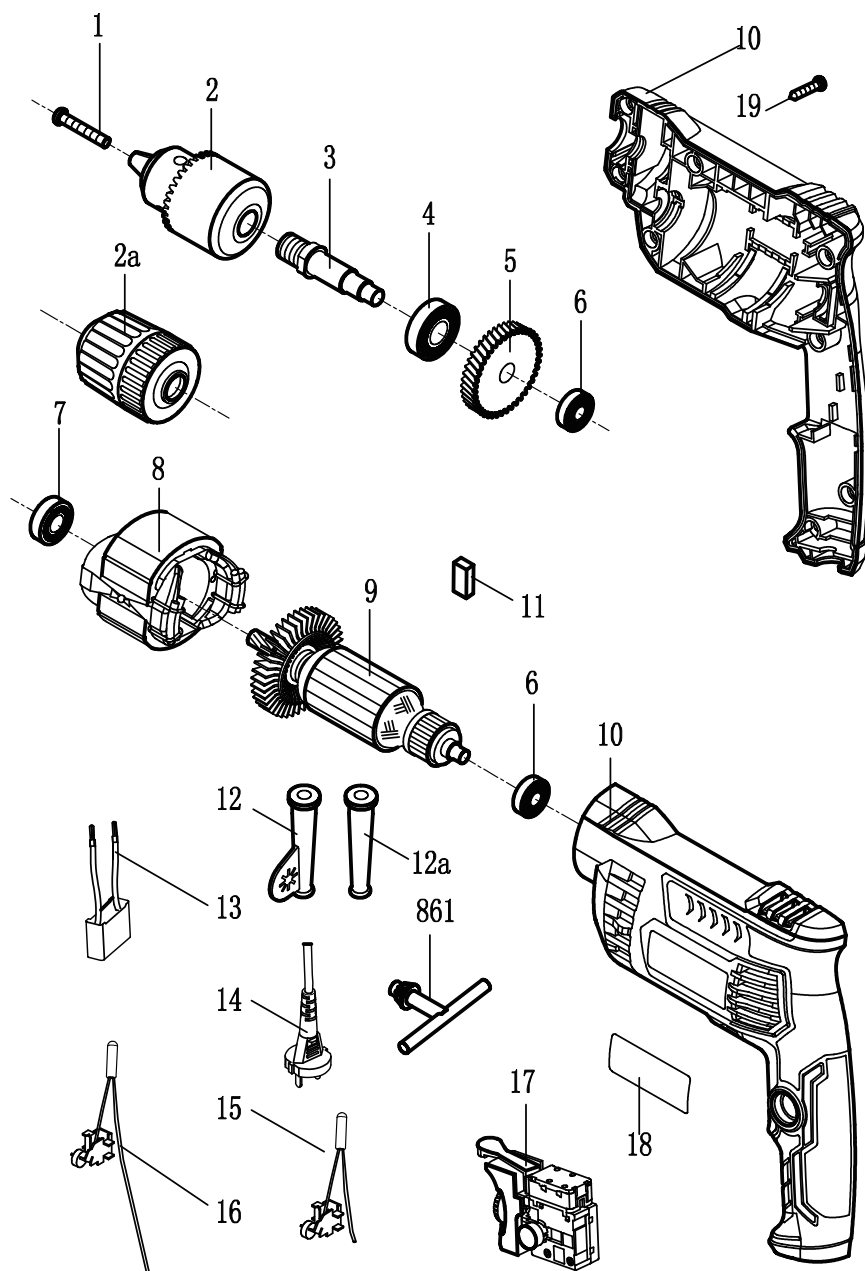
Главная часть электроинструмента — обмотка двигателя. Необходимо обеспечивать защиту обмотки двигателя от повреждений и попадания масла или воды.

- 1) Поврежденный провод следует заменять только на специальный провод, приобретенный в авторизованном сервисном центре.
- 2) Для обеспечения БЕЗОПАСНОСТИ и НАДЕЖНОСТИ инструмента все работы по ремонту, обслуживанию и регулировке должны выполняться в авторизованных сервисных центрах с использованием оригинальных запасных частей.

Если требуется замена шнура питания, для обеспечения безопасности дальнейшего использования инструмента эта операция должна быть выполнена производителем или его авторизованным сервисным центром.

ПОЯСНЕНИЯ К ЧЕРТЕЖУ ОБЩЕГО ВИДА

1	Винт самонарезающий с полукруглой головкой с крестообразным шлицем M5×20(левый)	11	Угольная щетка
2	Патрон 10 мм	12	Защитная втулка шнура питания
2а	Бесключевой патрон 10 мм	12а	Защитная втулка шнура питания
3	Шпиндель	13	Конденсатор 0,33 мкФ (для гашения искр)
4	Шариковый подшипник 6001 VV	14	Шнур
5	Шестерня	15	Щеткодержатель в сборе 2
6	Шариковый подшипник 607-2RS	16	Щеткодержатель в сборе 1
7	Шариковый подшипник 608VV	17	Выключатель
8	Статор	18	Табличка с заводскими характеристиками
9	Ротор	19	Винт самонарезающий с полукруглой головкой с крестообразным шлицем ST4,2×15
10	Корпус двигателя	861	Ключ патрона



Комплектация
ADJF05-10B
ADJF05-10BK

Номер	Наименование	Количество	Единица
1	Сетевой перфоратор	1	Шт.
2	Дополнительная рукоятка	1	Шт.
3	Глубиномер	1	Шт.
4	Пластиковый кейс	1	Шт.
5	Инструкция	1	Шт.
6	Гарантийный талон	1	Шт.
7	Угольная щетка	1	Шт.

Импортер: ООО «ВсеИнструменты.ру»
109451, Россия, г. Москва, ул. Братиславская, д. 16, к. 1, пом. 3
8-800-550-37-70

Производитель: Jiangsu Dongcheng M&E Tools Co., Ltd.
Power Tools Industrial Park of Tianfen, Qidong City, Jiangsu Province, P.R. China
Тел: +86-400-182-5988
Факс: +86-513-83299608

