



# РУКОВОДСТВО ПОЛЬЗОВАТЕЛЯ

**KALE...**

**KLHA802**

Пневматическая отвертка



ПРЕДСТАВЛЕНИЕ ПРОДУКТА И ЦЕЛЬ ИСПОЛЬЗОВАНИЯ	2
ТЕХНИЧЕСКИЕ ХАРАКТЕРИСТИКИ ПРОДУКТА	2
УСТАНОВКА МАШИНЫ	2
ИНСТРУКЦИИ ПО ЭКСПЛУАТАЦИИ И БЕЗОПАСНОСТИ	3
ТРАНСПОРТИРОВКА И ХРАНЕНИЕ	4
ЗАЩИТА ОКРУЖАЮЩЕЙ СРЕДЫ И УТИЛИЗАЦИЯ	4
ОБСЛУЖИВАНИЕ И РЕМОНТ	4
СХЕМА ОТКРЫТИЯ	5
СПИСОК ДЕТАЛЕЙ	6
ТЕХНИЧЕСКИЙ ЧЕРТЕЖ	7
ДЕКЛАРАЦИЯ СООТВЕТСТВИЯ ЛОШАДИ	8
ГАРАНТИЙНЫЙ СЕРТИФИКАТ	9
АВТОРИЗОВАННЫЙ СЕРВИС	10

Он предназначен для использования при закручивающих работах. Работает с воздушным компрессором. Его не следует использовать для каких-либо других целей. Использование в других целях может привести к повреждению инструмента или травме. Запрещается модифицировать инструмент или использовать детали, которые не были проверены или одобрены производителем. Никакая ответственность не принимается за ущерб, возникший в результате неправильного использования или несоблюдения данных инструкций.

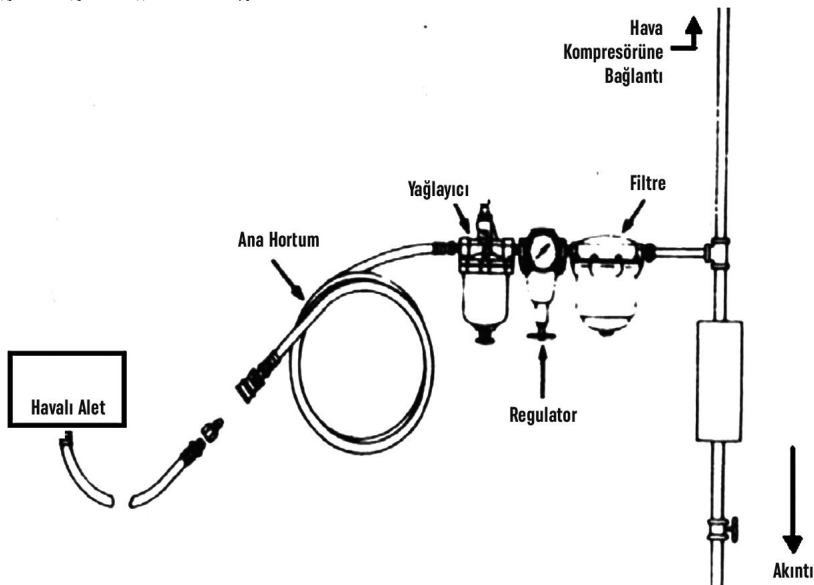
## ТЕХНИЧЕСКИЕ ХАРАКТЕРИСТИКИ ПРОДУКТА

Розетка/емкость	1/4"
Рабочий крутящий момент	3 - 8 Нм
Длина	178 мм

Передача	1800 разработчиков/день
Масса	1,15 кг
Воздухозаборник	1/4"

## УСТАНОВКА МАШИНЫ

Рекомендуемое воздушное подключение инструмента



Чтобы эффективно использовать устройство, подключение кондиционера можно выполнить так, как показано на рисунке. Если кондиционер не используется, в воздушную систему можно капнуть 1-2 капли машинного масла. Вы можете сделать это в любой момент использования. Не следует превышать значения давления воздуха на изделия (90 фунтов на квадратный дюйм / 6,2 бар). Прежде чем запустить устройство, Проверьте левую настройку и начните работу, убедившись в правильности рабочего направления.

Содержите свое рабочее место в чистоте и безопасности. Не используйте машину в среде, где присутствуют легковоспламеняющиеся жидкости, газы и пыль. Если инструмент неисправен или не используется, отсоедините воздушное соединение.

Звуки высокого уровня могут вызвать временные или постоянные проблемы со слухом. Пожалуйста, используйте защитные наушники.

Поддерживайте баланс тела во время использования и убедитесь, что земля, на которой вы стоите, безопасна. Поскользнуться, упасть и т. д. Ситуации могут привести к травмам или даже смерти. Поэтому обратите внимание на воздушный шланг в рабочей среде.

Вы можете испытывать онемение, онемение и т. д. в руках, руках или ногах из-за повторяющихся движений и неподходящих рабочих положений. Могут быть ситуации. В такой момент обязательно следует прекратить работу и обратиться к врачу.

При использовании или установке инструмента обязательно используйте средства защиты глаз и лица.

### Что следует учитывать

Во время использования держите его в подходящем месте и заручитесь поддержкой.

Не применяйте силу к инструменту. Выберите правильный инструмент для выполнения своей работы.

Прежде чем прикреплять какие-либо приспособления к воздушному соединению или заменять какие-либо аксессуары, сначала отсоедините воздушное соединение изделия. Используйте для изделия только рекомендованные или изготовленные аксессуары.

Во время использования обязательно используйте аксессуар для хранения (если таковой имеется), входящий в комплект поставки продукта.

Никогда не оставляйте инструмент, пока он подключен к воздушному патрубку. Используйте только с воздушными компрессорами.

### Используемые символы

Внимательно прочтите рекомендации по безопасности. Обратите внимание на соответствующие символы и их значения. Не меняйте порядок шагов, указанный в руководстве пользователя, и не пропускайте ни одного шага. Обратите особое внимание на рекомендации по безопасности, содержащиеся в данном руководстве пользователя. На них имеются заметные символы «Осторожно» или «Опасно».



Предупреждение / Опасность /  
Внимание



Использовать  
гид  
Читать



Защита глаз  
использовать

- Очистите инструмент согласно инструкции и дайте ему высохнуть.
- Если инструмент не будет использоваться в течение длительного времени, его следует хранить в оригинальной упаковке.
- Храните инструмент в недоступном для детей, сухом и хорошо проветриваемом месте.
- Всегда выключайте инструмент перед транспортировкой.
- Всегда переносите инструмент за предназначенную для этого ручку.
- Особенно если инструмент планируется транспортировать в автомобиле или другом транспортном средстве, убедитесь, что он не опрокинется и не подвергнется вибрациям и ударам во время транспортировки.

### ЗАЩИТА ОКРУЖАЮЩЕЙ СРЕДЫ И УТИЛИЗАЦИЯ

Упаковочные материалы являются сырьем и могут быть использованы повторно. Отделите различные упаковочные материалы и отнесите их в специальные пункты утилизации отходов. Более подробную информацию вы можете получить в соответствующих органах.

Старые машины не относятся к бытовым отходам. Утилизируйте старые машины правильно. Окружающая среда – это ответственность каждого из нас. Местные власти могут предоставить информацию о местоположении подходящих мест сбора и сообщить вам часы их работы.

### ОБСЛУЖИВАНИЕ И РЕМОНТ

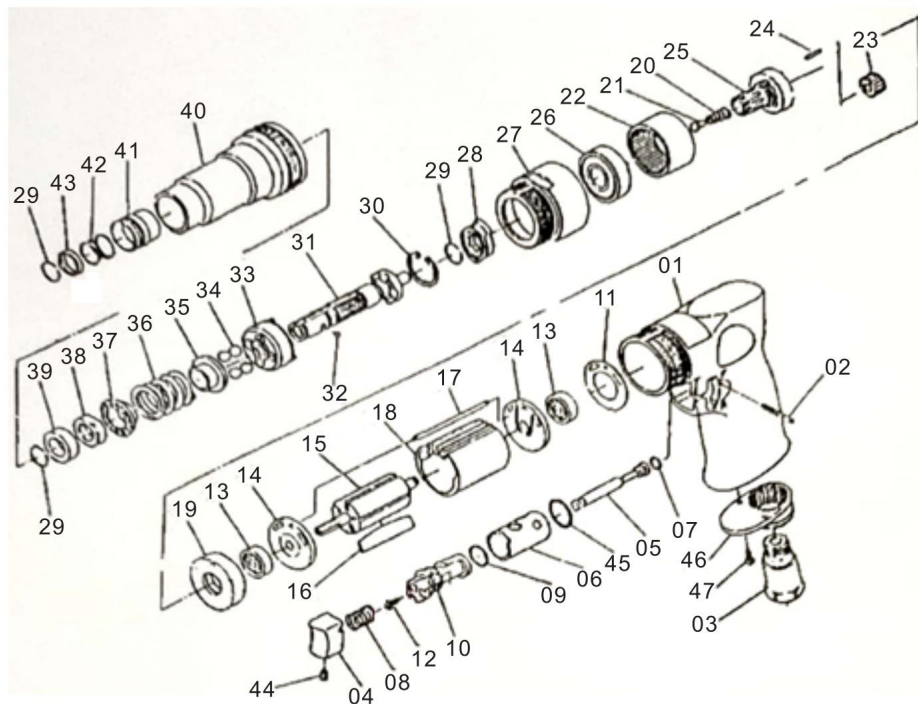
Изделие следует смазывать ежедневно. Когда вы не используете продукт, добавьте в него чайную ложку масла. Во время использования убедитесь, что в системе циркуляции воздуха присутствует смазка.

#### Ремонт

Поручите обслуживание вашего пневматического инструмента опытному механику, который использует только оригинальные запасные части. Это обеспечит безопасность пневматического инструмента.

Срок полезного использования изделия составляет 10 лет.

Информацию об обслуживании см. в разделе «Авторизованный сервис».



Нет	Название детали
1	тело
2	Пим
3	хлеба
4	такты
5	клапан
6	клапанная втулка
7	Оринг
8	Ура
9	Оринг
10	клапанов
11	Аккаунт
12	Жизнь
13	шарикоподшипников
14	Головка цилиндра
15	Ротор
16	лопастей ротора
17	Пим
18	цилиндров
19	Передняя колодка
20	Ура
21	Вилуа
22	внутренних шестерни
23	шестерня
24	Пим

Нет	Название детали
25	Приводная Шестерня
26	Подшипник
27	держателей
28	деталей драйвера
29	сегментов
30	сегментов
31	Приводной вал
32	Вилуа
33	Адаптер привода
34	шарика
35	Пружинная заглушка
36	Ура
37	Деньги
38	Установочная гайка
39	Шарикоподшипник
40	Передняя обложка
41	Запирающая деталь
42	Ура
43	Деньги
44	Жизнь
45	Оринг
46	Диффузоров
47	Жизнь

