



РУКОВОДСТВО ПОЛЬЗОВАТЕЛЯ

KALE...

KLHA705

ПНЕВМАТИЧЕСКАЯ ДРЕЛЬ



ПРЕДСТАВЛЕНИЕ ПРОДУКТА И ЦЕЛЬ ИСПОЛЬЗОВАНИЯ	2
ТЕХНИЧЕСКИЕ ХАРАКТЕРИСТИКИ ПРОДУКТА	2
УСТАНОВКА МАШИНЫ	2
ИНСТРУКЦИИ ПО ЭКСПЛУАТАЦИИ И БЕЗОПАСНОСТИ	3
ТРАНСПОРТИРОВКА И ХРАНЕНИЕ	4
ЗАЩИТА ОКРУЖАЮЩЕЙ СРЕДЫ И УТИЛИЗАЦИЯ	4
ОБСЛУЖИВАНИЕ И РЕМОНТ	4
ОПИСАНИЕ ДЕТАЛЕЙ, СХЕМА и ПЕРЕЧЕНЬ	5
ТЕХНИЧЕСКИЙ ЧЕРТЕЖ	7
ДЕКЛАРАЦИЯ СООТВЕТСТВИЯ ЛОШАДИ	8
ГАРАНТИЙНЫЙ СЕРТИФИКАТ	9
АВТОРИЗОВАННЫЙ СЕРВИС	10

Он предназначен для использования при буровых работах. Работает в зависимости от воздушного компрессора. Его не следует использовать для каких-либо других целей. Использование в других целях может привести к повреждению электроинструмента или травмам. Запрещается модифицировать электроинструмент или использовать детали, которые не были проверены или одобрены производителем. Никакая ответственность не принимается за ущерб, возникший в результате неправильного использования или несоблюдения данных инструкций.

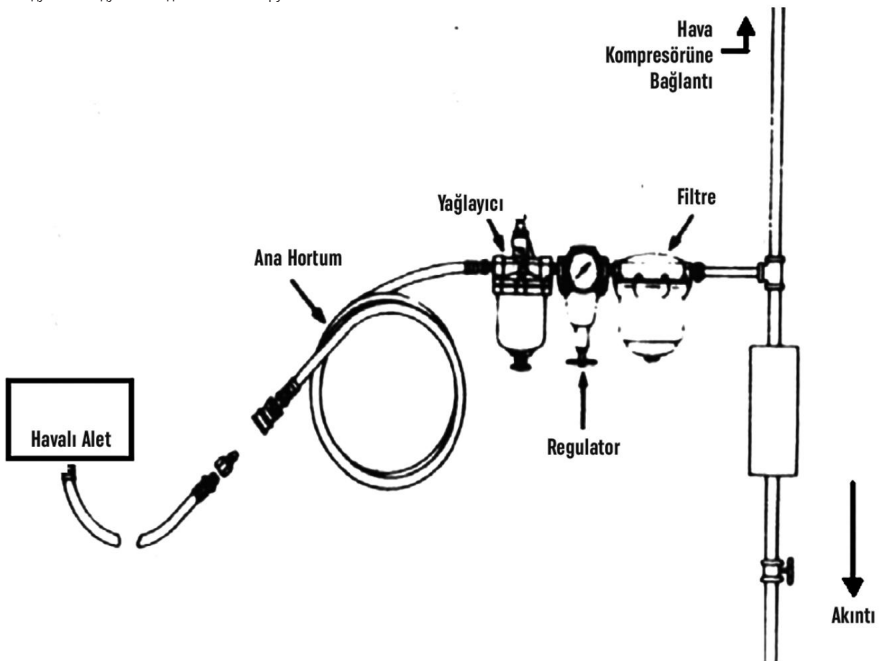
ТЕХНИЧЕСКИЕ ХАРАКТЕРИСТИКИ ПРОДУКТА

Мандрен	10 мм
Длина	183 мм
Передача	1800 разработчиков/день

Воздухозаборник	1/4"
Масса	1,1 кг

УСТАНОВКА МАШИНЫ

Рекомендуемое воздушное подключение инструмента



Для эффективного использования устройства подключение зарядного устройства можно выполнить, как показано на рисунке. Если кондиционер не используется, в воздушную систему можно капнуть 1-2 капли машинного масла. Вы можете сделать это в любой момент использования. Не следует превышать значения давления воздуха на изделии (90 фунтов на квадратный дюйм / 6,2 бар).

Прежде чем приступить к работе с устройством, проверьте регулировку вправо/влево и приступайте к работе, убедившись в направлении работы. Держите подачу воздуха выключенной, когда вы не работаете. При замене принадлежностей на инструменте снимите воздушный шланг и отсоедините его от источника воздуха. Убедитесь, что вы держите инструмент правильно и избегаете резких движений. Во время работы бита может блокировать и вращать заготовку или инструмент. Это может привести к серьезным травмам.

ИНСТРУКЦИИ ПО ЭКСПЛУАТАЦИИ И БЕЗОПАСНОСТИ



ПРЕДУПРЕЖДЕНИЕ! ПРОЧИТАЙТЕ, ПОНЯТЬ И СОХРАНИТЕ ИНСТРУКЦИЮ ПО ИСПОЛЬЗОВАНИЮ.

Если устройство не используется в соответствии с инструкциями, приведенными ниже, возможны травмы.

Рабочее место и личная безопасность

Содержите свое рабочее место в чистоте и безопасности. Не используйте машину в среде, где присутствуют легковоспламеняющиеся жидкости, газы и пыль. Если инструмент неисправен или не используется, отсоедините воздушное соединение. Звуки высокого уровня могут вызвать временные или постоянные проблемы со слухом. Пожалуйста, используйте защитные наушники. Поддерживайте баланс тела во время использования и убедитесь, что земля, на которой вы стоите, безопасна.

Поскользнуться, упасть и т. д. Ситуации могут привести к травмам или даже смерти. Поэтому обратите внимание на воздушный шланг в рабочей среде. Вы можете испытывать онемение, онемение и т. д. в руках, руках или ногах из-за повторяющихся движений и неподходящих рабочих положений. Могут быть ситуации. В такой момент обязательно следует прекратить работу и обратиться к врачу. При использовании или установке инструмента обязательно используйте средства защиты глаз и лица.

Что следует учитывать

Во время использования держите его в подходящем месте и заручитесь поддержкой. Не применяйте силу к инструменту. Выберите правильный инструмент для выполнения своей работы. Отключите подачу воздуха перед установкой каких-либо приспособлений, заменой аксессуаров или хранением изделия. Используйте только рекомендованные или изготовленные аксессуары для вашего продукта. Во время использования обязательно используйте аксессуар для хранения (если таковой имеется), входящий в комплект поставки продукта. Никогда не оставляйте инструмент, пока он подключен к воздушному патрубку. Используйте только с воздушными компрессорами.

Используемые символы

Внимательно прочтите рекомендации по безопасности. Обратите внимание на соответствующие символы и их значения. Не меняйте порядок шагов, указанный в руководстве пользователя, и не пропускайте ни одного шага. Обратите особое внимание на рекомендации по безопасности, содержащиеся в данном руководстве пользователя. На них имеются заметные символы «Осторожно» или «Опасно».



Предупреждение / Опасность /
Внимание



Прочтите
руководство
пользователя



Защитные
очки, наушники
и маска
использовать

ТРАНСПОРТИРОВКА И ХРАНЕНИЕ

- Очистите инструмент согласно инструкции и дайте ему высохнуть.
- Если инструмент не будет использоваться в течение длительного времени, его следует хранить в оригинальной упаковке.
- Храните инструмент в недоступном для детей месте, в сухом и хорошо проветриваемом месте.
- Всегда выключайте инструмент перед транспортировкой.
- Всегда переносите инструмент за предназначенную для этого ручку.
- Особенно, если инструмент планируется транспортировать в автомобиле или другом транспортном средстве, убедитесь, что он не опрокинется и не подвергнется вибрациям и ударам во время транспортировки.

ЗАЩИТА ОКРУЖАЮЩЕЙ СРЕДЫ И УТИЛИЗАЦИЯ

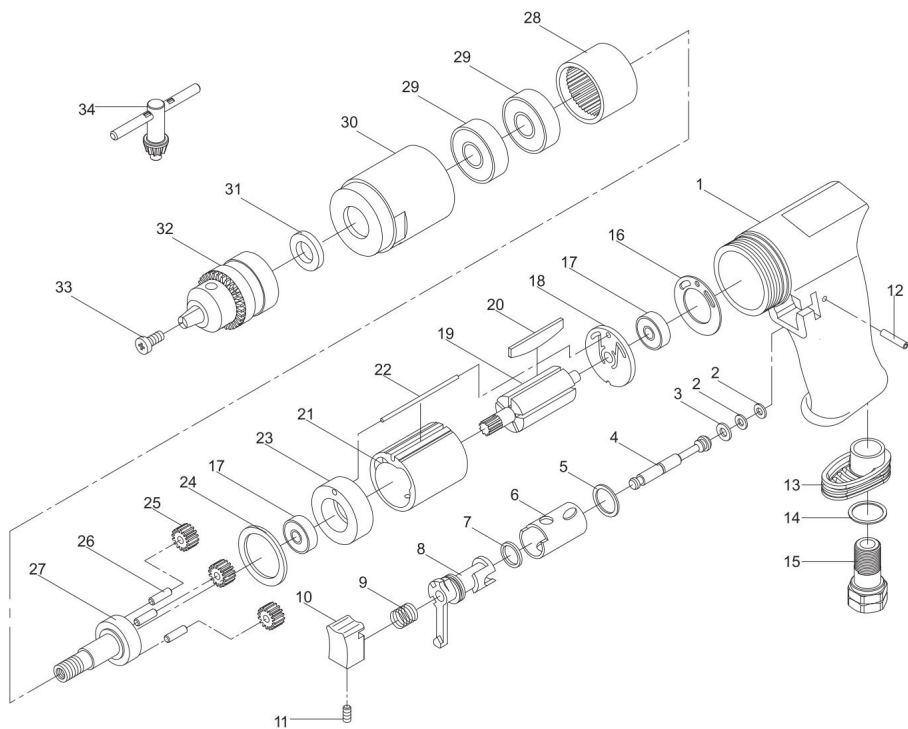
Упаковочные материалы являются сырьем и могут быть использованы повторно. Отделите различные упаковочные материалы и отнесите их в специальные пункты утилизации отходов. Более подробную информацию вы можете получить в соответствующих органах.

Старые машины не относятся к бытовым отходам. Утилизируйте старые машины правильно. Окружающая среда – это ответственность каждого из нас. Местные власти могут предоставить информацию о местоположении подходящих мест сбора и сообщить вам часы их работы.

ОБСЛУЖИВАНИЕ И РЕМОНТ

Смазывайте изделие ежедневно. Добавьте чайную ложку масла в изделие, когда вы им не пользуетесь. Во время использования убедитесь, что в системе циркуляции воздуха присутствует смазка. Поручите обслуживание вашего пневматического инструмента опытному механику, который использует только оригинальные запасные части. Это безопаснее для вашего пневматического инструмента.

Информацию об обслуживании см. в разделе «Авторизованный сервис». Срок полезного использования изделия составляет 10 лет.



Нет	Название детали
1	тело
2	Оринг
3	Оринг
4	втулки клапана
5	Оринг
6	спусковая втулка
7	Оринг
8	Ф/Р Валфи
9	Ура
10	тактик
11	Винг с шестигранной головкой
12	Спусковой болт
13	Глушитель
14	Деньги
15	воздухозаборников
16	Аккаунт
17	Подшипник

Нет	Название детали
	Задняя крышка 18-цилиндрового двигателя
19	Ротор
20	лопастей ротора
21	цилиндр
22	Калибровый вал
	Задняя крышка 23-цилиндра
24	подушки
25	передач
26	Совет
27	тысяч
28	Браслет
29	Подшипник
30	картанный браслет
31	подушка
32	Мандрен
33	Жизнь
34	клавиши

