



РУКОВОДСТВО ПОЛЬЗОВАТЕЛЯ

KLHA512

Пневматическая

Прямая шлифовальная машина

KALE...

ПРЕДСТАВЛЕНИЕ ПРОДУКТА И ЦЕЛЬ ИСПОЛЬЗОВАНИЯ	2
ТЕХНИЧЕСКИЕ ХАРАКТЕРИСТИКИ ПРОДУКТА	2
УСТАНОВКА МАШИНЫ	2
ИНСТРУКЦИИ ПО ЭКСПЛУАТАЦИИ И БЕЗОПАСНОСТИ	3
ТРАНСПОРТИРОВКА И ХРАНЕНИЕ	4
ЗАЩИТА ОКРУЖАЮЩЕЙ СРЕДЫ И УТИЛИЗАЦИЯ	4
ОБСЛУЖИВАНИЕ И РЕМОНТ	4
СХЕМА ОТКРЫТИЯ	5
СПИСОК ДЕТАЛЕЙ	6
ТЕХНИЧЕСКИЙ ЧЕРТЕЖ	7
ДЕКЛАРАЦИЯ СООТВЕТСТВИЯ ЛОШАДИ	8
ГАРАНТИЙНЫЙ СЕРТИФИКАТ	9
АВТОРИЗОВАННЫЙ СЕРВИС	10

Предназначен для использования при шлифовальных работах. Работает с воздушным компрессором. Его не следует использовать для каких-либо других целей. Другие виды использования могут привести к повреждению устройства или травме. Запрещается модифицировать устройство или использовать детали, не одобренные производителем. Никакая ответственность не принимается за ущерб, возникший в результате неправильного использования или несоблюдения данных инструкций.

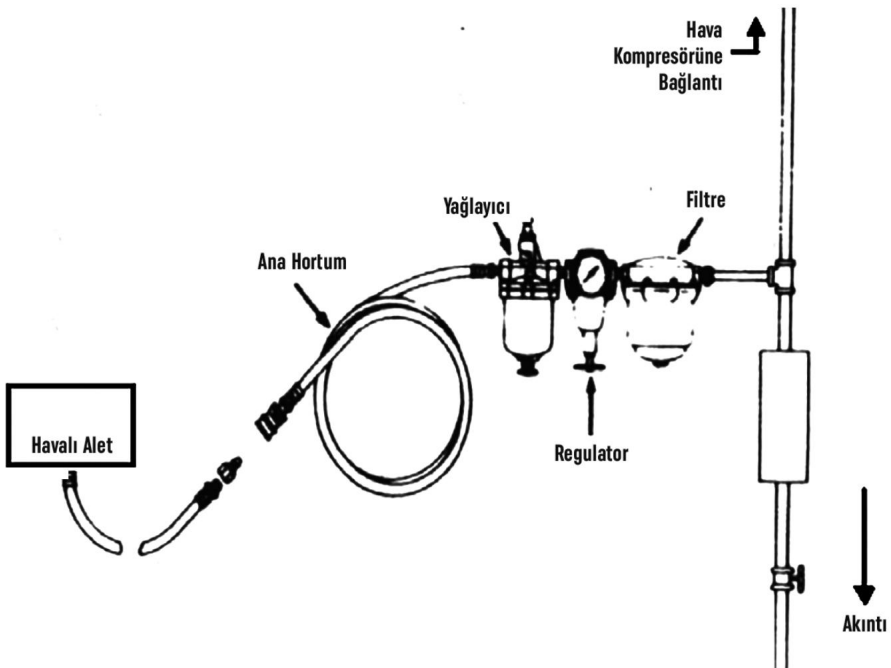
ТЕХНИЧЕСКИЕ ХАРАКТЕРИСТИКИ ПРОДУКТА

Размер пенсов	6 мм
Длина	168 мм
Нет скорости загрузки	22000 разработчиков/день

Воздухозаборник	1/4"
Масса	0,6 кг

УСТАНОВКА МАШИНЫ

Рекомендуемое воздушное подключение инструмента



Чтобы эффективно использовать устройство, подключение кондиционера можно выполнить так, как показано на рисунке. Если кондиционер не используется, в воздушную систему можно капнуть 1-2 капли машинного масла. Вы можете сделать это в любой момент использования.

Не следует превышать значения давления воздуха на изделия (90 фунтов на квадратный дюйм / 6,2 бар). Держите подачу воздуха выключенной, когда вы не работаете. При замене принадлежностей на инструменте снимите воздушный шланг и отсоедините его от источника воздуха. Убедитесь, что вы держите инструмент правильно и избегаете резких движений.

ИНСТРУКЦИИ ПО ЭКСПЛУАТАЦИИ И БЕЗОПАСНОСТИ



ПРЕДУПРЕЖДЕНИЕ! ПРОЧИТАЙТЕ, ПОНЯТЬ И СОХРАНИТЕ ИНСТРУКЦИЮ ПО ИСПОЛЬЗОВАНИЮ.
Несоблюдение следующих инструкций может привести к травмам.

Рабочее место и личная безопасность

Содержите свое рабочее место в чистоте и безопасности. Не работайте в среде, где присутствуют легковоспламеняющиеся жидкости, газы и пыль. Если инструмент неисправен или не используется, отсоедините воздушное соединение. Звуки высокого уровня могут вызвать временные или постоянные проблемы со слухом. Пожалуйста, используйте защитные наушники. При использовании или установке инструмента обязательно используйте средства защиты лица и области глаз.

Поддерживайте баланс тела во время использования и убедитесь, что земля, на которой вы стоите, безопасна. Поскользнуться, упасть и т. д. Ситуации могут привести к травмам или даже смерти. Поэтому обратите внимание на воздушный шланг в рабочей среде. Повторяющиеся движения и неправильные рабочие позиции; онемение, онемение и т. д. в руках, руках и ногах. может вызвать ситуации. В этом случае обязательно прекратите работу и обратитесь к врачу.

Что следует учитывать

Во время использования держите его в подходящем месте и заручитесь поддержкой. Не применяйте силу к инструменту. Выберите правильный инструмент для выполнения своей работы. Отключите подачу воздуха перед установкой каких-либо приспособлений, заменой аксессуаров и хранением изделия. Используйте только рекомендованные или изготовленные аксессуары для вашего продукта. Во время использования обязательно используйте аксессуар для хранения (если таковой имеется), входящий в комплект поставки продукта. Никогда не оставляйте инструмент, пока он подключен к воздушному патрубку. Используйте только с воздушными компрессорами.

Используемые символы

Внимательно прочтите рекомендации по безопасности. Обратите внимание на соответствующие символы и их значения. Не меняйте порядок шагов, указанный в руководстве пользователя, и не пропускайте ни одного шага. Обратите особое внимание на рекомендации по безопасности, содержащиеся в данном руководстве пользователя. На них имеются заметные символы «Осторожно» или «Опасно».



Предупреждение / Опасность /
Внимание



Прочтите
руководство
пользователя



Защитные
очки, наушники
и маска
использовать

ТРАНСПОРТИРОВКА И ХРАНЕНИЕ

- Очистите инструмент согласно инструкции и дайте ему высохнуть.
- Если инструмент не будет использоваться в течение длительного времени, его следует хранить в оригинальной упаковке.
- Храните инструмент в недоступном для детей месте, в сухом и хорошо проветриваемом месте.
- Всегда выключайте инструмент перед транспортировкой.
- Всегда переносите инструмент за предназначенную для этого ручку.
- Особенно, если инструмент планируется транспортировать в автомобиле или другом транспортном средстве, убедитесь, что он не опрокинется и не подвергнется вибрациям и ударам во время транспортировки.

ЗАЩИТА ОКРУЖАЮЩЕЙ СРЕДЫ И УТИЛИЗАЦИЯ

Упаковочные материалы являются сырьем и могут быть использованы повторно. Отделите различные упаковочные материалы и отнесите их в специальные пункты утилизации отходов. Более подробную информацию вы можете получить в соответствующих органах.

Старые машины не относятся к бытовым отходам. Утилизируйте старые машины правильно. Окружающая среда – это ответственность каждого из нас. Местные власти могут предоставить информацию о местоположении подходящих мест сбора и сообщить вам часы их работы.

ОБСЛУЖИВАНИЕ И РЕМОНТ

Обязательно смазывайте изделие ежедневно. Когда вы не работаете с продуктом, добавьте в него чайную ложку масла. Во время использования убедитесь, что в системе циркуляции воздуха присутствует смазка.

Ремонт

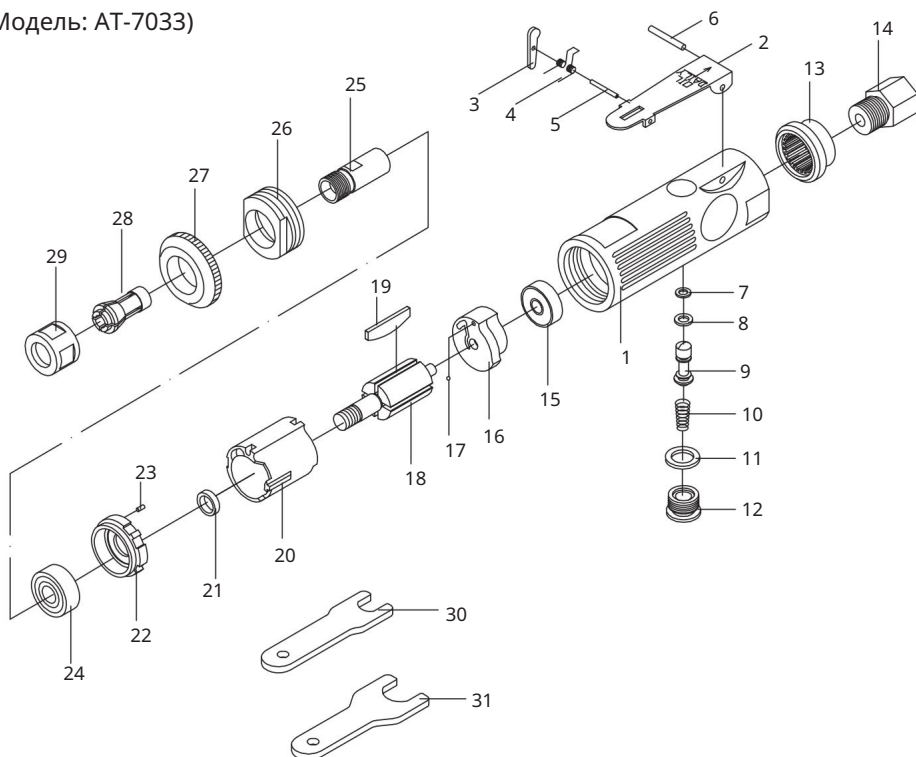
Поручите обслуживание вашего пневматического инструмента опытному механику, который использует только оригинальные запасные части. Это обеспечит безопасность пневматического инструмента.

Информацию об обслуживании см. в разделе «Авторизованный сервис».

Срок полезного использования изделия составляет 10 лет.

1/4" (6 мм) Пневматическая шлифовальная машина

(Модель: AT-7033)



1	Основной корпус	1	17	Стальной шар	1
2	Рычаг спускового крючка	1	18	Ротор	1
3	Блок рычага	1	19	Лопасть ротора	4
4	Весна	1	20	Цилиндр	1
5	Болт	1	21	Втулка	1
6	Болт	1	22	Передняя пластина	1
7	Универсальный корпус	1	23	Болт	1
8	Универсальный корпус	1	24	Несущий	15

Нет	Название детали
1 тело	
2	Обманывать
3	Мандал
4 Ура	
5	Сообщество
6	Сообщество
7	Оринг
8	Оринг
9	Пробка клапана
10 Ура	
11 Оринг	
12 бужанок	
13 диффузоров	
14 записей о воздухозаборниках	
15 Подшипник	
	Задняя крышка 16-цилиндрового двигателя

Нет	Название детали
17 Вилы	
18 Ротор	
19 лопастей ротора	
20 цилиндров	
21 знак зодиака	
	Передняя крышка 22-цилиндрового двигателя
23 Совет	
24 подшипника	
25 Жесткий	
26 держателей	
27 Передняя крышка	
28 ручек	
29 цапговых держателей	
30 ключей	
31 клавиша	

