



РУКОВОДСТВО ПОЛЬЗОВАТЕЛЯ

KLHA603V6

KALE...

Пневматическая эксцентриковая-шлифовальная
машина

ПРЕДСТАВЛЕНИЕ ПРОДУКТА И ЦЕЛЬ ИСПОЛЬЗОВАНИЯ	2
ТЕХНИЧЕСКИЕ ХАРАКТЕРИСТИКИ ПРОДУКТА	2
УСТАНОВКА МАШИНЫ	2
ИНСТРУКЦИИ ПО ЭКСПЛУАТАЦИИ И БЕЗОПАСНОСТИ	3
ТРАНСПОРТИРОВКА И ХРАНЕНИЕ	4
ЗАЩИТА ОКРУЖАЮЩЕЙ СРЕДЫ И УТИЛИЗАЦИЯ	4
ОБСЛУЖИВАНИЕ И РЕМОНТ	4
СХЕМА РАСШИРЕНИЯ И СПИСОК ДЕТАЛЕЙ	5
ТЕХНИЧЕСКИЙ ЧЕРТЕЖ	7
ДЕКЛАРАЦИЯ СООТВЕТСТВИЯ ЛОШАДИ	8
ГАРАНТИЙНЫЙ СЕРТИФИКАТ	9
АВТОРИЗОВАННЫЙ СЕРВИС	10

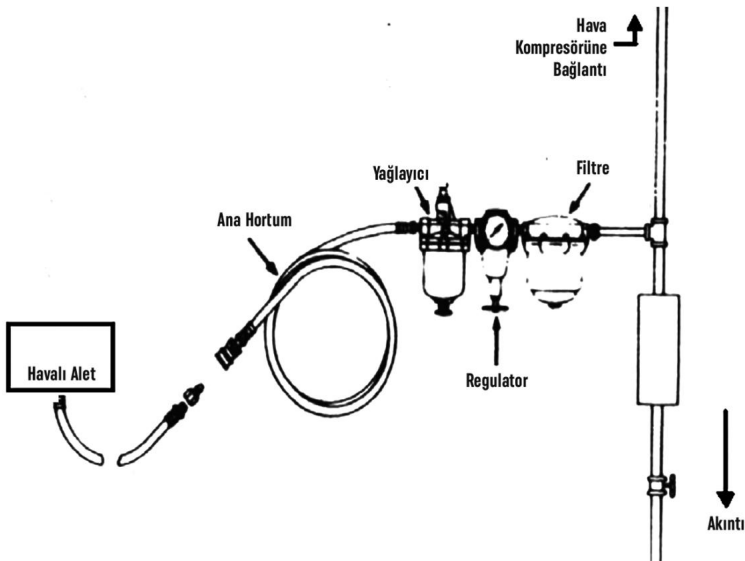
Предназначен для использования при шлифовании поверхностей. Работает с воздушным компрессором. Его не следует использовать для каких-либо других целей. Другие виды использования могут привести к повреждению инструмента или травмам. Запрещается модифицировать инструмент или использовать детали, не проверенные и не одобренные производителем. Никакая ответственность не принимается за ущерб, возникший в результате неправильного использования или несоблюдения данных инструкций.

ТЕХНИЧЕСКИЕ ХАРАКТЕРИСТИКИ ПРОДУКТА

	KLHA603V6
Диаметр диска/эксцентрик	150 мм / 2,5 мм
Передача	9000 разработчиков/день
Воздухозаборник	1/4"
Масса	1,1 кг

УСТАНОВКА МАШИНЫ

Рекомендуемое воздушное подключение инструмента



Для эффективного использования инструмента подключение кондиционера можно выполнить, как показано на рисунке. Если кондиционер не используется, в воздушную систему можно капнуть 1-2 капли машинного масла. Вы можете сделать это в любой момент использования. Не следует превышать значения давления воздуха на изделии (90 фунтов на квадратный дюйм / 6,2 бар). Держите подачу воздуха выключенной, когда вы не работаете.

При замене принадлежностей на инструменте снимите воздушный шланг и отсоедините его от источника воздуха. Убедитесь, что вы держите инструмент правильно и избегаете резких движений.

ИНСТРУКЦИИ ПО ЭКСПЛУАТАЦИИ И БЕЗОПАСНОСТИ



ПРЕДУПРЕЖДЕНИЕ! ПРОЧИТАЙТЕ, ПОНЯТЬ И СОХРАНИТЕ ИНСТРУКЦИЮ ПО ИСПОЛЬЗОВАНИЮ.

Если устройство не используется в соответствии с инструкциями, приведенными ниже, возможны травмы.

Рабочее место и личная безопасность

Содержите свое рабочее место в чистоте и безопасности. Не используйте машину в среде, где присутствуют легковоспламеняющиеся жидкости, газы и пыль. Если инструмент неисправен или не используется, отсоедините воздушное соединение. Звуки высокого уровня могут вызвать временные или постоянные проблемы со слухом. Пожалуйста, используйте защитные наушники. Во время использования сохраняйте равновесие и стойте на безопасной поверхности. Поскользнуться, упасть и т. д. Ситуации могут привести к травмам или даже смерти. Поэтому обратите внимание на воздушный шланг в рабочей среде. Вы можете испытывать онемение, онемение и т. д. в руках, руках или ногах из-за повторяющихся движений и неподходящих рабочих положений. Это может быть. В такой момент обязательно следует прекратить работу и обратиться к врачу. При использовании или установке инструмента обязательно используйте средства защиты глаз и лица.

Что следует учитывать

Во время использования держите его в подходящем месте и заручитесь поддержкой. Не применяйте силу к инструменту. Выберите правильный инструмент для выполнения своей работы. Отключите подачу воздуха перед установкой каких-либо приспособлений, заменой аксессуаров или хранением изделия. Используйте только рекомендованные или изготовленные аксессуары для вашего продукта. Во время использования обязательно используйте аксессуар для хранения (если таковой имеется), входящий в комплект поставки продукта. Никогда не оставляйте инструмент, пока он подключен к воздушному патрубку. Используйте только с воздушными компрессорами.

Используемые символы

Внимательно прочтите рекомендации по безопасности. Обратите внимание на соответствующие символы и их значения. Не меняйте порядок шагов, указанный в руководстве пользователя, и не пропускайте ни одного шага. Обратите особое внимание на рекомендации по безопасности, содержащиеся в данном руководстве пользователя. На них имеются заметные символы «Осторожно» или «Опасно».



Предупреждение / Опасность /
Внимание



Прочтите
руководство
пользователя



Защитные
очки, наушники
и маска
использовать

- Очистите инструмент согласно инструкции и дайте ему высохнуть.
- Если инструмент не будет использоваться в течение длительного времени, его следует хранить в оригинальной упаковке.
- Храните инструмент в недоступном для детей, сухом и хорошо проветриваемом месте.
- Всегда выключайте инструмент перед транспортировкой.
- Всегда переносите инструмент за предназначенную для этого ручку.
- Особенно если инструмент планируется транспортировать в автомобиле или другом транспортном средстве, убедитесь, что он не опрокинется и не подвергнется вибрациям и ударам во время транспортировки.

ЗАЩИТА ОКРУЖАЮЩЕЙ СРЕДЫ И УТИЛИЗАЦИЯ

Упаковочные материалы являются сырьем и могут быть использованы повторно. Отделите различные упаковочные материалы и отнесите их в специальные пункты утилизации отходов. Более подробную информацию вы можете получить в соответствующих органах.

Старые машины не относятся к бытовым отходам. Утилизируйте старые машины правильно. Окружающая среда – это ответственность каждого из нас. Местные власти могут предоставить информацию о местоположении подходящих мест сбора и сообщить вам часы их работы.

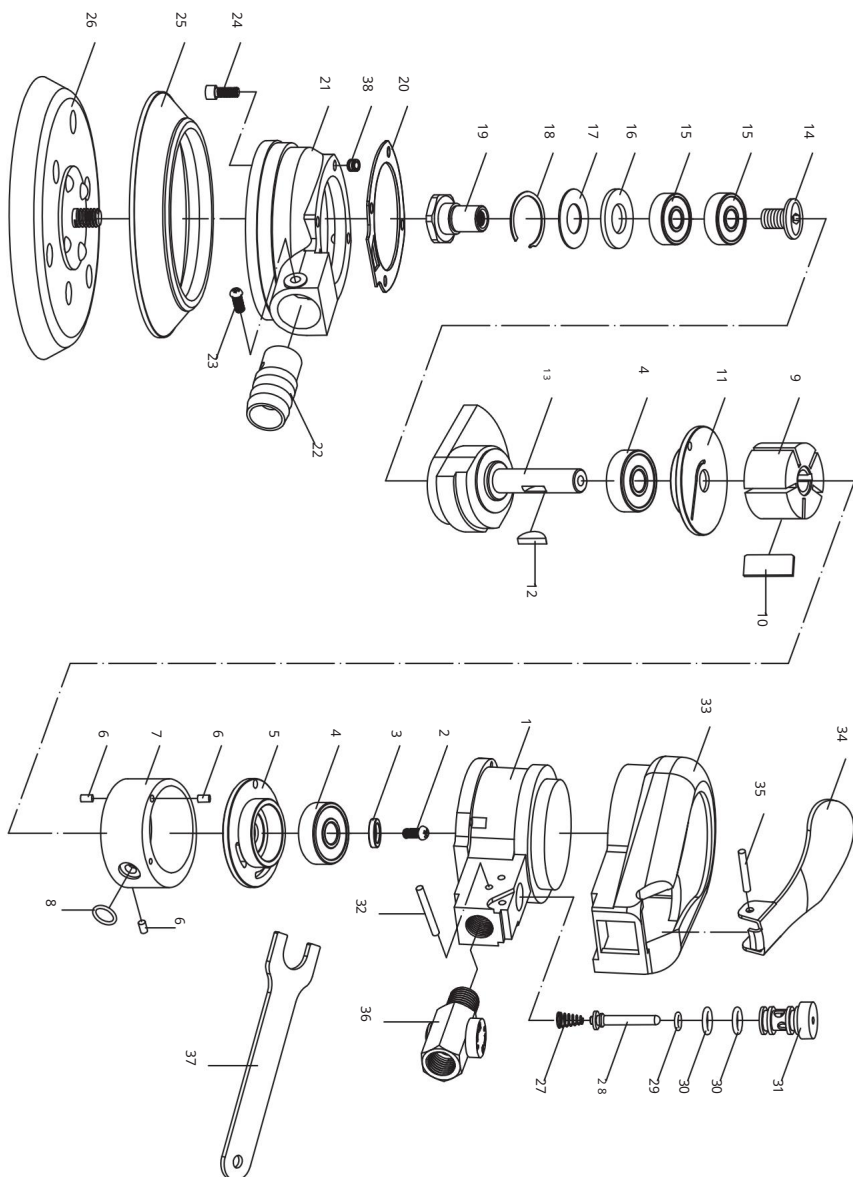
ОБСЛУЖИВАНИЕ И РЕМОНТ

Обязательно смазывайте изделие ежедневно. Когда вы не работаете с продуктом, добавьте в него чайную ложку масла. Во время использования убедитесь, что в системе циркуляции воздуха присутствует смазка.

Ремонт

Поручите обслуживание вашего пневматического инструмента опытному механику, который использует только оригинальные запасные части. Это обеспечит безопасность пневматического инструмента.

Срок полезного использования изделия составляет 10 лет.



Нет	Название детали
1	тело
2	Жизнь
3	Деньги
4	подшипника
5	Задняя крышка
6	Сообщество
7	цилиндров
8	Оринг
9	Ротор
10	лопастей ротора
11	Передняя крышка цилиндра
12	Нравится
13	Балансовые отчеты
14	Установочный винт
15	Подшипник
16	Пыльный фестиваль
17	Деньги
18	сегментов
19	Корпус подшипника

Нет	Название детали
20	Аккаунт
21	основных названий
22	Устройство для сбора пыли
23	Жизнь
24	винта с шестигранной головкой
25	пылезащитных чехлов
26	Наждачная бумага
27	Ура
28	валов клапанов
29	Оринг
30	Оринг
31	Подушка клапана
32	Установочный винт
33	Защита тела
34	Тактика
35	Установочный винт
36	регуляторов
37	ключей
38	подушек

