



РУКОВОДСТВО ПОЛЬЗОВАТЕЛЯ

KLHA185

KALE...

Угловая пневматическая
шлифовальная машина

ПРЕДСТАВЛЕНИЕ ПРОДУКТА И ЦЕЛЬ ИСПОЛЬЗОВАНИЯ	2
ТЕХНИЧЕСКИЕ ХАРАКТЕРИСТИКИ ПРОДУКТА	2
УСТАНОВКА МАШИНЫ	2
ИНСТРУКЦИИ ПО ЭКСПЛУАТАЦИИ И БЕЗОПАСНОСТИ	3
ТРАНСПОРТИРОВКА И ХРАНЕНИЕ	4
ЗАЩИТА ОКРУЖАЮЩЕЙ СРЕДЫ И УТИЛИЗАЦИЯ	4
ОБСЛУЖИВАНИЕ И РЕМОНТ	4
СХЕМА ОТКРЫТИЯ	5
СПИСОК ДЕТАЛЕЙ	6
ТЕХНИЧЕСКИЙ ЧЕРТЕЖ	7
ДЕКЛАРАЦИЯ СООТВЕТСТВИЯ ЛОШАДИ	8
ГАРАНТИЙНЫЙ СЕРТИФИКАТ	9
АВТОРИЗОВАННЫЙ СЕРВИС	10

Предназначен для шлифовальных и режущих работ. Работает в зависимости от воздушного компрессора. Его не следует использовать для каких-либо других целей. Использование в других целях может привести к повреждению инструмента или травме. Запрещается модифицировать устройство и использовать детали, не проверенные и не одобренные производителем. Никакая ответственность не принимается за ущерб, возникший в результате неправильного использования или несоблюдения данных инструкций.

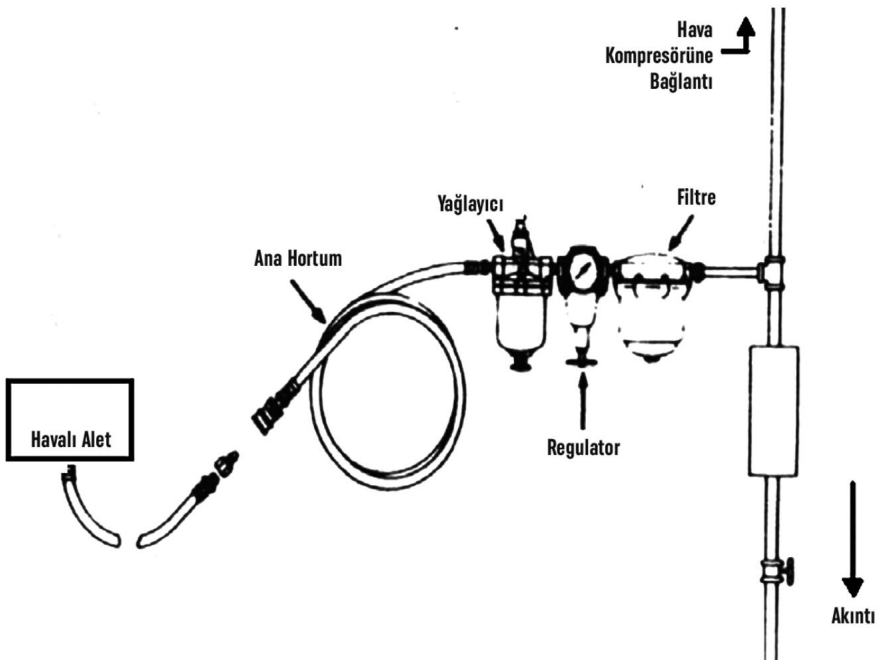
ТЕХНИЧЕСКИЕ ХАРАКТЕРИСТИКИ ПРОДУКТА

Диаметр диска	125 мм
Длина	225 мм
Передача	11000 разработчиков/день

Воздухозаборник	1/4"
Масса	1,7 кг
Размер зуба	M10x1,5

УСТАНОВКА МАШИНЫ

Рекомендуемое воздушное подключение инструмента



Для эффективного использования устройства подключение зарядного устройства можно выполнить, как показано на рисунке. Если кондиционер не используется, в воздушную систему можно капнуть 1-2 капли машинного масла. Вы можете сделать это в любой момент использования.

Не следует превышать значения давления воздуха на изделии (90 фунтов на квадратный дюйм / 6,2 бар).

Держите подачу воздуха выключенной, когда вы не работаете. При замене принадлежностей на инструменте снимите воздушный шланг и отсоедините его от источника воздуха. Убедитесь, что вы держите инструмент правильно и избегаете резких движений.

ИНСТРУКЦИИ ПО ЭКСПЛУАТАЦИИ И БЕЗОПАСНОСТИ



ПРЕДУПРЕЖДЕНИЕ! ПРОЧИТАЙТЕ, ПОНЯТЬ И СОХРАНИТЕ ИНСТРУКЦИЮ ПО ИСПОЛЬЗОВАНИЮ.

Если устройство не используется в соответствии с инструкциями, приведенными ниже, возможны травмы.

Рабочее место и личная безопасность

Содержите свое рабочее место в чистоте и безопасности. Не работайте в среде, где присутствуют легковоспламеняющиеся жидкости, газы и пыль. Если инструмент неисправен или не используется, отсоедините воздушное соединение.

Звуки высокого уровня могут вызвать временные или постоянные проблемы со слухом. Пожалуйста, используйте защитные наушники. При использовании или установке инструмента обязательно используйте средства защиты лица и области глаз.

Поддерживайте баланс тела во время использования и убедитесь, что земля, на которой вы стоите, безопасна. Поскользнуться, упасть и т. д. Ситуации могут привести к травмам или даже смерти. Поэтому обратите внимание на воздушный шланг в рабочей среде. Повторяющиеся движения и неправильные рабочие позиции; онемение, онемение и т. д. в руках, руках и ногах. может вызвать ситуации. В этом случае обязательно прекратите работу и обратитесь к врачу.

Что следует учитывать

Во время использования держите его в подходящем месте и заручитесь поддержкой. Не применяйте силу к инструменту. Выберите правильный инструмент для выполнения своей работы. Отключите подачу воздуха перед установкой каких-либо приспособлений, заменой аксессуаров и хранением изделия. Используйте только рекомендованные или изготовленные аксессуары для вашего продукта. Во время использования обязательно используйте аксессуар для хранения (если таковой имеется), входящий в комплект поставки продукта. Никогда не оставляйте инструмент, пока он подключен к воздушному патрубку. Используйте только с воздушными компрессорами.



Используйте защиту для глаз.

Используйте только рекомендованные аксессуары.

Не превышайте максимальную скорость вращения.

Не бездельничайте.

Отключайте воздушную розетку, когда она не используется, а также при смене аксессуаров.

Хранить вдали от легковоспламеняющихся/горючих материалов.

Используйте при максимальном давлении 90 фунтов на квадратный дюйм.

Для обеспечения высокой производительности смазывайте ежедневно.

Используемые символы

Внимательно прочтите рекомендации по безопасности. Обратите внимание на соответствующие символы и их значения. Не меняйте порядок шагов, указанный в руководстве пользователя, и не пропускайте ни одного шага. Обратите особое внимание на рекомендации по безопасности, содержащиеся в данном руководстве пользователя. На них имеются заметные символы «Осторожно» или «Опасно» .



Предупреждение / Опасность /
Внимание



Прочтите
руководство
пользователя



Защитные
очки, наушники
и маска
использовать

ТРАНСПОРТИРОВКА И ХРАНЕНИЕ

- Очистите инструмент согласно инструкции и дайте ему высохнуть.
- Если инструмент не будет использоваться в течение длительного времени, его следует хранить в оригинальной упаковке.
- Храните инструмент в недоступном для детей месте, в сухом и хорошо проветриваемом месте.
- Всегда выключайте инструмент перед транспортировкой.
- Всегда переносите инструмент за предназначенную для этого ручку.
- Особенно, если инструмент планируется транспортировать в автомобиле или другом транспортном средстве, убедитесь, что он не опрокинется и не подвергнется вибрациям и ударам во время транспортировки.

ЗАЩИТА ОКРУЖАЮЩЕЙ СРЕДЫ И УТИЛИЗАЦИЯ

Упаковочные материалы являются сырьем и могут быть использованы повторно. Отделите различные упаковочные материалы и отнесите их в специальные пункты утилизации отходов. Более подробную информацию вы можете получить в соответствующих органах.

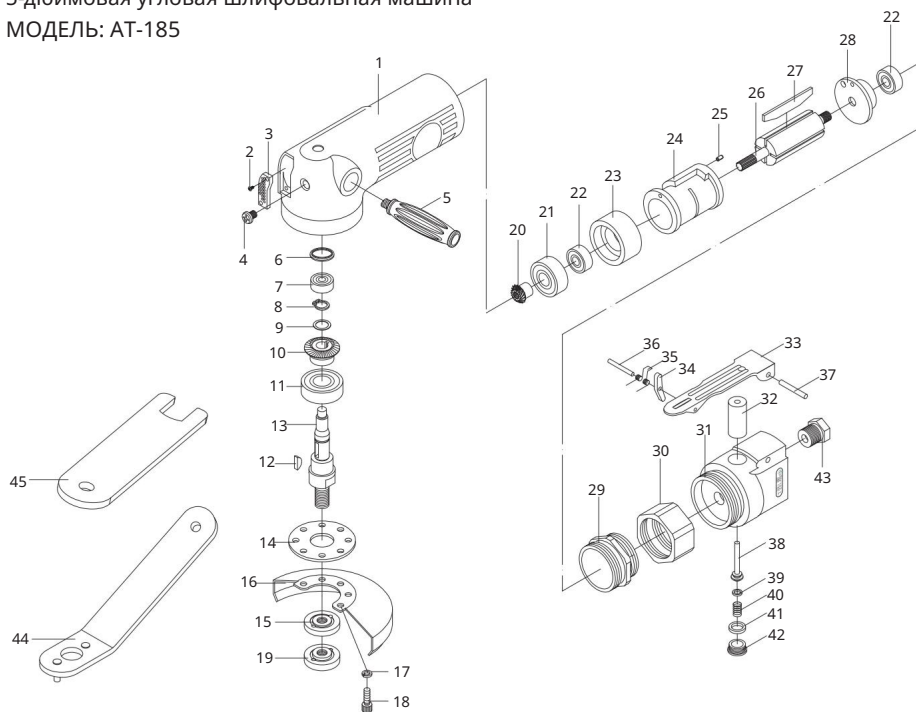
Старые машины не относятся к бытовым отходам. Утилизируйте старые машины правильно. Окружающая среда – это ответственность каждого из нас. Местные власти могут предоставить информацию о местоположении подходящих мест сбора и сообщить вам часы их работы.

ОБСЛУЖИВАНИЕ И РЕМОНТ

Смазывайте изделие ежедневно. Добавьте чайную ложку масла в изделие, когда вы им не пользуетесь. Во время использования убедитесь, что в системе циркуляции воздуха присутствует смазка. Поручите обслуживание вашего пневматического инструмента опытному механику, который использует только оригинальные запасные части. Это обеспечит безопасность пневматического инструмента.

Информацию об обслуживании см. в разделе «Авторизованный сервис» . Срок полезного использования изделия составляет 10 лет.

5-дюймовая угловая шлифовальная машина
МОДЕЛЬ: АТ-185



- 1 Основной корпус
- 2 Винт
- 3 Глушитель
- 4 Винт
- 5 Ручка
- 6 Пылезащитный чехол
- 7 Несущий
- 8 Механический
- 9 Распорка
- 10 Механическая
- 11 Несущий
- 12 Полуокруглый ключ
- 13 Вращающаяся ось
- 14 Прокладка
- 15 Гайка заднего фланца
- 16 Металловолоконная защита
- 17 Распорка
- 18 Винт с головкой
- 19 Гайка переднего фланца

3	24	Цилиндр
2	25	Болт
1	26	Ротор
1	27	Лопасть ротора
1	28	Задняя пластина
1	29	Фиксирующее кольцо
1	30	Соединительная гайка
1	31	Задний корпус
1	32	Латунная втулка
1	33	Курок
1	34	Блок рычага
1	35	Весна
1	36	Болт
1	37	Спусковой крючок
1	38	Шток клапана
1	39	-----
4	40	Весна
4	41	-----
1	42	Винтовая гайка

24	Цилиндр	1
25	Болт	1
26	Ротор	1
27	Лопасть ротора	4
28	Задняя пластина	1
29	Фиксирующее кольцо	1
30	Соединительная гайка	1
31	Задний корпус	1
32	Латунная втулка	1
33	Курок	1
34	Блок рычага	1
35	Весна	1
36	Болт	1
37	Спусковой крючок	1
38	Шток клапана	1
39	-----	1
40	Весна	1
41	-----	1
42	Винтовая гайка	1

Нет	Название детали
1	тело
2	Жизнь
3	Оформлено
4	Жизнь
5	ручек
6	Деньги
7	подшипник
8	сегментов
9	Деньги
10	передач
11	Подшипник
12	Нравится
13	валов
14	Аккаунт
15	Гайка заднего фланца
16	Металлическая защита
17	Деньги
18	Жизнь
19	Гайка переднего фланца
20	передач
21	Подшипник
22	Подшипник
Передняя крышка 23-цилиндра	

Нет	Название детали
24	цилиндра
25	Совет
26	Ротор
27	лопастей ротора
Задняя крышка 28-цилиндрового двигателя	
Браслет 29 карат	
30	буханок
31	Задняя обложка
32	знака зодиака
33	Тактика
34	Мандал
35	Ура
36	Сообщество
37	Совет
38	Шток клапана
39	Оринг
40	Ура
41	Оринг
42	буханки
43	воздухозаборника
44	клавиши
45	ключей

