

#### 10. Гарантийные обязательства.

Гарантийный срок 24 месяца со дня ввода в эксплуатацию, но не более 36 месяцев со дня отгрузки потребителю при условии соблюдения правил транспортирования, хранения, монтажа, эксплуатации и отсутствии механических повреждений.

**Изделия принимаются на рассмотрение по гарантии при наличии Рекламационного акта, этикетки и (или) паспорта.**

#### 11. Свидетельство о приемке.

Датчик соответствует техническим условиям ТУ 3428-001-12582438-00 и признан годным к эксплуатации.

#### Примечание:

Изготовитель оставляет за собой право внесения несущественных изменений конструкции не влияющих на эксплуатационные характеристики.

Дата выпуска \_\_\_\_\_

Представитель ОТК \_\_\_\_\_ МП

## Выключатель оптический бесконтактный ОХ АС42А-43Р-1500-LZS4

## Паспорт Руководство по эксплуатации ОХ АС42А-43Р-1500-LZS4.000 ПС

Габаритный чертеж

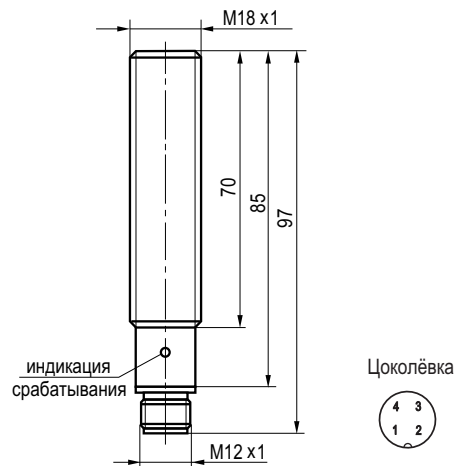


Схема подключения  
активной нагрузки

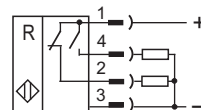
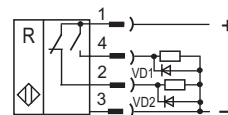


Схема подключения  
индуктивной нагрузки



Параметры диодов VD1, VD2:  
I<sub>пр.</sub> ≥ 1 А; U<sub>обр.</sub> ≥ 400 В  
(напр. диод 1N4007)

### 1. Назначение.

Выключатель оптический бесконтактный (датчик) предназначен для обнаружения контролируемого объекта и коммутации исполнительных устройств промышленной автоматики.

### 2. Принцип действия.

Датчик имеет излучатель и приемник, встроенные в корпус. Оптическое излучение инфракрасного спектра от излучателя попадает на световозвращатель (катафот) и, отражаясь от него, попадает в приемник датчика. Контролируемый объект, попадая в зону действия датчика, прерывает оптическое излучение и вызывает изменение выходного сигнала датчика.

### 3. Технические характеристики.

|  |   |
|--|---|
| Формат, мм                                 | M18x1x97  |
| Дальность действия                         | $150 \leq S_{ном} \leq 1500$ мм                 |
| Допустимая освещенность                    | 6000 Люкс                                       |
| Диапазон рабочих напряжений питания, $U_b$ | 10...30 В DC                                    |
| Тип контакта                               | Переключающий (NO+NC)                           |
| Номинальный рабочий ток, $I_e$             | $\leq 250$ мА                                   |
| Собственный ток потребления, $I_o$         | $\leq 25$ мА                                    |
| Падение напряжения при $I_e$ , $U_d$       | $\leq 2,5$ В                                    |
| Допустимая емкость нагрузки                | 0,02 мкФ  |
| Категория применения                       | DC13  |
| Частота циклов оперирования, $F_{max}$     | 100 Гц  |
| Задержка вкл./откл., не более              | 5 мс  |
| Коэффициент пульсаций питающего напряжения | $\leq 15\%$                                     |
| Диапазон рабочих температур                | -15 °C...+65 °C                                 |
| Защита от переплюсовки                     | Есть  |
| Защита от короткого замыкания              | Есть  |
| Индикация срабатывания                     | Есть  |
| Материал корпуса                           | D16T  |
| Рекомендуемый соединитель                  | CS S19-3, CS S20-3<br>CS S25, CS S251...CS S261 |
| Степень защиты по ГОСТ 14254-2015          | IP67  |

### 4. Дополнительная информация.

Момент затяжки гаек, не более 20 Н•м

### 5. Содержание драгметаллов, мг.

Золото -

### 6. Комплектность поставки:

Датчик - 1 шт.

Гайка M18x1 - 2 шт.

Паспорт (на каждые 20 датчиков в транспортной таре) - 1 шт.

Плётка световозвращающая (76x76)мм - 1 шт.

### 7. Указание мер безопасности.

- Все подключения к датчику производить при отключенном напряжении питания.
- По способу защиты от поражения электрическим током датчики соответствуют классу III по ГОСТ Р 58698-2019.
- Датчик предназначен для работы во взрывобезопасной среде, не содержащей агрессивных газов и паров в концентрациях, приводящих к коррозии металлов.

### 8. Указания по установке и эксплуатации.

- Параметры выключателя указаны при использовании пленки световозвращающей. При применении световозвращателя другого типа параметры могут отличаться. Возможно использование катафотов OR1 или OR2, поставляемых по отдельной заявке.
- Датчик настроен изготовителем на рабочее расстояние 1500 мм между чувствительной поверхностью и световозвращателем.
- Установить датчик и световозвращатель так, чтобы оптическая ось датчика была направлена на отражающую поверхность световозвращателя, перпендикулярно этой поверхности.
- Проверить маркировку выводов датчика и подключить в строгом соответствии со схемой подключения. Не допускаются перегрузки и короткие замыкания в нагрузке.
- Проверить работу датчика, для чего перекрыть световой поток между датчиком и световозвращателем непрозрачным объектом. Размеры непрозрачного объекта должны быть не меньше (200x200) мм в плоскости, перпендикулярной оси датчика.  
Примечание. Расстояние от датчика (0...150) мм является не рабочим.
- Закрепить датчик на объекте.
- Закрепить световозвращатель.
- Режим работы ПВ100.

### 9. Правила хранения и транспортирования.

9.1. Условия хранения в складских помещениях:

- Температура +5 °C...+35 °C  
- Влажность, не более 85%

9.2. Условия транспортирования:

- Температура -50 °C...+50 °C  
- Влажность до 98% (при +35 °C)  
- Атмосферное давление 84,0...106,7 кПа