



РУКОВОДСТВО ПОЛЬЗОВАТЕЛЯ

Аксиальный гидравлический пресс инструмент для труб TURBOSKY SD-11



ОБЩИЕ ПРАВИЛА БЕЗОПАСНОСТИ

Для того чтобы работать с этим инструментом в безопасных условиях, крайне важно внимательно прочитать инструкцию по эксплуатации и соблюдать все содержащиеся в ней указания. В случае несоблюдения указаний, изложенных в руководстве, гарантия будет аннулирована.

1. Безопасность на рабочем месте

a. Держите рабочее место в чистоте и хорошо освещённым. Загромождённые или тёмные участки могут привести к несчастным случаям.

b. Держите детей и посторонних подальше во время работы — отвлекающие факторы могут привести к потере контроля над инструментом.

2. Личная безопасность

c. Будьте внимательны, следите за своими действиями и используйте здравый смысл при работе с инструментом. Не используйте инструмент, если вы устали или находитесь под воздействием наркотиков, алкоголя или лекарств. Мгновение невнимательности при работе с инструментом может привести к серьёзной травме.

d. Используйте средства индивидуальной защиты. Всегда надевайте защиту для глаз. Также рекомендуется использовать пылезащитную маску, нескользящую обувь, каску или защиту органов слуха, если это необходимо для конкретных условий.

e. Одевайтесь соответствующе. Не носите свободную одежду или украшения. Держите волосы, одежду и перчатки подальше от движущихся частей. Свободная одежда или длинные волосы могут быть захвачены механизмом.

f. Не перегружайте инструмент. Используйте подходящий инструмент для своей задачи.

Правильно подобранный инструмент позволит выполнить работу лучше и безопаснее.

g. Храните неиспользуемый инструмент в недоступном для детей месте и не позволяйте пользоваться им неподготовленным людям. Данный инструмент опасен в руках необучённого человека.

h. Следите за техническим состоянием инструмента. Проверяйте наличие перекосов, заклиниваний движущихся частей, повреждений и других неисправностей, способных повлиять на работу. При наличии неисправностей — отремонтируйте инструмент перед использованием. Многие несчастные случаи происходят из-за плохого технического состояния инструмента.

i. Используйте инструмент и принадлежности (насадки и т.д.) в соответствии с инструкцией и назначением, учитывая условия эксплуатации и характер выполняемой работы.

СПЕЦИАЛЬНЫЕ ПРАВИЛА БЕЗОПАСНОСТИ

1. Сохраняйте наклейки и маркировку на инструменте, так как они содержат важную информацию по безопасности. Если что-то стерлось или отсутствует, обратитесь к поставщику за заменой.
2. Этот инструмент не является игрушкой. Храните в недоступном для детей месте.
3. Не кладите пальцы в зону умирающих губок.
4. Не кладите пальцы в головку осевого пресс-инструмента.
5. Вставьте пальцы внутрь — можно сильно прищемить.
6. Не используйте инструмент без губок.

3. Обслуживание

Обслуживайте осевой пресс-инструмент только квалифицированным специалистом с использованием оригинальных запасных частей. Это обеспечит сохранение безопасности инструмента.

Технические характеристики:

- Вес (полный комплект): примерно 8.0 кг
- Ход штока: 40 мм
- Диапазон опрессовки: $\varnothing 16$ –32 мм
- Диапазон расширения: $\varnothing 16$ –32 мм
- Диапазон резки: $\varnothing 40$ мм
- Упаковка: пластиковый ящик

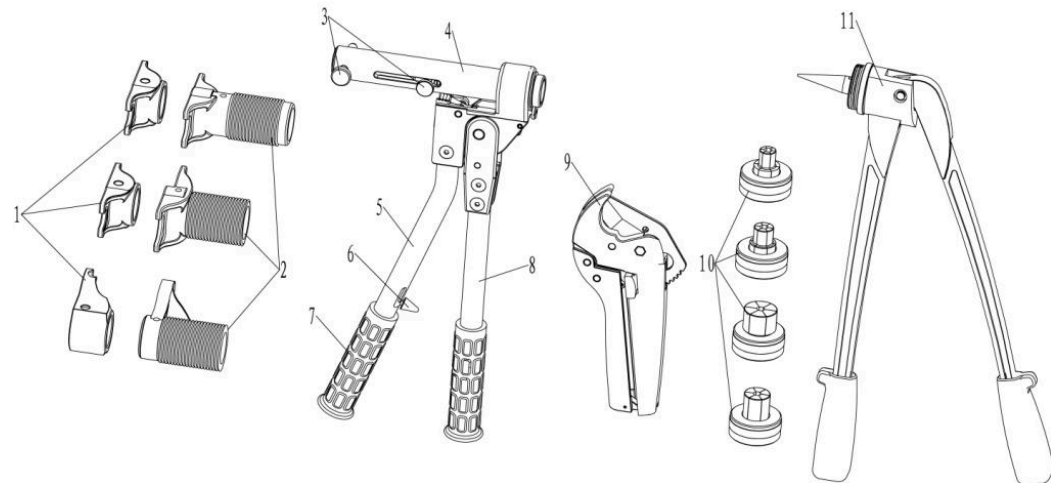
Аксессуары:

- Губки для опрессовки: $\varnothing 16$ –20 мм, $\varnothing 25$ –32 мм
- Насадки для расширения: $\varnothing 16$ мм, $\varnothing 20$ мм, $\varnothing 25$ мм, $\varnothing 32$ мм

Детали аксессуаров (размеры коннекторов):

- $\varnothing 16 \times 2.2$ мм
- $\varnothing 20 \times 2.8$ мм
- $\varnothing 25 \times 3.5$ мм
- $\varnothing 32 \times 4.4$ мм

Описание компонентов:



№ позиции	Название детали	Функция
1	Подвижные губки	Перемещаются для завершения опрессовки
2	Фиксированные губки	Поддерживают усилие сжатия
3	Штифт	Фиксирует губки
4	Направляющая втулка	Удерживает губки на одном уровне
5	Неподвижная рукоятка	Помогает увеличить силу сжатия
6	Кнопка сброса	Возвращает инструмент в исходное положение
7	Ручка с рифлением	Нескользящая ручка
8	Активная рукоятка	Обеспечивает сжатие
9	Резак	Режет трубу
10	Насадка для расширения	Устанавливается на инструмент для расширения трубы
11	Инструмент расширения	Завершает процесс расширения

ИНСТРУКЦИЯ ПО ЭКСПЛУАТАЦИИ

Прочитайте весь раздел БЕЗОПАСНОСТИ в начале этого руководства, включая весь текст под заголовками, перед использованием данного инструмента.

ВНИМАНИЕ

Пожалуйста, не бейте по какой-либо части инструмента — это может быть опасно для оператора.

1. РЕЗКА ТРУБ

Убедитесь, что труба отрезана перпендикулярно при помощи универсального трубореза. Используйте соответствующий труборез, убедитесь, что срез зачищен от заусенцев. Срез должен быть чистым и ровным для герметичного соединения. При резке трубы для соединения с фитингом убедитесь, что срез доходит до плеча фитинга.

ВНИМАНИЕ

Не используйте инструмент без зажимных губок.

2. РАСШИРЕНИЕ ТРУБ

Убедитесь, что головки расширителя не повреждены, иначе это может привести к утечке в месте соединения.

1. Раскройте полностью рычаги расширителя и установите на него расширительную головку.
2. Наденьте соединительное кольцо на трубу, срез должен быть с фаской и направлен к фитингу.
3. Вставьте расширитель в трубу, удерживая его под прямым углом, убедитесь, что соединительное кольцо находится вне зоны расширения.
4. Для расширения трубы полностью сожмите рычаги расширителя, удерживайте их на месте, затем отпустите и поверните трубу или расширитель примерно на 30° и повторите процесс. Это обеспечит равномерное расширение внутренней поверхности трубы.

Примечание: не следует расширять трубу более двух раз.

Чрезмерное или недостаточное расширение может привести к разгерметизации соединения.

3. СОЕДИНЕНИЕ УЗЛА

Вставьте фитинг в расширенную трубу до упора (не обязательно до самого конца). Через несколько секунд труба сожмётся и обхватит фитинг. Сдвиньте соединительное кольцо как можно ближе к фитингу.

4. ЗАВЕРШЕНИЕ СОЕДИНЕНИЯ

Рекомендуется использовать соответствующий инструмент для опрессовки. Убедитесь, что инструмент не повреждён. Использование неисправного или неподходящего инструмента может привести к потере гарантии.

1. Поместите соединительное кольцо и фитинг ровно между губками обжимного инструмента.
2. Зажмите губки, чтобы обжать кольцо к фитингу.
3. Кольцо должно быть обжато до упора к плечу фитинга.

Резка:



1.



2.



3.



4.



5.



6.

Расширение:



7.



8.



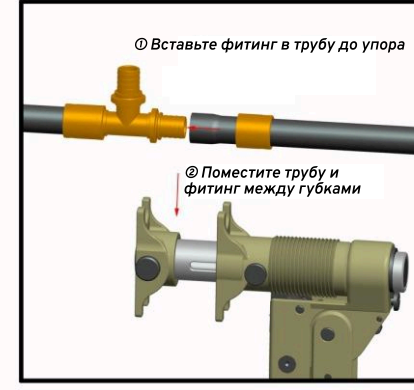
9.



10.



11.

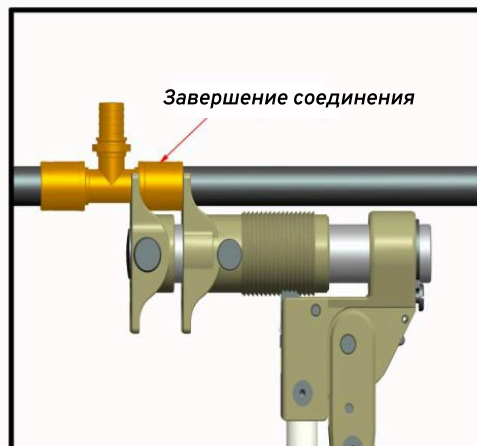


12.

Соединение:



13.



14.



15.



16.

ОБСЛУЖИВАНИЕ И РЕМОНТ ПРЕДУПРЕЖДЕНИЕ

Поврежденное оборудование может стать причиной серьёзных травм. Не используйте повреждённый инструмент. При возникновении аномального шума или вибрации – устраните неисправность до начала дальнейшего использования.

1. Перед использованием инструмента проверьте общее состояние инструмента: затяжку винтов, повреждения или износ деталей, трещины или изломы, другие дефекты.

2. После использования очистите внешние поверхности инструмента влажной тканью. При необходимости нанесите на металлические части и губки пресс-инструмента антикоррозионное масло. Храните инструмент в сухом месте.

3. Ремонт инструмента должен проводиться только квалифицированным специалистом.

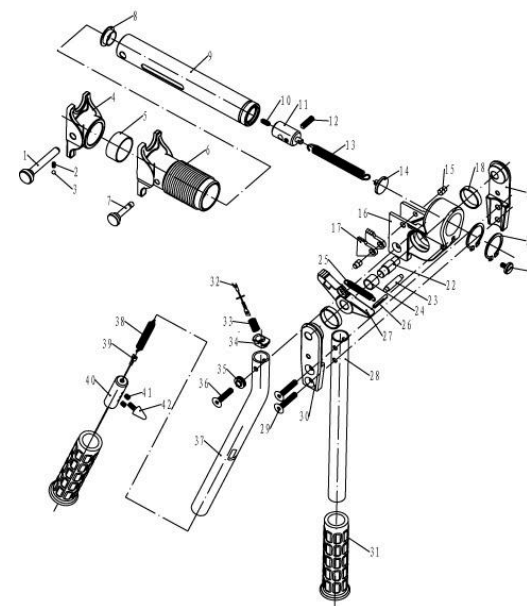
ПОЖАЛУЙСТА, ВНИМАТЕЛЬНО ПРОЧТИТЕ СЛЕДУЮЩЕЕ
Производитель и/или поставщик предоставили список запасных частей в настоящем руководстве. Ни производитель, ни поставщик не несут ответственности за неправильное использование или установку этих частей.

Если покупатель заменяет оригинальные детали или устанавливает замену неправильно, он делает это на свой страх и риск.

Гарантия производителя распространяется только на оригинальные детали. Замена деталей, не указанных производителем, аннулирует все гарантии.

Все замены и ремонтные работы должны выполняться лицензированными специалистами.

Вид в разборе:



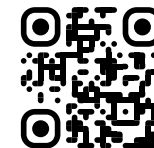
Список деталей:

№	Кол-во	Описание	№	Кол-во	Описание
1	1	Подшипник Ø14×21×12	22	1	Штифт
2	1	Опорный штифт	23	1	Пружина
3	1	Стальной шар Ø4	24	1	Штифт
4	1	Неподвижная губка (матрица)	25	1	Возвратная пружина
5	1	Неподвижная губка (матрица)	26	1	Подшипник Ø24×Ø16×5
6	1	Поршень (рам)	27	1	Подвижная губка (матрица)
7	1	Подвижная рукоятка	28	1	Штифт с насечкой
8	2	Винт М6×42	29	1	Пластиковая крышка
9	2	Рукоятка	30	1	Подвижная рукоятка (II)
10	1	Стопорный винт М5×10	31	2	Рукоятка
11	1	Направляющая пластина	32	1	Концевой ограничитель
12	1	Винт М5×20	33	1	Пружина
13	1	Основание пружины	34	1	Пружинный ролик
14	1	Пружина	35	1	Пружинный ролик
15	1	Стопорный штифт	36	1	Винт с шестигранником М6×28
16	1	Корпус	37	1	Неподвижная рукоятка
17	1	Направляющая пластина	38	1	Фиксатор (лапка)
18	1	Подшипник Ø26×Ø8×6	39	1	Контактное кольцо
19	1	Рукоятка (I)	40	1	Направляющая пластина
20	1	Втулка Ø30	41	2	Винт М5×6
21	1	Принудительный винт	42	1	Кнопка сброса

Мы ни при каких обстоятельствах не несем ответственности за смерть, травмы, ущерб имуществу или за косвенные, случайные, специальные или сопутствующие убытки, возникшие в результате использования нашего продукта. Некоторые штаты не допускают исключения или ограничения случайных или косвенных убытков, поэтому указанное ограничение может к вам не относиться. **ДАННАЯ ГАРАНТИЯ ПРЕДОСТАВЛЯЕТСЯ ВМЕСТО ВСЕХ ДРУГИХ ГАРАНТИЙ, ЯВНЫХ ИЛИ ПОДРАЗУМЕВАЕМЫХ, ВКЛЮЧАЯ ГАРАНТИИ ТОВАРНОЙ ПРИГОДНОСТИ И ПРИГОДНОСТИ ДЛЯ КОНКРЕТНОЙ ЦЕЛИ.**

Чтобы воспользоваться этой гарантией, товар или деталь должны быть возвращены с предварительно оплаченной доставкой. К товару должен прилагаться документ, подтверждающий покупку, и объяснение претензии. Если при осмотре дефект подтверждается, мы по своему усмотрению либо отремонтируем или заменим товар, либо вернем его стоимость. Мы оплатим доставку при возврате, если обнаружим дефект, но если дефект не подтвержден или не подпадает под гарантию, то покупатель оплачивает доставку сам.

Больше информации об этом и других товарах TURBOSKY вы сможете найти на нашем официальном сайте, отсканировав QR-код:



ОГРАНИЧЕННАЯ ГАРАНТИЯ НА 1 ГОД

Мы прилагаем все усилия, чтобы обеспечить соответствие нашей продукции высоким стандартам качества и надёжности, и гарантируем первоначальному покупателю, что данный продукт не имеет дефектов материалов и изготовления в течение одного года с даты покупки (или при использовании профессиональными подрядчиками или в случае аренды – не распространяется). Гарантия не распространяется на повреждения, вызванные неправильным использованием, злоупотреблением, небрежностью, авариями, ремонтом или модификациями вне нашего предприятия, неправильным использованием, износом или отсутствием обслуживания.