

ПРОФЕССИОНАЛЬНО  
НАДЕЖНО  
ДИНАМИЧНО

# INFORCE

Руководство по эксплуатации

**Отбойный молоток**

DH4517

# 5 этапов контроля качества Inforce

[INFORCE.RU](http://INFORCE.RU)

## Старт

Аудит завода и заказ тестовых образцов

# 1

Контроль качества тестовых образцов инженерами лаборатории Inforce и фокус-группой (эксперты, мастера и др.). Если результат положительный, заказ партии товара

# 2

Контроль на производстве: пооперационный контроль, контроль качества серийных образцов, выборочное тестирование

# 3

Контроль на испытательных стендах завода: проверка образцов на соответствие заявленным техническим характеристикам

# 4

Выходной контроль на заводе: полноценное испытание серийных образцов при приемке партии. Проводится специалистами завода под контролем инженера лаборатории Inforce

# 5

Входной контроль при поступлении на склад: полное исследование качества товара, проверка на соответствие ведущим аналогам отрасли. Проводится инженерами лаборатории Inforce

## Финиш

Товар отправляется на продажу

# Собственная лаборатория качества Inforce

**750 кв. м**

занимают склад  
и испытательные  
помещения

**400 ед.**

товаров ежемесячно  
проходят входной  
контроль

**50 ед.**

товаров проходят  
предпродажную  
подготовку: собира-  
ются, доукомплек-  
товываются

**30 new**

новинок в течение  
месяца проходят  
сложное многоэ-  
тапное тестирова-  
ние

## Уникальные факты



Сотрудники работа-  
ют не только в Рос-  
сии, но и за гра-  
ницей — они кон-  
тролируют произ-  
водство на заво-  
дах-партнерах



Технику дополни-  
тельно тестируют  
на реальных стро-  
ительных объектах  
и в действующих  
мастерских



Специалисты лабо-  
ратории разрабаты-  
вают технические  
задания, по кото-  
рым создаются  
новинки Inforce

# Содержание

Назначение .....	5
Комплектность.....	5
Технические характеристики.....	6
Основные компоненты.....	7
Меры предосторожности.....	8
Предупреждающие знаки.....	10
Эксплуатация.....	11
Техническое обслуживание .....	14
Сведения о квалификации обслуживающего персонала .....	14
Перечень критических отказов .....	14
Критерии предельных состояний.....	14
Транспортировка, хранение, утилизация .....	15
Взрыв-схема.....	16
Гарантийные обязательства .....	21
Адреса сервисных центров.....	22

Благодарим вас за приобретение продукции торговой марки Inforce.

В данном паспорте приводятся основные сведения об изделии и указания, необходимые для правильной и безопасной эксплуатации изделия.

Внимательно ознакомьтесь с руководством по эксплуатации перед началом эксплуатации изделия. Не допускайте людей, не ознакомившихся с данным руководством, к эксплуатации устройства.

Срок службы – 5 лет.

Срок хранения – 5 лет.

Сертификат соответствия \_\_\_\_\_

## Назначение

Отбойный молоток предназначен для долбления в бетоне, кирпиче, камне и асфальте, а также для проходки горных пород и уплотнения грунта при использовании соответствующих принадлежностей.

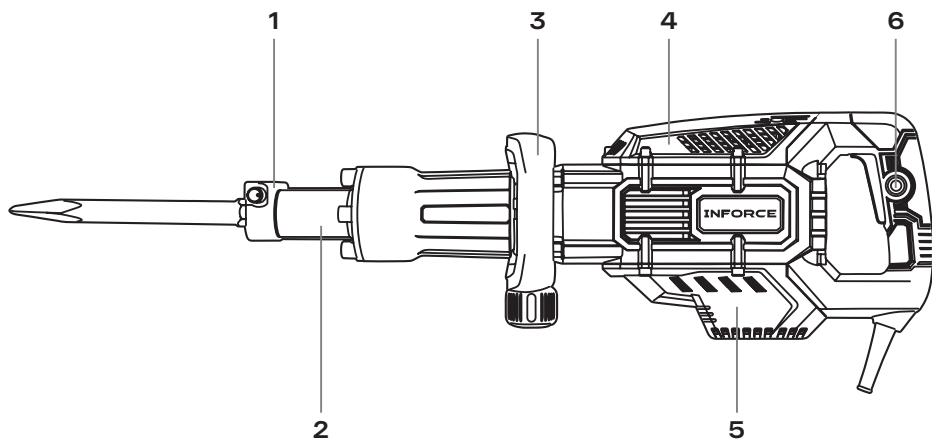
## Комплектность

1. Отбойный молоток – 1 шт.
2. Долото – 2 шт.
3. Дополнительная рукоятка (D-образная) – 1 шт.
4. Смазка для буров – 1 шт.
5. Чемодан – 1 шт.

# Технические характеристики

Артикул	DH4517
Напряжение, В	230
Вид двигателя	щеточный
Мощность, Вт	1 700
Тип патрона	SDS-HEX
Сила удара, Дж	45
Число ударов при номинальном числе оборотов, уд/мин	1 500 – 2 000
Электр. регулировка оборотов	нет
Плавный пуск	нет
Антивибрационная система	да
Подсветка	нет
Пика в комплекте	да
Зубило в комплекте	да
Упаковка	кейс
Длина, мм	733
Вес нетто, кг	23,42
Длина кабеля, м	5
Пылевлагозащита	IP20

# Основные компоненты



1. Фиксатор
2. Держатель зубила
3. Вспомогательная рукоятка
4. Верхняя крышка
5. Нижняя крышка
6. Выключатель

# Меры предосторожности

- Внимательно прочтите настоящее руководство по эксплуатации. Обязательно сохраните его для использования в дальнейшем.
- Соблюдайте предписания по мерам безопасности, эксплуатации и техническому обслуживанию.
- Изделие разрешается передавать только обученным обращению с ним лицам.
- Эксплуатация изделия разрешается только в хорошем физическом и психическом состоянии. Запрещается работать с изделием в болезненном или утомленном состоянии или под воздействием медицинских препаратов, способных оказать влияние на физическое и психическое состояние.
- Запрещается работать с изделием в состоянии алкогольного или наркотического опьянения.
- Поддерживайте чистоту и обеспечивайте хорошую освещенность на рабочем месте. Захламленное и темное рабочее место может привести к травмам.
- Не пользуйтесь электроинструментом во взрывоопасной атмосфере, например, в присутствии легковоспламеняющихся жидкостей, газов или пыли. При работе электроинструмента возникают искры, которые могут привести к воспламенению пыли или газов.
- При работе с электроинструментом не допускайте детей или посторонних к месту производства работ.
- Вилка электроинструмента должна соответствовать сетевой розетке. Никогда не вносите никаких изменений в конструкцию розетки. При использовании электроинструмента с заземлением не используйте переходники. Розетки и вилки, не подвергавшиеся изменениям, снижают риск поражения электрическим током.
- Избегайте контакта участков тела с заземленными поверхностями, такими как трубы, радиаторы, батареи отопления и холодильники. При контакте тела с заземленными предметами увеличивается риск поражения электрическим током.
- Не подвергайте электроинструмент воздействию дождя или влаги. Попадание воды в электроинструмент повышает риск поражения электрическим током.
- Аккуратно обращайтесь со шнуром питания. Никогда не используйте шнур питания для переноски, перемещения или извлечения вилки из розетки. Располагайте шнур на расстоянии от источников тепла, масла, острых краев и движущихся деталей. Поврежденные или запутанные сетевые шнуры увеличивают риск поражения электрическим током.



- Используйте средства индивидуальной защиты. Всегда надевайте защитные очки. Средства индивидуальной защиты, такие как маска от пыли, защитная нескользящая обувь, каска или наушники, используемые в соответствующих условиях, позволят снизить риск получения травмы.
- Избегайте случайного запуска. Перед подключением убедитесь, что выключатель находится в выключенном положении.
- Перед включением электроинструмента снимите с него все регулировочные инструменты и гаечные ключи. Гаечный или регулировочный ключ, оставшийся закрепленным на вращающейся детали, может привести к травме.
- Не надевайте свободную одежду или украшения. Ваши волосы, одежда и перчатки должны всегда находиться на расстоянии от вращающихся деталей. Свободная одежда, украшения или длинные волосы могут попасть в движущиеся детали устройства.
- Если электроинструмент оборудован системой удаления и сбора пыли, убедитесь, что она подключена и используется соответствующим образом. Использование таких систем позволяет избежать вредного влияния пыли.
- Не прилагайте излишних усилий к электроинструменту. Используйте инструмент, соответствующий выполняемой вами работе. Правильно подобранный электроинструмент позволит выполнить работу лучше и безопаснее с производительностью, на которую он рассчитан.
- Не пользуйтесь электроинструментом с неисправным выключателем. Любой электроинструмент с неисправным выключателем опасен, и должен быть отремонтирован.
- Перед выполнением регулировок, сменой принадлежностей или хранением электроинструмента всегда отключайте его от источника питания и/или от аккумулятора. Такие превентивные меры предосторожности снижают риск случайного включения электроинструмента.
- Храните электроинструменты в местах, недоступных для детей.
- Содержите инструмент в порядке. Убедитесь в соосности, отсутствии деформаций движущихся узлов, поломок каких-либо деталей или других дефектов, которые могут повлиять на работу электроинструмента. Если инструмент поврежден, отремонтируйте его перед использованием.
- Режущий инструмент всегда должен быть острым и чистым. Соответствующее обращение с режущим инструментом, имеющим острые режущие кромки, делает его менее подверженным деформациям, что позволяет лучше управлять им.

- Используйте электроинструмент, принадлежности и насадки в соответствии с данными инструкциями и в целях, для которых он предназначен, учитывая при этом условия и вид выполняемой работы. Использование электроинструмента для действий, отличающихся от тех, для которых он предназначен, может привести к созданию опасной ситуации.
- Обслуживание электроинструмента должно проводиться только квалифицированным специалистом по ремонту и только с использованием идентичных запасных частей. Это позволит обеспечить безопасность электроинструмента.
- Пользуйтесь средствами защиты органов слуха. Воздействие шума может привести к потере слуха.
- Запрещается использовать изделие с поврежденным кабелем.
- Запрещается эксплуатировать изделие во влажной среде.
- Не работайте в свободной одежде.
- Не оставляйте работающий инструмент без присмотра. Включайте инструмент только тогда, когда он находится в руках.
- Во время перерывов в работе, когда изделие не используется, при замене рабочих инструментов, ремонте, чистке, регулировке вынимайте вилку из розетки.
- Крепко держите инструмент обеими руками.
- При выполнении работ всегда занимайте устойчивое положение.
- Лицам младше 16 лет не разрешается работать с изделием.
- Используйте только оригинальные принадлежности.

## Предупреждающие знаки

На корпусе изделия нанесены предупреждающие знаки. Внимательно ознакомьтесь с ними и следуйте предписанным требованиям.



Внимательно прочтите инструкцию по эксплуатации перед использованием.



Двойная изоляция.



При работе надевайте защитные наушники.



При работе надевайте защитные перчатки



Перед техобслуживанием всегда вынимайте вилку из розетки.

## Эксплуатация

### Сборка

#### Вспомогательная рукоятка

Вспомогательную рукоятку можно установить в удобное положение для обеспечения надежной работы и снижения утомляемости.

Вспомогательная рукоятка поворачивается на 360°. Чтобы изменить положение и/или повернуть рукоятку, ослабьте фиксирующую гайку, переместите рукоятку в нужное положение и надежно затяните рукоятку.

#### Замена зубила

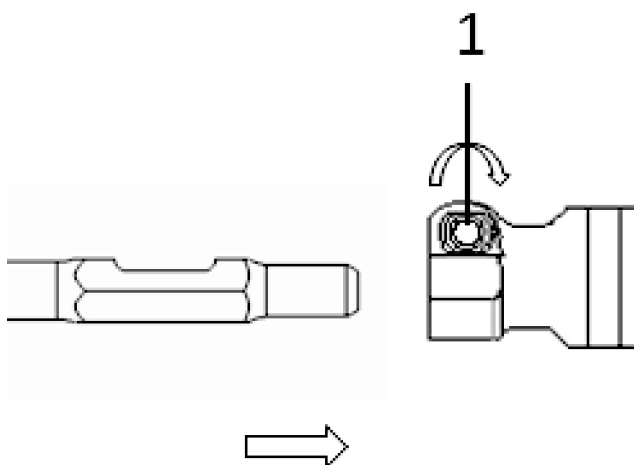
Перед заменой зубила извлеките вилку из розетки.

Замена зубила производится без дополнительных приспособлений.

Пылезащитный колпачок в значительной степени предотвращает попадание пыли в держатель зубила во время работы. При установке зубила следите за тем, чтобы пылезащитный колпачок не был поврежден. Поврежденный пылезащитный колпачок следует немедленно заменить. Рекомендуется обратиться в сервисный центр.

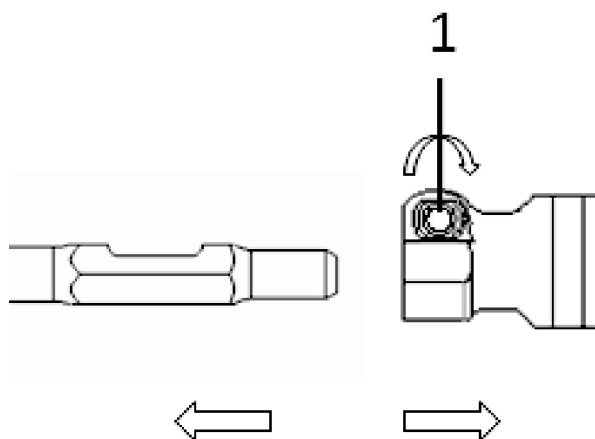
## Установка зубила

1. Очистите хвостовик зубила и нанесите смазку для бит перед установкой.
2. Поверните фиксатор на 180° и вкрутите зубило в держатель.
3. Поверните фиксатор назад, чтобы зафиксировать зубило.
4. После установки потяните за зубило, чтобы проверить надежность крепления зубила.



## Извлечение зубила

Поверните фиксатор на 180° и извлеките зубило.



## Включение и выключение

Чтобы включить изделие, нажмите на кнопку выключателя и удерживайте ее нажатой.

Чтобы зафиксировать нажатый выключатель, нажмите кнопку блокировки вверх.

## Заточка зубила

Хорошие результаты работы достигаются только при использовании острого зубила. Своевременно затачивайте зубило. Это обеспечивает длительный срок службы инструмента и хорошую производительность при работе.

# Техническое обслуживание

- Перед началом работ по техническому обслуживанию электроинструмента извлеките вилку из розетки.
- Для обеспечения безопасной и правильной работы всегда содержите электроинструмент и вентиляционные отверстия в чистоте.
- Поврежденный пылезащитный колпачок следует немедленно заменить. Рекомендуем обратиться в сервисную службу.

## Смазка

Электроинструмент смазан консистентной смазкой. Замена консистентной смазки требуется только в рамках технического обслуживания или ремонта в авторизованном сервисном центре. При этом обязательно использовать оригинальную консистентную смазку.

## Сведения о квалификации обслуживающего персонала

Установка, эксплуатация, техническое обслуживание и ремонт изделия должны выполняться профессионалами или лицами, обладающими соответствующими знаниями и навыками.

## Перечень критических отказов

В случае появления подозрительных запахов, дыма, огня, искр следует отключить изделие и обратиться в сервисный центр.

## Критерии предельных состояний

В силу технической сложности изделия, критерии предельных состояний не могут быть определены пользователем самостоятельно. В случае явной или предполагаемой неисправности обратитесь в специализированный сервисный центр

# Транспортировка, хранение, утилизация

## Транспортировка

- Допускается транспортировать продукцию любым видом закрытого транспорта в упаковке производителя или без нее, с сохранением изделия от механических повреждений, атмосферных осадков, воздействия химически активных веществ и с обязательным соблюдением мер предосторожности, предписанных при перевозке хрупких грузов.
- Для перемещения изделия по территории рабочей зоны используйте рукоятку.

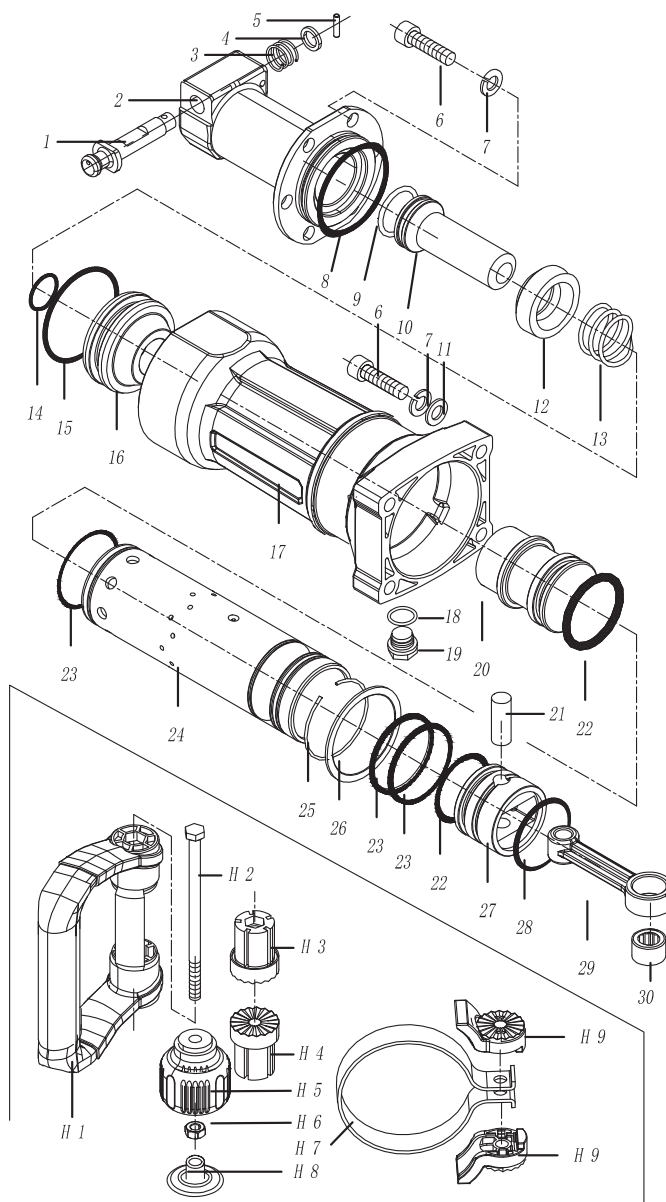
## Хранение

Храните изделие в сухом, непыльном и недоступном для детей месте.

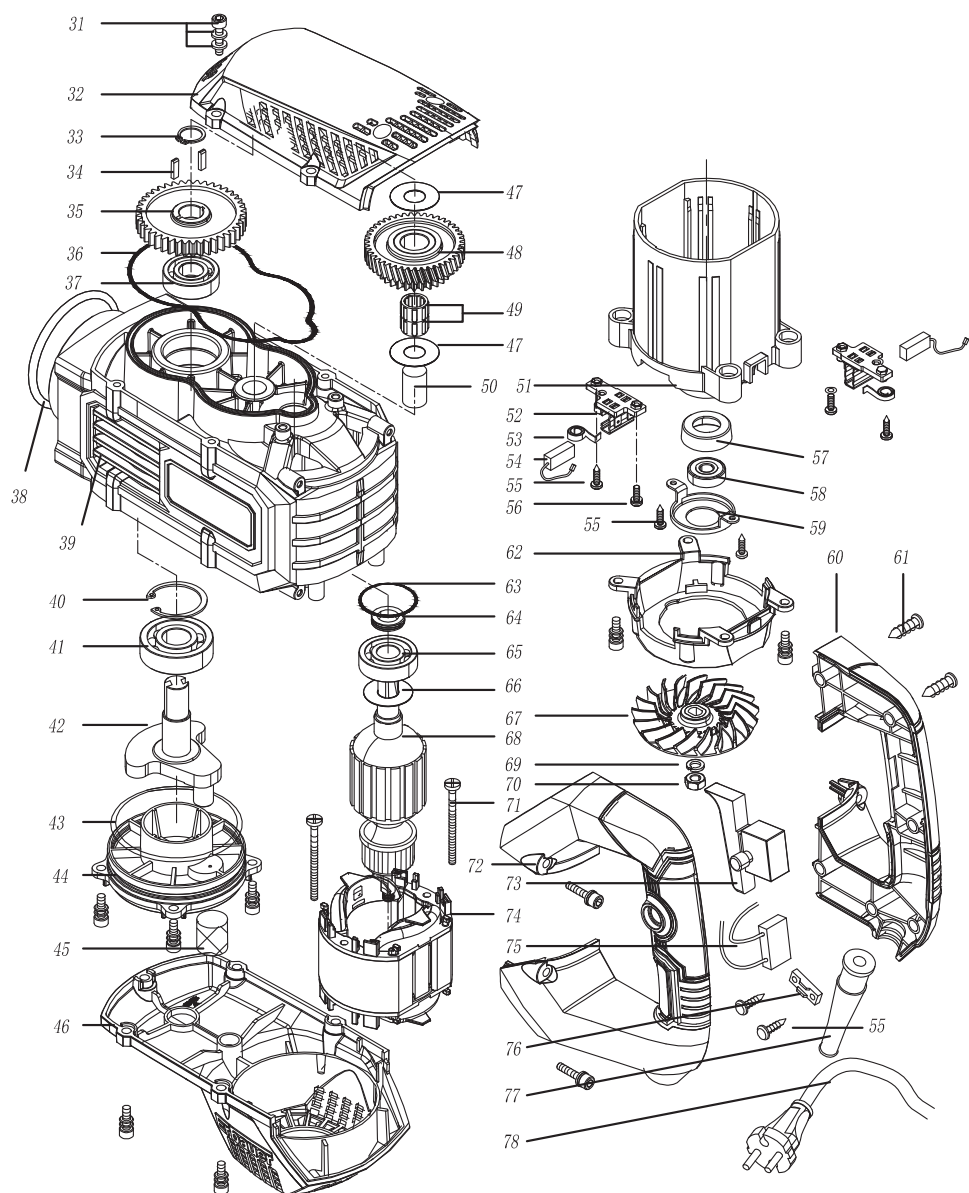
## Утилизация

Отслужившее срок изделие утилизировать в соответствии с правилами и требованиями распоряжения «Об утверждении перечней товаров, упаковки товаров, подлежащих утилизации после утраты ими потребительских свойств» своего региона.

# Взрыв-схема







№	Наименование	Кол-во	№	Наименование	Кол-во
1	Фиксатор	1	16	Крепежная деталь	1
2	Гнездо	1	17	Корпус цилиндра	1
3	Пружина фиксатора 14,5 × 1,5 × 15	1	18	Уплотнительное кольцо 15 × 2	1
4	Шайба 18 × 12,5 × 2,5	1	19	Фиксатор смазочно- го отверстия	1
5	Штифт В4 × 18	1	20	Ударник	1
6	Винт М10 × 45	10	21	Поршневой палец 12 × 47	1
7	Пружинная шайба 10	10	22	Уплотнительное кольцо 45 × 5,2	2
8	Уплотнительное кольцо 62 × 3,5	1	23	Уплотнительное кольцо 55 × 1,5	3
9	Уплотнительное кольцо 33 × 3,5	1	24	Цилиндр	1
10	Второй фиксатор	1	25	Стопорное кольцо 59 × 2	1
11	Плоская шайба 10	4	26	Шайба 62,5 × 74 × 4	1
12	Гнездо пружины	1	27	Поршень	1
13	Антивибрационная пружина 29 × 4,5 × 35	1	28	Уплотнительное кольцо 45 × 2	1
14	Уплотнительное кольцо 27 × 3	1	29	Шатун	1
15	Уплотнительное кольцо 62 × 4	1	30	Игольчатый подшип- ник NK1616	1

№	Наименование	Кол-во	№	Наименование	Кол-во
31	Винт М6 × 25	1	47	Шайба 26 × 14 × 1	2
32	Верхняя крышка корпуса редуктора	1	48	Шестерня в сборе	1
33	Стопорное кольцо 17	1	49	Подшипник K142012	2
34	Плоский штифт С5 × 5 × 10	2	50	Промежуточный вал	1
35	Большая шестерня	1	51	Корпус двигателя	1
36	Уплотнитель	1	52	Держатель щетки	2
37	Подшипник 6203-DD	1	53	Спиральная пружина	2
38	Уплотнительное кольцо 82,5 × 2,65	1	54	Угольные щетки	2
39	Редуктор	1	55	Саморез ST4,2 × 16	6
40	Стопорное кольцо 40	1	56	Винт М4 × 16	2
41	Подшипник 6304-RS	1	57	Крышка подшипника	1
42	Коленчатый вал	1	58	Подшипник 6200-2RS	1
43	Уплотнительное кольцо 89 × 3	1	59	Прижимная пластина подшипника	1
44	Крышка смазочного отверстия	1	60	Правая часть рукоятки	1
45	Фетровый цилиндр 18 × 27	1	61	Саморез ST4,2 × 19	6
46	Нижняя крышка редуктор	1	62	Воздухопровод	1

№	Наименование	Кол-во	№	Наименование	Кол-во
63	Уплотнительное кольцо 42 × 11,5	1	76	Прижимная пластина для шнура питания	1
64	Маслоотражатель	1	77	Втулка для шнура питания	1
65	Подшипник 6302-2RS	1	78	Шнур питания	1
66	Шайба 35 × 15 × 0,5	1	H1	Вспомогательная рукоятка	1
67	Вентилятор	1	H2	Болт M8 × 150	1
68	Ротор	1	H3	Гнездо 1	1
69	Пружинная шайба 8	1	H4	Гнездо 2	1
70	Стопорная гайка M8	1	H5	Ручка	1
71	Саморез ST4,8 × 67	2	H6	Гайка M8	1
72	Левая часть рукоятки	1	H7	Хомут	1
73	Выключатель	1	H8	Задняя крышка ручки	1
74	Статор	1	H9	Зажимной элемент	2
75	Конденсатор	1			

# Гарантийные обязательства

- Продавец гарантирует работу устройства на протяжении двух лет со дня продажи.
- Гарантийный ремонт производится только при наличии печати фирмы, даты продажи, подписи продавца и подписи покупателя в гарантийном талоне.
- Если что-то из вышеперечисленного отсутствует, гарантийный ремонт не производится.
- Гарантийный ремонт не производится при нарушении требований, изложенных в руководстве.
- Гарантийный ремонт не производится при нарушении целостности конструкции, наличии механических повреждений (трещины, сколы, следы ударов и падений и любые деформации корпуса), являющихся результатом неправильной или небрежной эксплуатации, транспортировки, хранения.
- Гарантийный ремонт не производится при наличии на изделии следов разбора или других не предусмотренных документацией вмешательств в его конструкцию, а также при нарушении заводских регулировок.
- Гарантийный ремонт не производится при сильном внутреннем загрязнении изделия, повреждении внутренних устройств и деталей посторонними предметами.
- Гарантия не распространяется на части, подверженные естественному износу.
- Условия гарантии не предусматривают профилактику и чистку изделия, регулировку рабочих параметров, а также выезд мастера к месту эксплуатации изделия с целью его настройки, ремонта или консультации.
- Транспортные расходы не входят в объем гарантийного обслуживания.
- Гарантийный ремонт производится при наличии и полном совпадении серийных номеров на устройстве и в паспорте. Данный документ не ограничивает определенные законом права потребителя, но дополняет и уточняет оговоренные законом обязательства, предполагающие соглашения сторон.

## Адреса сервисных центров

### Москва

- Московская область, г. Домодедово  
п. Госплемзавода Константиново  
Объездное шоссе, с. 2А  
+7 (800) 550-37-87, доб. 404
- Ближайший розничный магазин  
ВсеИнструменты.ру

### Правообладатель и импортер TM INFORCE

ООО «ВсеИнструменты.ру», 109451, Россия, г. Москва  
ул. Братиславская, д. 16, корп. 1, пом. 3, 8-800-550-37-70

Произведено в Китае

Производитель: JIANGSU SKYLINE INDUSTRIAL CO., LTD



# Гарантийный талон

# INFORCE

## № \_\_\_\_\_

Гарантийный талон является документом, дающим право на гарантийное обслуживание приобретенного инструмента. Гарантия на проданное изделие подразумевает под собой его бесплатный ремонт либо замену на аналогичное изделие в случае невозможности ремонта в течение гарантийного срока.

Гарантия покрывает расходы на работу по гарантийному ремонту и на стоимость запасных частей. Стоимость почтовых отправок, страховки и отгрузки изделий для ремонта не входит в гарантийные обязательства. В случае утери гарантийного талона владелец лишается права на гарантийное обслуживание. Для получения дополнительной информации вы можете посетить сайт [www.vseinstrumenti.ru](http://www.vseinstrumenti.ru).

Гарантия 24 месяца

Гарантийный срок эксплуатации изделия составляет 24 месяца со дня продажи конечному покупателю.

По истечении срока службы необходимо произвести техническое обслуживание квалифицированными специалистами в сервисной службе за счет владельца с удалением продуктов износа и пыли. Использование изделия по истечении срока службы допускается только в случае его соответствия требованиям безопасности данного руководства. В случае если изделие не соответствует требованиям безопасности, его необходимо утилизировать. Дефекты сборки изделия, допущенные по вине изготовителя, устраняются бесплатно после проведения сервисным центром диагностики изделия.

Гарантийный ремонт осуществляется при соблюдении следующих условий.

1. Имеется в наличии товарный или кассовый чек и гарантийный талон с указанием в нем заводского (серийного) номера изделия, даты продажи, подписи покупателя, штампа торгового предприятия.
2. Предоставление неисправного изделия в чистом виде.
3. Гарантийный ремонт производится только в течение срока, указанного в данном гарантийном талоне.

Гарантия не распространяется на следующие случаи

1. При неправильном и нечетком заполнении гарантийного талона.
2. На изделие, у которого не разборчив или изменен серийный номер.
3. На последствия самостоятельного ремонта, разборки, чистки и смазки изделия в гарантийный период, не требуемых в руководстве по эксплуатации, о чем свидетельствуют, например, заломы на шлицевых частях крепежа корпусных деталей.
4. На изделие, которое эксплуатировалось с нарушениями руководства по эксплуатации или не по назначению.
5. На повреждения, дефекты, вызванные внешними механическими воздействиями, воздействием агрессивных средств и высоких температур или иных внешних факторов, таких как дождь, снег, повышенная влажность и др.
6. На неисправности, вызванные попаданием в изделие инородных тел, небрежным или плохим уходом, повлекшим за собой выход из строя изделия.
7. На неисправности, возникшие вследствие перегрузки изделия, которые повлекли за собой выход из строя двигателя или другие узлы и детали.
8. На естественный износ изделия и комплектующих в результате интенсивного использования.
9. На такие виды работ, как регулировка, чистка, смазка и прочий уход, относящиеся к техническому обслуживанию изделия.
10. Предметом гарантии не является неполная комплектация изделия, которая могла быть обнаружена при продаже изделия.

С правилами эксплуатации и условиями гарантии ознакомлен. Претензий к комплектации и внешнему виду не имею.

Изготовитель оставляет за собой право на внесение изменений в конструкцию, дизайн и комплектацию изделия.

.....  
Ф. И. О. покупателя

.....  
Подпись покупателя

Штамп торговой организации

Без штампа или печати торговой организации гарантийный талон не действителен!

ОТРЫВНОЙ ТАЛОН № \_\_\_\_\_

Дата приема \_\_\_\_\_  
Дата выдачи \_\_\_\_\_  
Номер заказа-наряда \_\_\_\_\_  
Мастер \_\_\_\_\_

1

ОТРЫВНОЙ ТАЛОН № \_\_\_\_\_

Дата приема \_\_\_\_\_  
Дата выдачи \_\_\_\_\_  
Номер заказа-наряда \_\_\_\_\_  
Мастер \_\_\_\_\_

2

ОТРЫВНОЙ ТАЛОН № \_\_\_\_\_

Дата приема \_\_\_\_\_  
Дата выдачи \_\_\_\_\_  
Номер заказа-наряда \_\_\_\_\_  
Мастер \_\_\_\_\_

3

# Только честные отзывы от наших клиентов!

## Антон

Я остался доволен покупкой: заказ номер 1904-207701-13939. Все что касается инструмента Inforce, все, что на сегодняшний момент приобретал, устраивает. Оптимальная цена и качество! Я вполне доволен. Все работает замечательно. Хотелось, чтобы Inforce расширил ассортимент.

★★★★★

## Кирилл

Достоинства: качество изготовления, материал, форма ключа. Комментарий: реально откручивает то, что не открутить китайскими ключами за 100 р. Стоит своих денег

★★★★★

## Рамазан Борисович

Покупал за возможность откручивать сорванные шлицы. Из нежных откручивал пробку спуска воздуха тормозов – повреждения нет. Трещотка обычная, нареканий нет. В кейсе ключи сидят крепко.

★★★★★

Отзывы с сайта  
[ВсеИнструменты.ру](http://ВсеИнструменты.ру)



Вы можете заказать  
инструмент марки  
Inforce на сайте  
[vseinstrumenti.ru](http://vseinstrumenti.ru)

8-800-550-37-70