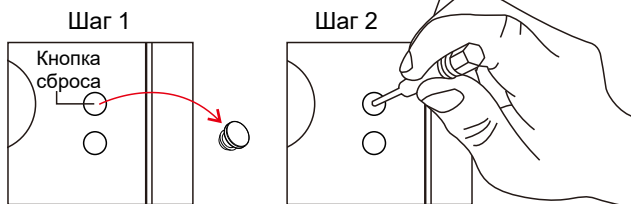


## Сброс настроек на заводские

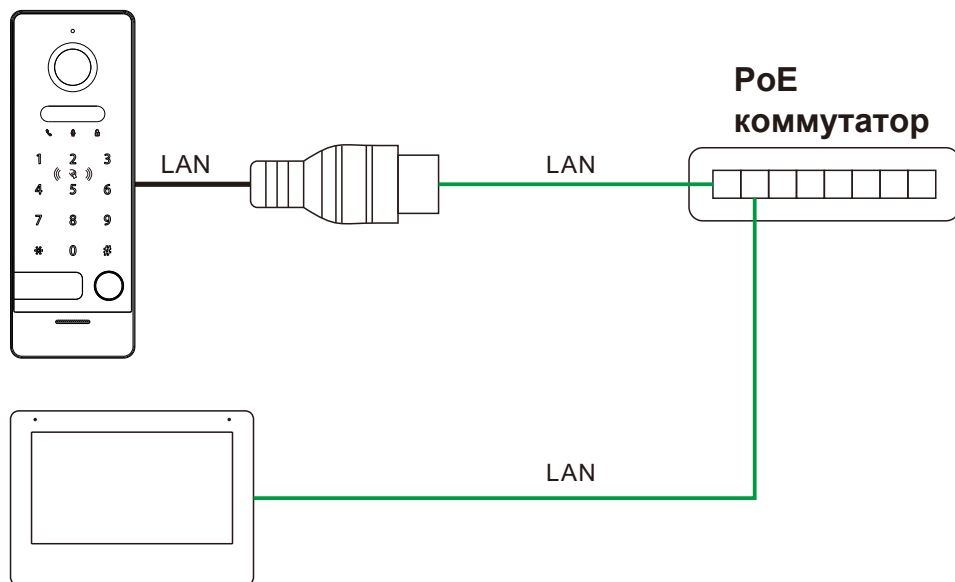
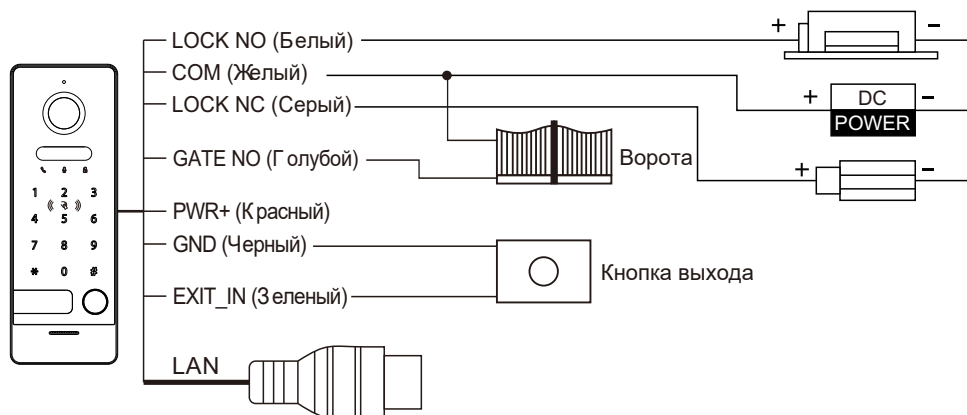


## Примечание:

Для сброса настроек, удерживайте кнопку сброса в течение 5 секунд, по окончании этого времени, панель три раза мигнет и издаст звуковой сигнал.

1. Пожалуйста, внимательно прочтите данное руководство пользователя и меры предосторожности по технике безопасности перед использованием устройства.
2. Конструкция монитора и программное обеспечение к нему, могут быть изменены производителем без предварительного уведомления пользователя. Обновление программного обеспечения устройства могут привести к некоторым различиям между фактическим продуктом и данным руководством.
3. Если во время эксплуатации у вас возникли какие-либо вопросы, пожалуйста, обратитесь в нашу техническую службу по номеру **88001002132** или оставьте заявку на сайте [www.fox-cctv.ru/support/](http://www.fox-cctv.ru/support/).

## Схема подключения



- При включении вызывная панель автоматически подключится к домофону в течение 1-2 минут после подачи питания.
- По истечении времени (1-2 минуты) если соединение не произошло, и вы не можете осуществить вызов, произведите полный сброс настроек на домофоне и вызывной панели и повторите подключение заново.

## **Первое включение**

- При первом включении вызывная панель находится в неактивном состоянии. Кратковременно нажмите на кнопку сброса на задней стороне панели для ее инициализации.
- Индикаторы замигают белым, а панель начнет издавать короткие звуковые сигналы.
- Первая поднесенная карта, будет прописана в память контроллера, как мастер ключ, панель, при этом, издаст звуковой сигнал.
- Мастер ключ не может использоваться для открытия двери. Храните его отдельно от остальных ключей.

## **Добавление карт доступа**

- Приложите мастер ключ к панели для добавления новых пользователей.
- Последовательно, подносите новые ключи, которые хотите добавить в память панели. При каждом добавлении панель будет издавать короткий звуковой сигнал.
- По окончании добавления карт, поднесите ранее добавленную карту к контроллеру, панель издаст звуковой сигнал и выйдет из режима добавления ключей.

## **Удаление карт мастер ключом**

- Последовательно поднесите мастер ключ к панели 4-е раза.
- Все карты и пользователи будут удалены из памяти контроллера.
- Индикаторы замигают белым, а панель начнет издавать короткие звуковые сигналы.

## **Удаление карт без мастер ключа**

- Если мастер ключ был утерян, сброс настроек панели, с удалением всех ключей и пользователей, можно осуществить с помощью кнопки сброса на задней стороне панели.

## **Примечание:**

- Можно добавить до 1000 карт пользователей.
- Карта считывается на расстоянии  $\leq 2$  см.
- По истечении 30 сек бездействия панель перейдет в режим ожидания.
- Если поднести не зарегистрированную карту к панели, она издаст два коротких сигнала отказа, дверь не откроется.

## **Пароль по умолчанию**

- ✓ Пароль администратора: 000000
- ✓ Пароль разблокировки: 123456.

## **Смена пароля администратора**

**Режим программирования:** Введите \* [Пароль администратора] #.

**Индикация:** Убедитесь, что индикаторы режима разговора и разблокировки мигают непрерывно.

**Ввод пароля:** Введите \* [Новый пароль] # дважды. В случае успеха прозвучит звуковой сигнал подтверждения.

**Ошибка ввода:** Если раздастся звуковой сигнал об ошибке, еще раз введите \* [Новый пароль] # дважды.

**Длина пароля:** Пароль должен состоять из 1-6 цифр. Более длинные пароли будут проигнорированы.

**Выход из режима:** Удерживайте \* или дождитесь 30 сек до автоматического выхода из режима программирования.

**Пример:** Для смены пароля администратора 000000 на новый пароль 112233 Вводим: \* 000000 # \* 112233 # \* 112233 # \*

## **Режим общего пароля открытия**

### **Смена пароля открытия**

**Режим программирования:** Введите \* [Пароль администратора] #.

**Индикация:** Убедитесь, что индикаторы режима разговора и разблокировки мигают непрерывно.

**Ввод пароля:** Введите [Новый пароль] # дважды. В случае успеха прозвучит звуковой сигнал подтверждения.

**Ошибка ввода:** Если раздастся звуковой сигнал об ошибке, еще раз введите \* [Новый пароль] # дважды.

**Длина пароля:** Пароль должен состоять из 1-6 цифр. Более длинные пароли будут проигнорированы.

**Выход из режима:** Удерживайте \* или дождитесь 30 сек до автоматического выхода из режима программирования.

**Пример:** Для смены пароля открытия 123456 на новый пароль 888888 Вводим: \* [Пароль администратора] # 888888 # 888888 # \*

## **Инструкция по открытию**

### **Открытие двери**

- Введите код разблокировки и нажмите #.
- Приложите карту или брелок для разблокировки.

### **Открытие ворот**

- Введите код разблокировки и нажмите \*.
- В режиме ожидания, нажмите \* и приложите карту или брелок для разблокировки.

## Смена режима открытия

**Режим программирования:** Введите \* [Пароль администратора] #.

**Индивидуальный режим:** Введите 4 + # [Пароль администратора] # - для включения индивидуального режима (можно добавить до 99 пользователей).

**Общий режим:** Введите 5 + # [Пароль администратора] # - для включения режима общего пароля открытия.

**По умолчанию:** После сброса настроек система переходит в режим общего пароля разблокировки.

### Примечание:

- При переходе в режим индивидуальных паролей, общий пароль будет удален. Добавьте новых пользователей и присвойте им пароли.
- При смене режима индивидуального пароля на общий, общий пароль будет по умолчанию 123456, смените его по необходимости.

## Режим индивидуальных паролей

### Добавление личного пароля разблокировки

**Режим программирования:** Введите \* [Пароль администратора] #.

**Личный пароль:** Введите 1 + # [Номер пользователя] # [Пароль] #.

В случае успеха прозвучит звуковой сигнал подтверждения.

**Номер пользователя:** Номер пользователя может быть от 1 до 99. Иные числа будут проигнорированы.

**Длина пароля:** Пароль должен состоять из 1-6 цифр. Более длинные пароли будут проигнорированы.

**Выход из режима:** Удерживайте \* или дождитесь 30 сек до автоматического выхода из режима программирования.

**Пример:** Для ввода пароля открытия 3333 для пользователя 10.

Вводим: \* [Пароль администратора] # 1 # 10 # 3333 # \*

### Удаление личного пароля разблокировки

**Режим программирования:** Введите \* [Пароль администратора] #.

**Удаление ячейки с кодом:** Введите 2 + # [Номер пользователя] #.

В случае успеха прозвучит звуковой сигнал подтверждения.

**Удаление всех ячеек:** Введите 3 # [Пароль администратора] #.

В случае успеха прозвучит звуковой сигнал подтверждения.

**Выход из режима:** Удерживайте \* или дождитесь 30 сек до автоматического выхода из режима программирования.

**Пример:** Для удаления пользователя 10.

Вводим: \* [Пароль администратора] # 2 # 10 # \*

## **Инструкция по открытию индивидуальным паролем**

### **Открытие двери**

- Вводим [Номер пользователя] + # + [Пароль] + #.
- Приложите карту или брелок для разблокировки.

### **Открытие ворот**

- Вводим [Номер пользователя] + # + [Пароль] + \*.
- В режиме ожидания, нажмите \* и приложите карту или брелок для разблокировки.

## **Подключение панели к порту Wiegand**

Панель может быть использована как считыватель карт для контроллеров с портом обмена данных по Wiegand.

### **Первое подключение**

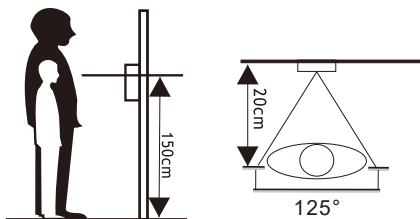
- Будет раздаваться непрерывный звуковой сигнал.
- Поднесите к панели заранее добавленную карту в контроллер Wiegand.
- После звукового сигнала карта будет успешно зарегистрирована.
- Подождите 30 секунд, пока система выйдет из режима считывания карт.

### **Примечание:**

Ранее добавленные карты в память панели не будут работать в режиме Wiegand. После активации режима Wiegand добавьте карты и брелоки еще раз в память контроллера Wiegand.

## Инструкция по установке

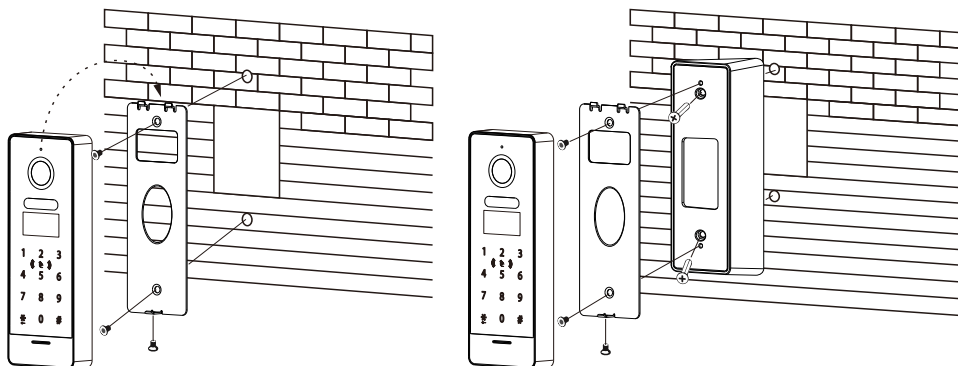
1. Пожалуйста, избегайте попадания прямых солнечных лучей на объектив, слишком темного места и прямых капель дождя. Определите высоту установки: Рекомендуемый диапазон в 1.5~1.6 метра.



## Накладной монтаж

1. Просверлите отверстие под дюбеля и кабель, согласно отверстиям на кронштейне IP панели.
2. Закрепите настенный кронштейн на стене с помощью четырех винтов, входящих в комплектацию.
3. Установите солнцезащитный козырек поверх кронштейна.
4. Установите IP панель на настенный кронштейн и закрепите его потайным винтом, как указано на действии.

**Примечание:** Заполните зазоры между стеной и панелью герметиком для защиты панели от попадания влаги.



# Технические характеристики

Абонент	1
Угол обзора	Г:125°, В:72°
Кодек сжатия и разрешение	H.265 / H.264, Осн. поток: 1920x1080р, Доп.: 640x360
Подсветка	Умная ИК подсветка до 5м
Сетевой интерфейс	10/100М, TCP/IP, RTSP, ONVIF
Ворота	NO (MAX AC/DC 30В 4А)
Дверь	NO/NC (MAX AC/DC 30В 4А)
Тампер вскрытия	Есть
RFID	13.56MHZ/Mifare/Supports ISO/IEC 14443 Тип А 106kb/s
	Ячеек для карт: 1000
	Расстояние считывания: ≤2см
Степень защиты	IK07; IP66
Питание	POE IEEE 802.3af / DC15V, 0.8A
Рабочая температура	-40°C to +60°C, 10%RH– 90%RH
Габариты	154x55x21мм

## Комплектация

  
IP панель

  
Инструкция

  
Кронштейн

  
Уголок

  
2x Дюбель

  
2xM3.5x30

  
Устройство сброса

  
Ячейка с квартирой

  
2xKM3x5

  
Потайной винт

  
Анкер

  
3xIC Карты

  
RJ45 герметичный колпачок