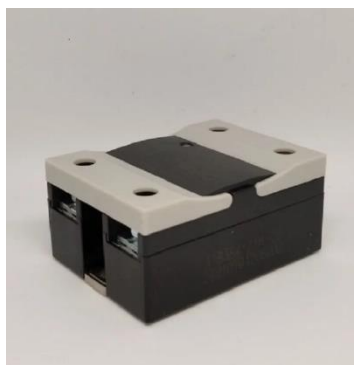


Реле твердотельное DELTAKIP™
Тип: DK-HD
Паспорт



ООО "Дельта-КИП"

DK-HD.v2024-09-01

1. Общие указания

1.1 Паспорт предназначен для ознакомления обслуживающего персонала с основными техническими характеристиками реле твердотельных типа DK-HD (далее по тексту «изделия»), комплектностью поставки, и гарантийными обязательствами.

1.2 Перед эксплуатацией изделия необходимо ознакомиться с руководством по его эксплуатации.

1.3 Раздел 9 заполняется изготовителем, раздел 11 заполняется продавцом.

2. Наименование изделия

2.1 Реле промежуточные типа DK-HD

2.2 Таблица модификаций:

| Модификация | Управляющий сигнал | Мах. ток/напряжение коммутации |
|-----------------|--------------------|--------------------------------|
| DK-HD-1044.ZD3 | 3...32VDC | ~10A/40...440VAC |
| DK-HD-2544.ZD3 | 3...32VDC | ~25A/40...440VAC |
| DK-HD-4044.ZD3 | 3...32VDC | ~40A/40...440VAC |
| DK-HD-6044.ZD3 | 3...32VDC | ~60A/40...440VAC |
| DK-HD-8044.ZD3 | 3...32VDC | ~80A/40...440VAC |
| DK-HD-10044.ZD3 | 3...32VDC | ~100A/40...440VAC |
| DK-HD-1044.ZA2 | 90...250VAC | ~10A/40...440VAC |
| DK-HD-2544.ZA2 | 90...250VAC | ~25A/40...440VAC |
| DK-HD-4044.ZA2 | 90...250VAC | ~40A/40...440VAC |
| DK-HD-6044.ZA2 | 90...250VAC | ~60A/40...440VAC |
| DK-HD-8044.ZA2 | 90...250VAC | ~80A/40...440VAC |
| DK-HD-10044.ZA2 | 90...250VAC | ~100A/40...440VAC |
| DK-HD-2544.LA | 4...20mA | ~25A/10...440VAC |
| DK-HD-4044.LA | 4...20mA | ~40A/10...440VAC |
| DK-HD-6044.LA | 4...20mA | ~60A/10...440VAC |
| DK-HD-2544.VA | 2W470...560 кОм | ~25A/10...440VAC |
| DK-HD-4044.VA | 2W470...560 кОм | ~40A/10...440VAC |
| DK-HD-6044.VA | 2W470...560 кОм | ~60A/10...440VAC |
| DK-HD-2522.10U | 0...10VDC | ~25A/10...220VAC |
| DK-HD-4022.10U | 0...10VDC | ~40A/10...220VAC |
| DK-HD-2525.DD3 | 5...32VDC | ~25A/12...250VDC |

| | | |
|----------------|-----------|------------------|
| DK-HD-4025.DD3 | 5...32VDC | ~40A/12...250VDC |
| DK-HD-6025.DD3 | 5...32VDC | ~60A/12...250VDC |

3. Сведения об изготовителе

3.1 Изготовитель: «CLION ELECTRIC CO., LTD»

3.2 Адрес изготовителя Китай, No.319, Wei 18 Rd., Yueqing Economic Development Zone, Yueqing City, Zhejiang Province, 325600.

4. Назначение и область применения

4.1 Изделия предназначены для коммутации и переключения электрических цепей управления постоянного и переменного тока.

4.2 Изделия используются в качестве развязывающего (согласующего) элемента между управляющим устройством и коммутационным элементом исполнительного устройства, а также для построения схем релейной логики.

5. Основные технические характеристики

5.1 Таблица основных технических характеристик

| Характеристика | DK-HD- xx44.ZD3 | DK-HD-xx44.ZA2 | DK-HD- xx44.LA | DK-HD- xx44.VA | DK-HD- xx22.10U | DK-HD- xx22.DD3 |
|---|--------------------------------|--------------------------------|---------------------------------|---------------------------------|---------------------------------|---------------------------------|
| Оптическая изоляция (вход/выход) | 2500 V AC | 2500 V AC | 2500 V AC | 2500 V AC | 2500 V AC | 2500 V AC |
| Тип коммутации | переключение в «0» | переключение в «0» | Фазовое управление симистором | Фазовое управление симистором | Фазовое управление симистором» | Дискретный сигнал напряжения |
| Максимально допустимое импульсное напряжение | 900 V AC | 900 V AC | 900 V AC | 900 V AC | 600 V AC | 400 V AC |
| Тип выходного элемента | Симистор (TRIAC) | Тиросторы/Симистор (TRIAC) | Симистор (TRIAC) | Симистор (TRIAC) | Симистор (TRIAC) | Транзистор |
| Управляющее напряжение | 3...32 VDC | 90...250VAC | 4...20mA | 470...560kOm | 0...10VDC | 5...32VDC |
| Потребляемый ток в цепи управления | 6...25mA | 6...20mA | 10mA | 10mA | 10mA | 10...45mA |
| Управляющее напряжение (порог включения / порог выключения) | 3 VDC/1 V DC | 90VAC/10VAC | 4mA/1mA | 470kOm/400kOm | 0.1/0VDC | 5VDC/3VDC |
| Коммутируемое напряжение | 40...440 VAC | 40...440 VAC | 10...440 VAC | 10...440 VAC | 10...220 VAC | 12...250VAC |
| Номинальный ток | 10A, 25A, 40A, 60A, 80A, 100A | 10A, 25A, 40A, 60A, 80A, 100A | 25A, 40A, 60 A | 25A, 40A, 60A | 25A, 40A | 25A, 40A, 60A |
| Падение напряжения в цепи нагрузки (включенное состояние) | ≤1,6 VAC | ≤1,6 VAC | ≤3VAC | ≤3VAC | ≤28VAC | ≤1.2VAC |
| Время переключения реле | ≤10 мс | ≤10 мс | - | - | - | ≤5 мс |
| Ток утечки в цепи нагрузки (выключенное состояние) | ≤10 mA | ≤10 mA | ≤10 mA | ≤10 mA | ≤10 mA | ≤5 mA |
| Сопротивление изоляции | 500MOm при 500VDC | 500MOm при 500VDC | 500MOm при 500VDC | 500MOm при 500VDC | 500MOm при 500VDC | 500MOm при 500VDC |
| Температура окружающей среды | -30...80°C | -30...80°C | -30...80°C | -30...80°C | -30...80°C | -30...80°C |
| Габаритные размеры | 60x45x29mm | 60x45x29mm | 60x45x29mm | 60x45x29mm | 60x45x29mm | 60x45x29mm |
| Индикация наличия управляющего сигнала | Светодиод | Светодиод | Светодиод | Светодиод | Светодиод | Светодиод |
| Способ монтажа | Крепление винтами на плоскость | Крепление винтами на плоскость | Крепление винтами на плоскость. | Крепление винтами на плоскость. | Крепление винтами на плоскость. | Крепление винтами на плоскость. |

| | | | | | | |
|---|--------|--------|--------|--------|--------|--------|
| Масса (в зависимости от номинала по току) | ≤ 130г | ≤ 130г | ≤ 130г | ≤ 130г | ≤ 130г | ≤ 130г |
|---|--------|--------|--------|--------|--------|--------|

5.2 Более подробные технические характеристики приведены в технической документации на изделие.

6. Меры безопасности

6.1 Для обеспечения длительной и безопасной эксплуатации изделий, а также для сохранения возможности гарантийного обслуживания необходимо строго соблюдать меры безопасности

и рекомендации по монтажу и эксплуатации, изложенные в технической документации.

6.2 Изделия являются оборудованием общепромышленного назначения. Они не являются оборудованием медицинского назначения, не являются электрическим оборудованием лифтов и грузовых подъёмников, не являются оборудованием оборонного назначения.

6.3 Изделия не допускается эксплуатировать во взрывоопасной среде, а также на предприятиях/объектах ВПК и атомной отрасли.

7. Транспортировка и хранение

7.1 Изделия транспортируют в упаковке всеми видами транспорта в соответствии с правилами перевозок, действующими на соответствующем виде транспорта.

7.2 Способы погрузки, разгрузки, а также способы транспортирования и условия хранения у потребителя должны обеспечивать сохранность изделий от механических повреждений.

7.3 Срок хранения изделий составляет 24 месяца со дня изготовления. Изделия следует хранить в упаковке предприятия-изготовителя в крытых помещениях, в условиях, исключающих контакт с влагой и при отсутствии в окружающей атмосфере токопроводящей пыли и паров химически активных веществ, вызывающих коррозию металлических частей и повреждение электрической изоляции. Условия хранения I по ГОСТ 15150. Срок службы 5 лет.

8. Комплектность

| Наименование | Количество |
|------------------------------|------------|
| Реле твердотельное DK-HD | 1 шт |
| Паспорт и гарантийный талон* | 1 шт |

*- паспорт на бумажном носителе поставляется в комплекте с реле только по предварительному требованию заказчика.

9. Свидетельство о приёмке

9.1 Реле твердотельное DELTAKIP™ тип DK-HD соответствуют требованиям технического регламента таможенного союза: ТР ТС 004/2011 О безопасности низковольтного оборудования; ТР ТС 020/2011 Электромагнитная совместимость технических средств

Декларация соответствия № ЕАЭС N RU Д-CN.PA06.B.26290/24 от 19.07.2024, действует по 18.07.2029.

| Штамп ОТК | Дата выпуска | Серийный номер / номер партии |
|-----------|--------------|-------------------------------|
| | | |

10. Гарантии изготовителя

10.1 Предприятие-изготовитель гарантирует работоспособность изделий при соблюдении всех мер безопасности, правил монтажа, эксплуатации, при проведении планового технического обслуживания, а также при работе изделий при номинальных рабочих параметрах, указанных в технической документации на изделие.

10.2 Гарантийный срок службы составляет 12 месяцев с даты продажи при условии соблюдения потребителем мер безопасности, правил эксплуатации, транспортировки, хранения, монтажа и при проведении своевременного регулярного планового технического обслуживания.

10.3 В случае выхода изделия из строя в течение гарантийного срока, при соблюдении потребителем правил эксплуатации, транспортировки, хранения и монтажа, а также при наличии заполненной ремонтной карты, предприятие-изготовитель обязуется осуществить его бесплатный ремонт или замену на новое.

С условиями гарантии ознакомлен _____

11. Сведения о продаже

| Отметка продавца | Дата продажи |
|------------------|--------------|
| | |

12. Ремонтная карта (заполняется перед отправкой в ремонт)

Наименование организации _____

Адрес организации _____

Ф.И.О. и телефон контактного лица _____

Проявление неисправности ☐ постоянно ☐ периодически

Описание неисправности _____

Дата приёма в ремонт: « ____ » _____ «20__» г.

Адреса сервисных центров:

- При направлении транспортными компаниями:

603034, Нижегородская область, г. Нижний Новгород, ул. Усольская д. 47к1

Тел. 8 (800) 301-27-14

- Авторизованные региональные сервисные центры ООО "Дельта-КИП":

Республика Чувашия, г. Чебоксары, ул. Калинина, д.27. Тел. +7(8352)62-02-42

Республика Мордовия, г. Саранск, ул. Васенко, д.5. Тел. +7(8342) 33-36-66

г. Санкт-Петербург, ул. Егорова, д. 28А, пом. 1-Н. Тел. +7 (812) 205-99-00

г. Москва, 1-й Вешняковский проезд, д. 2, стр. 2, 2 эт., пом.1. Тел. +7(495)295-20-02

Республика Татарстан, г. Казань, ул. Н. Назарбаева, д.41. Тел. +7(843)248-56-65

г. Нижний Новгород, ул. Усольская д. 47к1 Тел. 8 (800) 301-27-14

Юридический адрес: 606000, Нижегородская область, г.о. Город Дзержинск, г. Дзержинск, б-р Победы, д. 9, кв. 10

Фактический адрес: 603034, г. Нижний Новгород, ул. Усольская, д.47к1

Адрес для почтовых отправлений: 603034, Нижегородская область, г. Нижний Новгород, ул. Усольская д. 47к1